

KONSERVERING AV PASJONSVISER

A 249 Skånevik kirke, Etne kommune

Karen Mengshoel, Nina Kjølsten Jernæs





Norsk institutt for kulturminneforskning (NIKU)

Storgata 2, Postboks 736 Sentrum, 0105 Oslo

Telefon: 23 35 50 00

www.niku.no

Tittel Konservering av pasjonsviser A 249 Skånevik kirke, Etne kommune	Rapporttype/nummer NIKU Oppdragsrapport 13/2017	Publiseringsdato 03.02.2017
	Prosjektnummer 1020083	Oppdragstidspunkt aug. 2016 – febr. 2017
	Forsidebilde Pasjonsviseren fra Skånevik kirke etter behandling Foto: Nina Kjølsten Jernæs	
Forfatter(e) Karen Mengshoel, Nina Kjølsten Jernæs	Sider 21	Tilgjengelighet Åpen
	Avdeling Konservering	

Prosjektleder Karen Mengshoel
Prosjektmedarbeider(e) Nina Kjølsten Jernæs
Kvalitetssikrer Ellen Hole

Oppdragsgiver(e) Etne kyrkjelege fellesråd

<p>Sammendrag</p> <p>En tilstandsundersøkelse NIKU utførte på oppdrag fra Riksantikvaren i 2015 viste at Pasjonsviseren i Skånevik kirke var i svært dårlig tilstand (tilstandskategori 3). NIKU brakte maleriet inn til konserveringsatelieret i august 2016. Maleriet ble rensset, fernissert, kittet og retusjert. Rammen ble limt sammen og maleriet fikk ny montering og nytt oppheng. Maleriet ble tilbakelevert i desember 2016 og fikk en ny plassering i kirkens kor på nordvegg.</p>
--

Emneord Pasjonsviser, 1700-tall, lerretsmaleri, konservering

Avdelingsleder

Ellen Hole

Innholdsfortegnelse

1	Bakgrunn og formål	7
1.1	Bakgrunn	7
2	Pasjonsvisere	7
2.1	Forekomst og bruk	7
2.2	Motivet	8
3	Beskrivelse	10
4	Tidligere behandling og tilstand	11
5	Konservering	13
5.1	Festing av løs maling	13
5.2	Planering og riftreparasjon	13
5.3	Rensing	14
5.4	Utbedring av pynteramme	16
6	Montering	18
7	Referanser	19
8	Vedlegg	20
8.1	Materialliste	20
8.2	Utførte rensetester	21

1 Bakgrunn og formål

1.1 Bakgrunn

I 2015 gjennomførte NIKU på oppdrag fra Riksantikvaren en tilstandsundersøkelse av de ni Pasjonsviserne som var kjent i norske kirker på det daværende tidspunkt¹. Bakgrunnen for tilstandsregistreringen var at motivet kun er å finne i et avgrenset geografisk område (Norge og Danmark) og i en forholdsvis kort tidsperiode på 1700-tallet. Dette gjør fenomenet med motivet Pasjonsvisere spesielt i nordisk sammenheng. Riksantikvaren ønsket derfor å kartlegge bevaringstilstanden til de kjente versjonene for videre å kunne utføre tiltak for videre bevaring.

Ved tilstandsregistreringen ble tallverdiene 0-3 benyttet for å vurdere behovet for tiltak. Tallverdien 0 betyr god tilstand, ingen tiltak nødvendig, 1 betyr svake symptomer, bør overvåkes, eventuelt behandles i kirken, 2 betyr dårlig tilstand, behandling (konsolidering) anbefales, og 3 betyr at behandling (konsolidering) bør utføres snarest mulig av hensyn til fortsatt bevaring.

Maleriet i Skånevik ble registrert med tilstandskategori 3. Etne kirkelige fellesråd søkte om støtte fra Riksantikvaren til å få utført konservering av maleriet, og fikk tilslag. NIKU v/ K. Mengshoel hentet maleriet i august 2016. Etter endt behandling ble maleriet tilbakeført til kirken i desember 2016 av NIKU v/ N. K. Jernæs.

2 Pasjonsvisere

2.1 Forekomst og bruk

En Pasjonsviser er et religiøst motiv som var vanlig i Skandinavia på 1700-tallet. Totalt i Norge kjenner vi til sammen rundt 30 slike malerier i kirker, i privat eie og på museer, alle malt mellom 1730 og 1770. Det kan allikevel være flere vi ikke har kjennskap til. Motivets er kjent fra Sverige og Norge i form av tresnitt, og fra Norge og Danmark som malerier (Jernæs 2015: 7).

Pasjonsviseren illustrerer, steg for steg gjennom tekst og bilder, Jesu lidelser gjennom hans siste timer. Opprinnelig har maleriene hengt i private hjem og i kirker². Motivets fungerte som et verktøy for menighetens tilbedelse (Andersen, Jernæs 2015: 119). De har trolig vært en viktig del av mange menneskers hverdag i en periode på 40 år (Jernæs 2015: 8).

¹ Etter rapporten for tilstandsregistreringen i 2015 ble skrevet, ble Kjølens Jernæs opplyst om en frem til da ukjent versjon i Evenes kirke.

² Av malerier som finnes på museer, er ofte kirker nevnt som giver eller maleriets tidligere proveniens. Kirkenes malerier er ofte gitt i gave av privatpersoner, og kan enten ha blitt bestilt og betalt av giveren, eller at giveren har hatt maleriet hengende i eget hjem i forkant av eierskiftet.



Figur 1 Pasjonsviseren før behandling

2.2 Motivet

Det er svært lite variasjon i motivet blant Pasjonsviserne. De forestiller alle Jesus på korset omgitt av et skriftbånd med romertall og tekst, og medaljonger med motiver fra Jesu siste timer. Nederst i formatet er to ovaler med tekst og blomsterranker. Øverst i formatet, på hver sin side av Kristus, er

to søyler med en menneskefigur og en fugl. Kristus er også omgitt av en stråleglans med tekst. Bakgrunnen er et åpent, stilisert landskap med lav horisont, blå himmel og grønn gressbakke. Kristusfiguren har hodet lent mot sin høyre side, han henger i en dyp V på korset, og begge føttene er gjennomboret av én nagle, hans høyre over hans venstre.

*Tekstfelt:*³

Banneret øverst på korset: «Passionswiisere» «Jesu Nazareus INRI»

Skriftfelt i øvre høyre hjørne: «agter og seer om der er nogen sorg som min sorg; thi Heren haver gjort mig bedrøvet paa sin grumme vredes dag Bog 1.128»

Tekstbanner, over venstre korsarm: «han bar vor sykdom og og vor pine på sig»

Tekstbanner over høyre korsarm: «strafen liger på hannem at vi skulle have fred og vi ere helbrede de ved hans saar»

Tekstbanner under venstre korsarm: «Hvad Adam udi haven brød / det maatte vi undgjede / Men Christus haver ved sin død / os løst at Satans fælde»

Tekstbanner under høyre korsarm: «Hvo vil da nu fordømme meer / min Jesus ia betalte / Hans død vi her for øynen seer / som ald var uheld qvalte»

Ovalt skriftfelt nedre venstre hjørne: «Kom steenigt hierte see/see hvor din Jesus hænger / Paa karsefz galge fræ / Kand du dig holde længer»

Ovalt skriftfelt nedre høyre hjørne: «For medynck est du vist / at steen og ei at Kiød / O steenigt hjerte brist/dog for din frelsers død»

Det halvsirkulære skriftfeltet rundt Kristusfiguren har påmalte romertall i sort. Romertallene angir klokkeslettene i pasjonsviseren og tilsvarer den jødiske dag på 12 timer, fra seks om morgenen til seks om kvelden (Jernæs, Andersen 2014: 22). Utenfor hvert av romertallene ligger medaljongene med figurer malt i mørk blått på hvit bakgrunn. Scenene illustrerer Jesu lidelse time for time som også er beskrevet i teksten på strålene som peker mot hvert sitt klokkeslett med tilhørende medaljong.

*Tekst på strålene:*⁴

VI: «stilt for Caiphas»

VII: «staar for det Jødiske road»

VIII: «hudstrøgen»

IX: «bespottet»

X: «torne-kronet»

XI: «stilt for Herodes»

XII: «dømt»

I: «bar sit kors»

II: «beder for sine fiender»

III: «trøster røveren og sin moder»

IIII: «opgiver sin aand»

V: «tages af korset»

VI: «begraven»

³ Transkripsjon hentet fra Jernæs, Andersen 2014: 25

⁴ Transkripsjon hentet fra Jernæs, Andersen 2014: 22

3 Beskrivelse

Blindramme

Maleriet har en spinkel blindramme uten utkilingsmuligheter. Oppspenningen av lerretet til kanten av blindrammen er original, med håndsmidde spikre. Blindrammen er festet med to treplugger i hvert hjørne og er stabil. Treslagsanalyse er ikke utført.

Lerret

Lerretet er tynt og sannsynligvis av lin. Det er i enkel toskaftsvev, og består av ett enkelt lerret.

Grundering

Maleriet har en tynn, hvit grundering. Den er ikke sårbar for fukt.

Malingslag

Malingslaget er tynt påført, og i en enkel lagstruktur. Blåfargen i himmelen og det grønne feltet i forgrunnen er gradert til en lysere valør mot horisonten. Hvite områder i de ulike skriftfeltene, medaljongene og ovalene er malt over bakgrunnsfargen. Konturene i medaljongene er malt i blått med fin pensel, og figurene er blå, modellert med hvitt. Skriften er sirlig malt med fin pensel i sort. Blomstene og bladene rundt ovalene er malt over bakgrunnsfargene. Dette er tydelig fordi pigmentene er blitt transparente med tiden, og overgangen fra det grønne til det hvite området er synlig gjennom bladverket.

Kristusfiguren er skjematisk malt i en gulaktig karnasjonsfarge, modellert med skygger i sort og blått. Lendekledet er hvitt, med draperier i brunt. Blodet fra lansesåret i siden, fra hendene og pannen er i en oransjeaktig rødfarge.

Pynteramme

Maleriet har en enkel, sortmalt pynteramme med rund profillist. Det er spor av tidligere forgylling av rammen, og dagens farge er preget av en nedbrutt forgylling som skinner gjennom den sorte malingen.

4 Tidligere behandling og tilstand



Figur 2 Pasjonsviseren i ultrafiolett lys

Pynterammen var festet til maleriet med store spikre gjennom lerretet. Pynterammen er også spinkel, men står i forhold til helheten, og sammen med blindrammen gir den tilstrekkelig stabilitet til maleriet. Not og fjær festet i rammens øvre høyre hjørne var løs, og det var skrapemerker og flere mekaniske skader på rammens nedre list.

Maleriet hadde ingen synlige tidligere behandlinger utover en bit pakketeip på baksiden av et av hullene i lerretet. Ingen retusjer var synlige i ultrafiolett lys (UV) (Figur 2). Maleriet er i generelt god stand med tanke på dets alder. Blindrammen er spinkel og uten utkilingsmuligheter, men oppfyller sin funksjon. Lerretet hadde til sammen fire hull og rifter (Figur 3) i tillegg til mindre hull fra tegnestifter. Oppspenningskantene i lerretet gir allikevel tilstrekkelig hold til maleriets oppspenning.



Figur 3 Eksempler på hull og rifter i lerretet, til venstre er samme skade fra for- og bakside

Både grundering og malingslag har god vedheft til lerretet, men det var noe løs maling i områdene med skader ned til lerretet. Det er også enkelte malingsstap, blant annet langs blindrammekantene og i tilknytning til hullene i lerretet (Figur 3, Figur 4).

Fernissen som har ligget på overflaten er kun synlig i UV-belysningen der den har ligget beskyttet av pynterammekanten. Maleriets overflate viser ikke tegn til at den gamle fernissen er fjernet med løsemidler, så det er kan se ut til at den simpelthen var så nedbrutt at den har «forsvunnet», uten at maleriet har blitt rensset eller refernissert.



Figur 4 Malingstap langs blindrammekanten

5 Konservering

5.1 Festing av løs maling

Festing av løs maling ble utført i enkelte områder der det var behov, ved at et syntetisk lim ble påført med spisspensel. Området ble deretter behandlet med en liten varmespatel for å herde limet.

5.2 Planering og riftreparasjon

I alt fire rifter i lerretet ble reparert ved å stryke på Hollytex med Bevafilm (se materialliste). Riften i nedre venstre hjørne var såpass stor og deformert at den måtte planeres med fukt og press i forkant. De tre hullene i øvre del av formatet var små og trengte ingen slik planering.



Figur 5 Lerretets bakside etter behandling: Fire hull og rifter er reparert

5.3 Rensing

Maleriet var svært skittent og ble renset for overflatesmuss. Overflaten er svært sårbar for blakking av malingslaget, og flere av fargene er sensitive for fukt og rensemidler. Flere rensemetoder ble utprøvd (se vedlegg 8.2), og valget falt på to ulike Pemulen-geler bufret til henholdsvis pH 6 og pH 8 med NaOH. Gelen med pH 8 fjernet overflatesmuss godt, men kunne også fjerne blått pigment. Denne gelen ble derfor kun brukt i områder med hvitt pigment der malingslaget tålte behandlingen. Gel med pH 6 ble brukt i mer sensitive områder. Der malingen heller ikke tålte pH 6, ble kun saliva brukt til å rense overflatesmuss. Etter rensing med gel ble overflaten etterrenset med vann.



Figur 6 Underveis i renseprosessen

Svært sårbare områder med mørke farger der rensing ga lite resultat ble latt stå urensset. Baksiden av lerretet ble rensset tørt med svamp (se materialliste).

Siden det ble funnet spor av tidligere ferniss, samt at denne typen malerier ofte opprinnelig hadde ferniss på malingsoverflaten, ble det besluttet at det skulle påføres et nytt fernisslag etter rensing. En 15 % løsning av dammarferniss ble påført med pensel i to lag.

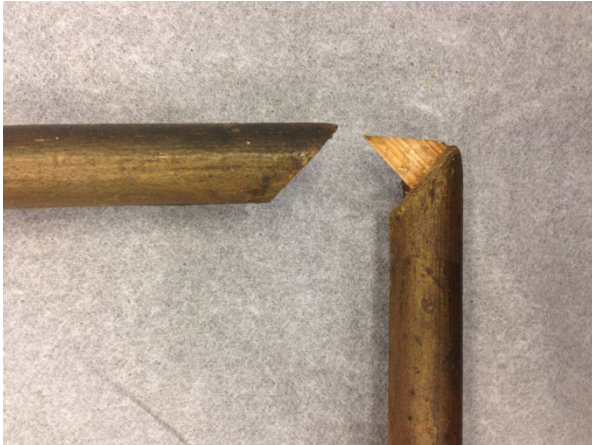
Hullreparasjonene ble kittet med et krittholdig kitt (se materialliste). Til retusjering av skader ble det brukt tørrpigmenter i 20 % løsning dammarferniss som ble påført i skadeområdet med spisspensel.



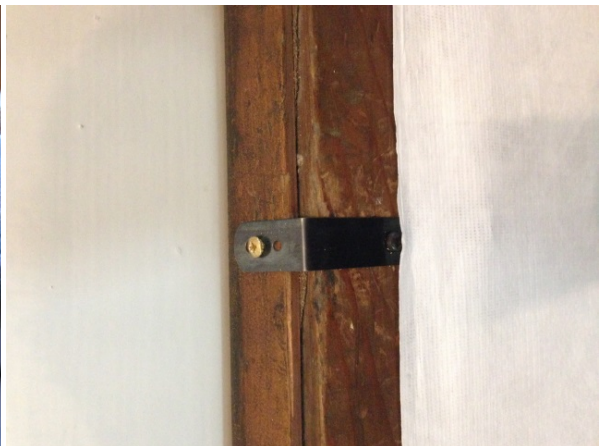
Figur 7 Maleriet etter rens, fernisering og kitting, før retusjering

5.4 Utbedring av pynteramme

Det høyre, øvre hjørnet som hadde løsnet ble limt med fiskelim, et animalsk, vannløselig lim (figur 8). Rammens fals fikk en beskyttende rammefilt som maleriets overflate hviler inntil. Pynterammen ble så rensset tørt med svamp (se materialliste). Pynterammen ble festet til blindrammen ved hjelp av små beslag festet med skruer. Disse vil være lettere å fjerne i fremtiden enn spikrene som tidligere var spikret gjennom lerretet (Figur 9). Rammens skjemmende skader på nedre list ble retusjert (Figur 10).



Figur 8 Foto før reparasjon av pynterammens hjørne



Figur 9 Gammel (til venstre) og ny (til høyre) montering av pynteramme



Figur 10 Før og etter retusjering av pynterammen



Figur 11 Maleriet etter behandling

6 Montering

Etter montering ble en duk stiftet til maleriets bakside. Duken er av typen Tyvek og er diffusjonsåpen fra lerretet, men ikke fra baksiden. Fukt vil dermed slippe ut, men ikke inn. Duken beskytter også for støv og smuss fra baksiden.

Maleriet fikk et nytt oppheng med stålvaier festet til hver langsida.

Maleriet fikk en ny plassering i kirken da Etne kirkelige fellesråd ønsket at maleriet skulle være mer tilgjengelig for kirkegjengere. Den tidligere plasseringen i organistens kontor ble derfor endret til veggen vendt mot nord i koret.

7 Referanser

Jernæs, N. K. 2015: *Pasjonsvisere i norske kirker. Tilstandsregistrering av ni malerier med samme motiv*. NIKU Oppdragsrapport 7/2015

Jernæs, N.K., Andersen, E. 2014: «Skandinaviske Pasjonsvisere i norske kirker. Hvilket utgangspunkt har vi for å ivareta denne kulturhistoriske arven?» *Meddelelser om konservering 1-2014*, IIC – Nordic group, Nordisk konservatorforbund

8 Vedlegg

8.1 Materialliste

Tiltak	Metode	Materialer Handelsnavn	Materialer (kjemisk sammensetning)	Område
Konsolidering	Benyttet utynnet, påført punktvis med spisspensel, varmeskje ca. 60 °C	LMK Lascaux Medium for Konsolidering	En vannbasert dispersjon av en akryl copolymer	Enkelte områder rundt hull i lerretet
Overflaterensig	Spytt, påført med bomull på viklepinne	Saliva	Naturlig spytt som inneholder fettløsende enzymer	Sårbare områder av den malte overflaten
Overflaterensig bakside	Benyttet tørr	Kosmetikk-svamp	Syntetisk tørrsvamp av polyuretan	Baksiden av lerretet
Rensing av maleriets overflate	Gel påført med bomullspinne, etterrenset med vann	Pemulen TR 2 bufret til hhv pH 8 og pH 6	Alkyl akrylat krysspolymer emulsjon (olje-i-vann)	Områder med hvitt pigment som tålte rensing med gel
Rensing pynteramme	Tørrensing.	Wallmaster svamp	Vulkanisert gummi	Pynterammen
Retusjering	Påført med liten pensel	Løse pigmenter	Pigmenter bundet i ferniss (Dammar)	På utfall i malingen
Fernisering/retusjering	Dammarblanding 15 % / 20 % påført med pensel	Dammar Xylen White spirit (VWR) Etanol	Naturlig harpiks Aromatisk hydrokarbon (C ₈ H ₁₀) Alifatisk og aromatfri petroleumsdestillat Hydrokarbon (C ₂ H ₅ OH)	

Montering i rammen	Sort filt med lim til å feste i rammefalsen for beskyttelse av maleriet	Rammefilt	Tekstil med syntetisk lim	Rammefals
Riftreparasjon	Bevafilm strøket på hollytex med varmeskje, dernest klebet på baksiden av originalerretet med varme og press	Hollytex, tykk type	Fibertekstil av polyester	Fire hull og rifter
Riftreparasjon	Bevafilm strøket på hollytex med varmeskje, dernest klebet på baksiden av originalerretet med varme og press	Beva 371 film	Syntetisk mikroskrystallinsk voks	Fire hull og rifter
Reparasjon av pynteramme	Påføres med pensel	Fiskelim	Animalsk, vannløselig lim	Øvre, høyre hjørne av rammen

8.2 Utførte renssetester

Materiale/rensemiddel	pH/løsning	Resultat
Pemulen bufret med NaOH	pH 6 og pH 8	pH 8 renser godt, men fjerner noe blått pigment pH 6 renser noe, men fjerner ikke blått pigment
Pemulen m/trietanolamin	pH 7,5	Renser godt, men fjerner blått pigment
Triammoniumcitrat	2 og 3 % løsning i vann	2 % renser ujevnt 3 % fjerner blått pigment
Bufferløsning med NaOH og sitronsyre	pH 4, pH 7, pH 8	Ingen renseeffekt
EDTA	pH 7	Renser godt, men løser blått pigment
Saliva		Ingen renseeffekt
Carbopol bufret med NaOH og Sitronsyre	pH 7	Renser godt, men fjerner blått pigment

Norsk institutt for kulturminneforskning er et uavhengig forsknings- og kompetansemiljø med kunnskap om norske og internasjonale kulturminner.

Instituttet driver forskning og oppdragsvirksomhet for offentlig forvaltning og private aktører på felter som by- og landskapsplanlegging, arkeologi, konservering og bygningsvern.

Våre ansatte er konservatorer, arkeologer, arkitekter, ingeniører, geografer, etnologer, samfunnsvitere, kunsthistorikere, forskere og rådgivere med spesiell kompetanse på kulturarv og kulturminner.

www.niku.no

NIKU Oppdragsrapport 13/2017

NIKU hovedkontor
Storgata 2
Postboks 736 Sentrum
0105 OSLO
Telefon: 23 35 50 00

NIKU Tønsberg
Farmannsveien 30
3111 TØNSBERG
Telefon: 23 35 50 00

NIKU Bergen
Dreggsallmenningen 3
Postboks 4112 Sandviken
5835 BERGEN
Telefon: 23 35 50 00

NIKU Trondheim
Kjøpmannsgata 1b
7013 TRONDHEIM
Telefon: 23 35 50 00

NIKU Tromsø
Framsenteret
Hjalmar Johansens gt. 14
9296 TROMSØ
Telefon: 77 75 04 00