

# TA 2021/21 FJERNVARME, SØNDRE TOLLBODGATE 13, TROMSØ, TROMS OG FINNMARK

Arkeologisk overvåking og etterkontroll i forbindelse med graving for fjernvarme i Søndre Tollbodgate 13, Tromsø

Thuestad, Alma







Norsk institutt for kulturminneforskning (NIKU)  
 Storgata 2, Postboks 736 Sentrum, 0105 Oslo  
 Telefon: 23 35 50 00  
[www.niku.no](http://www.niku.no)

Tittel TA 2021/21 Fjernvarme, søndre Tollbodgate 13, Tromsø, Troms og Finnmark Arkeologisk overvåking og etterkontroll i forbindelse med graving for fjernvarme i Søndre Tollbodgate 13, Tromsø	Rapporttype/nummer NIKU Oppdragsrapport 37/2022	Publiseringsdato 18.03.2022
	Prosjektnummer 1022070	Oppdragstidspunkt 06.08.2021- 18.03.20221
	Forsidebilde Oversikt over grøft sett fra Tollbodgaten 13 mot vest. Skansen til venstre i bildet. Foto: Alma Thuestad, NIKU	
Forfatter(e) Thuestad, Alma	Sider 12	Tilgjengelighet Åpen
	Avdeling Arkeologi	

Prosjektleder Kjersti Tidemansen
Prosjektmedarbeider(e) Alma Thuestad og Jan Magne Gjerde
Kvalitetssikrer Ann Kathrin Jantsch

Oppdragsgiver(e) Kvitebjørn Varme AS
---

Sammendrag Det er, i forbindelse med gravearbeid tilknyttet legging av fjernvarmerør i Søndre Tollbodgate i Tromsø kommune gjennomført arkeologisk overvåking og etterkontroll ettersom tiltaket kom i konflikt med det automatisk fredete kulturminnet Skansen, Id 63222. Overvåkingen viste at grunnen i tiltaksområdet gjennomgående var berørt av aktivitet i historisk og moderne tid, ikke minst i forbindelse med forskjellige gravearbeid tilknyttet vei (Søndre Tollbodgate), legging av kabler og rør og byggevirksomhet. Det ble ikke påvist automatisk fredete kulturlag eller strukturer i forbindelse med gravearbeidene og automatisk fredete kulturlag og strukturer tilknyttet det automatisk fredete kulturminnet Skansen Id 63222 synes å ikke ha blitt berørt av gravearbeidene
--

Emneord Skansen, forsvarsanlegg, middelalder, Tromsø, arkeologisk overvåking, etterkontroll
--

Avdelingsleder

Lise-Marie Bye Johansen

## **Forord**

Det er, i forbindelse med legging av fjernvarmerør i Søndre Tollbodgate i Tromsø kommune, foretatt arkeologisk overvåking av gravearbeidet. Norsk institutt for kulturminneforskning (NIKU) takker Kvitebjørn Varme AS for samarbeidet.

## Innholdsfortegnelse

1	Bakgrunn .....	1
1.1	Omfang og formål .....	1
2	Kulturminnefaglige forhold .....	2
2.1	Skansen – et automatisk fredet kulturminne innenfor tiltaksområdet .....	2
2.2	Skansen – et forsvarsanlegg fra middelalder .....	3
2.3	Konfliktpotensial og problemstillinger .....	4
3	Metode og gjennomføring .....	5
3.1	Arkeologisk metode .....	5
3.2	Gjennomføring .....	5
4	Resultat .....	8
5	Sammenfatning og konklusjon .....	12
6	Referanser .....	12

## Figurer

Figur 1:	Utsnitt av oppdatert plan for fjernvarmetrasé frem til Søndre Tollbodgate 13. Kartet er utarbeidet av Kvitebjørn Varme AS. ....	1
Figur 2:	Kulturminnet Skansen, Askeladden Id 63222. Kartgrunnlag: Statens kartverk. Kulturminnedata: Askeladden. Kart: Alma Thuestad. ....	2
Figur 3:	Oversikt over tiltaksområde mellom Tollbodgaten 13 og 11 etter fjerning av asfalt sett fra sørlig del av Skansen. Foto: Alma Thuestad, NIKU. ....	3
Figur 4:	Oversikt over områder som ble åpnet og gravd i forbindelse med legging av fjernvarmerør til Tollbodgaten 13. Det ble ikke gjennomført bunnmålinger i bunn av grøften helt i øst inn mot Tollbodgaten 13. Alle masser var påfylt og det var mye rør og kabler i området, herunder strømførende kabler. Kartgrunnlag: Statens kartverk. Kart: Alma Thuestad. ....	6
Figur 5:	Oversikt over områder som ble åpnet og gravd i forbindelse med legging av fjernvarmerør til Tollbodgaten 13. Det ble ikke gjennomført bunnmålinger i bunn av grøften helt i øst inn mot Tollbodgaten 13. Alle masser var påfylt og det var mye rør og kabler i området, herunder strømførende kabler. Foto: Norge i bilder. Kart: Alma Thuestad. ....	6
Figur 6:	Moderne rør og kabler. Gule rør til venstre i bildet følger grøften i S. Foto: Alma Thuestad, NIKU. ....	7
Figur 7:	Moderne rør og kabler helt Ø i grøften og rett Ø for Tollbodgaten 13. Foto: Alma Thuestad, NIKU. ....	7
Figur 8:	Områder som helt og holdent har nyere tids omrotede eller påfylte masser og områder hvor det i deler av grøften/profilen inn mot Skansen også er masser med spor etter aktivitet i historisk tid. Kartgrunnlag: Statens kartverk. Kart: Alma Thuestad. ....	8
Figur 8:	Bunn av grøft med rør, kabler og påfylte masser i sørlig del av grøften (til venstre i bildet). Foto: Alma Thuestad, NIKU. ....	9
Figur 10:	Deler av profilen hvor det er et lag med spor etter aktivitet i historisk tid. Foto: Alma Thuestad, NIKU. ....	9
Figur 11:	Deler av profilen hvor det er et lag med spor etter aktivitet i historisk tid. Foto: Alma Thuestad, NIKU. ....	10
Figur 12:	Murstein lagt over kabel lagt ned i historisk tid. Foto: Alma Thuestad, NIKU. ....	10
Figur 13:	Spor etter gravearbeid i forbindelse med legging av kabel i historisk tid. Foto: Alma Thuestad, NIKU. ....	11
Figur 14:	Sannsynlig avfall fra historisk tid. Foto: Alma Thuestad, NIKU. ....	11

## 1 Bakgrunn

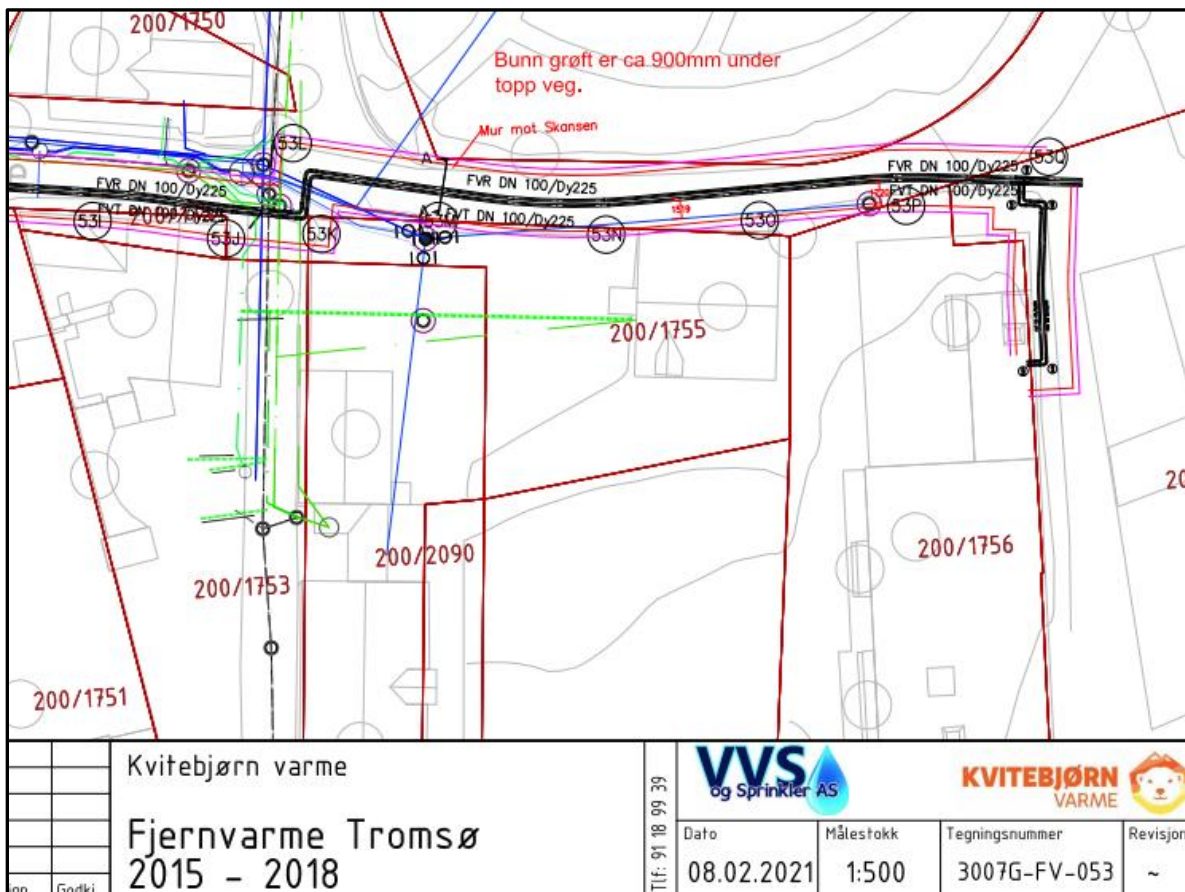
Kvitebjørn Varme AS søkte Troms og Finnmark fylkeskommune om dispensasjon fra Lov om kulturminne av 9.juni 1978 (Klm) for inngrep i det automatisk fredede kulturminnet Skansen Id 63222 og i sikringssonen. Søknaden gjaldt gravearbeid i tilknytning til legging av fjernvarmerør i Søndre Tollbodgate, Tromsø kommune.

Troms og Finnmark fylkeskommune bad Norsk institutt for kulturminneforskning - NIKU om en tilråding i saken i brev datert 10.11.2020 (referanse 20/19694-5). NIKU anbefalte fylkeskommunen i brev av 01.12.2020 (referanse 453/20/554.31/KT) å gi dispensasjon fra kulturminnelovens § 8, 1. ledd med krav om arkeologisk overvåking. Fylkeskommunen bad NIKU om prosjektplan og budsjett for nødvendige arkeologiske undersøkelser i brev datert 22.03.2021 (referanse 20/19694-9).

### 1.1 Omfang og formål

Dispensasjon gjaldt følgende gravearbeid:

- Graving av en 1 meter bred, 0,9 meter dyp og 52 meter lang grøft i Søndre Tollbodgate i Tromsø.



Figur 1: Utsnitt av oppdatert plan for fjernvarmetrasé frem til Søndre Tollbodgate 13. Kartet er utarbeidet av Kvitebjørn Varme AS.

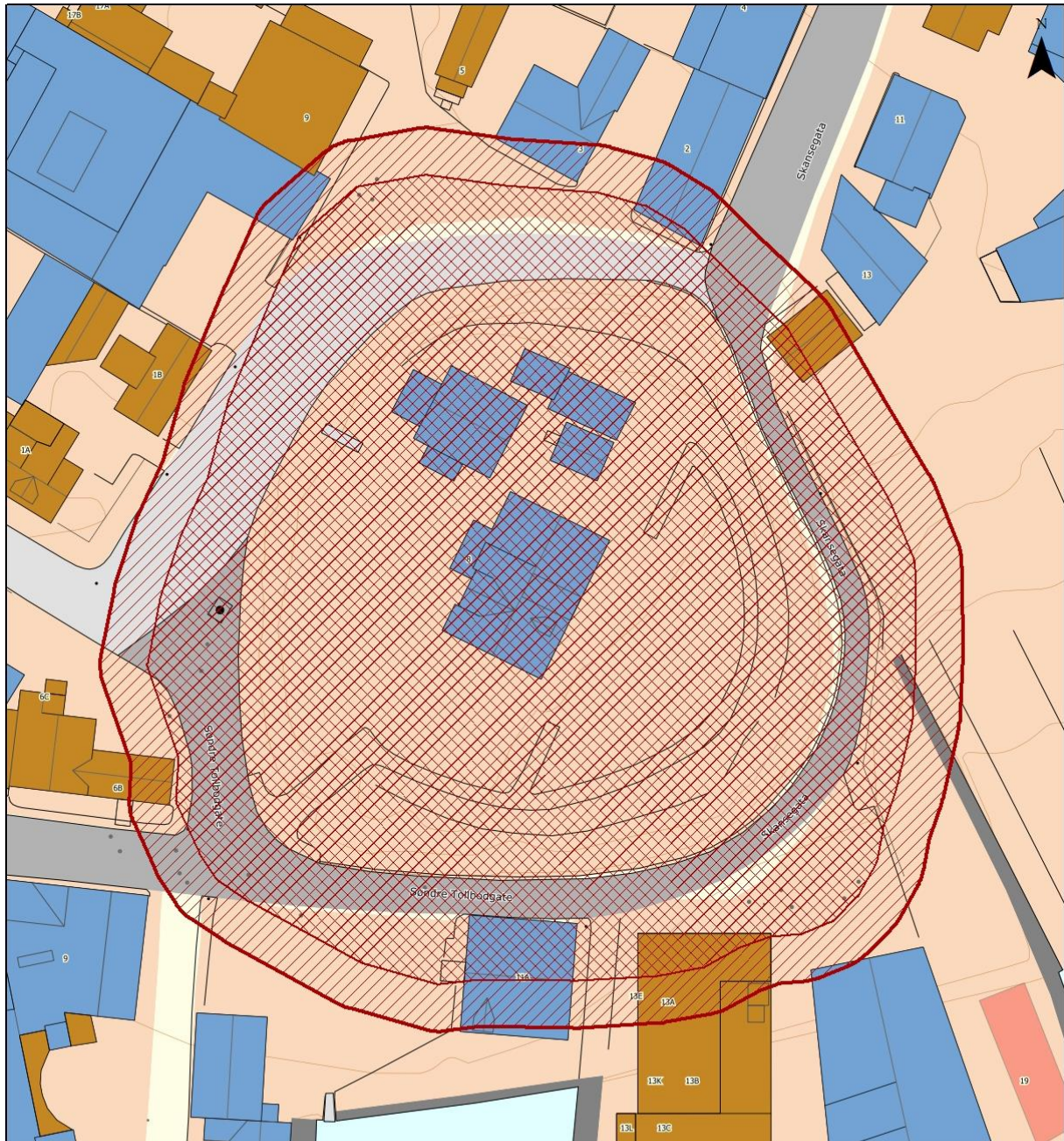
Gravearbeidet ble gjennomført med det formål å legge fjernvarmerør til Søndre Tollbodgate 13.



## 2 Kulturminnefaglige forhold

### 2.1 Skansen – et automatisk fredet kulturminne innenfor tiltaksområdet

Tiltaket medfører gravearbeid innenfor områdeavgrænsingen til det automatisk fredete kulturminnet Skansen, Askeladden Id 63222.



#### Signaturforklaring

-  Lokalitet
-  Sikringssone

0 10 20 meter

Figur 2: Kulturminnet Skansen, Askeladden Id 63222. Kartgrunnlag: Statens kartverk. Kulturminnedata: Askeladden. Kart: Alma Thuestad.





**Figur 3: Oversikt over tiltaksområde mellom Tollbodgaten 13 og 11 etter fjerning av asfalt sett fra sørlig del av Skansen. Foto: Alma Thuestad, NIKU.**

## 2.2 Skansen – et forsvarsanlegg fra middelalder

Skansen er det best bevarte vollenlegget fra middelalderen i Norge. Det er et særskilt verdifullt kulturhistorisk anlegg i Tromsø, og festningsvollen er det eneste synlige spor fra middelalder i byen. Skansen er unikt i lokal, regional og nasjonal sammenheng (Riksantikvaren).

Skansen er nærmest en sirkelrund forhøyning med en innvendig diameter på ca. 50 meter (Lind 2020). Arkeologiske undersøkelser har vist at det i ytterkanten av vollen er en mulig kistemur med en kjerne av jord, en jordvoll på toppen av muren og en vollgrav på yttersiden av skansevollen mot vest. På toppen av muren har det vært og er fremdeles en jordvoll. Man antar at det har vært utkikkspunkt bygd av treverk på toppen av vollen. Sannsynligvis har det vært en vollgrav på vest og nordvestsiden av Skansen. Mot øst og sør har Skansen grenset mot sjøen som sto høyere i middelalderen enn i dag.

Det er usikkert når forsvarsanlegget ble etablert. Ifølge Keth Lind (2020) er det to hovedsyn om når Skansen ble etablert og hvem som sto bak etableringen. Vollenlegget nevnes ikke i Håkon Håkonssons saga (1265), noe som har gitt grunnlag for tolkningen at Skansen ble bygd før 1200-tallet. Skansen har også fellestrekk med eldre festninger, og det er foreslått at byggherren kunne være en av de tidlige kongene med behov for revirmarkering, enten Olav Tryggvason (995–1000) eller Olav Haraldsson, den hellige (1015–1030) som begge var i Nord-Norge i forbindelse med misjonering og rikssamling. Den andre tolkningen fokuserer på hovedbudskapet i Håkonssagaen (1265), grunnleggelsen av det kongelige kapellet (Mariakirka) på Tromsøya. Skansen nevnes ikke, men det kan det likevel være naturlig å se etableringen i lys av kong Håkon Håkonssons offensive politikk i nordområdene. På midten av 1200-tallet var Tromsø en kulturell og politisk grensepost mot det samiske området i nord og øst og mot den konkurrerende politiske makten i Novgorod i Russland. Markeringen av grenseposten ved bygging av både kirke og festning er sannsynlig.



Det er dateringer fra kulturlag som viser aktivitet på Skansen omkring midten av 1200-tallet til begynnelsen av 1300-tallet. Ifølge Lind (2020) har Skansen typologiske likheter med festninger både i Russland og i Sverige. Jordbygde skanser hører hjemme i vikingtida eller tidlig middelalder, men Skansen festningsverk har flere likheter med den befestningsteknologien man finner i Nordvest-Russland (Orlets øst for Arkhangelsk), og som ble brukt lenger fram i tid enn 1200-tallet. Skansen har også flere likhetstrekk med Borgnäs i Västergötland, en festning som sammen med sirkulære vollenlegg bygd på flatmark, kan tyde på at stein- og jordbefestninger var i bruk i Sverige på 1200-tallet.

Skansen blir nevnt i skriftlige kilder for første gang i 1743 i en grenseeksaminasjonsprotokoll av major Peter Schnitler som skriver:

«Ved denne Havn du paa en odde sees endnu Rudera (ruiner) af en gammel lidten Jord-Skandse, hvoromkring graver have været. Denne Skandse siunes at have været anlagd for at dække Havnen: Dog har den incommoditet, at nær ved Skandsen ligger høye Berge, baade på Öen i sig selv, og paa den anden Side af Havnen over Sundet paa det faste Indland. Aarsagen til denne Skandse, og Tiden af dens Anlæg veed Ingen av Indvaanerne at sige: Dog er en gammel Sagn at den for Russens Skyld skal være fundered».

I etter-reformatorisk- og i nyere tid har det vært flere tiltak på området. Bygningene på Skansen er de eldste bygningene i Tromsø. De har tidligere vært brukt som tollbod, bolig, skoler, epedemilasarett, aldershjem og bymuseum (Tromsø kommune). Tollvesenet ble etablert i Tromsø i 1787 og ble lokalisert til Skansen. Hovedhuset og Bårstua ble begge bygd i perioden 1789–93. Latrinen er fra 2. verdenskrig. Det kan være intakte kulturlag under 17- og 1800 talls bygningene.

Virksomheter rundt og på Skansen på 1800- og 1900-tallet, samt de første årene av 2000-tallet har ført til store inngrep i festningskonstruksjonen. Eksempelvis er en del av jordvollen i sør fjernet i sammenheng med etablering av gateløpet til Søndre Tollbodgate. Foto fra 1800 tallet viser at jordvollen da gikk inntil og under bygningen Søndre Tollbodgate 11A. I sør og sørvest har det vært gjort store inngrep og mye masse er fjernet i forbindelse med ulike tiltak. I 2014 ble det gjennomført et sikringsprosjekt der det blant annet ble anlagt en steinmur langs vollens sør- og østside for å hindre ytterligere skader.

### 2.3 Konfliktpotensial og problemstillinger

Tiltaket er i konflikt med det automatisk fredete kulturminnet Skansen, men konfliktpotensialet i forhold til eventuelle kulturlag og strukturer i grunnen innenfor området som berøres er ukjent. Det har vært mye aktivitet i området i nyere tid, men dette betyr nødvendigvis ikke at kulturlag eller rester av slike fremdeles er bevart.

Problemstillingene tar utgangspunkt i kjent kunnskap om Skansen og satsingsområdene i Riksantikvarens faglige program for middelalder. Aktuelle problemstillinger er tilknyttet kulturlag og anleggets fysiske organisering og forhold til omgivelsene.

- **Kulturlag og bevaringsforhold.** Kan man påvise førreformatoriske kulturlag gjennom arkeologisk undersøkelse, og i stå tilfelle, hvilken karakter og bevaringsgrad har disse. Hva kan kulturlagene fortelle om bruken av området?
- **Festningsverk og borger.** Kan man påvise fysiske spor/strukturer i grunnen etter den fjernede delen av festningsvollen, eller andre konstruksjonsspor tilknyttet festningsverket i sør?

### 3 Metode og gjennomføring

#### 3.1 Arkeologisk metode

Følgende metodiske føringer er lagt til grunn for arbeidet med arkeologisk overvåking og etterkontroll.

- All graving av grøften kan overvåkes av arkeolog. Grunnet ukjent konfliktpotensiale kan arkeologen underveis i arbeidet, vurdere om det kan utføres kontroll av gravingen underveis i stedet for kontinuerlig overvåking. Fjerning av asfalt/toppdekke er ikke nødvendig å overvåke.
- Gravearbeidet skal stoppes når man påtreffer intakte kulturlag og strukturer, slik at arkeologen for tid til å vurdere og dokumentere funnene.
- Tiltakshaver bør etterstrebe å mest mulig minimere inngrep og finne alternative traséer om man skulle påtreffe intakte kulturlag eller strukturer.
- Inngrep i intakte kulturlag og strukturer krever eventuell ny dispensasjon fra kulturminneloven.
- Tiltaksområde og alle arkeologiske strukturer dokumenteres i form av beskrivelse, foto og digital innmåling med totalstasjon eller CPOS.
- Alle funn fra middelalder samles inn, katalogiseres og overleveres Norges arktiske universitetsmuseum for magasinering.
- Om in situ strukturer og kulturlag påtreffes kan det tas inntil 2 stk. <sup>14</sup>C-prøver.
- Gravearbeidet skal gjennomføres i tråd med Troms og Finnmark fylkeskommunes og Riksantikvarens vedtak. Hvis dette ikke lar seg gjøre, vil arbeidet bli stoppet og fylkeskommunen varslet.
- Om nødvendig skal avbøtende tiltak for kulturminneverdier gjennomføres. Eksponerte profiler med intakte kulturlag bør sikres gjennom dekking av ikke-marin leire eller kraftig fiberduk.

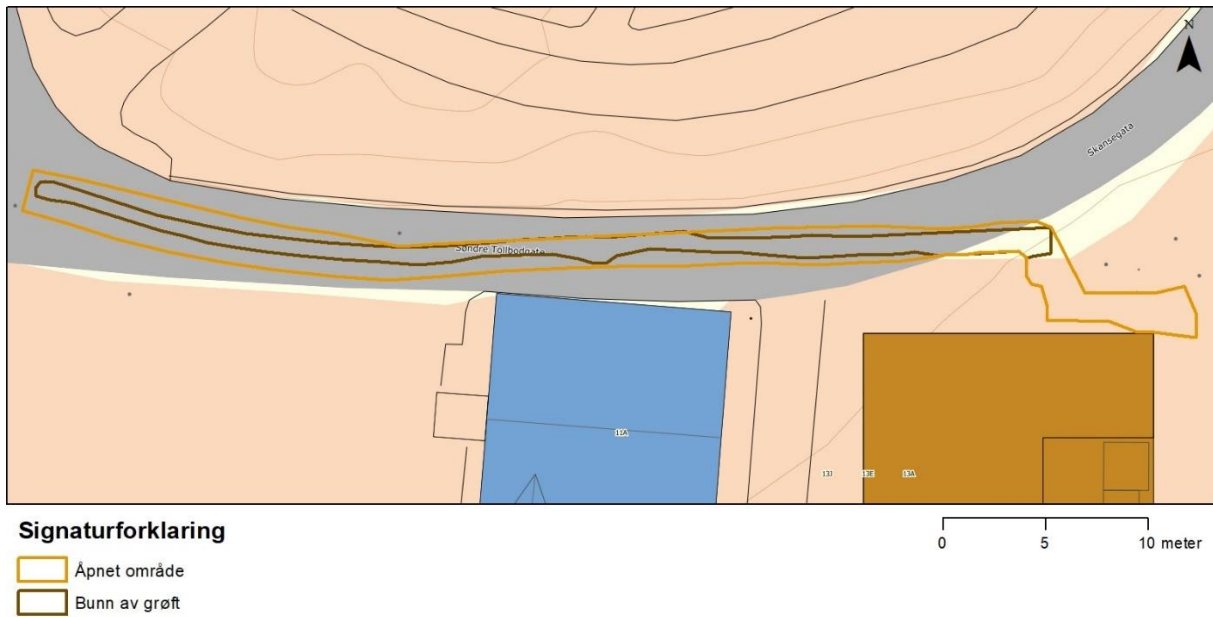
#### 3.2 Gjennomføring

Arkeologisk overvåking og dokumentasjon ble gjennomført av arkeologene Alma Thuestad og Jan Magne Gjerde i perioden 18.08 – 07.09.2021. Gravearbeidet ble utført av maskinfører Tomasz Paczek og medhjelper Dominik Stryszko.

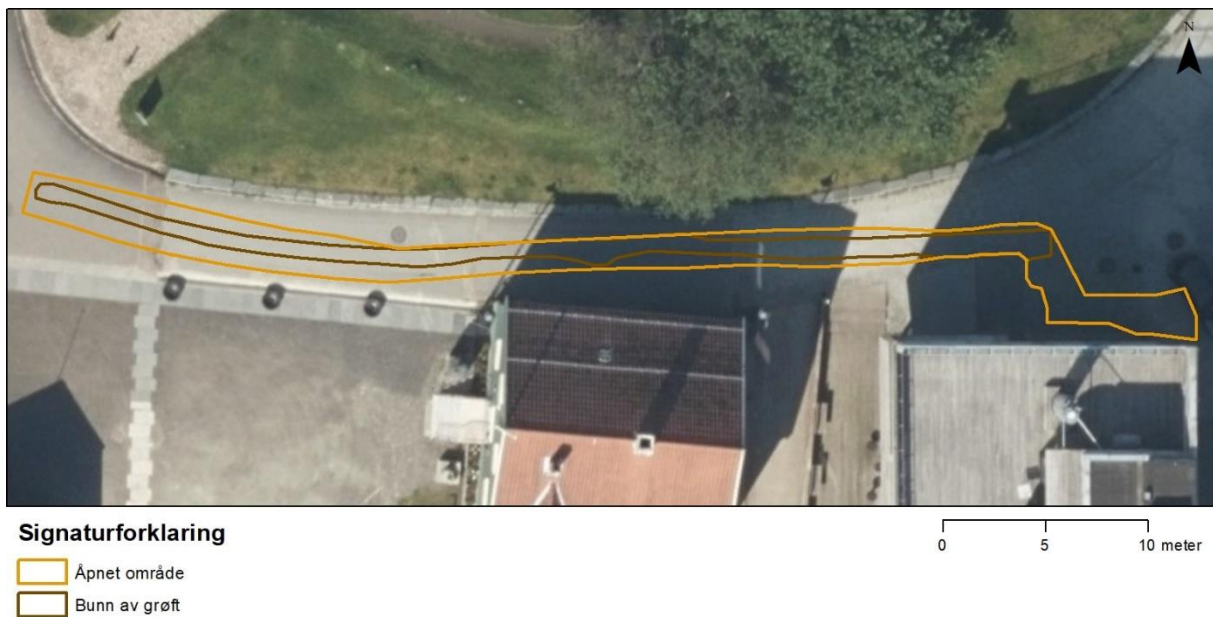
Gravearbeidet ble utført med maskin med hjelp av medhjelper med krafse i grøften. Det ble gravd i omkring 5-10 cm tykke sjikt i områder med tydelig omrotet eller påfylt masse. I områder hvor det fremkom masser som kunne være uforstyrret av moderne aktivitet, ble det gravd i 2 cm tykke sjikt. Ved potensielle strukturer og uforstyrrede lag ble gravearbeidet med maskin stoppet, og de mulig intakte strukturene og lagene undersøkt ved manuell graving (graveskje og krafse) for å avklare om det dreide seg om automatisk fredete strukturer/kulturlag.

Oppdragsgiver gikk med på å smalne av grøften så langt som mulig for å unngå å berøre eller i minst mulig grad berøre og forstyrre potensielt hittil uforstyrrede masser og automatisk fredete kulturlag. Grunnet eksisterende kabler og rør i tiltaksområdet, ble det stedvis gravd grunnere grøft enn angitt i plan for tiltaket. Bunn av gravd grøft er da stedvis smalere enn åpnet område, dvs. områder hvor asfalt og brostein ble fjernet.

Det gravde arealet er innmålt med CPOS både i topp og bunn. Prosjektet er registrert i Askeladden, Id 480 og innmålingene er her lagt til Askeladden. Dokumentasjon av gjennomføring, profiler og plan er gjort med beskrivelse og foto. Foto er overlevert MUSIT v/Norges Arktiske Universitetsmuseum.



**Figur 4: Oversikt over områder som ble åpnet og gravd i forbindelse med legging av fjernvarmerør til Tollbodgaten 13. Det ble ikke gjennomført bunnmålinger i bunn av grøften helt i øst inn mot Tollbodgaten 13. Alle masser var påfylt og det var mye rør og kabler i området, herunder strømførende kabler. Kartgrunnlag: Statens kartverk. Kart: Alma Thuestad.**



**Figur 5: Oversikt over områder som ble åpnet og gravd i forbindelse med legging av fjernvarmerør til Tollbodgaten 13. Det ble ikke gjennomført bunnmålinger i bunn av grøften helt i øst inn mot Tollbodgaten 13. Alle masser var påfylt og det var mye rør og kabler i området, herunder strømførende kabler. Foto: Norge i bilder. Kart: Alma Thuestad.**





Figur 6: Moderne rør og kabler. Gule rør til venstre i bildet følger grøften i S. Foto: Alma Thuestad, NIKU.

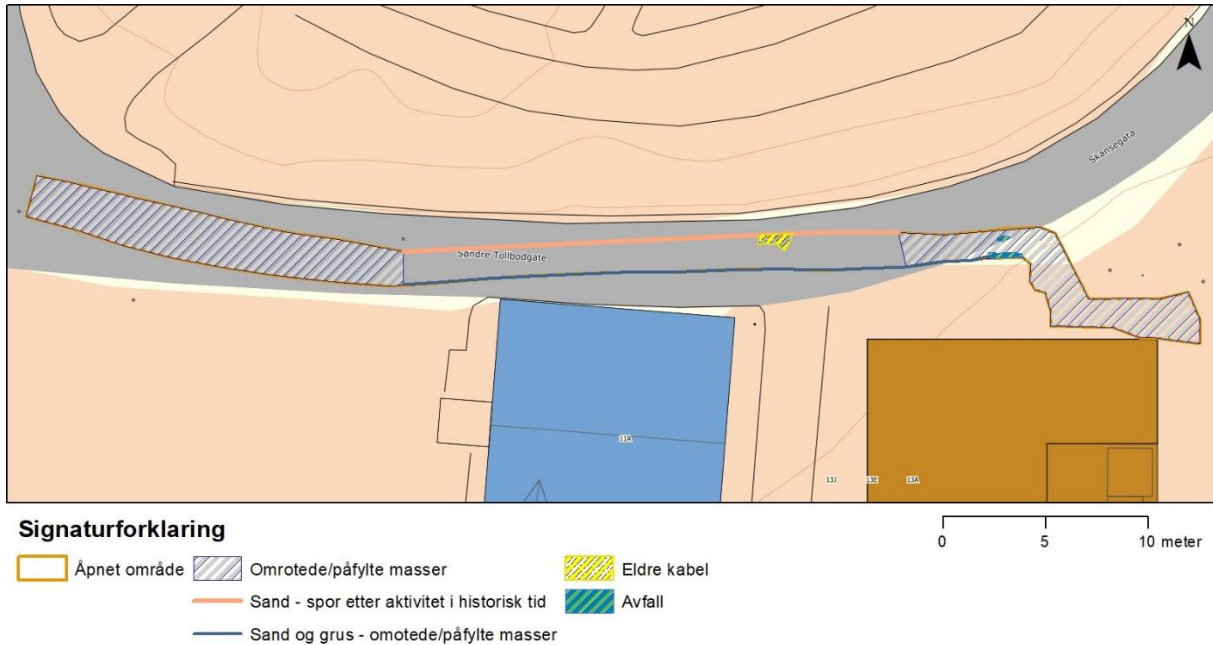


Figur 7: Moderne rør og kabler helt Ø i grøften og rett Ø for Tollbodgaten 13. Foto: Alma Thuestad, NIKU.



## 4 Resultat

Det var, før gravearbeidene tok til, usikkerhet omkring konfliktpotensialet i forhold til eventuelle kulturlag og strukturer i grunnen innenfor området som berøres. Det er kjent at det har vært mye aktivitet som har involvert graving i området, både i historisk og moderne tid. Problemstillingene for prosjektet hadde følgelig fokus på kulturlag og strukturer tilknyttet festningen; da først og fremst om det er bevart førreformatoriske kulturlag og/eller strukturer og konstruksjonsspor etter festningsverket.



**Figur 8: Områder som helt og holdent har nyere tids omrotede eller påfylte masser og områder hvor det i deler av grøften/profilen inn mot Skansen også er masser med spor etter aktivitet i historisk tid. Kartgrunnlag: Statens kartverk. Kart: Alma Thuestad.**

Den arkeologiske overvåkingen av gravearbeidene viste at det er mye moderne infrastruktur i form av kummer, rør og kabler, som er lagt ned i gateløpet i nyere tid. Det er også flere spor etter gravearbeid, bl.a. tilknyttet rør og kabler lagt ned i historisk tid. Videre er det utført omfattende arbeid i grunnen ved bygging av Tollbodgaten 13/15. Massene i store deler traseen er dermed omrottet eller påfylt i moderne tid. Dette omfatter alle masser ned til bunn av gravd grøft i vestligste og østligste del av tiltaksområdet (figur 9).

Det var også omrotede og moderne påfylte masser (grus og sand) i hele traseens lengde i sørlige del av grøften innenfor et område mellom Skansen og Tollbodgaten 11 og 13. I denne delen av traseen var det moderne påfylte masser (grus og sand) ned til bunn av gravd grøft i særlig halvdel av grøft mellom 40-80 cm ut fra grøftens avgrensning mot S.

Det var, inn mot Skansen i områder mellom en kum V for Tollbodgaten 11 og vestre del av Tollbodgaten 13 (figur 9), i underkant av masser (ca. 20-25 cm) påfylt i forbindelse med asfaltering eller legging av brostein, to kompakte lag påfylt i nyere tid; et grus- og sandlag (ca. 15-40 cm) over et steinfyllt grus- og sandlag (ca. 0-20 cm). Under dette var det et mørkt kompakt lag med sand (ca. 0-8 cm) som gjennomgående (fra topp til bunn) stedvis i inneholdt spor av aktivitet i historisk tid i form av glassfragmenter (flasker o.l.) av en forholdsvis moderne kvalitet (fremstår industriprodusert) og noen små fragmenter av takstein (dette særlig i områder ved Tollbodgaten 13) av samme type som ligger på bygningene på Skansen i dag. Det ble ikke avdekket materiale i dette laget som tydet på aktivitet lenger tilbake enn omkring 150-200 år. Under dette igjen var det steril sand.





**Figur 9: Bunn av grøft med rør, kabler og påfylte masser i sørlig del av grøften (til venstre i bildet). Foto: Alma Thuestad, NIKU.**



**Figur 10: Deler av profilen hvor det er et lag med spor etter aktivitet i historisk tid. Foto: Alma Thuestad, NIKU.**





**Figur 11: Deler av profilen hvor det er et lag med spor etter aktivitet i historisk tid. Foto: Alma Thuestad, NIKU.**

Det ble avdekket et par tydelige spor etter aktivitet i historisk tid under gravearbeidet. Det er, i forbindelse med legging av kabel i historisk tid, utført gravearbeider i området mellom Tollbodgaten 11 og 13 (figur 9). Kabelen ble dekket med murstein før igjenfylling.



**Figur 12: Murstein lagt over kabel lagt ned i historisk tid. Foto: Alma Thuestad, NIKU.**





**Figur 13: Spor etter gravearbeid i forbindelse med legging av kabel i historisk tid. Foto: Alma Thuestad, NIKU.**

Det var, i områder inn mot Tollbodgaten 13, 2 lommer (30-40 cm i diameter og 2-5 cm tykke) med trekull og trekullsblandet sand med vesentlige mengder glass- og taksteinsfragmenter samt noen porselensfragment. Glasset her virket for en stor del å være vindusglass. «Linsene» lå i et område med løse omrotede sand- og grusmasser. Disse ble tolket som avfall fra historisk tid.



**Figur 14: Sannsynlig avfall fra historisk tid. Foto: Alma Thuestad, NIKU.**



Det ble ikke påvist spor etter automatisk fredete førreformatoriske kulturlag i massene, ei heller strukturer eller andre konstruksjonsspor etter festningsverket.

## 5 Sammenfatning og konklusjon

Det er, i forbindelse med gravearbeid tilknyttet legging av fjernvarmerør i Søndre Tollbodgate i Tromsø kommune, gjennomført arkeologisk overvåking og etterkontroll ettersom tiltaket kom i konflikt med det automatisk fredete kulturminnet Skansen, Id 63222. Arkeologisk overvåking og dokumentasjon ble gjennomført av arkeologene Alma Thuestad og Jan Magne Gjerde i perioden 18.08 – 07.09.2021.

Overvåkingen viste at grunnen i tiltaksområdet gjennomgående var berørt av aktivitet i historisk og moderne tid, ikke minst i forbindelse med forskjellige gravearbeid tilknyttet vei (Søndre Tollbodgate), legging av kabler og rør og byggevirksomhet. Det ble ikke påvist automatisk fredete kulturlag eller strukturer i forbindelse med gravearbeidene utført i tilknytning til legging av fjernvarmerør i Søndre Tollbodgate, Tromsø kommune. Automatisk fredete kulturlag og strukturer tilknyttet det automatisk fredede kulturminnet Skansen Id 63222 synes følgelig å ikke ha blitt berørt av gravearbeidene.

## 6 Referanser

Lind, Keth 2020. Festningsverket Skansen i Tromsø. *Spor*.

<https://spormagasinet.no/2020/09/festningsverket-skansen-i-tromso/> Lest 01.03.2022.

Riksantikvaren. Askeladden <https://askeladden.ra.no/Askeladden> Lest: 01.03.2022.

Tromsø kommune. Tusenårsstedet Skansen – klar til bruk i nye tusen år.

<http://www.tromso.kommune.no/?id=1205> Lest: 01.03.2022.



Norsk institutt for kulturminneforskning er et uavhengig forsknings- og kompetansemiljø med kunnskap om norske og internasjonale kulturminner.

Instituttet driver forskning og oppdragsvirksomhet for offentlig forvaltning og private aktører på felter som by- og landskapsplanlegging, arkeologi, konservering og bygningsvern.

Våre ansatte er konservatorer, arkeologer, arkitekter, ingeniører, geografer, etnologer, samfunnsvitere, kunsthistorikere, forskere og rådgivere med spesiell kompetanse på kulturarv og kulturminner.

[www.niku.no](http://www.niku.no)

NIKU Oppdragsrapport 37/2022

**NIKU hovedkontor**  
Storgata 2  
Postboks 736  
Sentrum  
0105 OSLO  
Telefon: 23 35 50 00

**NIKU Tønsberg**  
Farmannsveien 30  
3111 TØNSBERG  
Telefon: 23 35 50 00

**NIKU Bergen**  
Dreggsallmenningen 3  
Postboks 4112  
Sandviken  
5835 BERGEN  
Telefon: 23 35 50 00

**NIKU Trondheim**  
Kjøpmannsgata 1b  
7013 TRONDHEIM  
Telefon: 23 35 50 00

**NIKU Tromsø**  
Framsenteret  
Hjalmar Johansens gt.  
14  
9296 TROMSØ  
Telefon: 77 75 04 00