

Norsk institutt for kulturminneforskning

Fortidens minner i dagens landskap

Status for automatisk fredete kulturminner i Tromsø kommune,
Troms 2010

Alma Thuestad & Inger Marie Holm-Olsen

Norsk institutt for kulturminneforskning

NIKU ble etablert 1. september 1994 som del av Stiftelsen for naturforskning og kulturminneforskning, NINA•NIKU. Fra 1. januar 2003 er instituttet en selvstendig stiftelse og del av det nyopprettede aksjeselskapet Miljøalliansen som består av seks forskningsinstitutter og representerer en betydelig spesial- og tverrfaglig kompetanse til beste for norsk og internasjonal miljøforskning.

NIKU skal være et nasjonalt og internasjonalt kompetansesenter innen anvendt kulturminneforskning. Vår oppdragsvirksomhet er rettet mot så vel kulturminneforvaltningen som andre relevante brukere i samfunnet, både offentlige og private. Instituttet utfører forskning og oppdrag innen følgende områder:

- Arkeologi i middelalderbyene
- Arkeologiske registreringer og overvåkinger
- Bygningsundersøkelser
- Fargeundersøkelser (bygninger)
- Humanosteologi
- Konservering og restaurering
- Landskap og kulturminner
- Landskapsanalyser og konsekvensutredninger for kulturminner i samband med naturinngrep og arealendringer
- Miljøovervåking
- Oppmålinger
- Registrering av kulturminner

De største oppdragsgiverne er, i tillegg til Miljøverndepartementet og Norges forskningsråd, Riksantikvaren, Kirke-, utdannings- og forskningsdepartementet og andre offentlige institusjoner og bedrifter (Statsbygg, Forsvaret ol.).

NIKU har sitt hovedkontor i Oslo og distriktskontorer i Bergen, Oslo (Gamlebyen), Tromsø, Trondheim og Tønsberg.

Publikasjoner

Som selvstendig stiftelse har vi valgt å avslutte tidligere serier og etablerer fra 2003 to nye serier som hver nummereres fra 1 og oppover.

- NIKU Rapport er den rapportering som overleveres oppdragsgiver etter fullført prosjekt. Serien kan ha begrenset opplag og distribusjon.
- NIKU Tema omfatter det vide spekter av kulturminnefaglige områder som instituttet arbeider med og henvender seg i hovedsak til forsknings- og fagmiljøer samt forvaltning.

Thuestad, A. og Holm-Olsen, I M. 2011. Fortidens minner i dagens landskap. Status for automatisk fredete kulturminner i Tromsø kommune, Troms 2010. – NIKU Tema 37. 28 sider.

Oslo, mars 2011

NIKU Tema 37

ISSN 1503-4909

ISBN 978-82-8101-096-3 (elektronisk)

ISBN 978-82-8101-097-0 (trykt)

Rettighetshaver ©: Stiftelsen Norsk institutt for kulturminneforskning, NIKU

Publikasjonen kan siteres fritt med kildeangivelse

Grafisk produksjon:

www.verapahle.no

Opplag: 200

Trykk: www.fladby.no

Trykt på miljøpapir

Prosjekt nr.: 1563467

Oppdragsgiver: Riksantikvaren

Tilgjengelighet: Åpen

Ansvarlig signatur: Kari Charlotte Larsen



Sammendrag

Thuestad, Alma & Holm-Olsen, Inger Marie, 2011. Fortidens minner i dagens landskap. Status for automatisk fredete kulturminner i Tromsø kommune, Troms 2010. NIKU Tema 37, 28 sider.

I denne rapporten beskrives omfanget av tap og skader som er påført automatisk fredete arkeologiske kulturminner (fornminner) i en del av Tromsø kommune, Troms, i perioden 2005-2010. Kulturminnene i Tromsø kommune ble første gang systematisk registrert og kartfestet årene 1968-1971 i forbindelse med utarbeiding av Økonomisk kartverk for kommunen. I 1997 ble 226 kulturminner i den sørvestre delen av kommunen oppsøkt på nytt. I denne delen av kommunen ble de automatisk fredete kulturminnene første gang systematisk registrert i 1968, og det ble i 1997 utarbeidet en oversikt over kulturminnenes tilstand og de endringene som hadde skjedd i løpet av de 29 årene som hadde gått mellom registrering og kontroll. Kulturminnene ble igjen kontrollert i 2005. Også da ble det utarbeidet en oversikt over tilstand og endringer. Ved denne kontrollen ble alle enkeltminner målt inn ved hjelp av GPS, og alle data ble lagt inn i kulturminnedatabasen Askeladden.

Undersøkelsen i 2010 er den tredje kontrollen som blir foretatt av de automatisk fredete kulturminnene i Tromsø. På samme måte som tidligere er kulturminnenes tilstand og eventuelle endringer registrert, og det er identifisert hvilke typer tiltak som har forårsaket skader og tap. I undersøkelsen kartlegger vi også hvilke areal typer kulturminnene ligger på, og om det har skjedd endringer i arealbruken siden forrige kontroll. Resultatet av undersøkelsen, som omfattet 195 kulturminner, viser at i løpet av de siste fem årene er to av kulturminnene fjernet mens 12 andre er skadet, og 61 kulturminner er ikke gjenfunnet. Bygg- og anleggsarbeid er årsaken til at to kulturminner er tapt. Jordbruk er årsak til nesten halvdelen av skadene, de øvrige skadene fordeler seg jevnt på øvrige årsaker. Gjengroing av det tidligere jordbrukslandskapet er en alvorlig trussel mot kulturminnene i Tromsø; 61 kulturminner ble ikke gjenfunnet ved kontrollen, og gjengroing er hovedgrunnen til dette. Oppdraget er utført på bestilling fra Riksantikvaren som ønsker en kartlegging av årsakene til at den registrerte kulturminnebestanden desimeres.

EMNEORD: kulturminne – fredet – overvåking – desimering – kontroll – tap – skade – tilstand – Tromsø – Troms

Abstract

Thuestad, Alma & Holm-Olsen, Inger Marie 2011. Pre-historic sites and monuments in present-day landscape. A report on the state of preservation of protected monuments in the municipality of Tromsø in Troms County, anno 2010. NIKU Tema 37, 28 pages. In Norwegian.

This report describes the extent and nature of damage inflicted on protected cultural heritage sites in Tromsø, Troms County, between 2005 and 2010. The cultural heritage sites were originally surveyed in 1968-1971 in connection with the publication of the Norwegian Land Use Maps for Tromsø. Control surveys were undertaken by NIKU in 1997 and 2005, with a third control survey, also by NIKU, in 2010. Combining the four sets of information makes it possible to produce a comprehensive assessment of how the sites and monuments have fared in the course of these periods.

The third control survey had a three-pronged strategy: to survey the exact position of each individual archaeological object (and not just plotting the outline of an area containing a number of objects, for example burial mounds); to record the condition of each surveyed object; and to map the specific land-use type in which each object is located. Furthermore, in the case of objects damaged or removed after 2005, the 2010 survey aimed to identify the specific causal activities. The survey findings revealed that in the five years since the previous survey two objects had been removed, while 12 had suffered some kind of damage. A further 61 objects could not be located, most of them as a result of re-growth processes and reforestation following farmland abandonment.

The 2005 and 2010 surveys are part of a nationwide investigation, initiated and funded by the Directorate for Cultural Heritage, concerning the problem of monument attrition.

KEYWORDS: cultural heritage site – protected – monitoring – survey – control – loss – damage – condition – Tromsø – Troms

Innhold

Sammendrag	3
Abstract	3
Forord	5
1 Innledning	5
2 Bakgrunn	5
3 Hovedresultater	6
4 Presentasjon av området	7
4.1 Tromsø Kommune, Troms	7
4.2 Omfanget av tidligere registreringer	7
5 Kvalitetsvurdering av tidligere registreringer	12
6 Resultat av kontrollen	12
6.1 Tilstandsendring i perioden 2005–2010	12
6.2 Areal og arealbruksendring	12
6.3 Fornminner som er berørt av tiltak i perioden 2005–2010	15
6.4 Tiltak som har forårsaket skade eller fjerning av fornminner i perioden 2005–2010	16
6.5 Utviklingen 1970-1997-2005-2010.	21
7 Tendenser i trusselbildet	23
8 Konklusjon	24
9 Kilder	24
10 Vedlegg	25

Forord

Periodiske kontrollregistreringer av tap og skade er ledd i Riksantikvarens overvåkning av automatisk fredete kulturminner. Feltarbeidet i Tromsø kommune, Troms ble utført i perioden 23.8-1.9.2010 av Alma Thuestad og Bjørn Ramberg. Inger Marie Holm-Olsen har ledet arbeidet med kontrollregistreringene i Tromsø kommune, mens prosjektleder er May-Liss Bøe Sollund.

Tromsø, mars 2011

Alma Thuestad og Inger Marie Holm-Olsen

Innledning

Kulturminnene i Norge har vært underlagt juridisk vern helt siden 13. Juni 1905 da "Lov om Fredning og Bevaring af Fortidslevninger" ble vedtatt. Denne loven er senere endret og revidert, senest i 2003, i takt med endringer i samfunnet og erkjennelsen av nye kulturminnetyper. Bakgrunnen for fredningsloven av 1905 var først og fremst ønsket om å beskytte gjenstandene som kunne finnes i kulturminnene mot ikke-faglig utgravning. Senere er kulturminnene i seg selv og som landskapselement blitt viktigere, og dette kommer også fram i Kulturminneloven av 1978 § 19, der det slås fast at departementet kan frede et område rundt selve kulturminnet så langt det er nødvendig for å bevare virkningen av det i landskapet. Likevel har utbygging og nydyrking gjennom tidene ført til at svært mange kulturminner er skadet eller fjernet, og dette har også i stor grad skjedd etter 1905.

Bakgrunn

Kontrollregistreringen er gjennomført av Norsk Institutt for Kulturminneforskning (NIKU) etter bestilling fra Riksantikvaren. Prosjektet "Kontrollregistrering av automatisk fredede kulturminner (fornminner)" ble igangsatt i 1997 med fokus på desimeringshastigheten for automatisk fredete kulturminner. Fra 2001 har prosjektet vært en del av Riksantikvarens miljøovervåkningsvirksomhet. Formålet med overvåkningsprosjektet er å skaffe oversikt over utviklingen for tap av og skade på kulturminnene, og å finne fram til årsakene for tap og skader. Resultatmaterialet fra overvåkingsprogrammet brukes til rapportering til det miljøvernpolitiske resultatområdet, Bevaring og bruk av kulturminner. Følgende nøkkeltall inngår under dette: Periodevis tap og skade, og årsaksforhold i utvalgte lokaliteter over og under vann; Delen av registrerte arkeologiske kulturminne uten nye skader. (St.meld. nr 16 2004-2005). Kontrollregistreringen gjennomføres etter Norsk Standard, NS 9450: 2003, Automatisk fredete kulturminner - Registrering av tap og skade.

Kontrollkommunene omfatter: Skien, Telemark; Trondheim, Sør-Trøndelag; Tromsø, Troms; Grong, Nord-Trøndelag; Nord-Aurdal, Oppland; Fræna, Møre og Romsdal; Kautokeino, Finnmark; Eidskog, Hedmark; Saltdal, Nordland; Sandnes, Rogaland; Skjåk, Oppland; Bømlo, Hordaland; Horten, Vestfold; Lillesand, Aust-Agder; Sortland, Nordland; Sarpsborg, Østfold. Det er publisert rapporter for alle kontrollregistreringene. Samtlige rapporter er tilgjengelig og kan lastes ned som pdf-filer fra www.niku.no. For resultatet av 1. omdrev av kontrollen er det publisert en artikkel i Viking (Sollund 2008).

Hovedresultater

Kontrollregistreringene i 2010 omfattet Skien kommune, Telemark, Trondheim kommune, Sør-Trøndelag, Grong kommune, Nord-Trøndelag og Tromsø kommune, Troms (figur 1).

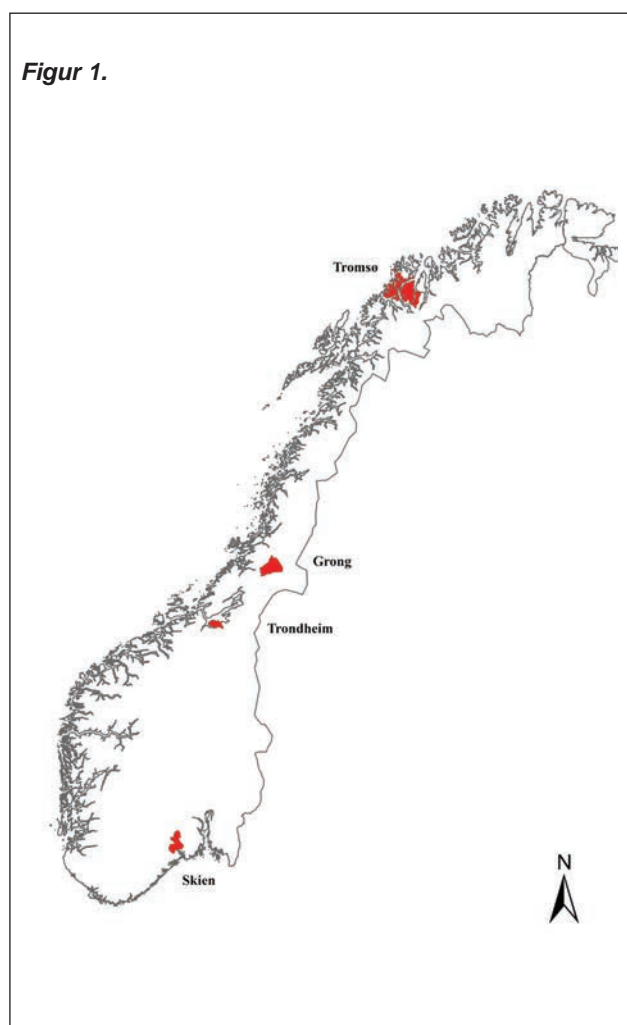
Resultatet etter årets kontrollregistrering er som følger (figur 2).

Skien, Telemark Kontroll av 575 kulturminner, registrert i 1970, kontrollert i 1997 og 2005

Trondheim, Sør-Trøndelag Kontroll av 167 kulturminner, registrert i 1965, kontrollert i 1997 og 2005

Grong, Nord-Trøndelag Kontroll av 373 kulturminner, registrert i 1972, kontrollert i 1999 og 2005

Tromsø, Troms Kontroll av 195 kulturminner, registrert i 1968, kontrollert i 1997 og 2005



Figur 2.

Gjennomsnitt for årlig tap og skade på fornminner i kommunen, kontrollregistrert i 2010

Sum pr år tap og skade, gjennomsnitt

Kommune	Periode	Prosent
Skien	2005-2010	0,67
Grong	2005-2010	1,44
Trondheim	2005-2010	2,52
Tromsø	2005-2010	1,44

Tap pr år, gjennomsnitt

Kommune	Periode	Antall	Prosent
Skien	2005-2010	0	0
Grong	2005-2010	0,2	0,05
Trondheim	2005-2010	0,2	0,12
Tromsø	2005-2010	0,4	0,21

Skade pr år, gjennomsnitt

Kommune	Periode	Antall	Prosent
Skien	2005-2010	3,8	0,67
Grong	2005-2010	5,2	1,39
Trondheim	2005-2010	4,0	2,40
Tromsø	2005-2010	2,4	1,23

4. Presentasjon av området

4.1 Tromsø kommune, Troms

Tromsø kommune hadde 67 205 innbyggere pr. 1.1.2010 (Statistisk sentralbyrå 2011). Dette er en økning på 9 821 mennesker siden 1997 da den første kontrollregistreringen av kulturminner i kommunen fant sted. 85 % av innbyggerne bor i områder som betegnes som tettbygde strøk. Av kommunens arbeidsaktive befolkning i 2009 var 1,7 % sysselsatt i primærnæringene (jordbruk/skogbruk/fiske), 11,6 % var ansatt i sekundærnæringer, og 86,4 % arbeidet innenfor tertiærnæringer. Offentlige arbeidsplasser utgjør omkring 50 % av arbeidsplassene i kommunen. Universitetet i Tromsø er med omkring 1 800 ansatte en av de store offentlige arbeidsplassene. Tilstrømmingen av studenter innebærer også at det bor omkring 75 000 mennesker i kommunen store deler av året.

Tromsø er i utstrekning en av Norges største kommuner med et areal på 2 558 km². Det var ikke mulig, med de midlene som var til rådighet, å kontrollregistrere hele kommunen under den første kontrollen i 1997. Områder sør på Kvaløya samt Sommarøy og Hillesøy ble valgt ut som kontrollområder ettersom det i denne delen av kommunen er en stor kulturminnetetthet. Dette er også områder som var med i den første omgangen av kulturminneregistreringer i Nord-Norge i årene 1874-1891 (Nicolaissen 1889), noe som bidro til å gi kontrollregistreringen stor tidsdybde.

Kvaløya er Norges femte største øy, og store deler av øya er fjellandskap. I 2008 bodde det omkring 11 300 mennesker på øya. De fleste bor i befolkningssentrene Kvaløysletta, Storelva, Kaldfjord, Brensholmen og Ersfjordbotn, men det er også spredt bebyggelse langs kysten over nesten hele øya.

Kvaløya har tradisjonelt vært et område med en kombinasjon av jordbruk og fiske typisk for Nord-Norge. Ved kulturminneregistreringen i 1968 var landskapet preget av relativt små oppdyrkede områder omgitt av utmark. Ved kontrollregistreringen i 1997 hadde arealbruken

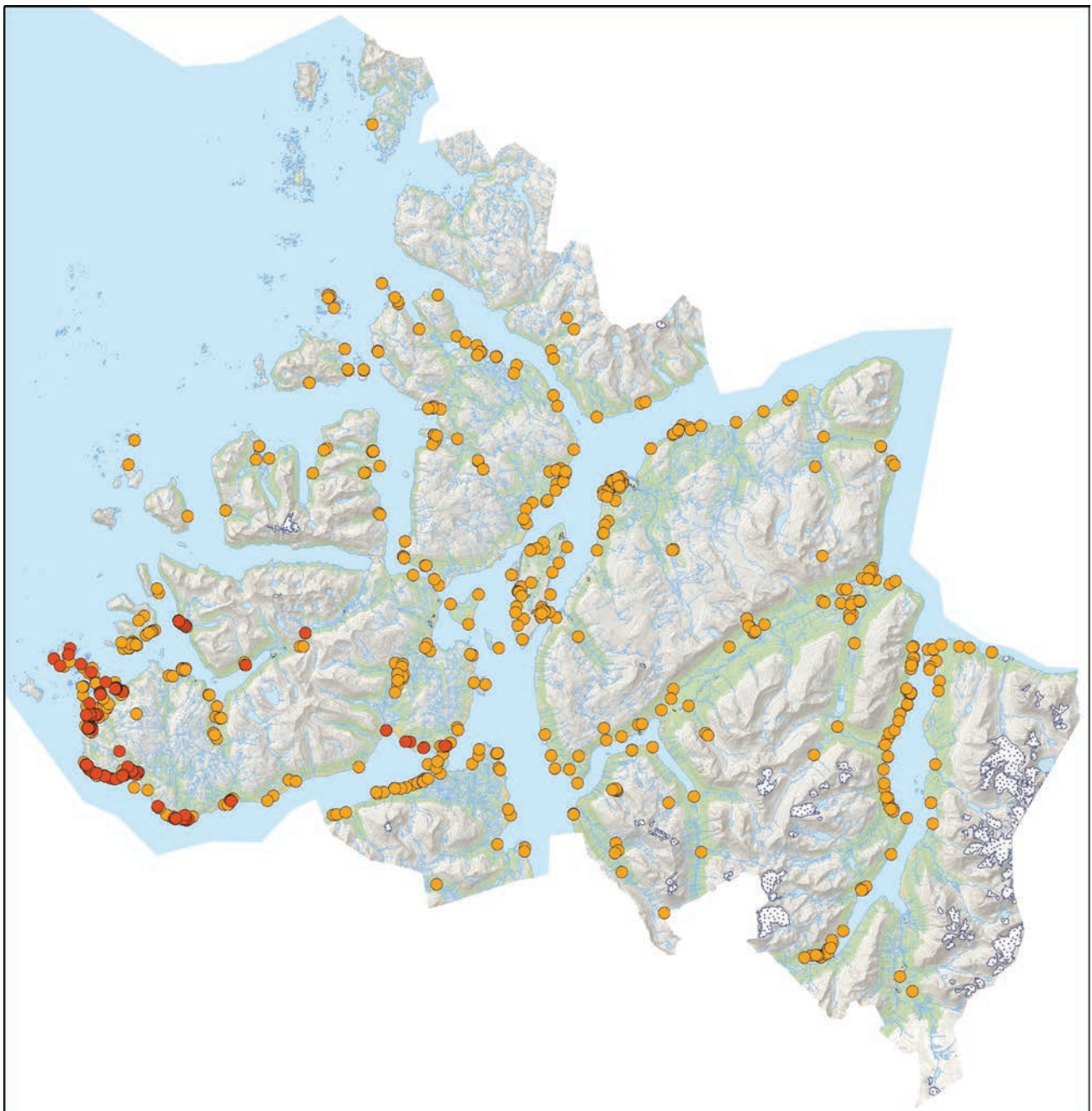
endret seg med et mindre intensivt jordbruk og redusert beitevirksomhet. Utmarksområder grodde til og områder ble tatt i bruk til boligfelt, hyttebygging og campingplasser. Det har også vært en utvidelse av og anlegging av nye veier i området. Utmarksområdene var også tatt i bruk som utfartsområde for Tromsøs befolkning og turister. Denne utviklingen har fortsatt, og Kvaløya og Sommarøya er i dag populære hytte- og utfartsområder.

Sommarøya, som omfattes av kontrollregistreringene, hadde per 1. januar 2009 omkring 450 innbyggere. Bebyggelsen finnes hovedsakelig på Store Sommarøy og Hillesøy, men det er også mange mindre øyer i området. Sommarøya er et fiskevær og fiskeri har lenge vært hovednæringen, men i dag er også reiseliv av stor betydning.

4.2 Omfanget av tidligere registreringer

I 2010 foretok NIKU den tredje kontrollregistreringen av kulturminnene i Tromsø. Den første kontrollen fant sted i 1997 og den neste i 2005. Utgangspunktet for disse kontrollene er data som ble registrert i forbindelse med den første systematiske registrering i kommunen i forbindelse med konstruksjonen av Det økonomiske kartverk (ØK-registreringen).

Da kulturminnene ble registrert i 1968, ble enkeltminnene ikke beskrevet dersom de lå sammen på lokaliteter der det fantes mer enn fire kulturminner. Dette ble i stedet betegnet som et forminnefelt, og i rapporten ble det laget en samlebeskrivelse av feltet. Begrunnelsen for dette var at det viktigste i verne-sammenheng var å få satt kulturminnene på kartet. Normen var å rapportere at "Feltet består av minst X-antall kulturminner, samt et par hauger/groper som kan være usikre som kulturminner". Dette gjør at det i utgangspunktet kan være vanskelig å vite hvor mange kulturminner som hvert kulturminnefelt ble antatt å omfatte ved ØK-registreringen.



Tromsø kommune

- Kontrollregistrerte kulturminnelokaliteter
- Registrerte kulturminnelokaliteter (som har geometri)



0 5 10 20 Kilometer

Kartgrunnlag: Statens kartverk

Figur 3. Kontrollregistrert del av Tromsø kommune.



Kontrollregistreringene i Tromsø er utført i tre etapper, og kontrollene er utført på forskjellig måte og med ulike dataverktøy til disposisjon. Da den første kontrollen ble utført i 1997, var det ikke mulig å måle inn dataene nøyaktig med GPS. Tromsø var blant de første kommunene som ble kontrollert på denne måten, og det fantes heller ikke et standardisert begrepsapparat for rapportering. Det ble tatt utgangspunkt i ØK-kartene som var produsert for kommunen. Videre ble det benyttet utskrifter fra Fornminneregisteret (den tids Kulturminneregister). I publikasjonen fra den første kontrollen ligger det et vedlegg der alle kontrollerte enkeltminner beskrives i henhold til skade, tiltak og areal (Holm-Olsen 1998).

Ved kontrollen i 2005 var utviklingen innen digitale system godt utviklet og alle enkeltminner ble digitalisert som flater og lagt inn i Askeladden (dagens Kulturminneregister) med egen enkeltminne-ID. Tilstandsdata for det enkelte objektet ble lagt inn i Askeladden, men det ble også laget et vedlegg til rapporten der alle enkeltminner som er tapt, skadet eller ikke gjenfunnet beskrives i henhold til tilstand, endringsårsak og areal (Holm-Olsen 2006).

Figur 4. Bjørn Ramberg står i en av hustuftene (id 67728) fra yngre steinalder som ligger ved Gjellvika.
Foto: Alma Thuestad, NIKU 2010.



Figur 5. En gårdshaug (id 47301) fra middelalder på Brensholmen.
Foto: Alma Thuestad, NIKU 2010.

I forbindelse med denne kontrollen ble det oppdaget en del feil som var gjort i forbindelse med den første kontrollen. Disse feilene er rettet opp i Askeladden og i de tabellene som vises i denne rapporten.

De kontrollregistrerte kulturminnene ligger i en del av Tromsø kommune som ble besøkt av arkeologen O. M. Nicolaissen så tidlig som i 1888. Nicolaissen registrerte 42 gravhauger og innhentet opplysninger om flere hauger som allerede da var fjernet ved pløying. Av de registrerte gravhaugene beskrives 11 som skadet i 1888. Både tap og skade var den gangen forårsaket av jordbruksaktivitet (Nicolaissen 1889).

ØK-registreringen i Tromsø kommune ble gjennomført i årene 1968 til 1971. Et generelt problem med ØK-registreringene i Nord-Norge på 1960-tallet er at de ble gjennomført av studenter som gjennomgående hadde erfaring fra Sør-Norge og lite kjennskap til spesielle

nordnorske kulturminnetyper. Til å være en så tidlig registrering dekker likevel registreringene i Tromsø flere av de typiske nordnorske kulturminnene som hustufter fra yngre steinalder, gårdshauger og gammetufter (figur 4 og 5).

Kulturminnene som er kontrollert omfatter også kulturminnetyper som gravfelt med gravhauger og/eller gravrøyser fra jernalder, nausttufter, hustufter, helleristninger, en kirketuft, boplassområder, rydningsrøyser og steinsetninger (figur 6 og 7).



Figur 6. En gravrøys (id 27782) fra jernalder på Brensholmen.
Foto: Alma Thuestad, NIKU 2010.



Figur 7. En nausttuft (id 57544.2) på Brensholmen.
Foto: Alma Thuestad, NIKU 2010.

5 Kvalitetsvurdering av tidligere registreringer

Under feltkontrollen er alle enkeltminner målt inn som flater ved hjelp av feltdatasamlere og GPSer. Ved kontrollen i 2010 er det brukt Trimble TDS Nomad, samt Altus APS-3 GPS mottager med CPOS. Programvaren som er benyttet er ESRI ArcPad 7.0.1. Som bakgrunnsdata er vektorkartlag (N50) over Tromsø kommune benyttet. Kartfilene er lastet ned fra Norge Digitalt. Selve kontrollregistreringen tok utgangspunkt i utsjekkede filer fra Askeladden innholdende kartfestede kulturminner. Riksantikvarens standarder er fulgt ved at vi benyttet registreringsskjemaet utviklet av Riksantikvaren og Sør-Trøndelag fylkeskommune.

Ved kontrollregistreringen i 1997 ble det laget en tabell med opplysninger om kulturminnene i kommunen. Den inneholder blant annet data om kulturminnernes tilstand inklusive en kort beskrivelse av skadebildet for de kulturminnene som hadde vært utsatt for inngrep. I tillegg omfatter tabellen opplysninger om hvilke arealkategorier kulturminnene lå på. Denne tabellen er et godt hjelpemiddel under kontrollregistreringen, og tabellen er videreført og oppdatert både i 2005 og 2010.

Gjenfinning av kulturminnene (gjenfunnet i 2005) ved hjelp av DGPS foregikk uten store problemer. Kartavmerkingene fra kontrollregistreringen i 2005 kan derfor sies å være av god kvalitet.

Gjenfinning av et mindre antall lokaliteter var imidlertid problematisk grunnet feil med eksisterende geometri. Det var tilfeller hvor geometri var forbyttet mellom lokaliteter (eksempelvis hadde id 67711 geometri tilhørende id 47318) eller fjernet helt (ved søk i Askeladden kom id 47318 opp under lokaliteter som mangler nøyaktig stedfesting). Andre lokaliteter (eksempelvis id 47711) er trolig feilplassert. Dette er så langt som mulig rettet opp.

6 Resultat av kontrollen

Kontrollregistreringen ble gjennomført i perioden 23.8-1.9.2010 av Bjørn Ramberg og Alma Thuestad, og 195 kulturminner ble oppsøkt. Kontrollregistreringen fra 2005 var grunnlaget for vurderingene. Hvert kulturminne ble oppsøkt og kontrollert med tanke på endring av kulturminnet, arealbruken i området og presisjonen til stedfestingen. Alle opplysninger som ble samlet inn i felt er innarbeidet i databasen Askeladden.

6.1 Tilstandsending i perioden 2005-2010

Det ble kontrollert 195 automatisk fredete kulturminner i Tromsø kommune i 2010. Kontrollregistreringen omfattet kulturminner hvis tilstand var uendret, skadet eller ikke gjenfunnet i 2005. Etter 2005 har 120 av disse ikke vært utsatt for tiltak som kommer i direkte konflikt med kulturminneloven. Kategorien uendret omfatter imidlertid ett kulturminne som under kontrollen ble vurdert som skjemmet. Totalt har 14 kulturminner vært utsatt for tiltak som har ført til at de er tapt eller skadet; av disse er 12 skadet mens to er tapt. 61 kulturminner ble ikke gjenfunnet ved kontrollen (figur 8 og 9).

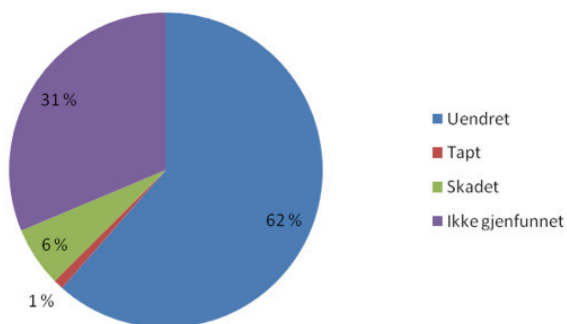
6.2 Areal og arealbruksending

Det har vært en viss endring i bruk av arealene hvor det er registrert kulturminner siden kontrollregistreringene tok til (figur 11). I 2010 ligger en betydelig større andel av kulturminnene i brakkmark, mens andelen i beitemråder har sunket. Andelen som ligger på beitemark i bruk er sunket fra 34,4 % i 1997 til 15,9 % i 2010. Andelen i brakkmark er økt fra 10,2 % i 1997 til 26,2 % i 2010. Andelen kulturminner som ligger i områder kategorisert som "Marginalområder ved kysten", det vil her si utmarksområder som ikke er i bruk som beite, har også gått opp fra første kontrollregistrering, fra 45,6 % til 48,2 %. I 1997 og 2005 ble gjengroing påvist som et av de alvorligste problemene for kulturminnene i Tromsø. Endringer i arealbruk viser at dette problemet ikke har blitt mindre på de fem årene som er gått siden forrige kontroll i 2005.

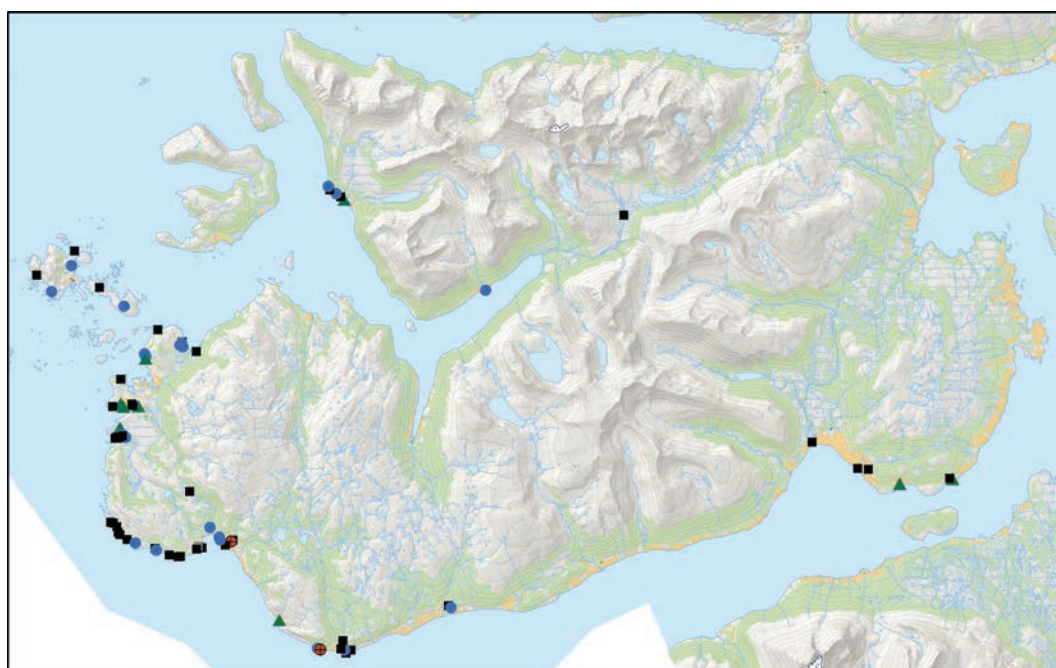
Figur 8. Tilstand for de registrerte kulturminnene i 2010 sett i forhold til tilstanden i 2005.

Kommune	Samlet antall	Uendret	Tapt	Skadet	Ikke gjenfunnet
Tromsø	195	120	2	12	61

* I Tromsø er i tillegg et kulturminne vurdert skjemmet (ligger under uendret)



Figur 9. Tilstand for kulturminner kontrollert i 2010 sett i forhold til tilstand per 2005.



Tromsø kommune

Kontrollregistrerte kulturminnelokaliteter

- Ikke gjenfunnet
- ▲ Skadet
- ⊕ Tapt
- Skjemmet
- Uendret



0 2,5 5 10
Kilometer

Kartgrunnlag: Statens kartverk

Figur 10. Kartet viser lokaliteter med kontrollerte kulturminner i Tromsø kommune. Hvert felt kan omfatte flere kulturminner. Felt der minst ett kulturminne er tapt, skadet eller ikke gjenfunnet er markert på kartet.



Figur 12. På Vasstrand ved Kattfjorden er det registrert flere hustuffer og rydningsrøyser. Området er imidlertid så overgrodd med bl.a. bringebærkratt at det ikke lot seg gjøre å gjenfinne alle kulturminnene på lokaliteten (id 37314).
Foto: Alma Thuestad, NIKU 2010.

Figur 11. Arealbruk i områdene hvor 195 kulturminner er kartlagt.

	Dyrket	Beite	Brakkland	Tun/hage/park	Marginalområde ved kysten	Strandsone
Areal 1997	10 (5,1 %)	67 (34,4 %)	20 (10,2 %)	7 (3,6 %)	89 (45,6 %)	2 (1,0 %)
Areal 2005	11 (5,6 %)	53 (27,1 %)	33 (16,9 %)	8 (4,1 %)	88 (45,1 %)	2 (1,0 %)
Areal 2010	10 (5,1 %)	31 (15,9 %)	51 (26,2 %)	5 (2,6 %)	95 (48,7 %)	3 (1,5 %)a



Figur 13. Området hvor det skal ligge tre gravrøyser (id 37738) er i dag overgrodd med vierkratt. Foto: Alma Thuestad, NIKU 2010.

6.3 Kulturminner som er berørt av tiltak i perioden 2005-2010

Tapte kulturminner

Innen denne kategorien finnes bare kulturminner som er ulovlig fjernet. Med ulovlig fjernet menes alle inngrep som har ført til at automatisk fredete kulturminner (fornminner) er totalt fjernet uten at det er søkt om dispensasjon fra kulturminneloven (jfr. Kulturminneloven § 3, 8). Kontrollregistreringen i 2010 viste at to kulturminner i Tromsø var ulovlig fjernet.

Skadete kulturminner - Tiltak i kulturminnet eller i sikringssonen

Skade innebærer tiltak som har medført skade på kulturminnet eller at det er utført inngrep i sikringssonen omkring kulturminnet. Ulovlige tiltak i kulturminnet omfatter alle typer inngrep som er egnet til å skade, flytte, forandre eller på annen måte utilbørlig skjemme

automatisk fredete kulturminner (jfr. Kulturminneloven § 3). Ulovlige tiltak i sikringssonen omfatter alle typer inngrep som er utført innenfor fem meter fra kulturminnets synlige ytterkant (jfr. Kulturminneloven § 6). Undersøkelsen viste at til sammen 12 kulturminner var skadet siden forrige kontroll i 2005.

Ikke gjenfunnet

Dette betyr at kulturminnet ikke kunne gjenfinnes på grunnlag av foreliggende dokumentasjon. I Tromsø kommune var det hele 61 (32 %) av de 195 kontrollerte kulturminnene som ikke ble funnet (figur 8 og 9). Gjengroing av tidligere dyrket mark og beiteområder fremstår som den viktigste årsaken til at kulturminnene ikke ble gjenfunnet. Resultatene fra 2010 bekrefter i så måte en tendens påvist under kontrollregistreringen i 2005. Et mindre antall kulturminner ble ikke gjenfunnet grunnet feil eller manglende geometri.

Figur 14. Antall tapte kulturminner fordelt på tapsårsak.

Kommune	Tidsrom	Bygg, anlegg, vei
Tromsø	2005-2010	2

Figur 15. Antall skadete kulturminner fordelt på skadeårsak.

Kommune	Tidsrom	Jordbruk	Bygg/anlegg	Husbygging/friluft	Tilrettelegging	Sammensatt
Tromsø	2005-2010	6	1	2	1	2



Figur 16. Det pløyes i sikringssonen til to av gravhaugene på gravfeltet med id 59761. Foto: Alma Thuestad, NIKU 2010.

6.4 Tiltak som har forårsaket skade eller fjerning av kulturminner i perioden 2005–2010

Ved kontrollen ble det lagt vekt på å finne årsakene til at kulturminnene var fjernet eller skadet (figur 14 og 15). Betegnelsene for skade- og tapsårsaker følger terminologien i ”Norsk Standard: Automatisk fredete kulturminner - Registrering av tap og skade” (NS 9450).

Jordbruk

Kategorien omfatter skade eller tap som kan oppstå som følge av pløying, dyrking, nydyrking, tildekking, planering, deponering av masse, skade av husdyrhold, opparbeidelse av landbruks- og atkomstveier og lignende.

I Tromsø var seks kulturminner skadet eller ytterligere skadet av slik virksomhet. Skadene som var påført var i halvparten av tilfellene forårsaket av pløying både i selve kulturminnet og/eller i sikringssonen omkring (figur 17 og 18).

Bygg- og anleggsvirksomhet, industri- og veitbygging
Denne kategorien omfatter skader som oppstår i forbindelse med grøfter, vann- og avløpsledninger, tildekking (bl.a. i forbindelse med deponering av byggeavfall), innebygging, parkeringsplass, slitasje (kjørespor i forbindelse med maskinell virksomhet/snørydding), veianlegg, kraftledningsstolper, kraftledninger under vann, og atkomstveier (også midlertidige atkomstveier under byggeprosessen).



Figur 17. Gravhaugen (id 57114) ved Austeinvika er tilnærmet dyrket bort. Foto: Bjørn Ramberg, NIKU 2010.



Figur 18. Område hvor det er registrert en hustuft (id 17721). Masse er fjernet og grus/pukk lagt på i forbindelse med utbedring av en traktorvei. Foto: Alma Thuestad, NIKU 2010.



Figur 19. Kulturminne (id 17729) hvor sikringssonen er berørt av grøftegraving. Foto: Alma Thuestad, NIKU 2010.

I Tromsø kommune er to kulturminner tapt som følge av utbygging/utbedring av vei. Ett av disse (id 7934) er fjernet før gjeldende kontrollperiode (2005-2010). I Tromsø kommune er ett kulturminne skadet som følge av grøftegraving i sikringssonen (figur 19).

Husbygging og friluftslivsliv

Kategorien omfatter skade som følge av bl.a. nybygging eller utvidelser av boliger, campingplasser, hytteanlegg, hageanlegg, bryggeanlegg, garasjer, uthus, og veiplaneringer (atkomstveier). I Tromsø kommune er to kulturminner skadet eller ytterligere skadet i forbindelse med slike aktiviteter. Skadene er kommet i tilknytning til nybygging (figur 20) og renovering (figur 22).

Tilrettelegging

Denne kategorien omfatter slitasje- og/eller skjøtselsskade i forbindelse med at kulturminner er tilrettelagt for publikum. I Tromsø kommune er en helleristningslokalitet (id 37664) tilrettelagt og sikringssonen er berørt av tiltaket.

Sammensatt årsak

Kategorien omfatter tap eller skade hvor det er vanskelig å bestemme hvilke aktiviteter som har forårsaket skaden, eller hvor det er flere skadeårsaker. Det er to kulturminner i Tromsø kommune som er registrert skadet innenfor denne kategorien skadeårsak.

Masse er fjernet fra en gravhaug (id 47303) på Brensholmen (figur 23 og 24). Det var dessverre ikke mulig å bringe på det rene årsaken til masseuttaket under kontrollen. En gravrøys (id 57115) ligger i det som i dag er et hytteområde. Et gjerde er satt opp i sikringssonen og det ligger skrot på røysen og i sikringssonen (figur 25). Røysen er også svært overgrodd.

Ved kontroll av kulturminner er det som regel vanskelig å dokumentere når de ulike tiltakene som har ført til at kulturminner er skadet eller fjernet, har skjedd. Det er derfor ikke mulig å gi eksakte tall pr. år for hvor mange kulturminner som har vært berørt av tiltak. For at tallene skal ha utsagnsverdi og kunne brukes som sammenligningsmateriale i forbindelse med andre overvåkningsprosjekter, har vi likevel laget et estimat som beregner gjennomsnittlige tall for årlige tap og skader (figur 26 og 27).

For endringer av kulturminner som er med i denne kontrollen, se vedlegg 1.



Figur 20. Det er bygd en naustrekke i nedkant av et tudefelt (id 8337) og masse er fjernet fra lokaliteten. Foto: Alma Thuestad, NIKU 2010.



Figur 21. Gårdshaugen (id 67712) fra middelalder er skadet som følge av gravearbeid i tilknytning til garasje og i underkant av veranda. Foto: Bjørn Ramberg, NIKU 2010.



Figur 22. Hella på Kvaløya er et populært utfartssted ettersom man her finner en av de beste fiskeplassene fra land i kommunen. I dette området finnes også helleristningslokaliteter, bl.a. lokaliteten med id 37664 som er tilrettelagt. Foto: Bjørn Ramberg, NIKU 2010.



Figur 23. Gravhaugen (id 47303) på Brensholmen i 2005.
Foto: Elin Rose Myrvoll, NIKU 2005.

Figur 24. Gravhaug (id 47303) på Brensholmen i 2010.
Foto: Alma Thuestad, NIKU 2010.





Figur 25. Gravrøys (id 57115) som er skadet som følge av et gjerde i sikringssonen samt skrot både på røysen og i sikringssonen. Foto: Bjørn Ramberg, NIKU 2010.

Figur 26. Gjennomsnittlige tall for årlig tap på kulturminner i løpet av fem år.

Kommune	Tidsrom	Bygg, anlegg, vei
Tromsø	2005-2010	0,4 (0,21 %)

Figur 27. Gjennomsnittlige tall for årlig skade på kulturminner i løpet av fem år.

Kommune	Tidsrom	Jordbruk	Bygg/anlegg	Husbygging/friluft	Tilrettelegging	Sammensatt
Tromsø	2005-2010	1,2 (0,62 %)	0,2 (0,1 %)	0,4 (0,21 %)	0,2 (0,1 %)	0,4 (0,21 %)

6.5 Utviklingen 1968–1997–2005–2010

Figur 28 og 29

Ved utarbeiding av tabellene om utvikling av tap og skade ovenfor (figur 28 og 29), har utgangspunktet vært enkeltminner kontrollert i 1997, 2005 og 2010. Data fra de tre kontrollregistreringene om disse enkeltminnernes status, samt om arealbruk i området hvor kulturminnene ligger, er lagt inn i en tabell som viser utviklingen av tilstand og arealbruk fra 1968 til 2010.

Kulturminnene i denne delen av Tromsø kommune ble første gang registrert i 1968. Ved kontrollregistreringen i 1997 ble 226 kulturminner oppsøkt. Denne kontrollregistreringen viste at i alt åtte kulturminner var fjernet siden registreringen i 1968, 18 var skadet og 24 ble ikke gjenfunnet. Gjennomsnittlig tap pr. år var da 0,28 noe som utgjorde 0,12 % av kulturminnene som ble kontrollert. Skadene utgjorde i gjennomsnitt 0,62 (0,27 %) pr. år (Holm-Olsen 2006). Ved kontrollregistreringen i 2005 ble 195 kulturminner besøkt. Ingen av disse var tapt siden kontrollen i 1997, men seks var skadet (0,38 % pr. år) (Holm-Olsen 2006). I 2010 ble 195 kulturminner kontrollert. To kulturminner ble registrert som tapt, begge på grunn av utbygging/utbedring av vei. Tolv (6 %) av de kontrollerte kulturminnene er skadet siden 2005.

Jordbruk med pløying i kulturminnet og/eller i sikringssonen omkring kulturminnet var skadeårsaken for omkring halvparten av disse skadene. De øvrige skadene fordelte seg jevnt på andre skadeårsaker som bl.a. husbygging og friluftsliv. Det har vært en økning i andelen skadete kulturminner. Dette er delvis kulturminner som også ved tidligere kontroller var skadet, eksempelvis er gjentatt pløying i sikringssonen en skadeårsak som går igjen for flere av de skadete enkeltminnene. Det er imidlertid også kulturminner som ikke tidligere er vurdert som skadet og skadene er da bl.a. tilknyttet husbygging og friluftsliv samt tilrettelegging.

Ved alle de tre kontrollregistreringene har det vært et stort antall kulturminner som ikke kunne gjenfinnes på grunn av gjengroing av innmark og utmark som ikke lenger er i bruk. I 1997 ble 24 av 226 kontrollerte kulturminner ikke gjenfunnet. I 2005 var antallet hele 74 (38 %), mens 61 kulturminner ikke ble gjenfunnet i 2010. En rekke av de kontrollerte kulturminnene ligger i områder som i dag må beskrives som gjengrodd. Et større antall av de kulturminnene som ble gjenfunnet i år er nå så overgrodd at mange av dem kun kan gjenfinnes ved neste kontroll på grunnlag av kartfesting (eksempelvis figur 30).

Figur 28. Prosentvis årlig tap innenfor de ulike tiltakstypene.

Kommune	Tidsrom	Jordbruk	Bygg, anlegg, vei	Husbygging, friluftsliv	Sum
Tromsø	1968-1997	0,03%	0,02%	0,08%	0,13%
Tromsø	1997-2005				
Tromsø	2005-2010		0,21%		0,21%

Figur 29. Prosentvis årlig tap innenfor de ulike tiltakstypene.

Kommune	Tidsrom	Jordbruk	Bygg, anlegg, vei	Husbygging, friluftsliv	Tilrettelegging	Sammensatt	Sum
Tromsø	1968-1997	0,06%	0,18%	0,03%		0,27%	
Tromsø	1997-2005	0,19%		0,06%		0,13%	0,38%
Tromsø	2005-2010	0,62%	0,10%	0,21%	0,10%	0,21%	1,24%

7 Tendenser i trusselbildet

Antall skader på kulturminner i den kontrollregistrerte delen av Tromsø er fortsatt relativt høy. Dette har delvis sammenheng med tidligere jordbruksskader. Pløying gjennom lang tid har ført til at mange kulturminner nå er relativt utflatet og lite synlige, og dermed stadig mer utsatt for ytterligere skader (eksempelvis figur 17). Generelt er skader på kulturminner bekymringsfullt for deres videre skjebne fordi vi vet at kulturminner som er skadet lettere utsettes for nye skader. De faller i opplevelsverdi og blir ikke tatt hensyn til på samme måte som et intakt kulturminne.

En svært høy andel av de kontrollregistrerte kulturminnene i Tromsø kommune er ikke gjenfunnet. En betydelig andel av de kontrollerte kulturminnene ligger i gammel innmark eller beitemark. Mange av disse områdene ligger i dag brakk og er til dels svært overgrodd. Kulturminner i disse områdene er gjerne overgrodd, og – i mange tilfeller – så tilgrodd at det ikke var mulig å gjenfinne kulturminnene (eller ikke mulig å skille ut alle enkeltminner på lokaliteten). Denne tendensen, som var tydelig ved forrige kontrollregistreringer, har blitt enda tydeligere ved siste kontroll.

Sett på bakgrunn av kontrollregistreringen i 2010 er det grunnlag for å si at en betydelig andel av kulturminnene ikke lenger er i ferd med å gro til, de er nå helt overgrodd. Et relativt høyt antall av de kontrollerte kulturminnene ble ikke gjenfunnet av denne grunn. Gjengroing vurderes som den største trusselen for kulturminner i Tromsø kommune.

Troms fylkeskommune har i de senere år tilrettelagt flere kulturminnelokaliteter i Tromsø kommune. De av de kontrollerte kulturminnene som er tilrettelagt kan grunnet gjennomført skjøtsel sies å være i bedre stand i dag enn for fem år siden, spesielt med tanke på gjengroing. Dette gjelder bl.a. et gravfelt i Buvik hvor det er registrert 10 gravrøysler fra jernalder. Ved kontrollen i 2005 ble de fleste røysene ikke gjenfunnet grunnet gjengroing. I 2010 var området ryddet og alle kulturminnene på lokaliteten ble funnet.

Figur 30. Gammetuft på lokaliteten id 17637. Tuften er i dag svært overgrodd og svært vanskelig å se selv om man vet at den ligger der. Foto: Alma Thuestad, NIKU 2010.





Figur 31. På Vasstrand er det registrert flere kulturminnelokaliteter. I 2005 ble flere kulturminner ikke gjenfunnet grunnet gjengroing, deriblant id 59773. Foto: Elin Rose Myrvoll, NIKU 2005.



Figur 32. Situasjonen på Vasstrand med hensyn til gjengroing og gjenfinning av kulturminner var uendret i 2010. Foto: Alma Thuestad, NIKU 2010



Figur 33. Tilrettelagt gravfelt fra jernalder, lokalitet id 7935. Foto: Alma Thuestad, NIKU 2010.

8. Konklusjon

Kontrollregistreringen i Tromsø omfattet 195 automatisk fredete kulturminner. Kontrollen omfattet en rekke forskjellige kulturminnetyper, bl.a. et høyt antall gravhauger og -røyser. De aller fleste ligger i områder som brukes til eller har vært brukt til dyrking og beite. I løpet av de fem årene som er gått siden forrige kontrollregistrering er to kulturminner tapt og 12 er skadet. Det er aktiviteter i forbindelse med jordbruksvirksomhet, veiutbygging og -utbedring, bolig- og hyttebygging, tilrettelegging samt en kombinasjon av flere skadeårsaker som har påført kulturminner skade.

Gjengroing er av de alvorligste truslene mot kulturminnene i Tromsø, og dette var hovedgrunnen til at 61 kulturminner ikke ble gjenfunnet. En stor andel av disse kulturminnene ble heller ikke funnet igjen ved kontrollen i 2005. Det har imidlertid vært en liten nedgang i antall kulturminner som ikke ble gjenfunnet, noe som bl.a. har sammenheng med at Troms fylkeskommune har tilrettelagt og gjennomført skjøtsel på flere kulturminnelokaliteter i kommunen.

9. Kilder

Askeladden. Databasen for kulturminner. Riksantikvaren.

Holm-Olsen, Inger Marie, 1998: Fortidens minner i dagens landskap. Status for automatisk fredete kulturminner i Tromsø kommune, Troms 1997. NINA-NIKU – NIKU Oppdragsmelding 068.

Holm-Olsen, Inger Marie, 2006: Fortidens minner i dagens landskap. Status for automatisk fredete kulturminner i Tromsø kommune, Troms 2005. NIKU Tema 17.

Lov om Kulturminner av 9. Juni 1978.

Nicolaissen, Olaus M., 1889: Undersøgelser i Nordland og Tromsø amter i 1888. I: Foreningen til Norske Fortidsmindesmærkers Bevaring. Aarsberetning: 3-15.

Norsk Standard: Automatisk fredete kulturminner - Registrering av tap og skade. 1.utgave.

Sollund, May-Liss Bøe, 2008: Fornminner i fare – til alle tider. Viking 2008. Oslo.

Statistisk sentralbyrå 2010: Data lest 25.2.2011. <http://www.ssb.no/kommuner/region.cgi?nr=19>

10. Vedlegg

ID_NR	KATEGORI	TILSTAND 2010	ENDRINGSÅRSÅK 2010	MERKNAD
17721-1	Hustuft	Tapt	Bygg/anlegg, industri/vei	Traktorvei
7934-2	Gravrøys	Tapt	Bygg/anlegg, industri/vei	
37662-1	Boplass	Skadet	Jordbruk	
37664-1	Helleristning	Skadet	Tilrettelegging	
8337-1	Hustuft	Skadet	Hubygging/friluft	
59761-1	Gravhaug	Skadet	Jordbruk	Pløying i sikringszone
59761-2	Gravhaug	Skadet	Jordbruk	Pløying i sikringszone
57115-1	Gravrøys	Skadet	Sammensatt	
67703-1	Hustuft	Skadet	Jordbruk	Pløying
67703-4	Gårdshaug	Skadet	Jordbruk	Pløying
47303-1	Haug	Skadet	Sammensatt	Masse fjernet
17729-1	Flatmarksgrav	Skadet	Bygg/anlegg, industri/vei	
67712-1	Gårdshaug	Skadet	Hubygging/friluft	
57114-1	Gravhaug	Skadet	Jordbruk	Pløying
57108-2	Hule	Skjemmet		Fritidsbruk - forsøpling
47323-1	Gammetuft	Ikke gjenfunnet		
37314-1	Hustuft	Ikke gjenfunnet		
37314-2	Hustuft	Ikke gjenfunnet		
37314-3	Rydningrøys	Ikke gjenfunnet		
37314-4	Rydningrøys	Ikke gjenfunnet		
37314-5	Rydningrøys	Ikke gjenfunnet		
47325-1	Gravrøys	Ikke gjenfunnet		
47325-2	Gravrøys	Ikke gjenfunnet		
47325-5	Gravrøys	Ikke gjenfunnet		
47325-6	Rydningrøys	Ikke gjenfunnet		
67627-3	Rydningrøys	Ikke gjenfunnet		
37738-1	Gravrøys	Ikke gjenfunnet		
37738-2	Gravrøys	Ikke gjenfunnet		
37738-3	Gravrøys	Ikke gjenfunnet		
7933-1	Hustuft	Ikke gjenfunnet		
7933-2	Hustuft	Ikke gjenfunnet		
7933-3	Gravhaug	Ikke gjenfunnet		
7933-5	Gravhaug	Ikke gjenfunnet		
7933-6	Gravhaug	Ikke gjenfunnet		
7933-7	Gravhaug	Ikke gjenfunnet		
7933-8	Gravrøys	Ikke gjenfunnet		
7933-9	Gravrøys	Ikke gjenfunnet		
7933-10	Gravrøys	Ikke gjenfunnet		
7933-11	Steinlegning	Ikke gjenfunnet		
7933-12	Naustuft	Ikke gjenfunnet		
57126-2	Gravrøys	Ikke gjenfunnet		
57126-3	Gravrøys	Ikke gjenfunnet		
57126-4	Gravrøys	Ikke gjenfunnet		
57126-5	Gravrøys	Ikke gjenfunnet		
57126-6	Gravrøys	Ikke gjenfunnet		
67729-1	Gravrøys	Ikke gjenfunnet		
67729-2	Gravrøys	Ikke gjenfunnet		
27795-3	Hustuft	Ikke gjenfunnet		
27793-4	Hustuft	Ikke gjenfunnet		
27793-6	Grop	Ikke gjenfunnet		
7953-2	Steinlegning	Ikke gjenfunnet		
7953-3	Steinlegning	Ikke gjenfunnet		
27797-1	Hustuft	Ikke gjenfunnet		
27797-2	Hustuft	Ikke gjenfunnet		
27797-3	Hustuft	Ikke gjenfunnet		
27797-4	Hustuft	Ikke gjenfunnet		
27797-5	Hustuft	Ikke gjenfunnet		
27797-6	Hustuft	Ikke gjenfunnet		
8402-1	Gravrøys	Ikke gjenfunnet		
59753-1	Steinlegning	Ikke gjenfunnet		
59753-2	Steinlegning	Ikke gjenfunnet		
59753-3	Steinlegning	Ikke gjenfunnet		
57109-1	Steinlegning	Ikke gjenfunnet		
37743-1	Hustuft	Ikke gjenfunnet		
67707-4	Røys	Ikke gjenfunnet		
27780-1	Gravhaug	Ikke gjenfunnet		
59871-1	Gravhaug	Ikke gjenfunnet		
59871-2	Gravhaug	Ikke gjenfunnet		
37692-1	Hustuft	Ikke gjenfunnet		
17648-1	Steinlegning	Ikke gjenfunnet		
17648-2	Steinlegning	Ikke gjenfunnet		
47711-1	Hustuft	Ikke gjenfunnet		
47711-2	Hustuft	Ikke gjenfunnet		
47711-3	Hustuft	Ikke gjenfunnet		
27785-5	Gravhaug	Ikke gjenfunnet		
27784-5	Grop	Ikke gjenfunnet		

Nye serier f.o.m. 2003

NIKU Rapport

- 1 *Bergstadens Ziir; Røros kirke. Tilstand og tiltak.* Brønne, J. 2003. 97 s.
- 2 «Intet forandrer seg så ofte som fortiden». Om krusifiksene i Ringeby stavkirke. Stein, M., Bronken, I. A., Nyhlén, T., Strandskogen, K. og E. S. Tveit. 2003. 114 s.
- 3 *Den bemalte og forgylte kalvariegruppen fra 1100-tallet i Urnes stavkirke. Konservering 2001-2003.* Frøysaker, T. 2003. 89 s.
- 4 *Samiske Kirkegårder. Registrering av automatisk freda samiske kirkegårder i Nord Troms og Finnmark.* Svestad A. og S. Barlindhaug. 2003. 15 s.
- 5 *Alterskapet i Grip stavkirke. Et 1700-talls alterskap fra middelalderen. Konservering 2001-2003.* Olstad, T.M. 2003. 59 s.
- 6 *Hamar Cathedral ruin. Archaeological investigations 1996-1998.* Reed, Stan. 2005. 244 s.
- 7 *Samiske urgraver. Statusrapport med forslag til miljøovervåkings-program.* Myrvoll, E. R. 2005. 37 s. Kun PDF-fil på www.niku.no. (Utskrift kan bestilles hos NIKU. Det koster kr. 50 + porto.)
- 8 *Lysekroner frå Nøstetangen glasverk. Dokumentasjon, vurdering av originalitet, sikring og konservering.* Bjørke, A. 2006. 55 s. Finnes også som PDF-fil på www.niku.no
- 9 *Evaluering av digitale dokumentasjonssystemer for arkeologiske utgravninger.* Molaug, P B., Petersén, A, Risan, T., 2006. 19 s. Kun PDF-fil på www.niku.no (Utskrift kan bestilles hos NIKU. Det koster kr. 50 + porto.)
- 10 *Kulturminneforvaltningens og planarbeidets historie på Røros. "Kulturarv og verdiskaping. Økonomiske virkninger av kultur arven på Røros". Arbeidspakke 1.* Andersn, S og Brønne J. 2006. 89 s. Kun PDF-fil på www.niku.no (Utskrift kan bestilles hos NIKU. Det koster kr. 50 + porto.)
- 11 *Ikonene i St. Georgs kapell, Neiden. Sør-Varanger kommune. Kontekst, motiver, teknikk og restaurering.* Norsted, T. 2006. 71 s. Kun PDF-fil på www.niku.no (Utskrift kan bestilles hos NIKU. Det koster kr. 50 + porto.)
- 12 *Landskap og historie-GIS. Historisk landskapsanalyse i Vestre Slidre, Oppland.* Guttormsen, Torgrim Sneve. 2007. 43s Kun PDF-fil på www.niku.no (Utskrift kan bestilles hos NIKU. Det koster kr. 50 + porto.)
- 13 *Konservering av Peter Reimers altermalerier i Valle kirke, Lindesnes kommune i Vest-Agder.* Ford, Thierry Olivier og Frøysaker, Tine. 2007. 30 s. Kun PDF-fil på www.niku.no (Utskrift kan bestilles hos NIKU. Det koster kr. 50 + porto.)
- 14 *Samiske kirkegårder. Registrering av automatisk freda samiske kirkegårder i Finnmark, Troms og Nordland.* Myrvoll, Elin Rose. 2007. 36 s. Kun PDF-fil på www.niku.no (Utskrift kan bestilles hos NIKU. Det koster kr. 50 + porto.)
- 15 *Kulturarv som kapital. En analyse av kulturarvskapitalens diversitet på Røros som et grunnlag for tenkning om verdiskaping. Delprosjekt 5 i forskerprosjektet "Verdiskaping Røros".* Guttormsen, Torgrim Sneve og Fageraas, Knut. 2007. 126 s. Kun på PDF-fil på www.niku.no (Utskrift kan bestilles hos NIKU. Det koster kr. 100 + porto.)
- 16 *Konservering av kirkeskip. Bønsnes kirke, Hole kommune i Buskerud.* Smith, Henrik. 2007. 22 s. Kun PDF-fil på www.niku.no (Utskrift kan bestilles hos NIKU. Det koster kr. 50 + porto.)
- 17 *Kulturhistoriske registreringer. Porsangermoen – Hålkavárri skytefelt.* Barlindhaug, Stine, Risan, Thomas og Thuestad, Alma Elisabeth. 2007. 127 s. Kun på PDF-fil på www.niku.no (Utskrift kan bestilles hos NIKU. Koster kr. 100 + porto.)
- 18 *Flybåren laserskanning og registrering av kulturminner i skog. Fase 2.* Risbøl, Ole, Gjertsen, Arnt Kristian og Skare, Kjetil. 2007. 33 s. Kun på PDF-fil på www.niku.no (Utskrift kan bestilles hos NIKU. Koster kr. 50 + porto.)
- 19 *Kulturminneverdier i by mellom bevaring og byutvikling. Et kunnskapsgrunnlag.* Omland, Atle, Berg Sveinung Krokann, Mehren, Anette og Eldal, Jens Christian. 2007. 56 s. Kun PDF-fil på www.niku.no (Utskrift kan bestilles hos NIKU. Koster kr. 50 + porto)
- 20 *Lokala röster och lokala värden. en studie i Ålgårds kyrkas betydelse för icke-kyrkogångere.* Grahn, Wera. 2007. 30 s. Kun PDF-fil på www.niku.no (Utskrift kan bestilles hos NIKU. Koster kr. 50 + porto.)
- 21 *Alterskaper i Hadsel kirke – et alterskap fra senmiddelalderen attributert til Lekagruppen. Undersøkelser og behandling av alterskapet. Oppmåling av fire skap i Lekagruppen.* Olstad, Tone M. 2008. 83 s. Finnes også som PDF-fil på www.niku.no
- 22 *Flybåren laserskanning og registrering av kulturminner i skog. Fase 3.* Risbøl, Ole, Gjertsen, Arnt Kristian, Skare, Kjetil. 2008. 43 s. Finnes kun som PDF-fil på www.niku.no (Utskrift kan bestilles hos NIKU. Koster kr. 50 + porto.)
- 23 *Maleriene i Fingalshula, Gravvik i Nærøy.* Norsted, Terje. 2008. 101 s. Finnes kun som PDF-fil på www.niku.no (Utskrift kan bestille hos NIKU. Koster kr. 50 + porto.)
- 24 *Samiske helligsteder. Tradisjoner – registrering – forvaltning.* Elin Rose Myrvoll. 2008. 50 s. Finnes kun som PDF-fil på www.niku.no (Utskrift kan bestilles hos NIKU. Koster kr. 50 + porto.)
- 25 *Krusifiks og Madonnaskap i Hedalen stavkirke. Undersøkelse 2006 – 2008.* Stein, Mille og Andersen, Elisabeth. 84 s. Finnes også som PDF-fil på www.niku.no (Utskrift kan bestilles hos NIKU. Koster kr. 50 + porto.)

- 26** Før og etter. Overvåking av tilrettelagte kulturminner. Myrvoll, Elin Rose og Thuestad, Alma. 2009. 123 s.
Finnes kun som PDF-fil på www.niku.no
(Utskrift kan bestilles hos NIKU. Det koster kr. 100 + porto.)
- 27** Interseksjonella konstruksjoner och kulturminnesförvaltning. Grahn, Wera. 2009. 38 s.
Finnes kun som PDF-fil på www.niku.no
(Utskrift kan bestilles hos NIKU. Det koster kr. 50.- + porto.)
- 28** Kulturmiljøvurdering i Hammerdalen – Larvik. Berg, Sveinung Krokann, Hvinden-Haug, Lars Jacob og Larsen, Kari Charlotte. 2009. 86 s,
Finnes også som PDF-fil på www.niku.no
- 29** Kulturmiljøbegrepet som teoretisk/analytisk begrep og som praktisk begrep for forvaltningen? 2009. 41 s. Molaug, P.B., Sollund M.-B. Bøe, Sæterdal, A.
Finnes kun som PDF-fil på www.niku.no
(Utskrift kan bestilles hos NIKU. Det koster kr. 50.- + porto.)
- 30** Visuell innvirkning på kulturminner og kulturmiljøer. Et studie med utgangspunkt i vindparkutbygging på Lista. 2009. 72 s. Larsen, Kari og Jerpåsen, Gro.
Finnes kun som PDF-fil på www.niku.no
(Utskrift kan bestilles hos NIKU. Det koster kr. 50.- + porto.)
- 31** Evaluering av "Spesielt miljøtiltak i jordbruket" (SMIL). Freda og verneverdige bygninger og andre kulturminner og -miljøer. 2009. 72 s. Sætren, Anne.
Finnes kun som PEF-fil på www.niku.no
(Utskrift kan bestilles hos NIKU. Det koster kr. 50.- + porto.)
- 32** Om retningslinjer for håndtering og forvaltning av skjelett- og gravfunn fra nyere tid. Rapport til Riksantikvaren. 2009. 49 s. Sellevold, Berit. Finnes kun som PEF-fil på www.niku.no
(Utskrift kan bestilles hos NIKU. Det koster kr. 50.- + porto.)
- 33** I pilegrimenes fotegar. Pilegrimsleden som verdigskaping-sprosjekt. 2009. 66 s. Berg, Sveinung Krokan, Nesbakken, Anneli. Finnes kun som PDF-fil på www.niku.no
(Utskrift kan bestilles hos NIKU. Det koster kr. 50.- + porto.)
- 34** Godt fungerende bevaringsområder. 2009. 124 s. Nyseth, Torill, Sognnæs, Johanne.
Finnes kun som PDF-fil på www.niku.no
(Utskrift kan bestilles hos NIKU. Det koster kr. 50.- + porto.)
- 35** Kulturminneforvaltningens kunnskapsbehov 2005 – 2009. Status for forskning pr. oktober 2008. 30 s + vedlegg. Larsen, K., Myrvoll, M., Fløisand, I.
Finnes kun som PDF-fil på www.niku.no
(Utskrift kan bestilles hos NIKU. Det koster kr. 50.- + porto.)
- 36** Nasjonalt resultatmål 3 for kulturminnevernet. En undersøkelse av status og mulighet for måloppnåelse i 2020. 2010. Sætren, A. 79 s.
Finnes kun som PDF-fil på www.niku.no
(Utskrift kan bestilles hos NIKU. Koster kr. 50.- + porto.)
- 37** Etablering av sentre for verdensarven. 2010. Myrvoll, M. 27 s. Finnes kun som PDF-fil på www.niku.no
(Utskrift kan bestilles hos NIKU. Det koster kr. 50.- + porto.)
- 38** Tilbygning og påbygning av verneverdige bygninger. Kulturminnevern og tilpasning. Hvinden-Haug, L. H., Andersen E. 2010. 65 s.
Finnes kun som PDF-fil på www.niku.no
(Utskrift kan bestilles hos NIKU. Det koster kr. 50.- + porto.)
- 39** Verdier i Listalandskapet. Utprøving av metode for medvirkning i landskapskarakterisering. Rapport fra dialog seminar på Lista 7. og 8. oktober 2009. 49 s. Thomassen, J., Larsen, K. C., Grahn, W., Risan, T.
Finnes kun som PDF-fil på www.niku.no
(Utskrift kan bestilles hos NIKU. Det koster kr. 50.-+ porto.)
- 40** 100-årsgrensen for automatisk fredete samiske kulturminner: Status og scenarioer. Holm-Olsen, I. M., Myrvoll, E. R., Myrvoll, M., Thuestad, A. 2010. 52 s.
Finnes kun som PDF-fil på www.niku.no
(Utskrift kan bestilles hos NIKU. Det koster kr. 50.-+ porto.)
- 41** Gudstenestereform og vernestrategi. Hoff, A. M. 2010. 57 s. Finnes kun som PDF-fil på www.niku.no
(Utskrift kan bestilles hos NIKU. Det koster kr. 50.-+ porto.)
- 42** Strømsø. Sentrumsutvikling med kulturminner som ressurs. Berg, S. Krokann, Swensen, G. 2010. 101 s. .
Finnes kun som PDF-fil på www.niku.no
(Utskrift kan bestilles hos NIKU. Det koster kr. 50.-+ porto.)

NIKU Tema

- 1** Fortidens minner i dagens landskap. Status for automatisk fredete kulturminner i Eidskog kommune, Hedmark 2002. Sollund, M.-L. 2003. 20 s.
- 2** Fortidens minner i dagens landskap. Status for automatisk fredete kulturminner i Saltdal kommune, Nordland 2002. Barlindhaug, S. og Holm-Olsen, I.M. 2003. 22 s.
- 3** Fortidens minner i dagens landskap. Status for automatisk fredete kulturminner i Sandnes kommune, Rogaland 2002. Haavaldsen, P. 2003. 16 s.
- 4** Fortidens minner i dagens landskap. Status for automatisk fredete kulturminner i Skjåk kommune, Oppland 2002. Binns, K.S. 2003. 22 s.
- 5** NIKU strategiske instituttprogram 2001-2006. Verneideologi. NIKU-seminar 4. februar og 25. april 2002. Seip, E. (red.) 2003. 77 s.
- 6** Bevaring av samlingane ved fem statlege museer. Undersøkingar utført for Riksrevisjonen Bjørke, A. 2003.95 s.
- 7** På vandring i fortiden. Mennesker og landskap i Gråfjell gjennom 10 000 år. Amundsen, H. R., Risbøl, O. & K. Skare (red). 2003. 112 s.

- 8 *Fortidens minner i dagens landskap. Status for automatisk fredete kulturminner i Bømlo kommune, Hordaland, 2003.* Binns, K.S. 2005. 20 s.
- 9 *Fortidens minner i dagens landskap. Status for automatisk fredete kulturminner i Horten kommune, Vestfold, 2003.* Sollund, M.-L. 2004. 17 s.
- 10 *Fortidens minner i dagens landskap. Status for automatisk fredete kulturminner i Lillesand kommune, Aust-Agder, 2003.* Sollund, M.-L. 2004. 20 s.
- 11 *Fortidens minner i dagens landskap. Status for automatisk fredete kulturminner i Sortland kommune, Nordland, 2003.* Holm-Olsen, I.M. 2004. 17 s.
- 12 *Landskap under press – Urbanisering og kulturminnevern. En studie med eksempler fra Nannestad og Stavanger. 2004.* Swensen, G., Jerpåsen, G., Skogheim, R., Saglie, I-L, Guttormsen, T. S. 95 s.
- 13 *Fortidens minner i dagens landskap. Status for automatisk fredete kulturminner i Sarpsborg kommune, Østfold, 2004.* Sollund, M.-L. 2005. 29 s.
- 14 *Fra vernesone til risikosone. Studier i middelalderbyene Bergen og Tønsbergs randsoner.* Nordeide, S. Walaker (red.) 76 s.
- 15 *Fortidens minner i dagens landskap. Status for automatisk fredete kulturminner i Skien kommune, Telemark 2005.* Sollund, M-L Bøe 24 s.
- 16 *Fortidens minner i dagens landskap. Status for automatisk fredete kulturminner i Grong kommune, Nord-Trøndelag 2005.* Sollund, M-L Bøe 26 s
- 17 *Fortidens minner i dagens landskap. Status for automatisk fredete kulturminner i Tromsø kommune, Troms 2005.* Holm-Olsen, I. M. 22 s.
- 18 *Kultur – minner og miljøer. Strategiske instituttprogrammer 2001-2005.* Red.: Inger Marie Egenberg, Birgitte Skar og Grete Swensen, 354 s.
- 19 *Fortidens minner i dagens landskap. Status for automatisk fredete kulturminner i Fræna kommune, Møre og Romsdal, 2006.* Sollund, May-Liss. 22 s.
- 20 *Fortidens minner i dagens landskap. Status for automatisk fredete kulturminner i Nord-Aurdal kommune, Oppland, 2006.* Sollund, May-Liss, Bøe, 21 s.
- 21 *Fortidens minner i dagens landskap. Status for automatisk fredete kulturminner i Eidskog kommune, Hedmark, 2007.* Sollund, May-Liss Bøe. 20 s.
- 22 *Fortidens minner i dagens landskap. Status for automatisk fredete kulturminner i Sandnes kommune, Rogaland, 2007.* Sollund, May-Liss Bøe. 20 s.,
- 23 *Fortidens minner i dagens landskap. Status for automatisk fredete kulturminner i Saltdal kommune, Nordland, 2007.* Thuestad, Alma, 20 s.
- 24 *Fortidens minner i dagens landskap. Status for automatisk fredete kulturminner i Skjåk kommune, Oppland, 2007.* Thuestad, Alma, 20 s.
- 25 *Fortidens minner i dagens landskap. Status for automatisk fredete kulturminner i Guovdageainnu suohkan/Kautokeino kommune, Finnmark, 2006* Holm-Olsen, Inger Marie og Thuestad, Alma, 19 s.
- 26 *Fortidens minner i dagens landskap. Status for automatisk fredete kulturminner i Lillesand kommune, Aust-Agder 2008.* Sollund, May-Liss Bøe. 21 s
- 27 *Fortidens minner i dagens landskap. Status for automatisk fredete kulturminner i Bømlo kommune, Hordaland 2008.* Sollund, May-Liss Bøe. 21 s.
- 28 *Fortidens minner i dagens landskap. Status for automatisk fredete kulturminner i Horten kommune, Vestfold 2008.* Sollund, May-Liss Bøe. 17 s.
- 29 *Fortidens minner i dagens landskap. Status for automatisk fredete kulturminner i Sortland kommune, Nordland 2008.* Thuestad, Alma. 20 s.
- 30 *Kulturarv og stedsidentitet. Prosjektsammendrag. 2009.* Swensen, Grete. 9 s. Finnes kun som PDF-fil på www.niku.no (Utskrift kan bestilles hos NIKU. Det koster kr. 50 + porto.)
- 31 *Kulturarv og stedsidentitet. Kulturmiljø i kryssilden mellom bevaring og utbygging. 2009.* Swensen, G., Larsen, K.C., Molaug P.B., Sognnæs, J. 85 s. Finnes kun som PDF-fil på www.niku.no (Utskrift kan bestilles hos NIKU. Koster kr. 50 + porto.)
- 32 *Fortidens minner i dagens landskap. Status for automatisk fredete kulturminner i Sarpsborg kommune, Østfold 2009.* Sollund, May-Liss Bøe. 27 s.
- 33 *Fragmentert eller representativt? Konstruksjonen av kultur minneverdier langs Akerselva I Oslo. 2010.* Grahn, W., Berg, S. K., Larsen, K.C., 65 s. Finnes kun som PDF-fil på www.niku.no (Utskrift kan bestilles hos NIKU. Det koster kr. 50 + porto.)
- 34 *Sollund, M.-L. B. 2011. Fortidens minner i dagens landskap. Status for automatisk fredete kulturminner i Skien kommune, Telemark 2010.* 28 s.
- 35 *Sollund, M.-L. B. 2011. Fortidens minner i dagens landskap. Status for automatisk fredete kulturminner i Grong kommune, Nord Trøndelag 2010.* 28 s.
- 36 *Sollund, M.-L. B. 2011. Fortidens minner i dagens landskap. Status for automatisk fredete kulturminner i Trondheim kommune, Sør Trøndelag 2010.* 28 s.