

NIKU Rapport 32

# Om retningslinjer for håndtering og forvaltning av skjelett- og gravfunn fra nyere tid

Rapport til Riksantikvaren

Berit J. Sellevold



Sellevold, B. 2009. Om retningslinjer for håndtering og forvaltning av skjelett- og gravfunn fra nyere tid. Rapport til Riksantikvaren. – NIKU Rapport 32. 49 sider.

Oslo, mars 2009

NIKU Rapport 32  
ISSN 1503-4895  
ISBN 978-82-8101-072-7

Rettighetshaver © Copyright Stiftelsen Norsk institutt for kulturminneforskning, NIKU.  
Publikasjonen kan siteres fritt med kildeangivelse.

Redaksjon: Vigdis Andersen  
Rapporten er ikke trykt, men er tilgjengelig som pdf-fil på [www.niku.no](http://www.niku.no)

Kontaktadresse: NIKU, Storgata 2, 0155 Oslo  
Postadresse: NIKU, P.O:Box 736 Sentrum, NO-0105 Oslo  
Tlf: 23 35 50 00  
Fax:23 35 50 01

Forside: På Urnes stavkirkes kirkegård er det graver både fra middelalder og nyere tid/ The churchyard of Urnes stave church contains both medieval and post-Reformation graves.  
Foto: Berit Sellevold.

Tilgjengelighet:	Åpen
Prosjektnummer:	1562534
Oppdragsgiver:	Riksantikvaren
Faglig godkjenning hos NIKU:	Eli Ulriksen

## Sammendrag

Sellevold, B. 2009. Om retningslinjer for håndtering og forvaltning av skjelett- og gravfunn fra nyere tid. Rapport til Riksantikvaren. – NIKU Rapport 32. 49 sider.

I 1995 ratifiserte Norge *Maltakonvensjonen*. I følge konvensjonen er alle spor etter menneskeheten å betrakte som elementer i den arkeologiske kulturarven, deriblant også skjelett- og gravfunn. Konvensjonen forplikter oss til å sikre og forvalte kulturarven på en forsvarlig måte. I all hovedsak legger bestemmelsene i kulturminneloven, plan- og bygningsloven og gravferdsloven det nødvendige lovmessige grunnlaget for å følge opp forpliktelsene som følger av Maltakonvensjonen. Graver og skjeletter fra forhistorisk tid og middelalder er automatisk fredet under kulturminneloven, men skjelett- og gravfunn fra nyere tid mangler et lovmessig vern. I et forprosjekt som ble gjennomført i 2006 ble det konstatert at det i norske museer og samlinger finnes over 2.000 funn av graver og skjeletter fra nyere tid fra mer enn 200 funnlokalteter. Og det fremkommer stadig slike funn. Funnene utgjør både et etisk og et forvaltningsmessig problem. Det er et uttalt behov for retningslinjer for håndtering og forvaltning av disse funnene.

I Norge gis det rettslig grunnlag for beskyttelse av menneskelige levninger, graver og gravplasser i grunnloven, kulturminneloven, gravferdsloven med forskrift, den såkalte "Likloven," lov om trdomssamfunn og ymist anna, plan- og bygningsloven og Svalbardmiljøloven. Politiets rolle er også viktig. I tillegg har Norge ratifisert mange internasjonale overenskomster og har tatt til følge retningslinjer som gis i overenskomster vi ikke har ratifisert. I denne rapporten presenteres disse overenskomstene og Norges forhold til dem.

Mangelen på retningslinjer for håndtering og forvaltning av grav- og skjelettfunn fra nyere tid utgjør et etisk problem, både for forvaltningen og for forskersamfunnet. I rapporten diskuteres aspekter ved forvaltningsetikk og forskningsetikk i forhold til norsk lovverk og internasjonale overenskomster. Noen eksempler er trukket frem for å demonstrere en del problematiske situasjoner med hensyn til håndtering og forvaltning av grav- og skjelettfunn, både når det gjelder glemte etterreformatoriske gravplasser som uventet dukker opp, og når det gjelder middelalderkirkegårder som har vært i kontinuerlig bruk frem til i dag og som inneholder både automatisk fredet og ikke fredet materiale. Rapporten presenterer forslag til retningslinjer for håndtering og forvaltning av skjelett- og gravfunn fra nyere tid, basert på dagens håndtering av automatisk fredet materiale og på retningslinjer som er utformet i andre land, spesielt i England.

Som vedlegg til rapporten gis en skjematisk oversikt over vernestatusen for grav- og skjelettfunn i Norge sett i relasjon til eksisterende lover og forskrifter.

## Abstract

Sellekvold, B. 2009. Guidance for the treatment and curation of recent human remains and graves. Report to the Norwegian Directorate for Cultural Heritage. – NIKU Rapport 32. 49 pages. In Norwegian

In 1995, Norway ratified *The Valletta Treaty* (also called *The Malta Convention*), which aims to protect the European archaeological heritage ‘as a source of European collective memory and as an instrument for historical and scientific study. All remains and objects and any other traces of humankind from past times are considered elements of the archaeological heritage.’ This includes human remains and graves. For the most part, Norwegian laws contain the necessary legal provisions for enacting the contractual obligations of the Valletta Treaty. The legal basis for the protection of human remains, graves and cemeteries in Norway is given in, principally, the Cultural Heritage Act and in the Burial Act and its regulations. Norway has also ratified many international agreements and has put into practice guidelines given in agreements which have not been ratified. The present report lists and discusses the Norwegian acts and pertinent international agreements which touch upon the questions of human remains, graves and cemeteries. The role of the police with regard to human remains is also emphasized.

However, while graves and skeletons from prehistoric times and the Middle Ages are automatically protected by the Cultural Heritage Act, a large number of churchyards and a substantial portion of human remains and graves have no legal protection: most of the skeletons and graves from the period after the Reformation in 1537 lack legal protection. A survey done in 2006 revealed that Norwegian museums and collections hold more than 2.000 finds of graves and skeletons from the post-Reformation years, deriving from more than 200 localities, and such finds are continually being uncovered. The absence of guidelines for treating and curating gravefinds and skeletal finds without legal protection constitutes an ethical as well as a practical problem, both for the authorities and for the scientific community. There is a very clear need for guidelines for the treatment and curation of these finds. In the present report, aspects of administrative ethics and research ethics are discussed in relation to Norwegian law and international agreements. Some examples are given which demonstrate some problematical situations such as forgotten post-Reformation cemeteries which are uncovered by chance, and medieval churchyards which have been in continuous use until today and which contain both automatically protected and non-protected material. The report gives suggestions for guidelines for the treatment and curation of recent skeletons and graves based on current practice regarding automatically protected material and on guidelines developed in other countries, especially Great Britain. In an appendix to the report there is an annotated schematic presentation of the legal status of cemeteries, churchyards, graves and human remains in Norway.

## Forord

I 1995 ratifiserte Norge “*The European Convention on the Protection of the Archaeological Heritage.*” Konvensjonen er bedre kjent som The Valletta Charter, eller **Maltakonvensjonen**, *Konvensjonen om vern av den arkeologiske kulturarven*. I Norge legger bestemmelsene i kulturminneloven, plan- og bygningsloven og gravferdsloven i all hovedsak det nødvendige lovmessige grunnlaget for å følge opp forpliktelsene som følger av Maltakonvensjonen men en stor gruppe arkeologisk funn, deriblant skjelett- og gravfunn fra nyere tid, mangler lovmessig vern. Vinteren 2005/6 ble det gjennomført et forprosjekt i et samarbeid mellom NIKU og Riksantikvaren, ”Forvaltning av graver og skjeletter fra nyere tid.” NIKU utarbeidet en liste over mulige funn av skjeletter fra nyere tid i norske museer og samlinger. Listen omfattet alle funn, inklusive samiske funn, med dateringsangivelsene ”nyere tid”, ”uvisst / usikker datering” eller ”uten datering.” I samarbeid med Riksantikvarens distriktkontorer for middelalderarkeologi og Riksantikvarens rådgiver for samisk kulturminnevern Ingegerd Holand, ble listen gjennomgått for å kvalitetssikre og supplere opplysningene. Mer enn 20 gravplasskategorier uten lovbeskyttelse ble identifisert. Over 2000 funnenheter fra mer enn 200 slike lokaliteter / gravplasskategorier befinner seg i museer og samlinger rundt om i landet. Mangelen på lovbeskyttelse for dette materialet er et etisk problem og et problem for kulturminneforvaltningen.

Forprosjektet la grunnen for et prosjekt med hovedmål å styrke kunnskapsgrunnlaget for å utforme en strategi for forvaltning av alle arkeologiske kulturminner fra tiden etter reformasjonen i 1537, deriblant også skjelett- og gravfunn, og for å utforme retningslinjer for håndtering og forvaltning av materialet.

Gjennomføringen av både forprosjekt og hovedprosjekt har foregått i et samarbeid mellom NIKU og en tverrfaglig arbeidsgruppe bestående av følgende representanter fra Riksantikvaren (i alfabetisk rekkefølge): Lars Erik Eibak Bru, Ingegerd Holand, May Britt Håbjørg, Inger Karlberg, Jens Rytter og Oddbjørn Sørmoen. Ved gjennomføringen av hovedprosjektet ble arbeidsgruppen utvidet og supplert med eksterne deltakere: Kenneth Didriksen fra Økokrim, Hilde W. Nagell fra NESH – De nasjonale forskningsetiske komiteer for samfunnsvitenskap og humaniora, og Kirsten Lunde fra Grindaker as Landskapsarkitekter. Arbeidsgruppen fikk også bistand fra Gunnhild Skrøvseth, Riksantikvaren. Eli Ulriksen fra NIKU har deltatt både i forprosjektet og i hovedprosjektet, og Berit J. Sellevold, NIKU, har vært prosjektansvarlig i begge prosjektene. Arbeidsgruppen holdt fem møter i 2007 og ett møte i 2008. I tillegg har det vært kommunikasjon via e-post og telefon. Det ble også holdt flere møter mellom prosjektleder og flere av arbeidsgruppens medlemmer enkeltvis. Til det siste prosjektmøtet i 2007 ble de fem forvaltningsmuseene invitert til å delta. Representanter fra tre av museene møtte: Mari Høgestøl fra Arkeologisk museum i Stavanger, Gitte Hansen fra Bergen Museum og Marianne Vedeler fra Kulturhistorisk museum.

Jeg vil gjerne rette en stor og varm takk til arbeidsgruppens deltakere for et usedvanlig godt og inspirerende samarbeid, og for uvurderlige innspill i alle prosjektets faser.

Oslo, 1. desember 2008

Berit J. Sellevold

# Innhold

<b>Sammendrag</b> .....	<b>3</b>
<b>Abstract</b> .....	<b>4</b>
<b>Forord</b> .....	<b>5</b>
<b>1. Innledning</b> .....	<b>8</b>
1.1 Maltakonvensjonen og oppfølgingen i norsk lovverk.....	8
1.2 Behov for retningslinjer.....	8
1.3. Begreper og definisjoner .....	9
<b>2. Lovverk</b> .....	<b>11</b>
Grunnloven .....	11
Kulturminneloven.....	11
Gravferdsloven med forskrift.....	12
”Likloven” .....	12
Lov om trudemssamfunn og ymist anna .....	13
Plan- og bygningsloven .....	13
Svalbardmiljøloven .....	13
Politiets rolle .....	13
<b>3. Internasjonale overenskomster</b> .....	<b>13</b>
Genèvekonvensjonen (ratifisert) .....	14
<i>Krigsgraver og krigskirkegårder</i> .....	14
UNESCO .....	14
“ <i>Convention for the Protection of Cultural Property in the Event of Armed Conflict,</i> ” 1954.....	14
“ <i>Recommendation on International Principles Applicable to Archaeological Excavations,</i> ” 1956.....	14
“ <i>Convention on the Protection of the Underwater Cultural Heritage,</i> ” 2001 .....	15
Europarådet.....	15
<i>The Malta / Valletta Convention:”European Convention on the Protection of the Archeological Heritage,”</i> 1992 .....	15
“ <i>Council of Europe Framework Convention on the Value of Cultural Heritage of Society,</i> ” Faro 2005.....	16
“ <i>Framework Convention for the Protection of National Minorities</i> ”, 1994 .....	16
FN / ILO – The International Labour Organization.....	17
“ <i>Indigenous and Tribal Peoples Convention</i> ” (ILO - Konvensjonen om <i>urbefolkningene</i> ), 1989, revisjon av konvensjon fra 1957 .....	17
FN / ICOMOS – International Council on Monuments and Sites .....	17
<i>Menneskerettighetene på kulturminnefeltet</i> .....	17
“ <i>The Stockholm Declaration: Declaration of ICOMOS marking the 50th anniversary of the Universal Declaration of Human Rights,</i> ” 1998 .....	17
ICOMOS – International Council on Monuments and Sites .....	18
“ <i>Charter for the Protection and Management of the Archaeological Heritage</i> ” (ICAHM- Charter), 1990 .....	18

<i>The Venezia Charter: “International Charter for the Conservation and Restoration of Monuments and Sites,” 1964</i> .....	18
ICOM – International Council of Museums .....	19
“Code of Ethics for Museums,” 1986.....	19
WAC – World Archaeological Congress .....	20
”First Code of Ethics” .....	20
”The Vermillion Accord on Human Remains,” 1989.....	20
”The Tamaki Makau-rau Accord on the Display of Human Remains and Sacred Objects” .....	20
<b>4. Etikk</b> .....	<b>21</b>
4.1 Forvaltningsetikk .....	22
Dagens situasjon.....	22
<i>Hvem har rett til å grave opp levninger?</i> .....	22
<i>Utgravning av graver og skjeletter fra nyere tid – status i dag og i fremtiden</i> .....	22
Eiendomsforhold til menneskelige levninger: .....	22
Foreslåtte retningslinjer for fremtidig forvaltning .....	23
<i>Forvaltningsrutiner ved magasinering, forskning og evt. gjenbegravelse:</i> .....	23
<i>Forvaltningsbeslutning vedrørende utgravningsrutiner:</i> .....	23
4.2 Forskningsetikk.....	23
Kildeverdi .....	23
Egne etiske retningslinjer for forskning .....	24
<b>5. Behovet for retningslinjer: Noen eksempler</b> .....	<b>24</b>
Uforutsette funn: Glemte etterreformatoriske kirkegårder .....	25
<i>Drammen Teater, Bragernes gamle kirke, Drammen k., Buskerud</i> .....	25
<i>Christiania Tugthus’ kirkegård, Oslo k., Oslo</i> .....	25
<i>Kasernegaten 53/54 og Voldgaten 4, Gamle Fredrikstad, Østfold</i> .....	26
<i>Nord-Sel kyrkje, Sel k., Oppland</i> .....	26
<i>Smibakken 3, Langesund</i> .....	26
Forvaltningsforventede funn.....	27
<i>Heddal stavkirke, Notodden k., Telemark</i> .....	27
<i>Skjeberg kolerakirkegård, Sarpsborg k., Østfold</i> .....	27
<i>Sola kirkeruin, Sola k., Rogaland</i> .....	27
<i>Urnes stavkirke, Luster k., Sogn og Fjordane</i> .....	28
Et spesielt tilfelle:.....	28
<i>Fitjar kirkegård, Fitjar k., Hordaland</i> .....	28
<b>6. Forslag til retningslinjer for skjelett- og gravfunn fra nyere tid (guidance)</b> .....	<b>29</b>
Figur 1: Saksgang ved uforutsette skjelett- og gravfunn fra nyere tid .....	30
Kommentarer til Figur 1: Saksgang for uforutsette skjelett- og gravfunn fra nyere tid.....	31
Figur 2: Saksgang ved forutsette skjelett- og gravfunn fra nyere tid .....	32
Kommentarer til Figur 2: Saksgang for forutsette skjelett- og gravfunn fra nyere tid.....	33
<b>Referanser</b> .....	<b>34</b>
<b>Vedlegg</b> .....	<b>36</b>
Vernestatus for graver og skjeletter .....	36
Skjematisk fremstilling.....	36
Kommentarer til den skjematiske fremstillingen .....	36

# 1. Innledning

## 1.1 Maltakonvensjonen og oppfølgingen i norsk lovverk

I 1992 ble *The European Convention on the Protection of the Archaeological Heritage* vedtatt av Europarådet. Denne konvensjonen er bedre kjent som The Valletta Charter, eller The Malta Convention, **Maltakonvensjonen**, *Konvensjonen om vern av den arkeologiske kulturarven*. Kulturarven skal bevares som kilde til den europeiske kollektive hukommelse og som et utgangspunkt for historiske og vitenskapelige studier. I følge Maltakonvensjonen er alle spor etter menneskeheten uansett alder å ansees som elementer i den arkeologiske kulturarven. Disse sporene omfatter også **skjelett- og gravfunn**.

Maltakonvensjonen ble ratifisert av Norge i 1995 og trådte i kraft 20. mars 1996. Gjennom Maltakonvensjonen er Norge forpliktet overfor det internasjonale samfunnet til å sikre og forvalte kulturarven på en forsvarlig måte.

Kulturminneloven beskytter automatisk alle arkeologiske funn av graver og menneskelige levninger som er eldre enn reformasjonen i 1537 og samiske funn som er eldre enn 100 år. Yngre anlegg kan fredes ved vedtak. Kommunen kan etter plan- og bygningsloven regulere alle typer anlegg, herunder nedlagte gravplasser, til bevaring. Gravferdsloven beskytter graver og levninger på kirkegårder / gravlunder som er i bruk, men på nedlagte kirkegårder / gravlunder er gravene kun beskyttet i 40 år etter nedleggelsen av kirkegården. Før en nedlagt kirkegård kan tas i bruk til annet formål skal beinrester og levninger graves opp og flyttes til en kirkegård som er i bruk. I den forbindelse skal kulturminneforvaltningen uttale seg.

## 1.2 Behov for retningslinjer

Dette betyr at en stor gruppe arkeologiske funn er uten formelt juridisk vern, nemlig ikke-samiske arkeologiske kulturminner fra tiden etter reformasjonen i 1537, og samiske kulturminner som er yngre enn 100 år. Dette omfatter ikke minst grav- og skjelettmateriale fra disse periodene. I dag har ingen institusjoner i Norge ansvar for å ta imot og håndtere grav- og skjelettmateriale som ikke er beskyttet av kulturminneloven – de arkeologiske forvaltningsmuseene velger selv om de kan og vil ta imot slikt materiale. Mangelen på lovbeskyttelse er både et problem for kulturminneforvaltningen og et etisk problem.

Kirkegårder med kristne graver gjennom tusen år så vel som ikke-kristne gravplasser gjennom de siste 500 år er kulturelle tradisjonsbærere. Nedlagte kirkegårder, flyttede kirker og endret arealbruk gjennom tiden medfører at disse til dels ukjente, glemte og ikke kartlagte områdene kan bli berørt ved nye byggetiltak. I et forprosjekt som ble gjennomført vinteren 2005/6, i et samarbeid mellom Riksantikvaren og NIKU, ble det etablert at det allerede finnes mye over 2.000 funn av menneskelige levninger fra nyere tids graver i norske forvaltningsmuseer og samlinger som stammer fra flere hundre lokaliteter i Norge (Sellevoid 2006). Mer enn 20 gravplasskategorier uten juridisk vern er identifisert. Det fremkommer stadig nye funn av menneskelige levninger fra nyere tid.



I et vedlegg til dette dokumentet (s. 34) gis en skjematisk fremstilling av vernestatusen for graver og skjeletter fra alle tider som viser hvordan arkeologiske funn av menneskelige levninger forholder seg til eksisterende lovverk. (De enkelte kategoriene er nærmere definert i kommentarene som følger etter skjemaet.)

Nyere tids grav- og skjelettfunn er et verdifullt kildemateriale til vår nære historie. For å kunne sikre dette viktige kildematerialet på en etisk og vitenskapelig forsvarlig måte er det behov for retningslinjer som vil være til hjelp når det gjelder:

- den fysiske håndteringen av skjelett- og gravfunn gjennom hele den arkeologiske prosessen og i påfølgende undersøkelser og analyser;
- forvaltningen av funnene;
- ansvarsfordelingen når det gjelder de økonomiske aspektene; samt
- de juridiske, etiske og vitenskapelige aspektene ved funnene.

Brukere av slike retningslinjer vil være:

1. *Kulturminneforvaltningen*: Riksantikvaren, fylkeskommunene / Sametinget, de arkeologiske forvaltningsmuseene, Sysselmannen;
2. *Annen forvaltning*: Kirken, politiet, Sysselmannen<sup>1</sup>, kommunene
3. *Allmennheten*: privatpersoner.

Andre land, for eksempel Storbritannia, har fattet vedtak om at alle gravfunn fra kristne kontekster skal behandles likt uansett tidsperiode (2005). Dette forenkler forvaltningen og er også i henhold til Maltakonvensjonen. Mulighetene for, og konsekvensene av å adoptere en slik strategi her i landet kjennes ikke.

### 1.3. Begreper og definisjoner

I dette dokumentet brukes en del begreper og uttrykk som krever en nærmere definisjon for en felles forståelse. Begrepene er listet opp alfabetisk nedenfor.

Automatisk fredet	<p>I henhold til kulturminneloven er alle spor etter våre forfedre fra oldtid og middelalder inntil reformasjonen i år 1537, samt samiske kulturminner eldre enn 100 år, automatisk fredet, herunder:</p> <p>”Gravminner av ethvert slag, enkeltvis eller samlede felt, som gravhauger, gravrøyser, gravkammer, brannflakgraver, urnegraver, kistegraver, kirkegårder og deres innhengninger og gravmæler av alle slag som er fra tidsrommet før 1537” (§ 4 første ledd pkt. j). Det samme gjelder alle samiske kulturminner eldre enn 100 år (kml § 4 annet ledd).</p> <p>”Automatisk fredning” innebærer at: ”Ingen må – uten at det er lovlig etter [kml] § 8 – sette i gang tiltak som er egnet til å skade, ødelegge, grave ut, flytte, forandre, tildekke, skjule eller på annen måte utilbørlig skjemme automatisk fredet kulturminne eller fremkalle fare for at dette kan skje.” (§ 3 første ledd).</p>
-------------------	--

<sup>1</sup> Sysselmannen på Svalbard er både etat og forvaltning.

Grav	Grav på gravplass eller kirkegård som inneholder menneskelige levninger; kister i gravkapeller, gravkjellere og -krypter.
Gravplass	<ul style="list-style-type: none"> <li>- En eller flere ikke-kristne graver på et definert område;</li> <li>- et område med kristne graver (som regel i tilknytning til en kirke), kalles oftest ”kirkegård”.</li> </ul>
Kirke, kirkegård	Kirkebygningen og dens omgivelser, kirkegården med graver samt levninger og graver under kirkegulvet i stående kirke. Kirkegården er som regel tilknyttet en kirke men et område med kristne graver kalles ofte ”kirkegård” selv om det ikke ligger ved en kirke.
Kulturmiljøer	”Med kulturmiljøer menes områder hvor kulturminner inngår som del av en større helhet eller sammenheng” (kml § 2).
Kulturminner	”Med kulturminner menes alle spor etter menneskelig virksomhet i vårt fysiske miljø, herunder lokaliteter det knytter seg historiske hendelser, tro eller tradisjon til” (kml § 2).
Menneskelige levninger	”Med menneskelige levninger menes intakte skjeletter, deler av skjeletter, samt annet menneskelig materiale som oppbevares ved offentlige museer og samlinger, eller som vil fremkomme ved fremtidige arkeologiske og andre undersøkelser. Det vil i første rekke dreie seg om skjelettmateriale som er fremkommet ved arkeologiske utgravninger, men kan også omfatte menneskelige levninger som aldri har vært i jorden, men som for eksempel oppbevares i kister og sarkofager.” (Sitat fra mandatet for NESH’ Skjelettutvalg.)
Nasjonale minoriteter	Kvener, rom, romani, skogfinner og jøder er Norges nasjonale minoriteter.
Nyere tid	Tidsrommet fra 1537 og frem til i dag, også betegnet ”etterreformatorisk tid.”
Regional kulturminneforvaltning	Fylkeskommunene / Sametinget / sjøfartsmuseene.
Samer	Samene er Norges eneste urfolk.
Skjelett	Helt skjelett eller deler av skjelett (enkelte knokler, fragmenter av knokler, tenner).
Skjelettutvalget	Nasjonalt utvalg for vurdering av forskning ved bruk av humant skjelettmateriale (Skjelettutvalget).

	Utvalget ble opprettet etter forslag fra Den nasjonale forskningsetiske komité for medisin (NEM) og kollegiet ved Universitetet i Oslo. Kunnskapsdepartementet har lagt utvalget til Den nasjonale forskningsetiske komité for samfunnsvitenskap og humaniora (NESH) som skal fungere som utvalgets sekretariat.
Urfolk	Samene er Norges eneste urfolk.
Vedtaksfredning	I henhold til kml § 15 kan bygninger, anlegg m.v. fra nyere tid, fredes av departementet ved enkeltvedtak.

## 2. Lovverk

Det rettslige grunnlaget for beskyttelse av menneskelige levninger, graver og gravplasser i Norge er som følger:

### Grunnloven

Norge praktiserer privat eiendomsrett, jf. grunnloven § 105. For enkeltgraver og deler / rester av slike, gravsteder og gravplasser på privat grunn, og hvor andre bestemmelser ikke kommer begrensende inn, vil dermed den private eiendomsretten gjelde. Det kan tenkes situasjoner hvor den privat eiendomsretten til, og det offentlige interesse i, graven/gravstedet/gravplassen står i motstrid, typisk dersom det aktuelle kulturminnet har en økonomisk verdi. I så fall vil det offentlige være henvist til å overta eiendomsretten ved kjøp, makeskifte, ekspropriasjon el.l.

### Kulturminneloven

Etter lov av 9. juni 1978 nr. 50 om kulturminner (kulturminneloven) § 4 er alle faste førreformatoriske kulturminner (inntil år 1537), samt samiske kulturminner eldre enn 100 år, automatisk fredet, herunder gravminner, graver og gravplasser av alle slag. Etter lovens § 14 har skipsfunn (dvs. båter og deler av slike, samt alt som har vært om bord i båten) eldre enn 100 år et lovmessig vern omtrent tilsvarende automatisk fredning. Etterreformatoriske anlegg som graver, gravplasser m.v. kan fredes ved særskilt enkeltvedtak i medhold av lovens § 15. Slike kulturminner kan også inngå i en større kulturmiljøfredning fastsatt ved enkeltvedtak etter lovens § 20. I den grad slike kulturminner er i statlig eie, kan de også fredes ved forskrift etter lovens § 22 a.

## Gravferdsloven med forskrift

Lov av 7. juni 1996 nr. 32 om kirkegårder, kremasjon og gravferd (gravferdsloven) § 8 fastsetter at en grav kan nyttes til ny gravlegging når det har gått minst 20 år siden siste gravlegging og vedtektene for kirkegården ikke fastsetter en lengre fredningstid. En grav er også beskyttet så lenge festetiden består. Gravferdsloven § 14 fastsetter at festetiden ikke skal være lenger enn 20 år, men at festetiden kan fornyes dersom graven er holdt i hevd og fornyelse ikke vil vanskeliggjøre en forsvarlig drift av kirkegården. Pårørende av avdøde må dermed ta stilling til om de ønsker å betale for festetid utover den normale festeperioden. Forskrift til gravferdsloven av 10. januar 1997 fastsetter hvordan både kirkegården og hver enkelt grav, hhv. kistegrav og urnegrav, skal anlegges og innrettes.

Gravferdsloven § 8 fastsetter at når en kirkegård nedlegges, skal den være fredet i minst 40 år etter siste gravlegging. Forskriftens § 11 annet ledd fastsetter at før et område på en nedlagt kirkegård bebygges eller legges under fast dekke, skal det gjennomgraves og evt. likrester gravlegges i fellesgrav på en kirkegård. Kulturminneforvaltningen skal gis anledning til å uttale seg før gjennomgraving skjer.

Gravferdsloven § 2 annet ledd fastsetter at når en omkommet person ligger på havets bunn eller på annen måte ute i naturen, utgjør dette en *naturlig grav* som ikke må berøres i annen hensikt enn å flytte legemet til en kirkegård eller gravplass. Den naturlige graven skal heller ikke utsettes for forstyrrende eller krenkende virksomhet. Reglene om naturlig grav kan for eksempel gjelde for forulykkede etter en krigshandling eller ulykke, for eksempel som følge av båt- eller flyhavari.

Forskriftens § 27 gir kirkelig fellesråd hjemmel til å vedta at deler av en kirkegård eller enkeltgraver med gravminner og annet utstyr skal bevares. Et slikt vedtak kan fattes bl.a. ut fra hensynet til alder, stilhistorie, sjeldenhet, lokalt særpreg i form eller materialbruk eller personalhistorie. Det framgår av disse kriteriene at det er gravplassen / graven som sådan bevaringshjemmelen er tenkt for, ikke humane levninger alene. Opplistingen av kriterier er imidlertid ikke uttømmende. Kirkegårdsvedtektene skal inneholde egne bestemmelser for områder eller graver som er vedtatt bevart.

## ”Likloven”: Lov indeholdende visse Bestemmelser om Behandlingen af Lig av 4. juni 1898

Denne loven inneholder generelle bestemmelser om at en lege skal utferdige dødsattest med angivelse av dødsårsak når noen er død, og at den døde som hovedregel ikke skal flyttes før dette er foretatt. Videre er det her regler om minimumstid for når begravelse kan foretas, tidligst 72 timer etter dødsfallet (med visse unntak), at lik av person bosatt i riket ikke må utføres uten politiets tillatelse, at det er anledning til å kreve obduksjon dersom det er mistanke om at døden skyldes en straffbar handling, og at begravelse bare kan foretas med tillatelse av politiet dersom døden er forvoldt ved straffbar handling eller det er grunn til å anta at liket vil bli krevet undersøkt som følge av mistanke om at døden skyldes en slik handling.

### Lov om trdomssamfunn og ymist anna

For ikke-kristne gravplasser / gravsteder i Norge er utgangspunktet etter gravferdsloven § 1 at gravlegging i Norge skal skje på offentlig kirkegård eller på gravplass anlagt av registrert trossamfunn i henhold til tillatelse etter lov av 13. juni 1969 nr. 25 om trdomssamfunn og ymist anna. Etter denne lovs § 18 kan Kongen eller den han gir fullmakt samtykke i at et registrert trossamfunn får ha en egen kirkegård og evt. sette vilkår for dette. Gravferdsloven gjelder tilsvarende så langt den passer for slike kirkegårder, det vil si at dersom det ikke eksplisitt er fastsatt noe annet i vilkårene for tillatelse til egen gravplass for trossamfunnet, vil de generelle reglene i gravferdsloven om bl.a. feste av gravsted og minimumsfredningstidene på hhv. 20 år for den enkelte grav og 40 år etter siste gravlegging for nedlagt kirkegård, gjelde.

### Plan- og bygningsloven

Etter plan- og bygningsloven av 14. juni 1985 nr. 77 § 25 nr. 6 kan en kommune regulere en gravplass eller et gravsted, uavhengig av alder, til spesialområde med formål bevaring, dersom gravplassen eller gravstedet vurderes å ha antikvarisk eller annen kulturell verdi.

### Svalbardmiljøloven

Etter lov av 15. juni 2001 nr. 79 om miljøvern på Svalbard (Svalbardmiljøloven) § 39 annet ledd er spor av menneskegraver av alle slag, herunder kors og andre gravmarkeringer, samt bein og beinrester i og på markoverflaten som ikke kan vurderes som spor etter graver, automatisk fredet som faste kulturminner uten hensyn til alder.

### Politiets rolle

Politiet har et svært viktig ”førstelinjeansvar” for funn av menneskelige levninger, siden det vil være naturlig å melde slike funn dit. Politiet plikter å etterforske mistenkelige dødsfall for å få bekreftet eller avkreftet om dødsfallet skyldes en straffbar handling. Politiet som institusjon har ingen selvstendig interesse i slike funns verdi i kulturhistorisk sammenheng.

## **3. Internasjonale overenskomster**

Konvensjoner og avtaler som er ratifisert er juridisk bindende og forplikter Norge til å sikre kulturminner gjennom nasjonal lovgivning som imøtekommer forpliktelsene, mens chartre, rekommandasjoner, resolusjoner, standarder og prinsipper ikke er juridisk forpliktende, men gir retningslinjer for arbeidet på kulturfeltet.

Norge er ikke tilsluttet alle de overenskomstene som nevnes nedenfor og listen anses heller ikke uttømmende. Utvalget er basert på relevansen i forhold til håndtering og ivaretagelse ved funn av menneskelige levninger.

## Genèvekonvensjonen (ratifisert)

### *Krigsgraver og krigskirkegårder*

Krigskirkegårder i Norge omfattes av Genèvekonvensjonen av 12. august 1949, som Norge har ratifisert, og som administreres av Krigsgravtjenesten i Kultur- og kirke departementet. Konvensjonens utgangspunkt er at krigsgraver står under statens beskyttelse og er varig ”fredet.” Forpliktelsene etter Genèvekonvensjonen omfatter ikke historiske krigskirkegårder.

## UNESCO

*“Convention for the Protection of Cultural Property in the Event of Armed Conflict,” 1954 (Konvensjon + 1. protokoll er ratifisert)*

Konvensjonen skal sikre at løse og faste kulturminner beskyttes og respekteres som menneskehetens felles kulturarv. Konvensjonen oppfordrer medlemsstatene til å forebygge tyveri og vandalisme, og foreslår et særskilt emblem som skal identifisere vernede kulturminner. Konvensjonen viser til *The Roerich Pact*, og til at kulturminner og kulturinstitusjoner skal vernes i væpnede konflikter mellom stater og mellom grupperinger innen staten, så lenge disse ikke benyttes for militære formål. Kulturminner som er oppført i ”International Register of Cultural Property under Special Protection” skal gis et spesielt vern.

*“Recommendation on International Principles Applicable to Archaeological Excavations,” 1956*

Dette dokumentet etablerer internasjonale prinsipper for arbeid med utgravning og beskyttelse av arkeologiske lokaliteter. Dokumentet er ikke juridisk bindende, men kan være retningsgivende for nasjonal lovgivning på området. Medlemsstatene anbefales i korthet at:

- alle arkeologiske utgravninger skal være autoriserte;
- forhold knyttet til sikkerhet, restaurering og konservering av lokaliteten og gjenstandene som blir funnet på stedet inkluderes i utgravingstillatelsen;
- personer som oppdager arkeologisk materiale pålegges å overlevere materialet til kompetent myndighet;
- det etableres en offentlig administrasjon for dokumentering av arkeologisk aktivitet og funn;
- medlemsstatene bestreber seg på kunnskapsformidling som kan fremme respekten for kulturminner;
- medlemsstatene har tilsyn med restaurering av arkeologiske kulturminner og forbyr fjerning av minnesmerker uten samtykke.

*“Convention on the Protection of the Underwater Cultural Heritage,” 2001  
(ikke ratifisert, Norge stemte imot)*

“The Convention sets out the principles and guidelines that States must follow in the safeguarding of underwater cultural heritage. It defines underwater cultural heritage as “all traces of human existence having historical or archaeological character” which are discovered under water. The Convention emphasizes the preservation in situ of underwater cultural heritage, as well as non-intrusive methods of documentation of said culture for the education of the public. It also states that any activities directed at underwater cultural heritage must avoid the disturbance of human remains or venerated sites. Furthermore, the Convention strictly prohibits the commercial exploitation of underwater cultural heritage” (sammendrag hentet fra [http://www.getty.edu/conservation/research\\_resources/charters.html](http://www.getty.edu/conservation/research_resources/charters.html)).

Norge ratifiserte ikke fordi konvensjonen inneholder bestemmelser som ikke samsvarer med FNs havrettskonvensjon. Men under avstemningen i UNESCO uttalte Norge at de vil følge reglene omkring prosjekter og funnbehandling som ligger i konvensjonens Annex. Disse bestemmelsene er helt på linje med kulturminneloven og forskriftene.

## Europarådet

*The Malta / Valletta Convention: “European Convention on the Protection of the Archeological Heritage,” 1992 (ratifisert 1995)*

*Formål:* Konvensjonen skal verne om den arkeologiske kulturarven som kilde til felles europeisk historie og identitet, og som redskap for vitenskapelige og historiske undersøkelser.

Levninger etter tidligere epoker anses å være del av den arkeologiske kulturarven når:

- 1) bevaring og undersøkelse bidrar til å følge menneskets historie og forholdet til kulturmiljøet;
- 2) funn, utgravning eller forskningsmetoder utgjør hovedkilden til vår viten om mennesket og dets miljø;
- 3) de befinner seg innenfor medlemslandenes territorier.

Imøtekommelse av konvensjonen forutsetter at medlemslandene registrerer arkeologiske funnsteder og fortidsminner, samt sikrer områder av særlig arkeologisk betydning og innfører meldeplikt til offentlige myndigheter ved funn. Medlemslandene skal videre ta hensyn til arkeologiske verdier ved bygge- og anleggsarbeid og er forpliktet til å stoppe ulovlige utgravninger og til å forhindre ulovlig utførsel av arkeologiske gjenstander.

*Opplevelse:* Medlemsstatens innbyggere skal ha adgang til et bredt utvalg av arkeologiske funnsteder og ha tilgang på informasjon om de arkeologiske verdienes betydning. (Oppsummeringen er hentet fra heftet Nordisk ministerråd: ”Norden – En rikere fremtid”.)

“Council of Europe Framework Convention on the Value of Cultural Heritage of Society,”  
Faro 2005 (ratifisert 27.10.2008)

Konvensjonen underbygger allerede eksisterende juridiske instrumenter som ”The Convention for the Protection of the Architectural Heritage,” Granada 3 October 1985, og ”The Convention on the Protection of the Archaeological Heritage of Europe,” Valletta 16 January 1992, også kalt *Valetta-* eller *Maltakonvensjonen*, som omhandler spesifikke kulturminner. Faro-konvensjonen fokuserer på etikk og prinsipper for bruk og utvikling av kulturarven i Europa som del av en globalisert verden. Formålet med konvensjonen er å fremme helhetstenkning og en utvidet forståelse av kulturarven. Konvensjonen krever at medlemsstatene anerkjenner at Europa har en felles kulturarv. Introduksjonen av konseptet ”heritage community” er tiltenkt å oppstå gjennom interesse for et fagfelt, eksempelvis et arkeologisk felleskap. Konvensjonen garanterer for den enkeltes eller fellesskapets rettigheter i kulturarven. Konvensjonen setter kulturarven i sammenheng med den samfunnsmessige og menneskelige utvikling. Den skal blant annet fremme dialog mellom de ulike kulturene, samt fremme bærekraftig utnyttelse av kulturarven. Konvensjonen omhandler videre prinsipper for delt ansvar innen offentlig forvaltning og befolkningens deltakelse. Til slutt fokuserer den på behovet for å utvide kunnskap om kulturarven / kulturminnene ved at lærdommen kobles inn i flere sammenhenger.

”Framework Convention for the Protection of National Minorities” (Rammekonvensjon for  
vern av nasjonale minoriteter), 1994 (ratifisert 1999)

Konvensjonen er den første juridiske multilaterale overenskomst om beskyttelse av nasjonale minoriteter i sin alminnelighet og antas derfor å være et viktig supplement til eksisterende normer på dette feltet. Som rammekonvensjon inneholder den hovedsakelig programmessige bestemmelser som fastsetter mål som statene forplikter seg til å arbeide for. Det sentrale er å oppnå en effektiv beskyttelse av nasjonale minoriteter og personer som tilhører slike grupper. Prinsippene om formell og reell likestilling mellom minoritetsbefolkningen og majoritetsbefolkningen står sentralt, og partene forplikter seg til å legge til rette for at nasjonale minoriteter skal kunne bevare og videreutvikle sin egenart (sammendrag hentet fra St. prp. nr. 80 1997-98).

Vi vil her trekke frem:

- **Art. 5** som pålegger statene å legge forholdene til rette for at personer som tilhører nasjonale minoriteter kan bevare og utvikle sin kultur og identitet, og ikke bli gjenstand for assimilering. Staten skal bidra til å fremme kulturell likestilling mellom minoritetskulturer og storsamfunnet, og det vil være opp til de statlige myndigheter å vurdere hvilke tiltak som er nødvendig for å realisere denne målsetningen.
- I følge **art. 6** skal statene iverksette tiltak for å fremme gjensidig respekt og forståelse for personer som tilhører ulike etniske, kulturelle, språklige eller religiøse grupper, og for å beskytte personer mot diskriminering og vold utøvd på grunn av deres særtrekk.
- **Art. 7 og 9** omhandler tradisjonelle menneskerettigheter av særlig relevans i forbindelse med beskyttelsen av nasjonale minoriteter.
- Religionsfriheten utdypes nærmere i **art. 8**,
- mens **art. 9** presiserer innholdet i yringsfriheten. (Sammendrag hentet fra St. prp. 80 1997-98.)



## FN / ILO – The International Labour Organization

*”Indigenous and Tribal Peoples Convention” (ILO - Konvensjonen om urbefolkningene), 1989, revisjon av konvensjon fra 1957 (ratifisert 1990)*

Hovedprinsippet er at urfolk har rett til å bevare og videreutvikle sin egen kultur, og at offentlige instanser har plikt til å støtte dette arbeidet. Konvensjonen legger bånd på de offentlige myndigheters muligheter til å regulere hvordan grunnen og andre naturressurser i områder som urfolk har krav på å få anerkjent rettigheter til, skal utnyttes. Urfolk har rett til å delta i bruk av, styring og bevaring av ressursgrunnet i deres landområder. De har krav på å delta aktivt ved avgjørelsen av hvordan ressursene skal utnyttes i områder som de har rettigheter til.

## FN / ICOMOS – International Council on Monuments and Sites

### *Menneskerettighetene på kulturminnefeltet*

Det er vanlig å skille mellom de sivile og politiske rettighetene på den ene siden, og de økonomiske, sosiale og kulturelle rettighetene på den annen. De økonomiske, sosiale og kulturelle rettighetene skal først og fremst sikre retten til sosial velferd som arbeid, rimelige arbeidsvilkår, rett til å danne fagforeninger, sosial trygghet, familievern, rett til utdanning og helse, samt kulturliv. Statene påtar seg ikke en resultatforpliktelse, men kun målsettingsforpliktelser som innebærer en forpliktelse til å gjøre så godt de kan ut fra sine egne økonomiske forutsetninger. FN-konvensjonen om økonomiske, sosiale og kulturelle rettigheter er hovedkonvensjonen her, ratifisert av Norge 3. januar 1976. En rekke andre konvensjoner, blant annet Den europeiske sosialpakt og FN-konvensjonen om rasediskriminering, om kvinner og om barn, inneholder bestemmelser om økonomiske, sosiale og kulturelle rettigheter.

*“The Stockholm Declaration: Declaration of ICOMOS marking the 50th anniversary of the Universal Declaration of Human Rights,” 1998*

“In recognition of the 50th anniversary of the Universal Declaration of Human Rights, the ICOMOS Declaration recognizes the right of all peoples to participate in the cultural life of their communities. The right to cultural heritage, called an "integral part of human rights", carries duties and responsibilities for individuals and communities. These rights include:

- the right to have one's heritage respected as an expression of cultural identity;
- the right to understand one's heritage and that of others;
- the right to the wise and appropriate use of heritage;
- the right to participate in decisions which affect the heritage, and
- the right to form organizations for the protection of the heritage.

Development efforts must take these rights into consideration; society, the private sector, and individuals must reconcile preservation and development interests. The Declaration calls for international cooperation through international conventions and other legislative

measures” (sammendrag hentet fra [http://www.getty.edu/conservation/research\\_resources/charters.html](http://www.getty.edu/conservation/research_resources/charters.html)).

### ICOMOS – International Council on Monuments and Sites

“*Charter for the Protection and Management of the Archaeological Heritage*” (ICAHM-Charter), 1990

(ICHAM: ICOMOS’ International Committee on Archaeological Heritage Management)

”The ICAHM Charter, inspired by the success of the Venice Charter, was created in response to the increasing threats to archaeological sites worldwide, especially from looting and land development. The Charter attempts to establish principles and guidelines of archaeological heritage management that are globally valid and can be adapted to national policies and conditions. The Charter encourages legislation to protect the archaeological heritage, based on inventories and general surveys of the resources. It lays out general principles for investigation, maintenance, and conservation as well as reconstruction of architectural heritage. It also notes the role of high academic and professional standards in relevant fields of expertise and the need for international cooperation” (sammendrag hentet fra [http://www.getty.edu/conservation/research\\_resources/charters.html](http://www.getty.edu/conservation/research_resources/charters.html)).

*The Venezia Charter: “International Charter for the Conservation and Restoration of Monuments and Sites,” 1964*

Venezia-charteret er et internasjonalt charter om bevaring og restaurering av minnesmerker og historiske steder. Dens relevans i forhold til denne gjennomgangen begrenser seg til innholdet i art. 15 som forplikter medlemsstatene til å verne om objektfunn ved utgraving av ruiner:

“Excavations should be carried out in accordance with scientific standards and the recommendation defining international principles to be applied in the case of archaeological excavation adopted by UNESCO in 1956. Ruins must be maintained and measures necessary for the permanent conservation and protection of architectural features and of objects discovered must be taken. Furthermore, every means must be taken to facilitate the understanding of the monument and to reveal it without ever distorting its meaning. ....”

Norsk oversettelse:

Utgravningsarbeider skal utføres i henhold til vitenskapelige normer og de anbefalinger som er framsatt i de internasjonale prinsipper for arkeologiske undersøkelser, som ble vedtatt av UNESCO i 1956. Vedlikehold av ruiner samt nødvendige tiltak for konservering og permanent vern av bygningsdeler og løse funn skal sikres. Videre må alt gjøres for å lette forståelsen av det avdekkede kulturminnet, men uten noen gang å forvrengte dets betydning. Alt rekonstruksjonsarbeid bør likevel a priori utelukkes. Kun sammenføring av eksisterende deler som er gått fra hverandre kan tillates. Innsatte deler for sammenføring skal alltid kunne gjenkjennes,

og skal kun utgjøre det nødvendige minimum for å sikre kulturminnets bevaring og gjenoppretting av sammenheng i dets former.

### ICOM – International Council of Museums

“*Code of Ethics for Museums,*” 1986

ICOMs etiske regelverk trekker opp noen allment aksepterte hovedlinjer for hvordan museer og museumsarbeidere skal forholde seg til etiske problemer i tilknytning til museumsarbeid.

Et av hovedprinsippene som utformet i den norske oversettelsen av regelverket er som følger:

”Museer har plikt til å anskaffe, bevare og utvikle samlinger som bidrag til å sikre samfunnets naturarv, kulturarv og vitenskapelige arv. Disse samlingene utgjør et viktig felles kulturgode som har en spesiell juridisk status og internasjonalt rettsvern. I dette samfunnsansvaret ligger forvalteroppgaver som inkluderer aktsomhetsplikt, langsiktig vern, dokumentasjon, tilgjengelighet og avhending under ansvar.”

Dette betyr blant annet at:

”Levninger etter mennesker og materiale av religiøs betydning skal bare anskaffes dersom det kan gis trygg oppbevaring og behandles med verdighet. Dette må utføres i samsvar med profesjonelle standarder og i pakt med interessene og trosforestillingerne i det samfunnet eller de etniske eller religiøse gruppene hvorfra materialet stammer, i den grad dette er kjent.”

Et annet hovedprinsipp er at:

”Museer har et spesielt ansvar overfor fellesskapet for å sikre, gjøre tilgjengelig og formidle primærmaterialet som er samlet inn og oppbevart i museumssamlingene.”

Dette betyr blant annet at:

”Forskning på menneskelevninger skal foregå på en måte som samsvarer med profesjonelle standarder, og der dette er kjent, interesser og trosoppfatninger i det samfunnet, den etniske gruppen eller det trosfellesskapet som gjenstandene [*sic*] stammer fra.”

Et tredje prinsipp:

”Museer har plikt til å utvikle sin viktige folkeopplysningsrolle og trekke til seg et bredere publikum fra lokalsamfunnet, området eller gruppen som de betjener. En integrert del av museets opplysningsoppgave består i å samhandle med det samfunnet museet tjener, og arbeide for å fremme dets natur- og kulturarv.”

Dette har blant annet den betydning at:

”Når det gjelder fremvisningen av sensitivt materiale er dette prinsippet av betydning: Menneskelevninger og sakrale gjenstander skal formidles i samsvar med profesjonelle standarder, og, der dette er kjent, må det tas tilbørlig hensyn til interesser og trosforestillinger til medlemmene av det samfunnet, den etniske gruppen eller det trosfellesskapet som gjenstandene stammer fra. Følsomt materiale må presenteres med stor takt og med respekt for den opplevelse av menneskelig verdighet som alle folkeslag har felles.”

WAC – World Archaeological Congress[http://www.worldarchaeologicalcongress.org/site/about\\_ethi.php#code2](http://www.worldarchaeologicalcongress.org/site/about_ethi.php#code2)*”First Code of Ethics”*

Medlemmene erkjenner at de har forpliktelser ovenfor urbefolkninger og fastsetter prinsipper som skal imøtekomme dette. De tre første prinsippene som oppregnes tar denne erkjennelsen til etterretning med hensyn til menneskelige levninger og skjelett:

1. “To acknowledge the importance of indigenous cultural heritage, including sites, places, objects, artefacts, human remains, to the survival of indigenous cultures.
2. To acknowledge the importance of protecting indigenous cultural heritage to the well-being of indigenous peoples.
3. To acknowledge the special importance of indigenous ancestral human remains, and sites containing and / or associated with such remains, to indigenous peoples.”

Videre trekkes det opp regler om:

- identifisering av urbefolkningen som berøres,
- om å innhente samtykke,
- om å holde de berørte urbefolkningene løpende orientert om arbeidet, samt at resultatet av undersøkelsene presenteres med aktsomhet og hensyntagen.
- Menneskelige levninger, kunstgjenstander eller andre gjenstander av spesiell kulturell betydning skal ikke fjernes uten uttrykkelig samtykke.
- Medlemmene forplikter seg også til å involvere urbefolkningen i arbeidet.

*”The Vermillion Accord on Human Remains,” 1989*

På WACs Inter-Congress i South Dakota, USA, ble det enighet om en seks-punkts overenskomst som omfattet standarder for behandling av menneskelige levninger. Overenskomsten appellerer til respekt for menneskelige levninger i samråd med ønskene til de avdøde, deres slektninger, og lokalsamfunnet, så vel som til forskningens betydning.

*”The Tamaki Makau-rau Accord on the Display of Human Remains and Sacred Objects”*

Det vises til ”The Vermillion Accord,” og det blir erkjent at menneskelige levninger og hellige gjenstander har en sensitiv karakter. Tillatelse til å stille ut levninger av mennesker må innhentes av det berørte samfunnet (som inkluderer, men ikke er avgrenset til urbefolkning, grupper med felles tilhørighet i etnisk opprinnelse, religion eller tradisjoner). Samfunnets beslutning om å nekte, eventuelt tillate på vilkår skal respekteres. Utstillinger skal uansett være kulturelt anstendige og det berørte samfunnet skal konsulteres underveis for å sikre dette. Tillatelsen kan endres eller trekkes tilbake.

## 4. Etikk

Funn av graver og menneskelige levninger vekker til dels sterke følelser hos de fleste, og jo nærmere slike funn er til vår egen tid dess sterkere vil følelsene være. ”Jo eldre materialet er historisk sett, desto mer etisk uproblematisk forekommer innsamling og undersøkelse å være; jo tettere man kommer vår tid, jo mer problematisk blir det. Det skyldes selvfølgelig at nyere materiale kan være personidentifiserbart eller at materialet er tillagt en nåtidig betydning” ((Holand, Lynnerup et al. 2000), s. 10). Det er derfor spesielt viktig å være etisk bevisst når det gjelder håndtering av slike funn.

Etiske holdninger til håndteringen av menneskelige levninger varierer, ikke bare i forhold til materialets alder men også til hvordan materialet er fremkommet, dvs. om materialet stammer fra nødutgravninger, forskningsgravninger, tilfeldige funn eller, i tidligere tider, kjøp og byttehandel.

Etikk dreier seg om både individuell og institusjonell moral. Allmenn etikk har sin basis i samfunnets allmenmoral, og på samme måte har forskningsetikk sin basis i vitenskapelig allmenmoral. Gjeldende etiske normer og verdier i samfunnet er nedfelt både i lovgivningen (*Forskningsetikkloven*: (2006)):

<http://www.lovdatab.no/cgi-wift/wiftldrens?/usr/>, [www.lovdatab.no/all/hl-20060630-056.html](http://www.lovdatab.no/all/hl-20060630-056.html)

og i *Forskningsetiske retningslinjer* (2006):

<http://www.etikkom.no/retningslinjer/NESHretningslinjer/NESHretningslinjer/06>

Mange av disse etiske normene og verdiene er av stor betydning i forbindelse med funn av graver og menneskelige levninger fra nyere tid.

Etisk håndtering av menneskelige levninger betyr at det må tas avgjørelser i samråd med individer og med grupper og institusjoner som har legitim interesse i levningene. Dette gjelder i særlig høy grad når det gjelder levninger fra nyere tid.

Hensyn til individer:

- Krav om respekt for menneskeverdet
- Krav om respekt for integritet, frihet og medbestemmelse
- Krav om informert og fritt samtykke til å undersøke og forske på materialet
- Hensynet til menneskers ettermæle
- Hensynet til andres verdier og handlingsmotive

Hensyn til grupper og institusjoner:

- Hensynet til private interesser
- Hensynet til offentlig forvaltning
- Hensynet til utsatte grupper
- Kravet om uavhengighet
- Vern av kulturminner
- Forskning i andre kulturer
- Respekt for ulike religiøse holdninger.

I *The Vermillion Accord on Human Remains*, som er utformet i forbindelse med spørsmål om gjenbegravelse og rettigheter til skjelettsamlinger som spesielt omfatter urfolks levninger, er begrepet respekt det overordnede prinsipp:

- Respekt for den døde jordiske levninger
- Respekt for den døde egne ønsker vedrørende begravelse
- Respekt for lokalsamfunnets og slektningenes ønsker
- Respekt for den vitenskapelige verdien av menneskelige levninger
- Enighet om behandlingen av menneskelige levninger
- Erkjennelse av at følelser er tillatt og må respekteres

En etisk forsvarlig behandling av menneskelige levninger fra alle tider må gjøres gjeldende både når det gjelder forvaltning av og forskning på slikt materiale. Nøkkelord er *verdighet, respekt, menneskeverd og kildeverdi*.

## 4.1 Forvaltningsetikk

### Dagens situasjon

#### *Hvem har rett til å grave opp levninger?*

Etter kulturminneloven har forvaltningsmuseene og regional kulturminneforvaltning lovmessig rett til å undersøke arkeologiske lokaliteter (<http://www.lovdatab.no/all/hl-19780609-050.html>). I henhold til forskrift om faglig ansvarsfordeling mv. etter kulturminneloven (§ 2) skal landsdelsmuseene gjennomføre arkeologiske utgravninger mv. av automatisk fredete kulturminner med unntak av automatisk fredete kulturminner fra middelalder for så vidt gjelder kirke, klostre og kirkelige anlegg, borger og befestninger, byanlegg og rester av slike og stående bygninger av alle slag. Arkeologiske utgravninger mv. av disse kulturminnene fra middelalderen skal forestås av NIKU.

#### *Utgravning av graver og skjeletter fra nyere tid – status i dag og i fremtiden*

”Menneskelige levninger fra tiden før reformasjonen, er automatisk fredet etter Kulturminneloven, mens levninger fra nyere tid ikke har denne beskyttelsen. Alle levninger bør imidlertid omfattes av det samme vern fordi de utgjør et viktig kildemateriale for fremtidige generasjoner” (NOU (2006), s. 23).

Det finnes ingen bestemmelser i lovverket om hvorvidt det skal gjennomføres arkeologisk arbeid i forbindelse med nyere tids graver og gravplasser eller bestemmelser om hvem som skal forestå slikt arbeid. Det anbefales å følge det samme system som er beskrevet i forskriftene til kulturminneloven for automatisk fredete funn.

### Eiendomsforhold til menneskelige levninger:

I henhold til kulturminnelovens § 12 første ledd a er løse kulturminner, herunder skjeletter og skjelettresten, fra tidsperioden før 1537, statens eiendom. Departementet kan dessuten fastsette at når særlige grunner foreligger har staten også eiendomsrett til løse kulturminner uten hensyn til alder.

Når det gjelder samiske levninger, er Sametinget tillagt et spesielt forvaltningsansvar for de samiske skjelettene som oppbevares i De Schreinerske Samlinger ved Universitetet i Oslo, jfr.

avtalen mellom UiO og Sametinget (Lønning, Guhttor et al. 1998; Holand, Lynnerup et al. 2000).

### Foreslåtte retningslinjer for fremtidig forvaltning

Etiske vurderinger for forvaltning av grav- og skjelettfunn foretas av regional kulturminneforvaltning, dvs. fylkeskommunene, Sametinget eller sjøfartsmuseene. Forvaltningsrutiner for magasinering, forskning og evt. gjenbegravelse varierer fra instans til instans, spesielt når det gjelder funn fra nyere tid.

#### *Forvaltningsrutiner ved magasinering, forskning og evt. gjenbegravelse:*

- Det bør anbefales å loggføre et funns ankomst i en institusjon og funnets videre gang i systemet.
- Rutiner for *gjenbegravelse* må diskuteres. Det må utformes retningslinjer for slike handlinger.
- Det bør utarbeides av retningslinjer for håndtering av *skjelettdeler fra ødelagte graver*, såkalte omrotete bein. Skjelettdeler fra ødelagte graver er et verdifullt kildemateriale til kunnskap om våre forfedre, og det er viktig å ta vare på dette materialet for fremtidig forskning (Sellevoid and Hommedal 2008). Arkeologisk praksis når det gjelder slikt materiale har vært meget varierende opp gjennom årene, likeledes har kirkegårdsgravernes praksis variert. Noen ganger er beinmaterialet fra ødelagte graver tatt inn til museum og innlemmet i samlinger (Sellevoid and Hommedal 2008), andre ganger er materialet gravd ned på kirkegården uten noen form for dokumentasjon, se for eksempel (Karlberg 2001).
- Det må utarbeides regler for finansiering og for økonomisk ansvar.

#### *Forvaltningsbeslutning vedrørende utgravningsrutiner:*

- Det bør utformes strategier for utgravninger av graver og skjeletter fra nyere tid.
- Det bør tas stilling til hvorvidt man alltid skal grave ut alt. Hvis det for eksempel er bevart mindre enn 25 % av et skjelett kan det vurderes om det skal 1) foretas *on-site* dokumentasjon, eller 2) foretas en hel utgravning, eller 3) foretas gjenbegravning. Slike avgjørelser vil være avhengig av individuelle *site conditions*, dvs de stedlige forholdene og utgravningens omfang.
- Fagfolk må vurdere hvorvidt funn skal tas inn ”på rot” eller om det skal foretas utgravning.
- Det bør utformes retningslinjer mht forurensning i forbindelse med sikring av DNA- og andre prøver.
- Pakkeinstruksjoner bør være opp til det enkelte forvaltningsmuseet.

## 4.2 Forskningsetikk

### Kildeverdi

De etiske forholdene vedrørende bruk av menneskelige levninger fra arkeologiske utgravninger er grundig diskutert i to utredninger som gjelder skjelettmaterialet i De Schreinerske Samlinger ved Universitetet i Oslo. Den første utredningen kom i 1998, den

såkalte *Lønning-innstillingen*: ”Innstilling fra Utvalg for vurdering av retningslinjer for bruk og forvaltning av skjelettmateriale ved Anatomisk institutt” (Lønning, Guhttor et al. 1998). Den andre kom i 1999, ”Vurdering av den vitenskapelige verdi av De Schreinerske Samlinger” (Holand, Lynnerup et al. 2000). I begge disse utredninger omtales forskningsetiske forhold som berører menneskelige levninger fra samiske funnkontekster. Konklusjon i begge utredninger er at ”Skjelettmaterialet kan bare benyttes som grunnlag for forskning som til en hver tid er (i) samsvar med de etiske og vitenskapelige normer som er gjeldende for norsk forskning. Det forutsettes at bruk av skjelettmaterialet følger de etiske regler for menneskemateriale i museale samlinger som universitetsmuseene fastsetter” (s. 21 i (Lønning, Guhttor et al. 1998).

Når det gjelder forskning på skjeletter og graver fra nyere tid finnes det også etiske regler som er nedfelt i lovverk utover de som gjelder for universitetsmuseene, se ovenfor, Avsnitt 2: Lovverk.

Forskning har som mål å utvikle ny viten og nye fortolkninger. Ivaretagelse av skjeletter og gravfunn skjer med henblikk på fremtidig forskning. Skjelettmateriale som er innsamlet ved arkeologiske utgravninger, er potensielt et verdifullt kildemateriale for en rekke naturvitenskapelige, humanistiske og samfunnsvitenskapelige fagdisipliner. Vurderingen av et materiales kildeverdi må foretas av fagfolk.

### Egne etiske retningslinjer for forskning

Behovet for en uavhengig nasjonal komité ble tydelig i forbindelse med oppbevaring og forskning på samiske levninger i De Schreinerske Samlinger ved Universitetet i Oslo, samt krav om tilbakeføring av deler av dette materialet. Den 01.01.2008 ble ***Skjelettutvalget: Nasjonalt utvalg for vurdering av forskning ved bruk av human skjelettmateriale*** opprettet etter forslag fra Den nasjonale forskningsetiske komité for medisin og helsefag (NEM) og kollegiet ved Universitetet i Oslo. Kunnskapsdepartementet har lagt utvalget til Den nasjonale forskningsetiske komité for samfunnsvitenskap og humaniora (NESH), som skal fungere som utvalgets sekretariat. Skjelettutvalgets mandat omfatter blant annet å utarbeide egne etiske retningslinjer for forskning på humant skjelettmateriale og å vurdere forskningsprosjekter. Alle forskningsprosjekter som tar sikte på å benytte skjelettmateriale, uansett materialets alder, skal forelegges utvalget for en uttalelse.

<http://www.etikkom.no/HvemErVi/Etikkom/HvemErVi/kom/skjelett>

## 5. Behovet for retningslinjer: Noen eksempler

Kirkegårder med kristne graver gjennom tusen år så vel som ikke-kristne gravplasser gjennom de siste 500 år er kulturelle tradisjonsbærere. Den kristne gravskikken i Norge har i store trekk har vært uendret gjennom 1.000 år, og dette betyr at det er problematisk å skille mellom en middelaldergrav og en grav fra tiden etter 1537. Dette er et forvaltningsmessig problem: graver fra middelalderen er automatisk fredet etter kulturminneloven mens graver fra nyere tid ikke er omfattet av kulturminnelovens vern. På kirkegårder som har vært i kontinuerlig bruk fra middelalderen og frem til i dag utgjør situasjonen et stort problem fordi fredete og ikke fredet graver ligger om hverandre. Det finnes ingen retningslinjer som kan anvendes når det gjøres inngrep i slike kirkegårder, verken når det gjelder håndtering av gravene og



skjelettene, eller når det gjelder forvaltningen av utgravd materiale. Dessuten finnes det også nedlagte kirkegårder og flyttede kirker: endret arealbruk gjennom tiden medfører at disse til dels ukjente, glemte og ikke kartlagte områdene kan bli berørt ved nye byggetiltak.

Nedenfor nevnes noen eksempler på problematiske forhold som har oppstått fordi retningslinjer for håndtering og forvaltning av graver og skjeletter fra nyere tid ikke har vært på plass. Noen av sakene kom overraskende på forvaltningen og var ikke forventet. Dette dreier seg særlig om etterreformatoriske kirkegårder som er gått i glemmeboken. Eksempler på slike er Drammen Teater, Christiania Tugthus, Kasernegaten i Fredrikstad, Nord-Sel kirkegård og Smibakken i Langesund. Andre saker var forventet av forvaltningen fordi man på forhånd var klar over at en kirkegård inneholdt graver både fra middelalder og nyere tid. Eksempler på slike er Heddal stavkirke, Skjeberg kirkegård og Sola kirkeruin. (Eksemplene er listet alfabetisk innenfor disse to gruppene.) I en kategori for seg selv er Fitjar kirkegård.

### Uforutsette funn: Glemte etterreformatoriske kirkegårder

#### *Drammen Teater, Bragernes gamle kirke, Drammen k., Buskerud*

I desember 1993 brant Drammen Teater på Gamle Kirkeplass ned. Ved graving for ny ledningsføring i fortauet vest for Drammen teater ble det i 2001 funnet skjelettdeler fra fem intakte graver og skjelettdeler fra minst 20-25 individer fra ødelagte graver. Gravene stammet fra kirkegården til Bragernes gamle kirke, som ble bygd i 1708 og som brant ned under bybrannen i Drammen i 1866. Gravene var således etterreformatoriske og ikke omgitt av lovmessig vern. Det ble besluttet å gjenbegrave skjelettdelene. De ble raskt gjennomgått og nødtørftig registrert og deretter lagt i to trekasser som ble gravd ned på Strømsø kirkegård (Karlberg 2001). Bortsett fra den summariske rapporten fra nødundersøkelsen av skjelettdelene finnes ingen dokumentasjon av disse funnene. De gjenbegravde levningene er nå helt ute av kontekst, og det finnes ikke mulighet for å tilbakeføre levningene til den opprinnelige funnsituasjonen. Dette vil bli et problem for fremtidig forskning og dokumentasjon.

#### *Christiania Tugthus' kirkegård, Oslo k., Oslo*

Under arbeidet i den østlige delen av "Henrik Ibsen-ringen" i 1989 støtte Oslo Veivesen på et stort antall kistegraver under Arbeidersamfunnets Plass. Nærmere undersøkelser viste at gravene stammet fra Christiania Tugthus' kirkegård fra 1700-1800-tallet. Dette var en av mange nedlagte kirkegårdene i Oslo som var gått i glemmeboken hos offentlige etater. Gravene og skjelettene var ikke omfattet av automatisk vern under kulturminneloven og i mangel av retningslinjer søkte Oslo Veivesen råd hos kirkelige og antikvariske myndigheter. Løsningen ble at Universitetets Oldsaksamling (nå Kulturhistorisk Museum) ble anmodet om å fjerne "spesialavfallet" (Harby 1990; Sellevold 1990). Oslo Veivesen bevilget 140.000 kroner til arbeidet. De arkeologiske undersøkelsene frembragte over 100 graver (Sellevold 1990). Funnene er nå tatt vare på av Kulturhistorisk museum som har deponert skjelettene i De Schreinerske Samlinger ved Universitetet i Oslo. Kistene og skjelettfunnene utgjør et særdeles verdifullt kildemateriale som i tillegg til de mange skriftlige og billedlige kildene fra denne tiden gir til dels ny kunnskap om liv og levekår for befolkningsgruppen som kaltes "tukthuslemmer."

*Kasernegaten 53/54 og Voldgaten 4, Gamle Fredrikstad, Østfold*

Under utbygging for NRK Østfold i 1997 i Kasernegaten 53/54 i Gamle Fredrikstad fremkom det seks kistegraver. Med stor sannsynlighet stammet kistene fra etterreformatorisk tid. Funnene ble satt i sammenheng med kirkegården til Fredrikstads første hospital, opprettet i 1641. Kirkegården var i bruk i annen halvdel av 1600-tallet og første halvdel av 1700-tallet. Men skriftlige kilder viste også at middelaldergården Søndre Bruberg skulle ha ligget i området. Man kunne derfor støte på automatisk fredete kulturlag. Det ble tatt kontakt med Riksantikvaren som bestemte at det skulle foretas en arkeologisk undersøkelse. Gravene og skjelettene skulle dokumenteres og samles inn selv om de ikke var lovmessig beskyttet. Flere parter gikk sammen om å finansiere utgravningen: NRK, Riksantikvaren, Fredrikstad kommune og Østfold fylkeskommune (Stene 1997). Fredrikstad Museum fikk ansvaret for å gjennomføre prosjektet. I alt ble det registrert 32 kistegraver. Materialet ble magasinert i De Schreinerske Samlinger ved Universitetet i Oslo.

*Nord-Sel kyrkje, Sel k., Oppland*

I forbindelse med avsluttende gravearbeider før åpningen av Pilegrimsleden ble det i 1994 funnet skjelettresten nær Nord-Sel kapell. I felt ble det anslått at beinmaterialet stammet fra om lag 25 graver. Funnet ble gjort som følge av uheldig maskinell graving på et jorde utenfor den eksisterende kirkegården. Området hadde vært oppdyrket gjennom lang tid (Teigum 2003). Kirkegården som skjelettmaterialet stammer fra kan ha vært i bruk fra 1503 til 1730, og deler av den innsamlede materialet kunne således med stor sannsynlighet være fra middelalderen og dermed være automatisk fredet. Riksantikvaren og Oppland fylkeskommune bisto i innsamlingsarbeidet. Kirkevergen ønsket en avklaring om gjenbegravning eller avlevering til magasinering. Siden det var umulig å avgjøre fredningsstatus for den enkelte grav besluttet Riksantikvaren at alt materiale skulle graves opp og bevares. Materialet ble sendt til magasinering i De Schreinerske Samlinger ved Universitetet i Oslo.

*Smibakken 3, Langesund*

I 2005 skulle en huseier i Langesund grave ut til kjeller under sin private bolig, og avdekket til sin store overraskelse en uforstyrret grav og omrotete skjelettdeler av minst tre individer ved utsjaktingen. Huseier varslet Bamble museum som igjen varslet politiet og det regionale kulturminnevernet. Kirkeverge og kirketjener fikk ansvar for å ta opp funnene som deretter ble sendt til NIKU til undersøkelse. Funnomstendighetene tilsa at gravene sannsynligvis var fra 1600-1700-tallet. Det lå en gang en kirkegård i området, og denne hadde hatt en funksjonstid fra 1647 og frem til forrige århundreskifte. Ut fra de skriftlige kildene var det imidlertid ikke mulig å si noe sikkert om hvorvidt hustomten Smibakken 3 hadde inngått i denne kirkegården. For å finne ut mer om omstendighetene omkring gravene finansierte Riksantikvaren en <sup>14</sup>C-datering av funnene. Resultatet av dateringsanalysen kom som en stor overraskelse: skjelettene ble datert til mellom 1415 og 1440 e.Kr., med andre ord til middelalder. Materialet var således automatisk fredet under kulturminneloven (Sellevold 2005). Noen middelalderkirkegård i dette området var ikke tidligere kjent.

## Forvaltningsforventede funn

### *Heddal stavkirke, Notodden k., Telemark*

Notodden kommune skulle høsten 1988 fornye vann- og pumpeledningen som gikk tvers over tunet på prestegården ved Heddal stavkirke. Det som startet som en grøfteovervåkning ble til en arkeologisk undersøkelse da mange graver med relativt velbevarte skjeletter ble avdekket i grøftetraseen. Det var ikke dokumentert noen kirkegård på dette stedet, og man antok at gravene kanskje kunne være forhistoriske. Men da det begynte å fremkomme strikkede strømper ble det klart at gravene definitivt var fra ny tid. Senere viste <sup>14</sup>C-dateringer at gravene stammet fra århundreskiftet 1700 / 1800. Dette var en hjelpekirkegård som var anlagt i forbindelse med det store antall dødsfall i forbindelse med Napoleonskrigene og hungersnøden på begynnelsen av 1800-tallet. Et søk i arkivene viste at hjelpekirkegården faktisk var blitt vigslet, men den var siden blitt helt glemt. Grav- og skjelettfunnene ble ansett som et verdifullt kildemateriale til kunnskap om menneskene i Heddal i nær fortid, og om tekstiler og drakthistorie. Det ble besluttet at funnene skulle tas inn og magasineres ved Oldsaksamlingen – nå Kulturhistorisk museum (Brendalsmo, Sellevold et al. 1990).

### *Skjeberg kolerakirkegård, Sarpsborg k., Østfold*

I november 2008 kom det en henvendelse fra Fortidsminneforeningen avd. Østfold til Riksantikvaren vedrørende den nedlagte kolerakirkegården i Skjeberg. På kirkegården finnes en plate med oversikt over 14 navngitte individer som var gravlagte i 1834. Allerede i 1919 og 1920 ble det tatt inn skjelettmateriale fra denne kirkegården, og disse oppbevares i De Schreinerske Samlinger på Universitetet i Oslo. Riksantikvaren hadde spørsmålet om en fredning av kirkegården oppe i 1984 men kunne ikke på det tidspunktet gå inn for fredning fordi man manglet kunnskap om antall slike kirkegårder i landet (pers. medd., Jan-Erik G. Eriksson, november 2008). Fortidsminneforeningen avd. Østfold ønsker å gjøre kirkegården mer tilgjengelig for publikum, og eventuelt ta opp spørsmålet om fredning igjen.

### *Sola kirkeruin, Sola k., Rogaland*

Ruinen av middelalderkirken på Sola var blitt ombygget og brukt som privatbolig av marinemaler Johan Bennetter mellom 1871 og 1907. Etter 1907 falt kirken atter i ruin. I forbindelse med rekonstruksjon av ruinen og oppføringen av en moderne kirke oppå ruinen i 1986 gjennomførte Riksantikvaren utgravninger i og rundt ruinen. Mye av grunnen var blitt sjaktet ut i forbindelse med Bennetters konvertering av kirken til bolig og atelier, men ved de arkeologiske utgravningene ble det funnet mange graver og menneskelige levninger i jorden. Disse stammet både fra middelalder og nyere tid – det hadde vært begravelser ved Sola gamle kirke i over 600 år. De middelalderse levningene var automatisk fredet materiale som skulle tas inn til Arkeologisk museum i Stavanger mens det ikke fantes noen retningslinjer for håndteringen og forvaltningen av det etterreformatoriske materialet. Det lot seg ikke gjøre å skille mellom fredet og ikke-fredet materiale. Problemet ble løst ved at AmS bestemte at samtlige graver og funn skulle behandles som automatisk fredet materiale og alle funn ble innlemmet i museets samlinger (Sellevold and Hommedal 2008).

*Urnes stavkirke, Luster k., Sogn og Fjordane*

Behovet for retningslinjer ble meget klart i forbindelse med Riksantikvarens restaureringsarbeider i Urnes stavkirke i 2008. Gulvet i koret måtte åpnes, og alle kistene som befant seg der måtte flyttes ut av kirken. Men hva som videre skulle skje, og hvordan materialet skulle forvaltes, var høyst uklart. Kistene var fra 1700-tallet, og derfor ikke omfattet av fredningsbestemmelser, og det er ingen retningslinjer for håndteringen av slikt materiale. Siden det ikke dreide seg om fredet materiale var det ingen automatikk i at de skulle tas inn til et forvaltningsmuseum som fornminner. Det ble foreslått at de skulle graves ned på kirkegården, men Fortidsminneforeningens stedlige representant, Marit Bøen, mente at kistene i det minste burde registreres først. Løsningen ble at NIKU fikk i oppdrag av Riksantikvaren å bistå ved flyttingen av kistene og samtidig foreta en registrering av materialet (Sellevold 2008). Hva som videre skal skje med kistene og skjelettene er ikke avgjort. Kistene med sitt innhold av menneskelige levninger er et svært verdifullt kildemateriale til vår kunnskap om menneskene, deres liv og levekår på Ornes og i Norge på 1700-tallet. NIKU har foreslått at kisterestene med skjelettmaterialet bør plasseres i enkle trekasser og settes ned igjen under kirkegulvet, både for å ivareta de etiske aspektene i forvaltningen av kistene med levningene og for at materialet skal kunne være tilgjengelig for forskere i fremtiden (Sellevold 2008).

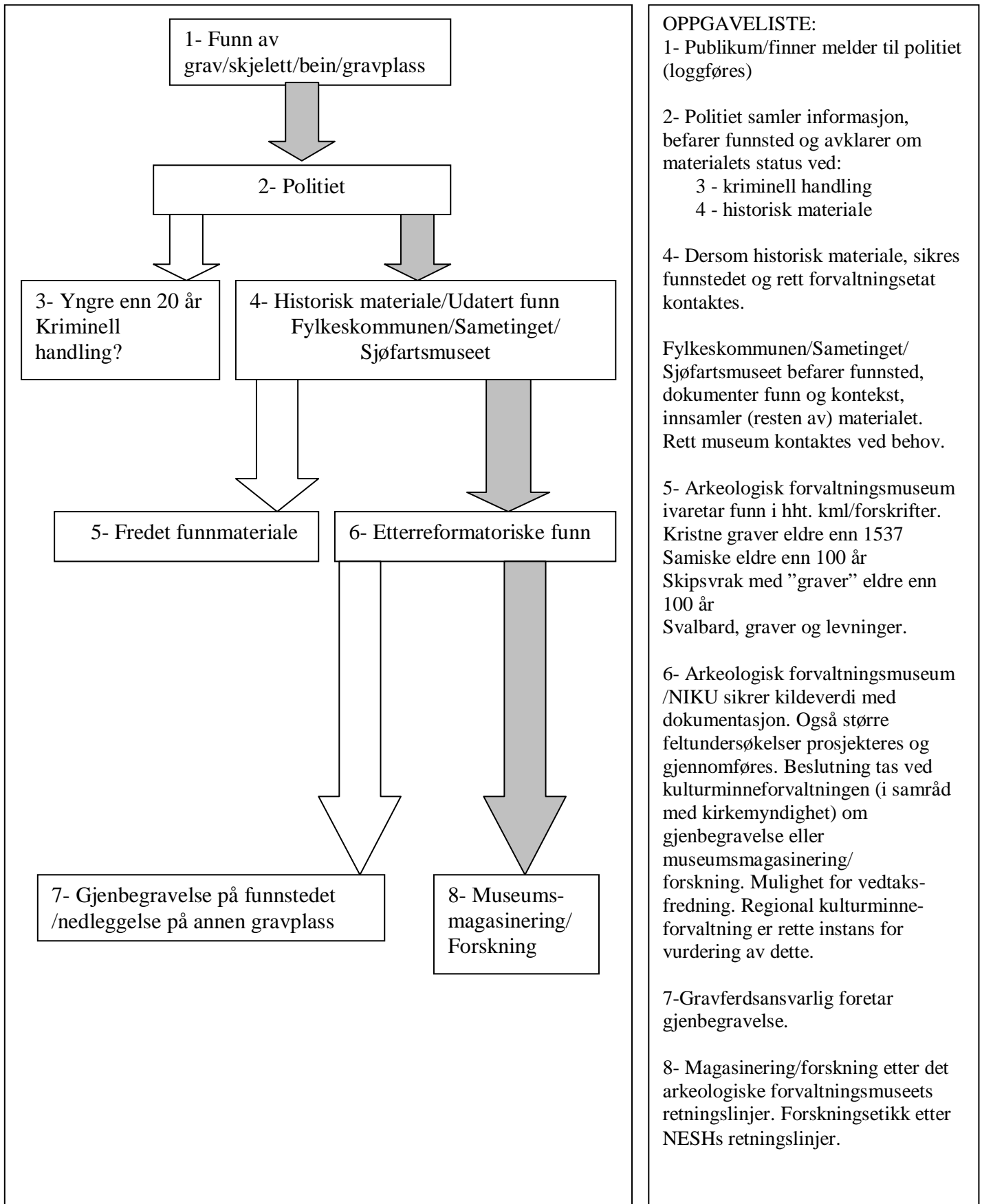
Et spesielt tilfelle:*Fitjar kirkegård, Fitjar k., Hordaland*

Den stående Fitjar kirke ble oppført i 1867. I 1994 skulle det graves dreneringsgrøfter på kirkegården. Dette gikk veldig galt. Uten at kulturminnemyndighetene var blitt varslet ble ca. 855 m<sup>2</sup> av kirkegården sjaktet ut ned til en dybde av 1,20 m og 1.700 m<sup>3</sup> jord ble fjernet. Riksantikvaren distriktskontor Vest måtte gripe inn og stanse arbeidet for å sikre eventuelle automatisk fredete kulturminner. De påfølgende arkeologiske undersøkelsene (utført av NIKUs distriktskontor Bergen, oppdragsgiver Fitjar kyrkjelege fellesråd) avdekket graver både fra nyere tid (<sup>14</sup>C-datert til mellom 1825 og 1955 e.Kr.) og middelalder (<sup>14</sup>C-datert til sen vikingtid/tidlig middelalder, 980-1025 e.Kr.), og ikke minst, forhistoriske kulturminner, et antatt fangstanlegg fra yngre steinalder (fire <sup>14</sup>C-dateringer daterte anlegget til mellom 5440 og 4465 f.Kr.) (Gellein 1997).

## 6. Forslag til retningslinjer for skjelett- og gravfunn fra nyere tid (guidance)

I det følgende gis forslag til retningslinjer for skjelett- og gravfunn fra nyere tid. Forskjeller i saksgangen for håndtering og forvaltning av forskjellige kategorier av skjeletter og graver gjør det hensiktsmessig å dele opp materialet i *uforutsette funn* og *forutsette funn*. **Figur 1, Saksgang for uforutsette skjelett- og gravfunn fra nyere tid**, og **Figur 2, Saksgang for forutsette skjelett- og gravfunn fra nyere tid**, nedenfor, illustrerer saksgangen for de to kategoriene. I den venstre kolonnen beskrives funnene og de forvaltningsansvarlige etatene. Piler mellom boksene viser saksforløpet. I den høyre kolonnen gis oppgavelister med forslag til retningslinjer med kommentarer og en beskrivelse av hvilke oppgaver de forskjellige forvaltningsansvarlige etater tar / bør ta seg av. Utdypende kommentarer til oppgavelisten i høyre kolonne følger etter hver figur.

Figur 1: Saksgang ved uforutsette skjelett- og gravfunn fra nyere tid



## Kommentarer til Figur 1: Saksgang for uforutsette skjelett- og gravfunn fra nyere tid

### *Ad 1: Funn av grav / skjelett / bein / gravplass*

I forbindelse med bygg- og anleggsarbeider av ymse slag hender det ikke sjelden at det fremkommer uforutsette spor og rester etter gravplasser, graver, bein og skjeletter. Ved slike funn skal finneren melde fra til sitt lokale politikontor som loggfører meldingen.

### *Ad 2: Politiet*

Politiet foretar en befarings på funnstedet og samler inn informasjon for å avklare om levningene / restene / sporene stammer fra de siste 20 årene, eventuelt om det kan være spor / levninger etter en kriminell handling, eller om det dreier seg om historisk materiale. Hvis det er tvil om dateringen vil politiet kunne rådføre seg med kulturhistorisk fagekspertise for å avgjøre spørsmålet.

### *Ad 3: Yngre enn 20 år*

Hvis levningene viser seg å være yngre enn 20 år vil politiet ta seg av funnet (funnene).

### *Ad 4: Historisk materiale / Udaterte funn*

Dersom levningene viser seg å være umulig å datere (udaterte funn) eller at det dreier seg om historisk materiale, vil politiet sikre funnstedet og ta kontakt med rette forvaltningsetat. Rett forvaltningsetat vil være fylkeskommunen, Sametinget eller Sjøfartsmuseet, alt etter funnsted og funnsammenheng. Fylkeskommunen / Sametinget / Sjøfartsmuseet befarrer funnstedet, dokumenterer funn og –kontekst og innsamler eventuelle rester av materialet. Fylkeskommunen / Sametinget / Sjøfartsmuseet tar kontakt med rett forvaltningsmuseum ved behov.

### *Ad 5: Fredet funnmateriale*

Det arkeologiske forvaltningsmuseet vil ivareta funn som er automatisk fredet under kulturminneloven. Dette gjelder kristne graver og levninger som er eldre enn reformasjonen i 1537, samiske graver og levninger som er eldre enn 100 år, skipsvrak med levninger som er eldre enn 100 år, og alle graver og levninger som blir funnet på Svalbard.

### *Ad 6: Etterreformatoriske funn*

Ved funn av levninger og gjenstander fra tiden etter reformasjonen i 1537 vil det arkeologiske forvaltningsmuseet eller NIKU – Norsk institutt for kulturminneforskning – sikre materialets kildeverdi med dokumentasjon. Større feltundersøkelser prosjekteres og gjennomføres. Beslutning om hva som videre skjer med funnene fattes av kulturminneforvaltningen eventuelt i samråd med kirkelig myndighet. Det kan dreie seg om gjenbegravelse av materialet, museumsmagasiner og eventuelt forskning på materialet. Det er mulighet for å foreta en vedtaksfredning (se Avsnitt 1.3 Begreper og definisjoner, ovenfor) ved spesielt verdifullt materiale. Regional kulturminneforvaltning (se Avsnitt 1.3) er rette instans for vurdering av dette.

### *Ad 7: Gjenbegravelse*

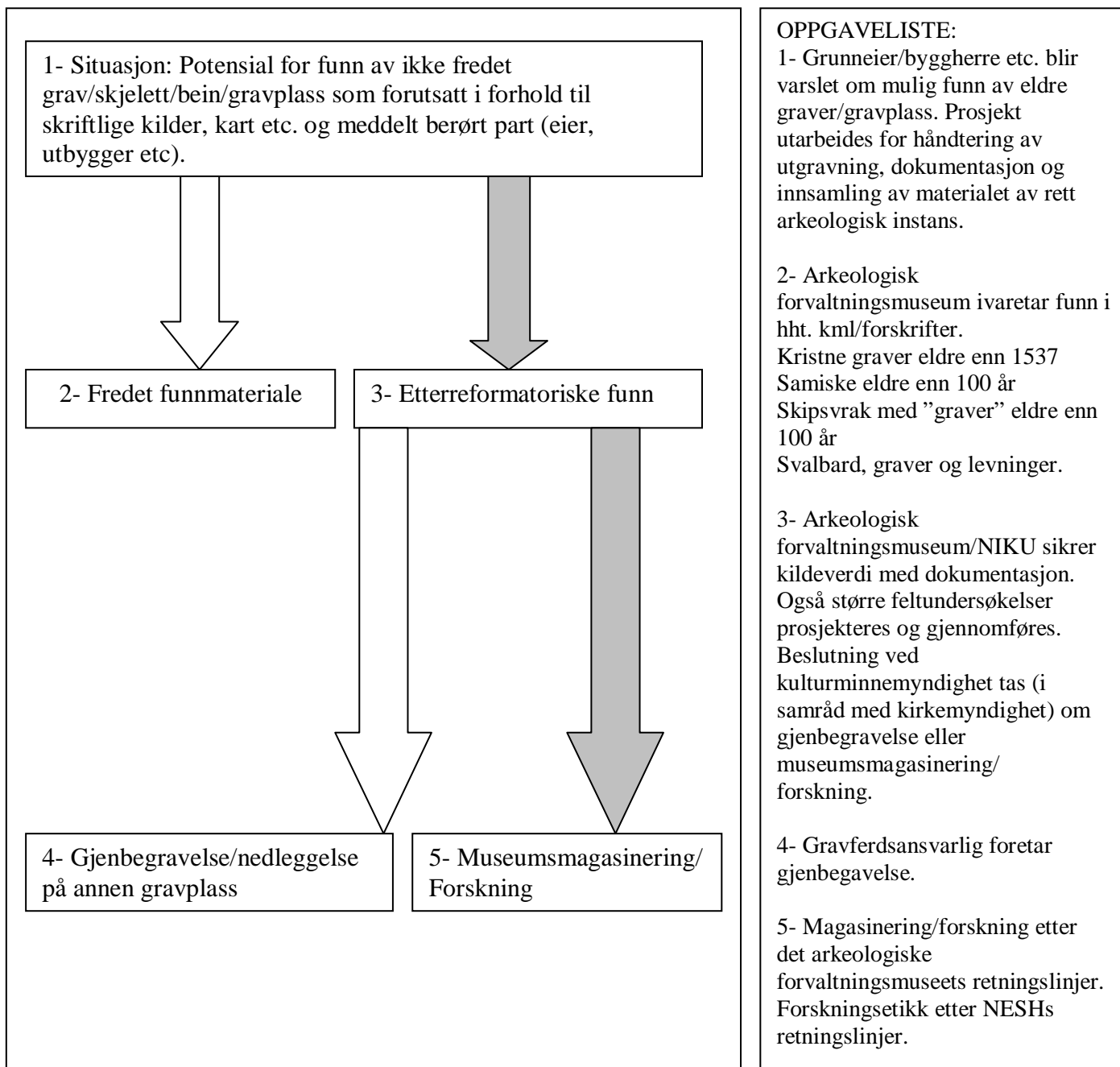
Hvis det besluttes at materialet skal gjenbegraves er det gravferdsansvarlig som foretar gjenbegravelsen.

### *Ad 8: Museumsmagasiner / Forskning*

Hvis det besluttes at materialet skal oppbevares vil det bli innlemmet i det arkeologiske forvaltningsmuseets samlingsmagasin etter museets retningslinjer. Hvis det skal foretas forskning på materialet skal dette skje i henhold til de forskningsetiske retningslinjene som er utarbeidet av NESH – Den nasjonale forskningsetiske komite for samfunnsvitenskap og humaniora, se <http://www.etikkom.no/retningslinjer/NESHretningslinjer/NESHretningslinjer/06>

➤ ***Forskningsprosjekter må forelegges Skjelettutvalget til uttalelse.***

Figur 2: Saksgang ved forutsette skjelett- og gravfunn fra nyere tid





## Kommentarer til Figur 2: Saksgang for forutsette skjelett- og gravfunn fra nyere tid

### *Ad 1: Situasjon: Potensial for funn av ikke fredet grav / skjelett / bein / gravplass*

Ved bygg- og anleggsarbeider plikter prosjektansvarlig / tiltakshaver å undersøke hvorvidt det er mulighet for å komme i kontakt med kulturminner. Slik informasjon finnes i skriftlige kilder, i arkiver, kart osv. Eventuell informasjon skal meddeles berørte parter (eier, utbygger etc.)

### *Ad 2: Fredet funnmateriale*

De fem arkeologiske forvaltningsmuseene, Kulturhistorisk Museum ved Universitetet i Oslo, Bergen Museum ved Universitetet i Bergen, Arkeologisk museum i Stavanger, Vitenskapsmuseet ved NTNU og Tromsø Museum ved Universitetet i Tromsø, ivaretar funn som er automatisk fredet etter kulturminneloven og denne lovens forskrifter. Det dreier seg om kristne graver som er eldre enn 1537, samiske graver som er eldre enn 100 år og skipsvrak med levninger som er eldre enn 100 år samt alle graver og levninger på Svalbard.

### *Ad 3: Etterreformatoriske funn*

Ved funn av graver og levninger fra tiden etter reformasjonen i 1537 sikrer de arkeologiske forvaltningsmuseene eller NIKU materialets kildeverdi gjennom dokumentasjon av funnene. Også større feltundersøkelser prosjekteres og gjennomføres av disse institusjonene. Beslutning om gjenbegravning eller museumsmagasiner og forskning tas ved kulturforvaltningen, evt. i samråd med kirkelig myndighet.

### *Ad 4: Gjenbegravelse / nedleggelse på annen gravplass*

I tilfelle det besluttes at funnet skal gjenbegraves vil gravferdsansvarlig foreta slik gjenbegravelse.

### *Ad 5: Museumsmagasiner / Forskning*

I tilfelle funnet skal oppbevares i museumsmagasin og forskes på, skal dette skje i henhold til det arkeologiske forvaltningsmuseets retningslinjer. Forskningsetikken skal følge retningslinjer for forskningsetikk som er formulert av NESH – Den nasjonale forskningsetiske komité for samfunnsvitenskap og humaniora, se:

<http://www.etikkom.no/retningslinjer/NESHretningslinjer/NESHretningslinjer/06>

➤ ***Forskningsprosjekter må forelegges Skjelettutvalget til uttalelse.***

## Referanser

- (2000). Rundskriv T-3/2000 Forvaltning av kirke, kirkegård og kirkens omgivelser som kulturminne og kulturmiljø. MD and KUF, Oslo 2000.
- (2005). Guidance for best practice for treatment of human remains excavated from Christian burial grounds in England. Church of England & English Heritage.
- (2006). Forskningsetiske retningslinjer for samfunnsvitenskap, humaniora, juss og teologi. NESH. Oslo, De nasjonale forskningsetiske komiteer.
- (2006). Lov om behandling av etikk og redelighet i forskning, Lov 2006-06-30 nr 56. Kunnskapsdepartementet.
- (2006). NOU 2006: 2 Staten og Den norske kirke. KKD, Oslo 2006.
- Bergin, A. 2007. "Muslimer får eget gravfelt i Slagen." Kirkegården 4/2007: 22.
- Brendalsmo, A. J., B. J. Sellevold, et al., Eds. 1990. Arkeologiske undersøkelser på Heddal prestegård. Varia 20 - Universitetets Oldsaksamling. Oslo, Universitetet i Oslo, Oldsaksamlingen.
- Gellein, K. 1997. Arkeologiske undersøkelser ved BRM 530 Fitjar kirkegård, 1997. Diverse arkeologiske oppdrag i Bergen og på Vestlandet 1996-97. NIKU Oppdragsmelding 056. A. R. Dunlop, K. Gellein and A. T. Hommedal. Oslo, NIKU: 71-84.
- Harby, S. 1990. "De glemte døde på Arbeidersamfunnets plass." St. Hallvard 3/1990: 6-14.
- Holand, I., N. Lynnerup, et al. 2000. Vurdering av den vitenskapelige verdi av De Schreinerske Samlinger ved Instituttgruppe for medisinske basalfag, Det medisinske fakultet, Universitetet i Oslo. Oslo, Innstilling fra en internasjonal vitenskapelig komite nedsatt av Det akademiske kollegium 7. sept 1999.
- Karlberg, I. 2001. Nødundersøkelse av skjeletter fra Bragernes gamle kirke før gjenbegravning. Rapport til Riksantikvaren. Oslo, Riksantikvaren: 1-5.
- KKD 2007. Krigsgravtjenesten.  
[http://www.regjeringen.no/nb/dep/kkd/Tema/andre/Internasjonalt\\_kirkesamarbeid/Krigsgravtjenesten.html?id=445108](http://www.regjeringen.no/nb/dep/kkd/Tema/andre/Internasjonalt_kirkesamarbeid/Krigsgravtjenesten.html?id=445108).
- Lampe, F., E. Dalen, et al. 2007. Rapport fra Riksantikvarens arbeid med minoritetenes kulturminner 2003-2006. Oslo, Riksantikvaren - The Directorate for Cultural Heritage.
- Lønning, I., M. Guhttor, et al. 1998. Innstilling fra Utvalg for vurdering av retningslinjer for bruk og forvaltning av skjelettmateriale ved Anatomisk institutt. Oslo, Universitetet i Oslo.

- Myrvoll, E. R. 2007. Samiske kirkegårder. Registrering av automatisk freda samiske kirkegårder i Finnmark, Troms og Nordland. NIKU Rapport 14 / 2007. G. Gundhus. Oslo, NIKU - Norsk institutt for kulturminneforskning.
- Sellevold, B. J. 1990. Christiania Tugthus' kirkegård. Rapport til Universitetets Oldsaksamling. Oslo, Universitetet i Oslo.
- Sellevold, B. J. 1990. "Likkister i veien." St. Hallvard 3/1990: 15-21.
- Sellevold, B. J. 2005. Skjelettfunn fra Smibakken 3, Langesund, Bamble k., Telemark. NIKU Rapport Antropologiske undersøkelser nr. 5-2005. Oslo, NIKU :1-5.
- Sellevold, B. J. 2006. Forvaltning av graver og skjeletter fra nyere tid. Rapport til Riksantikvaren. NIKU Arkeologiske utgravninger - Antropologiske undersøkelser rapport nr. 7-2006. Oslo, NIKU: 1-49.
- Sellevold, B. J. 2008. Kistebegravelser i Urnes stavkirke. NIKU Rapport Antropologiske undersøkelser 01-2008. Oslo: 1-33.
- Sellevold, B. J. and A. T. Hommedal 2008. "Archaeological Bones - The Anatomy of an Abandoned Churchyard." Norwegian Archaeological Review 41(1): 71-84.
- Solheim, T., B. J. Sellevold, et al. 1991. "Jørgen von Cappelens gravkammer. En odontologisk og antropologisk undersøkelse." Den norske tannlegeforenings tidende 1991:101: 524-530.
- Stene, K. 1997. Arkeologisk undersøkelse 1997, Kasernegt. 53/54 og Voldgt. 4. Gamle Fredrikstad. Rapport til Riksantikvaren. Oslo, Riksantikvaren: 1-17.
- Svestad, A. and S. Barlindhaug 2003. Samiske kirkegårder. Registrering av automatisk freda samiske kirkegårder i Nord Troms og Finnmark. NIKU Rapport 4 / 2003. G. Gundhus. Oslo, NIKU - Norsk institutt for kulturminneforskning.
- Teigum, I. 2003. Ein kyrkjegard på Sel. Bygdebok for Vågå og Sel, Sel og Vågå kommuner. Band 1: Frå dei eldste tider til 1600: 282.

## Vedlegg

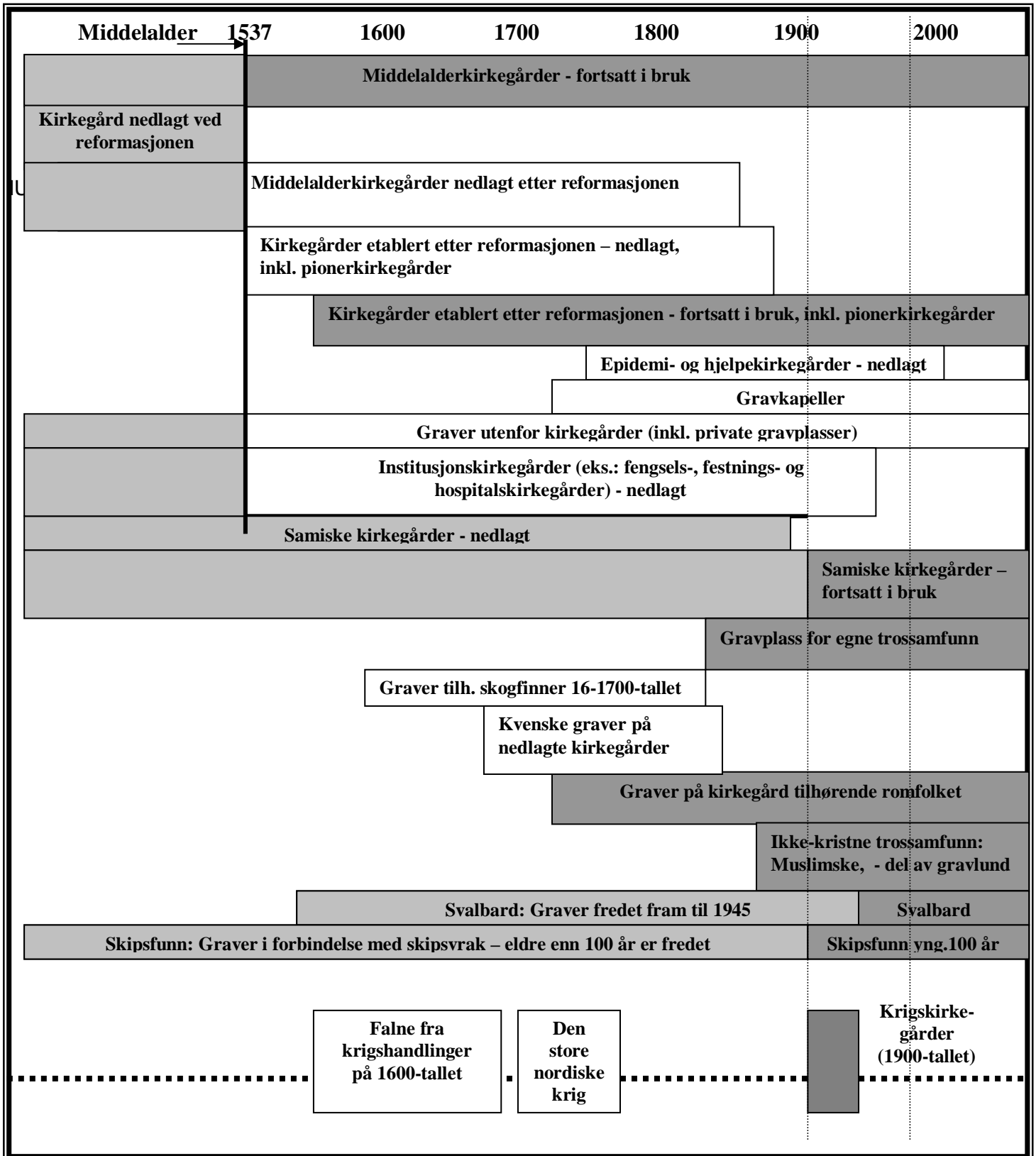
*Vernestatus for graver og skjeletter*

Skjematisk fremstilling

Kommentarer til den skjematiske fremstillingen

**VERNESTATUS FOR GRAVER OG SKJELETTER:** Figuren viser ulike typer av graver innenfor landets grenser. I følge kulturminneloven er graver eldre enn middelalderen og samiske graver eldre enn 100 år, automatisk fredet. Gravferdsloven gir beskyttelse til gravplasser i bruk: Tynne stiplede vertikale streker står for flytende grenser for vern på 100 og 40 år, og tykk stiplet horisontal strek nederst i figuren skiller mot utlandet.

□ Graver som ikke er beskyttet    ■ Kulturminneloven (Svalbardloven).    ■ Gravferdsloven



## **VERNESTATUS FOR GRAVER OG SKJELETTER: *Kommentarer til skjemaet***

Det finnes to kategorier av graver sett i lys av lovverket, nemlig graver som er omfattet av juridisk vern, og graver som ikke har juridisk vern. Skjemaet gir en oversikt over vernestatusen for forskjellige graver og gravplastyper.

To lover verner graver og skjeletter, nemlig *kulturminneloven* og *gravferdsloven*. Alle graver og skjeletter fra forhistoriske tider og fra middelalderen, dvs. alle graver og skjeletter fra tiden før reformasjonen i 1537, er automatisk vernet under kulturminneloven. Samiske graver som er eldre enn 100 år er også automatisk vernet under kulturminneloven. Skillet mellom graver med og uten automatisk juridisk vern er markert i skjemaet med en tykk mørk strek. Alt som er merket med grå skravur til venstre for denne streken er omfattet av kulturminneloven.

Gravferdsloven verner individuelle graver i festeperioden som normalt er 20 år, og verner kirkegårder i 40 år etter at disse er gått av bruk. Grensene for vern av den individuelle graven og av kirkegården er markert i skjemaet med tynne stiplede vertikale streker.

Konsekvensene av grensdragningene for vern i de to lovene er at et stort antall graver, gravplasser og skjeletter som stammer fra perioden mellom kulturminnelovens og gravferdslovens forordninger ikke er omfattet av noe juridisk vern.

### **Generelt om vern av kirkegårder**

Dagens kirkegårder er sammensatt av ulike områder, fra de som er automatisk fredet etter kulturminneloven og til hele den eksisterende kirkegården som er vernet etter gravferdsloven. Men dersom graven er eldre enn 20 år og yngre enn reformasjonen faller mange graver likevel utenfor disse to lovverkene når vi betrakter den kulturhistoriske verdien av gravstedene. Slike graver vil likevel i noen grad ha en beskyttelse så lenge kirkegården er i bruk og inntil 40 år etter at kirkegården er nedlagt. Etter denne tid må særskilte tiltak iverksettes dersom kirkegården skal ivaretas som vernet området.

### ***Middelaldersk kirkegård – fortsatt i bruk***

Middelalderen i Norge var fra 1030/50 til 1537 og kulturminner fra denne perioden er automatisk fredet i henhold til kulturminneloven. Når en kirkegård er definert som middelalderkirkegård, er den fredet enten den fortsatt er i bruk som kirkegård eller ikke.

Svært mange av dagens kirkegårder ble anlagt i middelalderen. Det kan ha vært om lag 1500 kirkesteder, hvorav ca. 600 fortsatt brukes som kirkegårder i dag. Riksantikvaren startet sammen med NIKU i 2002, et prosjekt med avgrensning av de middelalderske gravområdene som har vært i kontinuerlig bruk siden middelalderen og som ligger innenfor dagens kirkegårdsområder. Pr. 2007 er om lag halvparten av landets fylker gjennomgått. Kulturminnene og avgrensingen legges fortløpende inn i "Askeladden" som er et register over automatisk fredete kulturminner. Det fredete området omslutes av en sikringssone på minimum 5 meter fra avgrensningslinjen. Arbeidet utføres i henhold til Rundskriv T-3/2000 fra Miljøverndepartementet (MD) og Kirke-, undervisnings- og forskningsdepartementet (KUF) (2000), hvor intensjonen er at de fredete kirkegårdene skal reguleres til spesialområde bevaring i sammenheng med kommende kommunale reguleringsplaner.

Dersom den middelalderske kirkegården ligger mer enn 200 m fra dagens kirkegård, regnes den ikke som en del av den eksisterende kirkegården. Dersom den middelalderske

kirkegården ikke har vært sammenhengende i bruk i tiden etter 1945, regnes området som gått ut av bruk. Dette siste kan også gjelde enkelte felt på kirkegården og i spesielle tilfeller også for enkeltgravsted.

I forbindelse med reguleringsplaner for kirkestedene utarbeides det bestemmelser for bruk av kirkegården. Reguleringsbestemmelsene vedrørende ”spesialområde bevaring” skal sikre at det ikke skjer skade på det automatisk fredete kulturminnet, samtidig som området skal kunne videreføres som kirkegård. Det reguleres således til:

*”Spesialområde bevaring: Middelaldersk kirkegård” og med underformål:  
”kirkegård”.*

I planbestemmelsene skal det stå:

*”Middelalderkirkegården er et automatisk fredet kulturminne. Eksisterende graver kan benyttes som gravsteder, jfr. eksisterende gravkart av (dato / år). Øvrige inngrep i grunnen må ikke finne sted uten at der er søkt og foreligger tillatelse etter Kulturminneloven § 8 første ledd. Riksantikvaren er rette myndighet til å behandle og avgjøre søknaden.”*

Dette medfører at alle inngrep i grunnen, som ikke omfattes av begravelser i henhold til gjeldende gravkart, må det søkes om dispensasjon for, jf. kml. § 8 første ledd.

Rette forvaltningsmyndighet: Riksantikvaren.

### ***Middelaldersk kirkegård nedlagt ved reformasjonen***

I 1537 ble det tatt en kongelig beslutning om at Danmark-Norge ikke lenger var katolsk. Dette medførte at alt kirkegods tilfalt kongedømmet og at klostervesenet ble nedlagt. Kirkegårder knyttet til klosteranlegg skulle gå ut av bruk. Dette betyr at gravplasser ved klostre i sin helhet er å anse som automatisk fredete. Det skal påpekes at tross nedleggelsen var enkelte av anleggene i bruk i både 10 og 40 år etter reformasjonen (for eksempel Nonneseter kloster i Oslo til 1547, Varna kloster til 1570, Olavsklosteret i Stavanger til 1577). Arkeologiske undersøkelser ved Oslo bispegård i Gamlebyen har vist at horisontalt avsatte etterreformatoriske aktivitetsspor (kulturlag) forsegler den middelalderske kirkegården knyttet til Olavskirken og Olavsklosteret.

I Norge var det 31 klostre i middelalderen (i dag ligger fire av disse i Sverige). Anleggene var fordelt på syv klosterordener hvorav augustinerne og benediktinerne var de tallrikeste. Enkelte av anleggene er godt bevart (som Utstein kloster); andre ligger som ruiner i parkområder (klosteret på Hovedøya og Olavsklosteret i Oslo), mens andre bare har få fysiske rester bevart i grunnen (Nonneseter kloster i Oslo). Uavhengig av bevaringstilstand eller beliggenhet er disse anleggene og deres graver i sin helhet ansett som automatisk fredet.

I utgangspunktet fikk ikke endringen i 1537 noen direkte følge for de fleste norske kirkene som var sognekirker. I de tilfeller hvor sognekirkene lå i middelalderbyer som omtrent samtidig var utsatt for brann, ser det ut til at bruken av kirkene ble redusert eller at de til dels gikk ut av bruk, trolig fordi de geistlige byggherrene ikke lenger kunne bekoste gjenreising. Slike historiske opplysninger må fremskaffes for hvert kirkested, og opplysningene kan ikke anses å være allmenngyldig knyttet til reformasjonen.

Rette forvaltningsmyndighet: Riksantikvaren.

***Middelalderk kirkegård nedlagt etter reformasjonen***

Befolkningsøkning, forflytting, brann, krigsherjinger og andre forhold har medført nedleggelse av kirkesteder fra tiden mellom 1537 og i dag. I hovedsak har kirker og kirkegårder med mindre gunstig beliggenhet i forhold til samfunnsutviklingen blitt nedlagt. På disse stedene vil det forekomme graver som i henhold til kulturminneloven enten kan være automatisk fredet eller ikke fredet.

En middelalderkirkegård som ikke er i bruk vil enten ligge øde som kirkegård eller være en del av kirkegård i bruk, eller arealet vil være benyttet til annet formål som dyrkingsjord, beitemark, bebyggelse, veianlegg m.v. (se Rundskriv T-3/2000, s. 19 (2000)). På middelalderke kirkegårder som fortsatte å være i bruk etter reformasjonen men som senere ble nedlagt vil det arkeologiske materialet være sammensatt av fredet og ikke fredet materiale. Det kan være vanskelig å skille mellom disse kategoriene under gravingsarbeider og feltundersøkelser. Inntil brukbart dateringsmateriale foreligger prøver man å dokumentere kildeverdien på samme måte for begge funnkategorier.

Det er på disse nedlagte kirkestedene at problematikken vedrørende graver som ikke omfattes av juridisk vern blir spesielt tydelig.

Rette forvaltningsmyndighet: Riksantikvaren.

***Kirkegårder etablert etter reformasjonen – nedlagt***

Noen av kirkegårdene som ble anlagt etter reformasjonen gikk siden av bruk og ble nedlagt. Hvis kirkegårdene ble nedlagt for mer enn 40 år siden har gravene og skjelettene ikke noe juridisk vern. Hvis kirkegårdene ble nedlagt for mindre enn 40 år siden er gravene og skjelettene beskyttet av gravferdsloven.

Rette forvaltningsmyndighet: Hvis kirkegården ble nedlagt for mindre enn 40 år siden, Kirkelig Fellesråd, dvs. i praksis kirkevergen.

***Kirkegårder etablert etter reformasjonen – fortsatt i bruk***

De fleste av kirkegårdene som ble anlagt etter reformasjonen er i aktiv bruk i dag. På disse kirkegårdene er graver og skjeletter som er yngre enn 40 år beskyttet av gravferdsloven mens de øvrige gravene ikke har noe juridisk vern.

Alle levninger på en kirkegård har i prinsippet det samme vernet. Prinsippet i gravferdsloven er at man kan åpne en grav for gjenbruk når det kun er levninger igjen i form av større bein i graven. Gravferdsloven baserer seg på at skjeletter tar 20 år. Mange steder går det lenger tid. Der kan det være lokalt vedtatt med gjenbruk etter for eksempel 25, 30, 40, 50, 60 år, ut fra prinsippet om at det kun skal være større beinrester igjen av den avdøde når en brukt grav åpnes. Forskriften § 12, tredje ledd Gravlegging sier: ”Tidligere benyttet grav kan bare brukes på nytt når det ikke finnes annet enn grove knokler og kisterester etter tidligere gravlegging. Slike rester skal graves ned i bunnen av graven før ny gravlegging. Verdigjenstander som er gravlagt med en avdød og som ikke er å regne som løse kulturminner etter lov om kulturminner av 9. juni 1978 nr. 50 § 12, skal graves ned på tilsvarende måte”.

Kirkelig fellesråd eller gravfester kan bestemme om graven skal åpnes etter 20 år. Kirkelig fellesråd bestemmer over åpning av alle graver eldre enn 20 år når graven



ikke er festet. Er graven festet og eldre enn 20 år, bestemmer fester og fester alene om graven skal åpnes og brukes på nytt. Her står enkeltindivider sterkt. Fester kan tillate at hvem som helst blir gravlagt i ”sin” grav. Det er ikke noe krav om slektning, samboer osv.”

Såkalte ”pionérkirkegårder” fra etterreformatorisk tid, dvs. de første kirkegårdene i et område, har ikke noe formelt vern med mindre de kan defineres som samiske. Dette betyr for eksempel at kirkegårder fra 1600- og 1700-tallet i de norske kystområdene av Finnmark og Troms ikke har noen lovbeskyttelse selv om de har en stor kulturhistorisk kildeverdi som de første kirkegårdene i området som dokumenterer den første kirkehistorien der.

I samiske områder kan imidlertid norske etterreformatoriske kirkegårder inneholde samiske graver som er over 100 år og derfor automatisk fredet. Når det skal gjøres inngrep på slike kirkegårder, må tiltakshaver derfor vurdere om det kan være samiske graver på kirkegården. Hvis det er tilfelle, eller man er i tvil, må saken sendes over til Sametinget som regional kulturminneforvaltningsmyndighet. De vil så avgjøre om saken må dispensasjonsbehandles. For de etterreformatoriske kirkegårdene som er registrert som samiske, og som er lagt inn i databasen ”Askeladden,” må denne prosedyren alltid følges og saken sendes til Sametinget som førsteinstans.

Rette forvaltningsmyndighet: Kirkelig fellesråd, Sametinget

### ***Epidemi- og hjelpekirkegårder – nedlagte***

Særlig i det 18.- og 19. århundre ble det anlagt kirkegårder i forbindelse med stor dødelighet forårsaket av epidemier og andre befolkningskriser.

Noen slike kirkegårder er kjent, som for eksempel kolerakirkegårder i Oslo på Tøyen, i Skjeberg i Østfold, eller andre steder som for eksempel Valevåg i Bømlafjorden i Hordaland: Om komponisten Fartein Valen: ”I april 1934 ble Kirkegården ved havet fullført. Den opprinnelige inspirasjon til dette orkesterstykket var Paul Valéry's dikt *Le cimetière marin*. Mens Valen leste dette diktet, kom han til å tenke på en gammel, nedlagt *kolerakirkegård* i nærheten av hjemmet i Valevåg. Noen av hans slektninger var i sin tid begravet der, og på de ensomme stiene ved de tause og glemte gravene hadde han selv sittet i tanker mang en gang. Musikken er ikke en programmatisk gjengivelse av denne kirkegården. Den gir mer et inntrykk av den stemning komponisten selv fyltes med når han besøkte stedet.” (Fra internett 23.04.2004 vedr. Ultimafestivalen i Oslo 2007, ”Valen: En pioner i det 20. århundres musikk,” av Arvid O. Vollsnes).

Andre hjelpekirkegårder gikk i glemmeboken, for eksempel hjelpekirkegården på prestegårdsjordet ved Heddal stavkirke, som ble oppdaget ved en tilfeldighet. Den ble anlagt i forbindelse med den store dødeligheten på begynnelsen av 1800-tallet (Brendalsmo, Sellevold et al. 1990).

Rette forvaltningsmyndighet: Kjennes ikke - Fylkeskommunen?

### ***Gravkapeller***

På 1700-tallet begynte velsituerte borgere å bygge gravkapeller og gravkrypter for sine døde, enten under kirkene, i tilbygg til kirkene eller i separate små hus. Det finnes et relativt stort antall slike gravkapeller som inneholder kister og levninger i forskjellige bevaringstilstander.

Under svært mange kirker i fortsatt bruk finnes det begravelser under gulvet. Slike begravelser kan stamme både fra middelalderen og fra nyere tid.

Blant kjente gravkapeller fra nyere tid kan nevnes Rosenkrantz-familiens gravkapell i Rosendal og familien von Cappelens gravkapell i Nedre Eiker kirke (Solheim, Sellevold et al. 1991) osv. Noen gravkrypter og gravkapeller er fortsatt i bruk. I gravkapellet på Tanum kirke er det satt inn urner, og i gravmonumenter ved Nidarosdomen er det satt inn urner så sent som på 1970-tallet. I et kapell fra 1930-tallet ved Ullern kirke er det anlagt nisjer i veggen (et columbarium) til oppbevaring av urner, men nisjene er aldri tatt i bruk.

I 1805 kom det en forordning som forbød å begrave døde under kirkegulvene. Ved restaurering av kirker der slike levninger blir påtruffet har det vært en utbredt praksis å samle sammen de løse skjelettdelene og begrave dem ute på kirkegården, uten hensyn til levningenes alder.

Rette forvaltningsmyndighet: Kjennes ikke - Kirkelig fellestråd, Kirkevergen?

#### ***Graver utenfor kirkegårder (inkl. private gravplasser)***

Ikke så rent få graver er anlagt utenfor vigslede kirkegårder. Det kan dreie seg både om enkeltgraver og om private gravplasser med flere graver.

Blant enkeltgraver utenfor kirkegårder kan nevnes Edvard Griegs grav på Troldhaugen, Halvor Blinderens grav på Blindern og Jacob Breda Bulls grav i en gravhaug utenfor kirkegården i Rendalen. Blant private gravplasser er for eksempel Sonja Henie og Niels Onstads gravsted ved museet på Høvikodden, og gravplassen på Hovinsholm på Helgøya som ble anlagt 1827.

Private gravplasser har ingen beskyttelse etter gravferdsloven men kan ha et (sterkt) faktisk vern. For eksempel er Halvor Blinderens grav på Oslo byantikvars gule liste som bevaringsverdig, og det er mulig at flere av de kjente gravene utenfor kirkegårder er omfattet av et visst vern. Men det vil også være graver som ikke er kjent og som kan påtreffes ved anleggsarbeider og lignende.

Rette forvaltningsmyndighet: Kjennes ikke

#### ***Institusjonsgravplasser og -kirkegårder, nedlagt***

På 1700-, 1800-, og 1900-tallet ble det anlagt kirkegårder i forbindelse med institusjoner som hospitaler, fengsler, festninger (garnisoner) der mennesker tilbragte lange perioder av sine liv av forskjellige årsaker: sykdom, straff, arbeidssituasjon osv.

Slike institusjonsgravplasser fungerte gjerne i relativt korte tidsperioder. Blant eksempler på institusjonsgravplasser er tukthuskirkegårder som Christiania Tugthus' kirkegård i Storgaten 33 i Oslo og gravplassen knyttet til det psykiatriske sykehuset i Valen i Kvinnherad i Hordaland. Slike gravplasser har ikke noe vern.

Rette forvaltningsmyndighet: Kjennes ikke

#### ***Samiske kirkegårder – nedlagt***

Nedlagte samiske kirkegårder er vernet etter kulturminneloven så fremt noen del av kirkegården er eldre enn 100 år. I praksis vil nok derfor så godt som alle nedlagte samiske kirkegårder være fredet.

Slett ikke alle samiske kirkegårder er tilknyttet noen eksisterende kirke, og især gjelder dette de eldste kirkegårdene. Ved noen av disse har det tidligere eksistert en forsamlingsgamme, men i flere tilfeller er lokaliseringen både av gammen og kirkegården stort sett gått i glemmeboken. Opplysninger om dem er gjenfunnet i skriftlige kilder og noen ganger hos stedlige informanter. Man kan imidlertid ikke se bort fra at det kan eksistere flere slike kirkegårder enn de som hittil er registrert. Siden de ikke nødvendigvis er eller har vært tilknyttet en kirke, ligger de også noen ganger på uventede steder, godt utenfor dagens bebyggelse, eller på holmer og småøyer.

Rette forvaltningsmyndighet: Sametinget

### ***Samiske kirkegårder – fortsatt i bruk***

For samiske kirkegårder som fortsatt er i bruk gjelder samme regler som for andre kirkegårder, dvs. at graver yngre enn 40 år er beskyttet av gravferdsloven, mens graver eldre enn 100 år er beskyttet av kulturminneloven.

Samiske graver som er yngre enn 100 år men eldre enn 40 er ikke omfattet av noe juridisk vern. Dette er altså den eneste gruppen samiske graver som ikke har formell beskyttelse.

Riksantikvaren startet sammen med NIKU i 2002, et prosjekt med avgrensning av de middelalderske gravområdene som har vært i kontinuerlig bruk siden middelalderen og som ligger innenfor dagens kirkegårdsområder. Ved registreringen av samiske kirkegårder er det foreløpig ikke gjort noe forsøk på å skille ut enkelte deler av kirkegårder som fortsatt er i bruk, og der bare en del graver / områder er eldre enn 100 år og derfor automatisk fredet. Dette vil måtte gjøres i de enkelte tilfeller der det er aktuelt. Samtidig må man også være oppmerksom på at gravferdslovens flytende fredningsgrense fører til at stadig flere graver innenfor slike kirkegårder blir automatisk fredet (Svestad and Barlindhaug 2003; Myrvoll 2007).

Rette forvaltningsmyndighet: Kirken (og) Sametinget?

### ***Gravplass for egne trossamfunn***

Disse er omgitt av eget vern.

### **Nasjonale minoritetsgruppers graver**

Norge har fem definerte nasjonale minoriteter: skogfinner, kvener, rom (sigøynere), romani (tatere, de reisende) og jøder (Lampe, Dalen et al. 2007).

#### ***Kristne minoritetsgruppers graver***

*Skogfinner:* Skogfinnenes gravplasser ble anlagt på 1600-tallet og er nå nedlagt som egen kategori. Disse gravplassene er ikke vernet verken under kulturminneloven eller gravferdsloven.

*Kvener:* Kvenske graver fra 1700-tallet er ikke omfattet av juridisk vern, men de vil ofte ligge på kirkegårder som også inneholder lovbeskyttede samiske graver. Det er

ikke lett alltid å skjelne mellom samiske og kvenske graver, spesielt når man befinner seg i overveiende samiske områder.

*Rom:* Rom-folket (sigøynere) hadde og har ikke egne gravplasser. Deres graver finnes på kirkegårder og gravplasser rundt om i landet blant majoritetsbefolkningens graver. Roms graver kan være lett synlige, som for eksempel Karoli-familiens gravsted på Vestre Gravlund i Oslo.

*Romani:* Romani-folket hadde ikke og har ikke egne gravplasser. Som for rom finnes gravene blant majoritetsbefolkningens graver på ordinære kirkegårder og gravlunder rundt om i landet. Romani-graver er ikke lett identifiserbare.

### ***Ikke-kristne trossamfunns graver***

Når det gjelder ikke-kristne gravsteder i Norge er utgangspunktet etter gravferdsloven § 1 at gravlegging i Norge skal skje på offentlig kirkegård eller på gravplass anlagt av registrert trossamfunn i henhold til tillatelse etter *lov av 13. juni 1969 nr. 25 om trdomssamfunn og ymist anna*. Etter denne lovs § 18 kan "Kongen eller den han gjev fullmakt" (trolig Kirkedepartementet i praksis) samtykke i at et registrert trossamfunn får ha en egen kirkegård [*sic*] og evt. sette vilkår for dette. Gravferdsloven gjelder tilsvarende så langt den passer for slike "kirkegårder", det vil si at dersom det ikke eksplisitt er fastsatt noe annet i vilkårene for tillatelse til egen gravplass for trossamfunnet, vil de generelle reglene i gravferdsloven om bl.a. feste av gravsted og minimumsfredningstidene på hhv. 20 år for den enkelte grav og 40 år etter siste gravlegging for nedlagt "kirkegård", gjelde."

*Det mosaiske trossamfunn:* I Norge har vi tre jødiske gravlunder. I Trondheim ligger den jødiske gravplassen i Thomas von Westens gate, og i Oslo ligger de to jødiske gravlundene på henholdsvis Sofienberg og Helsfyr. Det mosaiske trossamfunn eier disse gravlundene og råder selv over dem. Gravene er ikke omfattet av gravferdsloven men har et sterkt faktisk vern. Jødiske graver er fredet og skal ligge uforstyrret til evig tid.

*Muslimske graver:* I de senere år har det vært en økende innvandring til Norge av muslimer. Fortsatt foretrekker mange å bli gravlagt i sine opprinnelige hjemland, men med årene ønsker flere og flere å bli gravlagt i Norge. Det finnes ennå ingen muslimske gravlunder; muslimske graver blir anlagt som egne felt på kristne gravlunder. Et eksempel er det nylig opprettede gravfeltet på kirkegården ved Slagen kirke der 93 kisteplasser i et hjørne av kirkegården er reservert for muslimer (Bergin 2007). Det finnes ikke noe særskilt vern for muslimske graver: de omfattes av gravferdsloven.

### ***Graver og skjeletter på Svalbard***

Etter Svalbardmiljølovens § 39 annet ledd er spor etter menneskegraver av alle slag ansett som *faste* kulturminner som er automatisk fredet uavhengig av alder. Det samme gjelder bein og beinrester i og på markoverflaten som *ikke* kan vurderes som spor etter *graver*.

Med til et automatisk fredet kulturminne hører en sikringssone rundt dets synlige eller kjente ytterkant på 100 meter i alle retninger, om ikke Sysselmannen fastsetter en annen avgrensning. Etter § 42 første ledd må ingen skade, grave ut, flytte, fjerne, forandre, tildekke, skjule eller skjemme et fredet fast kulturminne, eller sette i gang tiltak som kan medføre fare

for at slikt skjer. Etter § 44 første og annet ledd kan Riksantikvaren likevel gi tillatelse til tiltak som kan få slike følger. Det er Sysselmannen som ellers forvalter automatisk fredete faste kulturminner.

Rette forvaltningsmyndighet: Sysselmannen og Riksantikvaren. Sysselmannen har regional myndighet og Riksantikvaren har instruksjonsmyndighet vedrørende kulturminner. Gravferdsloven gjelder ikke på Svalbard.

### **Skipsfunn**

Mer enn 100 år gamle skipsfunn er vernet i henhold til kulturminneloven § 14. Reglene om skipsfunn omfatter alle deler av skipet og alt som har vært om bord, også (deler av) skjeletter av personer som befant seg om bord da skipet sank. Skipsfunn som er yngre enn 100 år er beskyttet etter gravferdsloven § 1, 2. ledd der det heter: *"Når en omkommet person ligger på havets bunn eller ute i naturen, utgjør dette en naturlig grav som ikke må berøres i annen hensikt enn å flytte hele legemet til kirkegård eller gravplass... eller utsettes for direkte forstyrrende eller krenkende virksomhet"*.

Uten særskilt tillatelse fra Riksantikvaren kan det ikke foretas potensielt skadelige inngrep i vernede skipsfunn. Sjøfartsmuseene har myndighet til å grave fram, flytte, granske og ta opp vernede skipsfunn, med unntak av skipsfunn på land fra oldtid og middelalder, der den samme myndigheten er tillagt de landbaserte forvaltningsmuseene.

Ved gravferdsloven av 7. juni 1996 – iverksatt 1. januar 1997 – har også falne i fly- og skipsvrak fått rettslig beskyttelse enten etter kulturminneloven eller gravferdsloven. Falne i fly- og skipsvrak fra 2. verdenskrig defineres som krigsgrav. "Krigsgravene står under den norske stats beskyttelse og er varig fredet".

Rette forvaltningsmyndighet: Riksantikvaren og Krigsgravtjenesten

### **Krigsgraver av ymse slag:**

Det finnes en rekke gravlunder / gravplasser med falne etter krigshandlinger, fra 1600-, 1700-, 1800- og 1900-tallet. Disse omfatter både norske og utenlandske personer.

Gravplasser med falne fra krigshandlinger på 1600-tallet og fra den store nordiske krig 1700 – 1721 er uten juridisk vern mens moderne krigskirkegårder er "uendelig fredet" i henhold til internasjonale forpliktelser. For så vidt mangler et norsk regelverk for håndtering og forvaltning av slike graver.

Ved Krigsgravtjenesten er det registrert 28.178 utenlandske falne som ligger begravet enten på egne gravlunder eller deler av kirkegårder, eller som enkeltgraver på kirkegårder. De aller fleste falne er sovjetiske som er gravlagt på 63 kirkegårder i Norge. Levningene av de 11.500 tyske falne er samlet på fem tyske krigskirkegårder (KKD 2007). Det finnes også gravplasser knyttet til fangeleirer, for eksempel på Nygårdsfjellet ved Narvik og Rotsundfjellet i Nord-Troms.

"Etter den annen verdenskrig ble det funnet et stort antall utenlandske falne fra forskjellige nasjoner i Norge, spredt over hele landet, gravlagt på krigskirkegårder og ordinære kirkegårder, ved militære anlegg og i utmark, i myrlendt og vanskelig tilgjengelig fjellterreng, ofte uten markering i terrenget" (fra Krigsgravtjenestens nettside). For å kunne forvalte disse gravene ble de samlet på færre steder. Krigsgravtjenesten forvalter andre nasjoners

krigsgraver og lønner oppsyn ved krigskirkegårdene på Tjøtta og i Botn i Saltdal. Ellers er det lokale myndigheter, kirkelige fellesråd eller privatpersoner etter godtgjørelse fra Krigsgravtjenesten som foretar årlige inspeksjoner for å kontrollere gravenes tilstand og foreta vedlikehold.

*Rette forvaltningsmyndighet:* ”Krigskirkegårder er underlagt Genevekonvensjonen av 12. august 1949 og administreres av Krigsgravtjenesten i Kultur- og kirke departementet” (2006), p. 134.

# NIKU publikasjonsliste/Publications

pr. 20. mars 2009

Fra 2003 avslutter NIKU tidligere serier og etablerer to nye, NIKU Rapport og NIKU Tema. F.o.m. 2001 er samtlige utgivelser tilgjengelig på [www.niku.no](http://www.niku.no) som pdf-filer.

Kontaktadresse/Publications can be bought from:

NIKU, Postboks 736 Sentrum, N-0105 Oslo

Tlf./Tel.: (+47) 23 35 50 00. Faks/Fax: (+47) 23 35 50 01

E-mail: [kirsti.e.sundet@niku.no](mailto:kirsti.e.sundet@niku.no)

Nye serier f.o.m. 2003

## NIKU Rapport

- 1 Bergstadens Ziir; Røros kirke. Tilstand og tiltak. *Brønne, J.* 2003. 97 s.
- 2 «Intet forandrer seg så ofte som fortiden». Om krusifiksene i Ringebu stavkirke. *Stein, M., Bronken, I. A., Nyhlén, T., Strandskogen, K. og E. S. Tveit.* 2003. 114 s.
- 3 Den bemalte og forgylte kalvariegruppen fra 1100-tallet i Urnes stavkirke. Konservering 2001-2003. *Frøysaker, T.* 2003. 89 s.
- 4 Samiske Kirkegårder. Registrering av automatisk freda samiske kirkegårder i Nord Troms og Finnmark. *Svestad, A. og Barlindhaug, S.* 2003. 15 s. *Utsolgt, kun som pdf-fil.*
- 5 Alterskapet i Grip stavkirke. Et 1700-talls alterskap fra middelalderen. Konservering 2001-2003. *Olstad, T.M.* 2003. 59 s.
- 6 Hamar Cathedral ruin. Archaeological investigations 1996-1998. *Reed, Stan.* 2005. 244 s. *Utsolgt, kun som pdf-fil.*
- 7 Samiske urgraver. Statusrapport med forslag til miljøovervåkingsprogram. *Myrvoll, E.R.* 2005. 37 s. (Finnes kun som pdf-fil på nettet. Utskrift kan bestilles hos NIKU.)
- 8 Lysekroner frå Nøstetangen glasverk. Dokumentasjon, vurdering av originalitet, sikring og konservering. *Bjørke, A.* 2006. 55 s.
- 9 Evaluering av digitale dokumentasjonssystemer for arkeologiske utgravninger. *Molaug, P.B., Petersén, A., Risan, T.* 2006. 19 s. (Finnes kun som pdf-fil på nettet. Utskrift kan bestilles hos NIKU.)
- 10 Kulturminneforvaltningens og planarbeidets historie på Røros. "Kulturav og verdiskaping. Økonomiske virkninger av kulturarven på Røros". Arbeidspakke 1. *Andersen, S. og Brønne, J.* 2006. 89. s. (Finnes kun som pdf-fil på nettet. Utskrift kan bestilles hos NIKU.)
- 11 Ikonene i St. Georgs kapell, Neiden, Sør-Varanger kommune. Kontekst, motiver, teknikk og restaurering. *Norsted, T.* 2006. 71 s. (Finnes kun som pdf-fil på nettet. Utskrift kan bestilles hos NIKU.)
- 12 Landskap og historie-GIS. Historisk landskapsanalyse i Vestre Slidre, Oppland. *Guttormsen, T. S.* 2007. 43 s. (Finnes kun som Pdf-fil på nettet. Utskrift kan bestilles hos NIKU.)
- 13 Konservering av Peter Reimers' altermalerier i Valle kirke, Lindesnes kommune i Vest-Agder. *Ford, T.-O. og Frøysaker T.* 2007. 30 s. (Finnes kun som pdf-fil på nettet. Utskrift kan bestilles hos NIKU.)
- 14 Samiske kirkegårder. Registrering av automatisk freda samiske kirkegårder i Finnmark, Troms og Nordland. *Myrvoll, E.R.* 2007. 36 s. (Finnes kun som pdf-fil på nettet. Utskrift kan bestilles hos NIKU.)
- 15 Kulturav som kapital. En analyse av kulturavskapitalens diversitet på Røros som et grunnlag for tenkning om verdiskaping. Delprosjekt 5 i forskerprosjektet "Verdiskaping Røros". *Guttormsen, T. S., & Fageraas, K.* 2007. 105 s + vedlegg. (Finnes kun som pdf-fil på nettet. Utskrift kan bestilles hos NIKU.)
- 16 Konservering av kirkeskip. Bønsnes kirke, Hole kommune i Buskerud. *Smith, H.* 2007. 22 s. (Finnes kun som pdf-fil på nettet. Utskrift kan bestilles hos NIKU.)
- 17 Kulturhistoriske registreringer. Porsangermoen – Halkavari skytefelt. *Barlindhaug, S., Risan, T. & Thuestad, A.E.* 2007. 127 s. (Finnes kun som pdf-fil på nettet. Utskrift kan bestilles hos NIKU.)
- 18 Flybåren laserskanning og registrering av kulturminner i skog. Fase 2. *Risbøl, O., Gjertsen, A.K., og Skare, K.* 2007. 33 s. (Finnes kun som pdf-fil på nettet. Utskrift kan bestilles hos NIKU.)

- 19 Kulturminneverdier i by mellom bevaring og byutvikling. Et kunnskapsgrunnlag. *Omland, A., Berg, S.K., Mehren, A. og Eldal, J.C.* 2007. 59 s. (Finnes kun som pdf-fil på nettet. Utskrift kan bestilles hos NIKU.)
- 20 Lokala röster och lokala värden. En studie av Ålgårds kyrkas betydelse för icke-kyrkogångare. *Grahn, W.* 2007. 43 s. (Finnes kun som pdf-fil på nettet. Utskrift kan bestilles hos NIKU.)
- 21 Alterskapet fra senmiddelalderen i Hadsel kirke – et alterskap attribuert til Lekagruppen. - Undersøkelser og behandling av alterskapet. Oppmåling av fire skap i Lekagruppen. *Olstad, T.M.* 2008. 83 s.
- 22 Flybåren laserskanning og registrering av kulturminner i skog. Fase 3. *Risbøl, O., Gjertsen, A.K., og Skare, K.* 2008. 43 s. (Finnes kun som pdf-fil på nettet. Utskrift kan bestilles hos NIKU.)
- 23 Maleriene i Fingalshula, Gravvik i Nærøy. *Norsted, T.* 2008. 101 s. (Finnes kun som Pdf-fil på nettet. Utskrift kan bestilles hos NIKU.)
- 24 Samiske helligsteder. Tradisjon – registrering – forvaltning. *Myrvoll, E.R.* 2008. 50 s. (Finnes kun som pdf-fil på nettet. Utskrift kan bestilles hos NIKU.)
- 25 Krusifikset og madonnaskapet i Hedalen stavkirke. Undersøkelse 2006-2008. *Stein, M. og Andersen, E.* 2008. 82 s.
- 26 Før og etter. Overvåking av tilrettelagte kulturminner. *Myrvoll, E.R. og Thuestad, A.E.* 2009. 128 s. (Finnes kun som pdf-fil på nettet. Utskrift kan bestilles hos NIKU.)
- 27 Interseksjonella konstruksjoner och kulturminnesförvaltning. *Grahn, W.* 2009. 60 s. (Finnes kun som pdf-fil på nettet. Utskrift kan bestilles hos NIKU.)
- 28 Kulturmiljøvurdering i Hamnerdalen – Larvik. *Berg, S.K., Hvinden-Haug, L.J. og Larsen, K.C.* 2009. 66 s + vedl.
- 29 Kulturmiljøbegrepet som teoretisk/analytisk begrep og som praktisk begrep for forvaltningen? *Molaug, P.B., Sollund, M.-L. B., Sæterdal, A.* 2009. 41 sider. (Finnes kun som pdf-fil på nettet. Utskrift kan bestilles hos NIKU.)
- 30 Visuell innvirkning på kulturminner og kulturmiljøer. En studie med utgangspunkt i vindparkutbygging på Lista. *Larsen, Kari, Jerpåsen, Gro.* 2009. 29 sider. (Finnes kun som pdf-fil på nettet. Utskrift kan bestilles hos NIKU.)
- 31 Evaluering av "Spesielle miljøtiltak i jordbruket" (SMIL). Freda og verneverdige bygninger og andre kulturminner og -miljøer. *Sætren, A.* 2009. 72 sider. (Finnes kun som pdf-fil på nettet. Utskrift kan bestilles hos NIKU.)

## NIKU Tema

- 1 Fortidens minner i dagens landskap. Status for automatisk fredete kulturminner i Eidskog kommune, Hedmark 2002. *Sollund, M.-L.* 2003. 20 s.
- 2 Fortidens minner i dagens landskap. Status for automatisk fredete kulturminner i Saltedal kommune, Nordland 2002. *Barlindhaug, S. og Holm-Olsen, I.M.* 2003. 22 s.
- 3 Fortidens minner i dagens landskap. Status for automatisk fredete kulturminner i Sandnes kommune, Rogaland 2002. *Haavaldsen, P.* 2003. 16 s.
- 4 Fortidens minner i dagens landskap. Status for automatisk fredete kulturminner i Skjåk kommune, Oppland 2002. *Binns, K.S.* 2003. 22 s.
- 5 NIKU strategiske instituttprogram 2001-2006. Verneideologi. NIKU-seminar 4. februar og 25. april 2002. *Seip, E. (red.)* 2003. 77 s.
- 6 Bevaring av samlingane ved fem statlege museer. Undersøkingar utført for Riksrevisjonen. *Bjørke, A.* 2003. 95 s.
- 7 På vandring i fortiden. Mennesker og landskap i Gråfjell gjennom 10 000 år. *Amundsen, H. R., Risbøl, O. & Skare, K. (red.)* 2003. 112 s. **Utsolgt, kun pdf-fil.**
- 8 Fortidens minner i dagens landskap. Status for automatisk fredete kulturminner i Bømlo kommune, Hordaland, 2003. *Binns, K.S.* 2005. 20 s.
- 9 Fortidens minner i dagens landskap. Status for automatisk fredete kulturminner i Horten kommune, Vestfold, 2003. *Sollund, M.-L.* 2004. 17 s.
- 10 Fortidens minner i dagens landskap. Status for automatisk fredete kulturminner i Lillesand kommune, Aust-Agder, 2003. *Sollund, M.-L.* 2004. 20 s.



- 11 Fortidens minner i dagens landskap. Status for automatisk fredete kulturminner i Sortland kommune, Nordland, 2003. *Holm-Olsen, I.M.* 2004. 17 s.
- 12 Landskap under press – Urbanisering og kulturminnevern. En studie med eksempler fra Nannestad og Stavanger. 2004. *Swensen, G., Jerpåsen, G., Skogheim, R., Saglie, I-L, Guttormsen, T.* S. 95 s.
- 13 Fortidens minner i dagens landskap. Status for automatisk fredete kulturminner i Sarpsborg kommune, Østfold, 2004. *Sollund, M.-L.* 2005. 29 s.
- 14 Fra vernesone til risikosone. Studier i middelalderbyene Bergen og Tønsbergs randsoner. *Nordeide, S.W.* (red.) 76 s.
- 15 Fortidens minner i dagens landskap. Status for automatisk fredete kulturminner i Skien kommune, Telemark 2005. *Sollund, M.-L.* 24 s.
- 16 Fortidens minner i dagens landskap. Status for automatisk fredete kulturminner i Grong kommune, Nord-Trøndelag 2005. *Sollund, M.-L.* 26 s
- 17 Fortidens minner i dagens landskap. Status for automatisk fredete kulturminner i Tromsø kommune, Troms 2005. *Holm-Olsen, I. M.* 22 s.
- 18 Kultur – minner og miljøer. Strategiske instituttprogrammer 2001–2005. *Egenberg I.M., Skar B. og Swensen, G.*(red.). 2006. 354 s.
- 19 Fortidens minner i dagens landskap. Status for automatisk fredete kulturminner i Fræna kommune, Møre og Romsdal, 2006. *Sollund, M.-L.* 2007. 19 s.
- 20 Fortidens minner i dagens landskap. Status for automatisk fredete kulturminner i Nord-Aurdal kommune, Oppland, 2006. *Sollund, M.-L.* 2007. 21 s.
- 21 Fortidens minner i dagens landskap. Status for automatisk fredete kulturminner i Eidskog kommune, Hedmark 2007. *Sollund, M.-L.* 2008. 20 s.
- 22 Fortidens minner i dagens landskap. Status for automatisk fredete kulturminner i Sandnes kommune, Rogaland 2007. *Sollund, M.-L.* 2008. 20 s.
- 23 Fortidens minner i dagens landskap. Status for automatisk fredete kulturminner i Saltedal kommune, Nordland 2007. *Thuestad, A.E.* 2008. 20 s.
- 24 Fortidens minner i dagens landskap. Status for automatisk fredete kulturminner i Skjåk kommune, Oppland 2007. *Thuestad, A.E.* 2008. 20 s.
- 25 Fortidens minner i dagens landskap. Status for automatisk fredete kulturminner i Guovdageainnu suohkan/Kautokeino kommune, Finnmark 2006. *Holm-Olsen, I.M. og Thuestad, A.E.* 2008. 19 s.
- 26 Fortidens minner i dagens landskap. Status for automatisk fredete kulturminner i Lillesand kommune, Aust-Agder 2008. *Sollund, M.-L. B.* 2009. 21 s.
- 27 Fortidens minner i dagens landskap. Status for automatisk fredete kulturminner i Bømlo kommune, Hordaland 2008. *Sollund, M.-L. B.* 2009. 21 s.
- 28 Fortidens minner i dagens landskap. Status for automatisk fredete kulturminner i Horten kommune, Vestfold 2008. *Sollund, M.-L. B.* 2009. 17 s.
- 29 Fortidens minner i dagens landskap. Status for automatisk fredete kulturminner i Sortland kommune, Nordland 2008. *Thuestad, A.* 2009. 20 s.

## Annet

Kulturminner – en ressurs i tiden (Jubileumsbok – NIKU 10 år). *Paludan-Müller, C. og Gundhus, G.* (Red). 2005. 184 s.