

NIKU Rapport 30

Visuell innvirkning på kulturminner og kulturmiljøer

En studie med utgangspunkt i vindparkutbygging på Lista

Kari Larsen
Gro Jerpåsen



Larsen, Kari, Jerpåsen, Gro. 2009. Visuell innvirkning på kulturminner og kulturmiljøer. En studie med utgangspunkt i vindparkutbygging på Lista. – NIKU Rapport 30. 29 sider.

Oslo, mars 2009

NIKU Rapport 30
ISSN 1503-4895
ISBN 978-82-8101-069-7

Rettighetshaver © Copyright Stiftelsen Norsk institutt for kulturminneforskning, NIKU.
Publikasjonen kan siteres fritt med kildeangivelse.

Redaksjon: Vigdis Andersen
Rapporten er ikke trykt, men er tilgjengelig som pdf-fil på www.niku.no

Forsidefoto: Visualisering av hvordan vindmølleparken vil se ut fra Rudjord. Fra KU
Landskap/Inter Pares.

Kontaktadresse:
NIKU, Storgata 2, 0155 Oslo

Postadresse:
NIKU
P.O:Box 736 Sentrum, NO-0105 Oslo
Tlf: 23 35 50 00
Fax:23 35 50 01

Tilgjengelighet: Åpen
Prosjektnummer: 1562746
Oppdragsgiver: Norges Forskningsråd

Faglig godkjenning hos NIKU: Hilde Amundsen

Sammendrag

Larsen, Kari, Jerpåsen, Gro. 2009. Visuell innvirkning på kulturminner og kulturmiljøer. En studie med utgangspunkt i vindparkutbygging på Lista. – NIKU Rapport 30. 29 sider.

I denne rapporten presenteres resultater fra undersøkelsen ”*Visuell innvirkning på kulturminner og kulturmiljøer. En studie med utgangspunkt i vindparkutbygging på Lista*”. Undersøkelsen inngår som en del av NIKUs strategiske instituttprogram CONTinuity and Change – cultural environments and sustainable landscape development (CONSENSUS) som pågår i perioden 2006-2010.

Denne rapporten tar for seg en undersøkelse på Lista, der vi har sett nærmere på ulike aktørers oppfatning av landskap og kulturminner stilt opp mot en planlagt vindparketablering og konsekvensene av denne. Hovedmålet med undersøkelsen har vært å fremskaffe empirisk kunnskap om hvordan ulike interessegrupper vurderer visuell innvirkning på kulturminner og kulturmiljøer. Hvilke kulturminner og kulturmiljøer er viktige for dem? Hvordan opplever de at den planlagte vindparken vil virke inn på disse kulturminnene og kulturmiljøene? Har deres synspunkter blitt hørt i prosessen? Er det ulike vurderinger, for eksempel mellom ekspert og lekmann og mellom lokale og regionale/nasjonale myndigheter og aktører?

Vår begrensete undersøkelse har blant annet gitt nyttig kunnskap om hvordan historiske landskaper verdsettes lokalt. I forbindelse med debatten omkring Lista Vindpark er det et sprik mellom hvilke verdier som vektlegges og uttales fra de regionale myndighetene og hva som vektlegges lokalt. For miljøforvaltningen ligger en stor utfordring i å fange opp og håndtere lokale verdier og oppfatninger – i tråd med utfordringer og forventninger innenfor Den Europeiske Landskapskonvensjonen. Det ligger også en stor utfordring i å forvalte og vurdere landskap, og i denne sammenhengen, det historiske landskapet. Mens fylkeskommunen i sine uttalelser har lagt mest vekt på innvirkningen vindparken vil ha på bygdeborgene som finnes i og nær planområdet, så utgjør bygdeborgene bare en liten del av det andre lokale informanter har lagt vekt på. De er mer opptatt av trusselen i forhold til det historiske landskapet. Undersøkelsen viser derfor at problemfeltet er bredere og går utover det å bare handle om visuell innvirkning på kulturminner og kulturmiljøer, og har satt lys på flere viktige problemstillinger i tilknytning til landskap, planprosesser og KU-systemet.

Nøkkelord: Kulturminner og kulturmiljøer – Landskap – Vindpark – Vindkraftverk – Arealplanlegging - Visuell innvirkning – Konsekvensutredning - Lista

Abstract

Larsen, Kari, Jerpåsen, Gro. 2009. Visual impact on cultural heritage. A case-study based on developing wind farms on the Lista peninsula, Norway. – NIKU Rapport 30. 29 pages. In Norwegian with English abstract.

In this report we present results from the study ”*Visual impact on cultural heritage. A case-study based on developing wind farms on the Lista peninsula, Norway.*” The study is a part of the Strategic Institute Programme at NIKU called CONTinuity and Change – cultural environments and sustainable landscape development (CONSENSUS). This programme runs from 2006 till 2010.

The report deals with a study on the Lista peninsula in South-western Norway, where we have looked into various parties’ perception of landscape and cultural heritage in relation to plans for development of wind farms and the environmental impacts of it. The main purpose

of the study has been to obtain empirical knowledge on how various stakeholders and interest groups assess visual impact on cultural heritage. Which cultural environments and objects are important to them? How do they consider the impact of the planned wind farm on these cultural environments and objects? How are their opinions and values assessed in the process? Are there differing opinions, for instance between experts and non-experts, between local and regional/national authorities?

Our limited study of the wind farm development at Lista and the involved participants has delivered useful knowledge on how historic landscapes are valued locally. In the debate related to the development of a wind farm there is a gap between what is emphasized and articulated as highly valuable by regional authorities and what is emphasized by the local community. Thus there is a great challenge for environmental government administration to intercept and handle local values and perceptions – as expressed in The European Landscape Convention. There are also important challenges in managing and valuating landscapes, and particularly historic landscapes. While the county authority in their statement mostly concentrated on the impact on hill fortresses within and in the vicinity of the wind farm area, these fortresses are only to a minor degree emphasized by local informants/inhabitants. The locals are more concerned about the wind farm being a threat to the historic landscape. The study shows that the issues at stake are broader and do not only concern questions on visual impact on cultural environments and objects. The study has also highlighted several important problems to be addressed concerning landscape, planning and environmental impact assessment.

Keywords: Cultural heritage – Landscape - Wind farm - Spatial planning - Visual impact - Environmental impact assessment - Lista

Forord

Denne undersøkelsen er utført som en del av NIKUs strategiske instituttprogram CONTinuity and Change - cultural environments and sustainable landscape development (CONSENSUS). Dette programmet har blant annet som målsetting å frembringe kunnskap om internasjonale og nasjonale landskapsforandringer og deres effekt på kulturmiljø som grunnlag for å utvikle metoder for strategisk konsekvensvurdering og indikatorer.

I undersøkelsen har vi sett på ulike aktørers oppfatning av landskap og kulturminner stilt opp mot en planlagt vindparketablering og konsekvensene av denne. En hovedmålsetting for undersøkelsen har vært å få mer kunnskap om visuell innvirkning på kulturminner og kulturmiljøer og landskap som grunnlag for metodeutvikling rettet inn mot konsekvensutredningsystemet og strategisk planlegging generelt. Samtidig har prosjektet gitt viktig kunnskap om hvordan historiske landskaper verdsettes lokalt/regionalt, og har satt lys på flere viktige problemstillinger i tilknytning til landskap, planprosesser og KU-systemet.

Undersøkelsen er utført av Gro Jerpåsen og Kari Larsen.

Oslo, november 2008

Innhold

Sammendrag.....	3
Abstract.....	3
Forord	4
Innhold	5
1 Visuell innvirkning på kulturminner og kulturmiljøer – bakgrunn og forskningsstatus	6
1.1 Innledning	6
1.2 Bakgrunn og internasjonal ramme.....	6
1.3 Forskningsstatus.....	8
2. Lista vindpark	10
2.1 Kulturminner og kulturmiljøer og vindkraft i Norge – noen utfordringer	10
2.2 Problemstillinger	11
2.3 Metode og datagrunnlag	11
2.4 Lista vindpark.....	12
2.5 Resultater	15
2.5.1 Om vindkraft.....	15
2.5.2 Om kulturminner og kulturmiljøer.....	17
2.5.3 Om planprosess og aktører	20
3. Diskusjon.....	22
Referanser	27

1 Visuell innvirkning på kulturminner og kulturmiljøer – bakgrunn og forskningsstatus

1.1 Innledning

I denne rapporten presenteres resultater fra undersøkelsen ”*Visuell innvirkning på kulturminner og kulturmiljøer. En studie med utgangspunkt i vindparkutbygging på Lista*”. Undersøkelsen inngår som en del av NIKUs strategiske instituttprogram CONTinuity and Change – cultural environments and sustainable landscape development (CONSENSUS) som pågår i perioden 2006-2010.

Undersøkelsen er en del av et større prosjekt på NIKU som har som hovedmålsetting å øke kunnskapen om hvordan store tekniske inngrep i landskapet påvirker kulturminner og kulturmiljø. Et særlig fokusområde er visuell innvirkning. Hva tåler et kulturminne eller kulturmiljø av inngrep eller endring i omgivelsene før det går ut over dets integritet, lesbarhet og kulturhistoriske kvaliteter generelt? Hva er relevante indikatorer, kriterier og metoder for å konkretisere slik indirekte virkninger – og hvordan skal de håndteres? Hvordan fastlå slike konsekvenser – hva er akseptabelt/ikke akseptabelt – og hvordan angripe dette metodisk i for eksempel KU? Dette er sentrale problemstillinger i prosjektet. Det er en målsetting at prosjektet skal frembringe kunnskap som grunnlag for å utvikle metoder for strategisk konsekvensvurdering og indikatorer. Vi ønsker å bruke vindkraftverk og kraftledninger som case, men med overføringsverdi også til andre typer store tiltak med visuell innvirkning på landskap og kulturminner, så som broer og steinbrudd.

Denne rapporten tar for seg første delundersøkelse, der vi har sett nærmere på ulike aktørers oppfatning av landskap og kulturminner stilt opp mot en planlagt vindparketablering og konsekvensene av denne. Hovedmålet med undersøkelsen har vært å fremskaffe empirisk kunnskap om hvordan ulike interessegrupper vurderer visuell innvirkning på kulturminner og kulturmiljøer. Hvilke kulturminner og kulturmiljøer er viktige for dem? Hvordan opplever de at den planlagte vindparken vil virke inn på disse kulturminnene og kulturmiljøene? Har deres synspunkter blitt hørt i prosessen? Er det ulike vurderinger, for eksempel mellom ekspert og legmann, mellom lokale og regionale/nasjonale myndigheter og aktører? Dette er noe av det vi har ønsket å få svar på.

I første del av rapporten redegjøres for bakgrunn for prosjektet og forskningsstatus på feltet. Del 2 oppsummerer resultatene fra undersøkelsen som ble gjort på Lista, og i del 3 diskuteres funnene i relasjon til de problemstillingene vi har ønsket belyst.

1.2 Bakgrunn og internasjonal ramme

Oppmerksomheten mot omgivelsenes innvirkning på opplevelse, forståelse og ivaretagelse av kulturminner og kulturmiljøer har vært økende de siste årene. Internasjonalt har denne tematikken vært satt på agendaen, ikke minst gjennom UNESCOs og ICOMOS' arbeid omkring verdensarv og begrepet buffersone, og i norsk sammenheng blant annet omkring bruken av kulturminnelovens § 3 om utilbørlig skjemming.

Internasjonalt har problematikken særlig vært satt på dagsorden i byene, først og fremst i byutviklingsspørsmål knyttet til strategier og ønsker om fortetting og bygging av høyhus (se f.eks. Tavenor 2007). Debattene har blant annet gått på høyhus som byform, bokvalitet og nærmiljøvirkninger (skyggekast, vind etc.), men også virkninger i forhold til bylandskapet generelt, byens silhuett og forholdet til eksisterende bebyggelse (konkurransen, underordning etc.). I London stod debatten i en planlagt utbygging av høyhus ved Themsen særlig om

virksomheten i forhold til St. Pauls katedralen som ville gå fra å være et landemerke og særpreg i byens silhuett til å bli nesten usynlig i Londons "skyline" (Tavenor 2007).



Figur 1. Høyhus i Singapore, med historisk bysentrum i forkant (Foto: Inge Lindblom, NIKU).

I norsk sammenheng har problematikken også vært aktualisert i flere sammenhenger, blant annet knyttet til planer om bygging av høyhus (ref. debatten om høyhus i Oslo og Riksantikvarens innsigelser vedr. Melange hotell i Tromsø, Kristiansund, Skien og Waldemars hage), men også i saker knyttet til andre større tekniske inngrep i landskapet, som steinbrudd, broer og vindparker. Imidlertid foreligger det lite litteratur på feltet, særlig gjelder dette i forhold til kulturhistoriske interesser. Litteratur og forskning finnes imidlertid i forhold til høyhus og byutvikling generelt. Når det gjelder de kulturhistoriske aspektene, viser debattene som følger disse sakene at det i første rekke er en debatt om de visuelle og estetiske konsekvensene av inngrep, og ikke eventuelle andre indirekte virkninger (som f.eks. endringer i grunnvannstand, rystelser, endret tilgjengelighet etc.).

NIKU ser et behov for økt kunnskap om hvordan tekniske inngrep i landskapet påvirker kulturminner og kulturmiljøer, og har derfor innenfor SIP-programmet initiert et prosjekt som tar for seg visuell innvirkning spesielt. I prosjektet tar vi empirisk utgangspunkt i vindkraftverk og kraftledninger, men intensjonen er at det vil ha overføringsverdi også til andre typer store tiltak med visuell innvirkning på landskap og kulturminner, så som broer, steinbrudd, grustak og industribygg.

Foreliggende rapport er en del av dette prosjektet, og tar for seg den begrensede undersøkelsen vi har gjort på Lista i tilknytning til den planlagte Lista vindpark. Hovedmålet med delundersøkelsen har vært å fremskaffe empirisk kunnskap om hvordan ulike interessegrupper vurderer visuell innvirkning på kulturminner og kulturmiljøer. Utover denne undersøkelsen arrangerte NIKU i april 2008 en workshop for involverte aktører når det gjelder vindkraft, kulturminner og kulturmiljøer i Norge. I tillegg jobber vi parallelt med et oppdrag for Norges vassdrags- og energidirektorat (NVE) om utarbeiding av kriterier og en

veileder for vurdering av visuell innvirkning på kulturminner og kulturmiljøer. I 2009 planlegger vi å supplere foreliggende undersøkelse med en gjennomgang av forvaltningens praksis i forhold til visuell innvirkning på kulturminner og kulturmiljøer, og intensjonen er at prosjektet samlet sett vil bli presentert i en vitenskapelig artikkel i løpet av 2009/2010.

Overordnede forskningsproblemstillinger:

- A. Hvilke konsekvenser medfører visuell innvirkning på kulturminner og kulturmiljøer?
- B. Hvordan argumenteres det for visuell innvirkning?

Hovedmål:

Økt kunnskap om hvordan større arealinngrep virker inn på kulturminner og kulturmiljøer og landskap – med fokus på visuell innvirkning

Delmål:

1. fremskaffe empirisk kunnskap om hvordan ulike interessegrupper vurderer visuell innvirkning på kulturminner og kulturmiljøer
2. bruke denne innsikten til å diskutere handlingsalternativ i forhold til håndtering av visuelle konsekvenser av større arealinngrep på kulturminner og kulturmiljøer og landskap.

1.3 Forskningsstatus

Søk i internasjonal litteratur på emnet visuell innvirkning på landskap, kulturminner og kulturmiljøer, viser et sammensatt bilde. Forskning på visuell innvirkning generelt er et stort og komplekst felt, både mht. til disipliner, teori, metoder og empiri. Temaet spenner vidt innenfor mange vitenskaper og fag, og omfatter alt fra studier av visuell persepsjon til estetikk, men av interesse for oss er i første rekke den betydelige forskningen knyttet til visuell innvirkning på landskap.

Det finnes mye litteratur som går på landskap og visuell innvirkning, og også i relasjon til vindparketableringer, konsekvensutredninger og planlegging for øvrig. Mye av denne litteraturen har ofte en teknisk innfallsvinkel i tilknytning til blant annet konsekvensutredningsmetodikk (f.eks. ulike metoder for visualiseringer, tekniske måter for å måle visuell innvirkning med utgangspunkt i digitale synlighetsanalyser med mer– f.eks. Sibille et al 2007; Shang & Bishop 2000). Flere studier og publikasjoner drøfter imidlertid også temaet vindkraft i forhold til estetikk og persepsjonsstudier (f.eks. Boone 2005; Saito 2004). Spørsmål knyttet til visuell innvirkning, landskap og planlegging (inkludert KU) forenes ofte i holdningsundersøkelser (Johansson og Laike 2007; Devine-Wright 2005; Dudleston 2000).

Når det gjelder internasjonal litteratur på temaet visuell innvirkning på kulturminner og kulturmiljøer, viser det seg raskt at det er gjort relativt lite undersøkelser o.l. med denne vinklingen. Der finnes blant annet svært få vitenskapelige artikler som tar for seg visuell innvirkning på kulturminner og kulturmiljø. Noe litteratur finnes, oftest i form av rapporter, utredninger og innlegg på konferanser. Gjennomgående i de litteratursøk vi har gjort, er det to begreper eller tilnærminger som er dominerende. Det ene omfatter begrepet "*Setting*" (Mairi 2005, Masser 2006, Historic Scotland 2007) som nok kan likestilles med vårt "kulturmiljøbegrep", og det andre er betydningen av effekter på "*Historic Landscape Character*" (Linge og Campbell 2007; English Heritage 2007). Vi vil se nærmere på teorigrunnlag og begrepsforståelse- og anvendelse i en kommende artikkel om visuell innvirkning, men her bare kort vise til at English Heritage har definert begrepet "*setting*" slik: "*The surroundings in which a place is experienced, embracing an understanding of perceptible evidence of the past in the present landscape*" (English Heritage 2007:60). Vi

vrderer at begrepet "setting" har en mer uttalt vektlegging av opplevelsesverdi og visuelle hensyn enn det norske kulturmiljøbegrepet.

Flere artikler og rapporter omhandler synlighet, siktlinjer og sammenheng mellom kulturminner (funksjonelt og visuelt). Ganske få går nærmere inn på hvilken betydning visuell innvirkning har, men nøyer seg med å slå fast at det har en betydning for opplevelsesverdien. Avstand, landskapsskala og kulturminnets "setting" er kriterier som trekkes frem (Masser 2006, Discussion papers no.2 og no.7 fra Historic Places Trust 2007).

For øvrig fremheves det i publikasjoner som omhandler KU-systemet, at metodikken for vurdering av visuell innvirkning på kulturminner og kulturmiljøer er mangelfull, og tar til orde for bedre integrering av landskap og kulturminner i konsekvensutredninger, uten at dette drøftes videre (Lambrick og Hind 2005; Langstaff og Bond 2002).

Søk i internasjonal litteratur rettet spesielt mot vindkraft og kulturminner og kulturmiljøer viser at det er gjort svært lite internasjonal forskning eller undersøkelser av hvordan vindparker virker inn på kulturminner og kulturmiljøer og på vår opplevelse av de berørte kulturminner og kulturmiljøer. Imidlertid foreligger det mye litteratur i form av survey-undersøkelser, forskningsrapporter, artikler og ulike forvaltningsdokumenter om ulike aktørers oppfatning av vindparker i forhold til turisme, landskap/landskapsbilde/estetikk/visuell innvirkning og fornybar energi/miljøvennlig energi. Heller ikke norske undersøkelser om lokale holdninger og vindkraft har hatt særlig stort fokus på kulturminner og kulturmiljøer (se f.eks. Thele 2006; Bjørgen 2005; Knagenhjelm og Sataøen 2005). I Norge er det ikke foretatt noen systematisk kartlegging av folks holdninger til store vindmøller i landskapet generelt, men erfaringene fra ulike prosjekter, som for eksempel på Stadtlandet og Smøla, viser at meningene er delte. Variasjonen kan dessuten være stor fra kommune til kommune, og fra ett berørt lokalsamfunn til et annet. Opinionsundersøkelser i ulike europeiske land, som England, Skottland, Sverige og Spania, viser ellers stort sett at en majoritet av befolkningen har et positivt syn på vindmøller i landskapet (se f.eks. Damborg udat., MORI 2002 og Brauholtz & McWhannell 2003).

2. Lista vindpark

2.1 Kulturminner og kulturmiljøer og vindkraft i Norge – noen utfordringer

Norge har gode naturlige forutsetninger for utvikling av vindkraft som fornybar energi. Det er et nasjonalt mål å produsere 3 Twh vindkraft innen 2010, og det foregår for tiden en storstilt planlegging av vindkraftverk med tilhørende kraftledninger og annen infrastruktur langs kysten av Norge og Europa for øvrig. Pr. 1. september 2008 er 17 vindparker satt i drift i Norge, 19 har fått konsesjon, men er ikke igangsatt, det er søkt konsesjon for 42 anlegg og varslet oppstart av planlegging av 81 anlegg. 10 søknader om konsesjon er blitt avslått. Det er en tydelig tendens at vindparkene øker i antall og størrelse, og at det i enkelte regioner blir "clustre" av flere tilgrensende anlegg.

Utnyttelsen av vindkraft bør være bærekraftig og balansert i forhold til andre samfunns- og miljøinteresser. Dette er et viktig aspekt når en skal veie miljøinteresser mot hverandre (Warren et al. 2005). Det er viktig at faglige og politiske avgjørelser baserer seg på tilstrekkelig vitenskapelig kunnskap, og at lokale myndigheter forstår konsekvensene av vindkraftutbygging (Miljøverndepartementet 2006). De visuelle og estetiske effektene av vindkraftverk er ofte vektlagt ulikt lokalt og nasjonalt, blant annet fordi utgangspunktet for debatten er uklar og utilstrekkelig. Selv om de visuelle effektene av vindkraftverk har vært mye diskutert, er det få eksempler på vitenskapelige undersøkelser av virkningene på kulturminner og kulturmiljøer. Vi vet derfor lite om effekten av disse storstilte anleggene på kulturminner og kulturmiljøer. Etter det vi kjenner til er det ikke gjort evalueringer eller etterundersøkelser av slike anlegg i forhold til kulturminneinteressene. Også Riksantikvaren har påpekt at det er behov for å utvikle metodikk og kriterier mht. til vurdering av visuelle virkninger av vindkraftverk i norske landskap (Riksantikvaren 2005:7). Bedre kunnskap om effektene vil bidra til bedre grunnlag for beslutninger.



Figur 2. Martine Pennes hus, også kalt Penne-huset, et tradisjonelt Lista-hus der bolig og fjøs-/løedel er bygget sammen (Foto: NIKU)

2.2 Problemstillinger

Denne rapporten tar for seg en avgrenset studie av planene om etablering av vindpark på Lista. I undersøkelsen har vi sett nærmere på ulike aktørers oppfatning og vurdering av visuell innvirkning på kulturminner og kulturmiljøer. Hovedmålet med denne undersøkelsen har vært å fremskaffe empirisk kunnskap om hvordan ulike interessegrupper vurderer visuell innvirkning på kulturminner og kulturmiljøer. Hvilke kulturminner og kulturmiljøer er viktige for dem? Hvordan opplever de at den planlagte vindparken vil virke inn på disse kulturminnene og kulturmiljøene? Hvordan opplever de at deres synspunkter blir ivaretatt i prosessen? Er det ulike vurderinger, for eksempel mellom ekspert og legmann, mellom lokale og regionale/nasjonale myndigheter og aktører? Dette er noen av de spørsmålene vi har ønsket å få svar på. Vi går ikke inn på egne vurderinger av konsekvenser av vindparken i denne rapporten.

2.3 Metode og datagrunnlag

Vi har valgt Lista vindpark som studie-område i undersøkelsen fordi konfliktene omkring visuell innvirkning på kulturminner og kulturmiljøer og landskap her har vært tydelige. Det har vært polariserte og tydelige diskusjoner – og stor interesse både lokalt og nasjonalt. Mange interessegrupper har vært aktive i debatten, både politikere, forvaltning, grunneiere og lokale lag og organisasjoner. Av betydning for valg av studieområde har også vært at kulturminneforvaltningen klart har vektlagt de negative visuelle konsekvensene av vindparken på kulturminner og kulturmiljøer. Pr. september 2008 foreligger ingen endelig avgjørelse i saken mht. til innsigelser og klager på konsesjonsvedtaket.

Vi har lagt opp undersøkelsen med kvalitative metoder, der vi med utgangspunkt i bruk av intervjuer og litteratur som primære kilder, har ønsket å gå i dybden i den konkrete saken. Metoden er valgt fordi den gir mulighet til å gå nærmere inn på enkelte problemstillinger, presisere underliggende forklaringer på viktige elementer og sette dette inn i en videre sammenheng. Det gir også mulighet for å gå dypere inn i underliggende årsaker, f.eks. ved å stille utdypende spørsmål, forklarende spørsmål – noe som har vært viktig for oss i forhold til målsettingen om å få mer kunnskap om hvordan ulike aktører vurderer visuell innvirkning.

Vi vil også understreke at undersøkelsen har karakter av forundersøkelse med eksplorerende tilsnitt i den forstand at den vil kunne skaffe oss mer informasjon om problemstillinger knyttet til kulturminner og visuell innvirkning som vil kunne være nyttige for oss i det videre arbeidet (jf. ovenfor om SIP). Funnene vil således kunne danne grunnlag for et hovedprosjekt som i større grad skal gå i dybden i forhold til en del av de problemstillingene som reises.

En svakhet ved denne type kvalitative undersøkelser er at funnene ikke kan sies å være representative, men derimot gir det muligheter for å gå dypere inn i problemstillinger. Slike undersøkelser har dessuten vist seg fruktbar når det gjelder å utforske felt som det ikke er gjort så mye på før. Målet med undersøkelsen på Lista er derfor ikke generaliserbarhet, men i stor grad bevisstgjøring rundt aspekter som er generelle/aktuelle og hva som er viktige elementer i lokale holdninger. Hovedfunn i undersøkelsen vil bli trukket ut og satt i sammenheng med generell litteratur på feltet.

Til grunn for denne undersøkelsen ligger intervjuer og litteratur/dokumenter i form av konsekvensutredninger, høringsuttalelser og politiske dokumenter (regionalt og lokalt nivå). Vi har også lagt vekt på å gå gjennom avisartikler, ettersom de gir viktig informasjon om debatten i lokalsamfunnet; omfanget av den, og hvem som deltar. De viser også hvilke deler av debatten som er ført frem/presentert for leserne, og hvordan leserne har reagert på denne vinklingen/presentasjonen. Dokumentene har dannet et bakteppe ved utarbeiding av intervjuguiden, og er ikke brukt til en selvstendig, sammenlignende studie – i første rekke

fordi utvalget dokumenter er noe tilfeldig, og ikke vil kunne gi et tilstrekkelig bilde av problemstillingen. Dokumentene har derfor i første rekke vært viktig kildemateriale som har gitt kunnskap om lokale og planfaktiske forhold. Men også grunnlag for analyse – der de begrunner valg og verdisyn, ex innsigelser, kommunens behandling etc.

Hovedmaterialet som våre vurderinger og analyser bygger på er intervjumaterialet. Vi har gjennomført intervjuer med nøkkelinformanter lokalt og regionalt. De ble utført i Farsund og Kristiansand i juli/august 2008, og ble tatt opp på bånd. Intervjuene er delvis transkriberte. Vi hadde samtaler både med representanter for kommunen (administrasjon og politikere), regional forvaltning (fylkesmann og fylkeskommune), det lokale museet og lokale lag/foreninger. En intervjuguide ble lagt til grunn for intervjuene. Gjennom intervjuene ønsket vi blant annet å få nærmere kunnskap om lokale holdninger til, og kunnskap om kulturminner; til vindkraft og de lokale prosessene i tilknytning til planbehandling og lokal deltakelse.

2.4 Lista vindpark

Den planlagte vindparken ligger i Farsund kommune i Vest-Agder. Farsund er en stor jordbrukskommune, med om lag 9500 innbyggere. Kommunesentrum er Farsund, andre tettsteder er Borhaug og Vanse.

Selve Lista-landet, eller Lista-halvøya, der vindparken er planlagt etablert, har variert natur- og kulturlandskap: fra Flat-Lista-strendene med langstrakte sandstrender i sør og rullesteins- og klippestrender mot sørvest, med et stedvis aktivt og intensivt drevet jordsbrukslandskap til heilandskapet i nordre del av Lista-landet, med kupert topografi med topper opp mot 350 moh., der smale dalganger skjærer gjennom landskapet. Lista-landet avgrenses av fjordarmen Framvaren i øst, og Listeid i nord. Landskapet betegnes tradisjonelt som et åpent landskap, men store deler av det er i dag preget av tiltagende gjengroing.

Store deler av Lista-landet er vernet etter naturvernloven, enten som landskapsvernområde, naturreservat, plante- eller fuglefredningsområde. Lista er for øvrig et av Norges mest fuglerike områder. Her finnes også inngrepsfrie naturområder (INON¹ klasse 2 – dvs. mer enn 2 kilometer til moderne inngrep).

Det er hevdet at kommunen har landets største tetthet av automatisk fredete kulturminner (over 100 000 registrerte). Steinalderfunn, bronsealderristninger, bygdeborger, spor etter jernaldergården og mange og rike gravfunn fra jernalderen vitner om at Lista har vært bosatt kontinuerlig fra steinalderen (Sweco Grøner 2005) Listas særpreg skapes ikke minst av et fortsatt intakt kulturlandskap, bare delvis preget av intensiv, moderne jordbruksdrift. Kulturlandskapet med lange rekker med steingarder, rydningsrøyser, gravrøyser og bosetning i fellestun er ryddet gjennom flere tusen år – noen av steingardene kan dateres til bronsealderen. Steingardene som står i dag er delvis fra tiden før utskiftningene på slutten av 1800-tallet, begynnelsen av 1900-tallet, men også fra tiden etter (Sweco Grøner 2005). Derfor har store deler av jordbrukslandskapet et småskala-preg med langstrakt smal teiginndeling. Mye av bebyggelsen er også lav og langstrakt.

Lista-området er av Riksantikvaren og Direktoratet for naturforvaltning i "Tematisk konfliktvurdering av tema landskap" gitt karakteren E² med begrunnelse i at vindmøllene vil bryte med helheten i landskapet – både landformene, det til dels urørte preget og kultursporene (Riksantikvaren 2005). Når det gjelder "tema Kulturminner og kulturmiljøer" er dette også gitt karakteren E, med henvisning til at vindturbiner blir konkurrerende elementer

¹ INON=inngrepsfrie naturområder som ligger mer enn 1 kilometer i luftlinje fra tyngre tekniske inngrep som for eksempel større kraftlinjer, veier og vassdragsreguleringer (kilde: Direktoratet for naturforvaltning).

² E= svært stor konflikt. Avbøtende tiltak vil ikke kunne redusere konflikt.

til bygdeborger og veter som er lokalisert på høyder både innenfor og utenfor planområdet. Bygdeborger og veter er kulturminner der sikt og synlighet er viktig for forståelse og opplevelse. De har en bevisst og intendert plassering i landskapet, på viktige utsiktsplasser med vidt utsyn. I tillegg finnes det ødegårdsanlegg i nærområdet til vindkraftanlegget. Det er også stort potensial for funn av automatisk fredete kulturminner innenfor planområdet. Det konkluderes med at det er fare for skjemming i henhold til kulturminneloven.



Figur 3. Kart over Lista-landet, med forslag til møllepkt. (nummerert) (Fra KU Landskap).

I juni 2003 la Norsk Miljø Energi Sør AS (NMES) frem melding om etablering av en vindpark i nordre del av Lista-landet. Anlegget er planlagt på høylandet på den nordlige delen av Lista-landet, i et svært kupert terreng. Parken er planlagt med inntil 34 vindturbiner, som hver gir en effekt på mellom 2 og 3 MW, og en samlet effekt på 68 til 102 MW. I tillegg kommer internveier og transformatorstasjon, og tilknytning til eksisterende kraftledningsnett gjennom området. Planområdet er på ca. 15 km². Møllene er for det meste tenkt plassert ut på høydedrag og topper på 200 til 300 moh., noe som gjør at de vil bli synlige over store deler av den flate delen av Listalandet.

I 2005 ble det utarbeidet konsekvensutredninger for tiltaket, og søknad om konsesjon ble sendt til NVE. Konsekvensutredningene vurderer vindkraftverket til hovedsakelig å ha generelt middels til liten konsekvens, og kun for tema kulturminner og kulturmiljøer vurderes tiltaket samlet å ha opp til stor negativ konsekvens:

- kulturminner og kulturmiljøer
 - samlede direkte konsekvens liten/middels negativ
 - samlede indirekte konsekvens middels/stor negativ
- landskap
 - samlede konsekvens middels negativ
- friluftsliv
 - samlede konsekvens liten negativ
- turisme
 - samlede konsekvens liten negativ
- Naturmiljø
 - Fugl: middels negativ konsekvens
 - Naturtyper (f.eks. INON): liten eller ingen konsekvens (etter justert forslag fra tiltakshaver)
- Skyggekast og refleksblink
 - samlede konsekvenser små til middels negative
 - liten positiv for jord- og skogbruk

NVE ga 20. desember 2006 Norsk Miljø Energi Sør AS konsesjon til å bygge og drive Lista vindkraftverk med total installert effekt opp til 102 MW. NVEs vedtak begrunnes i gode vindressurser, akseptable produksjonskostnader og akseptable virkninger for blant annet landskap, naturmiljø, bebyggelse og friluftsliv. NVE la også vekt på at vindparken ligger i umiddelbar nærhet til eksisterende kraftledningsnett med tilstrekkelig kapasitet. NVE har vurdert de negative virkningene ved veibygging som moderate. De negative virkningene ved nettilknytningen av vindkraftverket anses som minimale. Vedtaket krevde fjerning av 3 av de planlagte møllene, dvs. de møllene som ligger nærmest på bebyggelsen ved Rudjord. Vedtaket ble påklaget til Olje- og energidepartementet (OED) av (blant andre) Norsk ornitologisk forening og Landsorganisasjonen Stopp raseringen av kysten.

I kommuneplanens arealdel, som sist ble rullert i 2001 og som gjelder for perioden 2001-2010, ble det lagt ut to områder som potensielle for vindparkutbygging. Våren 2006 ble reguleringsplan for tiltaket med tilhørende konsekvensutredninger lagt ut til høring. Planen ble vedtatt av kommunestyret med 2/3 flertall, men både Fylkeskommunen, Fylkesmannen og Statens landbruksforvaltning hadde reist innsigelse til planforslaget. Planen ble derfor oversendt til Miljøverndepartementet (MD) uten mekling. Saken ligger fremdeles til avgjørelse i hhv. OED og MD.



Figur 4. Lista Fyr. Fyret er en tydelig vertikal struktur i det flate Listalandskapet ytterst mot havet; et landskapsrom definert av både sjø, land og en bred himmel. Både fra land- og sjøsiden er fyret et tydelig landemerke i dette landskapsrommet. Foto: NIKU.

2.5 Resultater

2.5.1 Om vindkraft

Positive effekter

Langt de fleste informanter trekker frem at de i utgangspunktet er positive til vindkraft og utbygging av fornybar energi. Som videre positivt i forhold til spørsmålet om vindkraft på Lista, viste flere til at Farsund/Listaregionen er et knutepunkt i forhold til eksisterende og planlagt infrastruktur på energisiden, som f.eks. eksisterende kreftledningsnett (bla. på grunn av Elkem som storforbruker av kraft og nærhet til Åna-Sira og Kvina-kraftverkene), ledning til Valhallfeltet og planlagt kraftledning til kontinentet. Flere trakk også frem planene til Statkraft om etablering av et nasjonalt kunnskapssenter om vindkraft i Kristiansand.

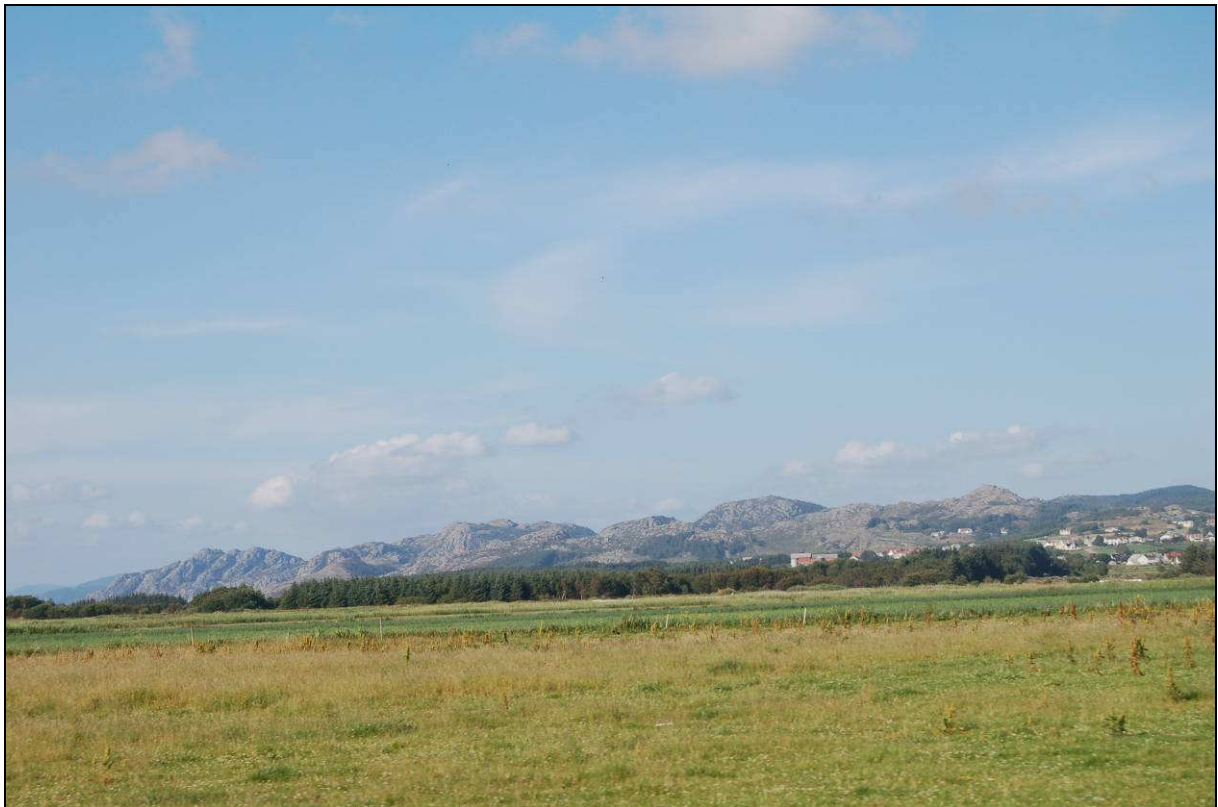
Lokal næringsutvikling (i forbindelse med anleggsarbeid, levering av komponenter til vindkraftanlegget med mer), arbeidsplasser, eiendomsskatt, inntekt for grunneiere, tilgjengelighet og åpnere landskap ved hogst er andre argumenter som ble trukket frem som positive konsekvenser av en mulig vindparketablering. Blant annet var man opptatt av at det er positivt med tanke på oppbygging av lokal kompetanse om miljøvennlig energi.

Særlig dette med å gjøre området tilgjengelig, både i friluftssammenheng og mht. til skjøtsel, ble trukket frem av noen informanter. Selve planområdet preges i dag av sterkt tiltagende gjengroing og inaktiv skogsdrift. Dette oppfattes som negativt, og noe man ønsker å endre. Det ble blant annet nevnt at det på 1960- og 70-tallet ble plantet mye sitka-gran i området – som man nå ønsker å fjerne. Det ble vist til at anleggsveiene inn i planområdet ville kunne benyttes av grunneiere som i dag ikke hadde mulighet for å skjøtte og drifte skogen i dette området (på grunn av manglende veier). Drifting av skogen ville gi grunneieren tiltrengte økonomiske ressurser til både å utvikle eiendommene og skjøtte kulturlandskapet. Det har også vært nevnt i debatten mulighetene for re-etablering av kystlynghei i deler av planområdet – uten at våre informanter trakk frem dette som en mulig positiv effekt. En mer aktiv skjøtsel av skogen og kulturlandskapet ble av flere også sett som positivt i forhold til

utøvelse av friluftsliv. Det går flere tilrettelagte turstier i området, som er relativt mye brukt. Flere og bedre veier vil gi bedre tilgjengelighet til området og tiltrekke seg turgåere.

En av informantene trakk også frem at vindkraftverket kunne være et positivt element i forhold til opplevelsesverdier i landskapet. Det ble blant annet reist spørsmål om ikke vår tid også skal kunne etterlate seg sine spor - det moderne energilandskapet? Det ble blant annet vist til at kanskje fortellingen om bygdeborgene ble forsterket gjennom opplevelsen av kontrasten mellom dagens energi og folkevandringstidens forsvarsverk? *"Lista-landet er for verdifullt til å la det ligge brakk. Det har alltid vært preget av intensiv bruk – skal ikke dette tillates i dag?"*

For øvrig viste også flere til at Lista har særlig gode vindkraftressurser, og at det av den grunn kanskje ikke var unaturlig at det kom planer om vindmøller her.



Figur 5. Området for vindmøllepark (i bakgrunnen) sett fra Lista fyr. Foto: NIKU.

Negative effekter:

Når det gjelder negative effekter av en vindparketablering, var flere opptatt av forholdet til naturen og landskapet, men også kulturminner (se mer om dette nedenfor). Konfliktene med fugletrekk og urørte naturområder ble særlig trukket frem, men også opplevelsen av vindparken som et fremmedelement i landskapet. Når det gjelder naturverdiene, ble det for øvrig også vist til at Lista-landet er blant landets mest og best kartlagte, og at dette er av de mest fuglerike områder i Norge, og viktig trekkområde mot kontinentet. Også antall og omfang verneområder av ulik type (naturrestat, landskapsvernområde etc.) ble trukket frem.

Gjennomgående synes de største konfliktene lokalt å være knyttet til selve landskapet. Mange mente det var negativt at vindmøllene ville bli synlig fra mange viktige steder på Listahalvøya, og at de ville dominere i forhold til det mer flate, småskalapregede landskapet. Etter deres syn vil vindmøllene ha en eksponert beliggenhet fra store områder og være synlig også på stor avstand. Dette ble trukket frem som en negativ visuell konsekvens av

vindmølleparken. I denne sammenheng ble også negative visuelle konsekvenser av arealbeslag og arealendringer som følge av utbyggingen trukket frem. Veier, skjæringer og fyllinger ville måtte gjennomskjære store deler av planområdet. Noen var også opptatt av muligheten for forstyrrelser i form av støy og blink, men i mindre grad.

Informantene på regionalt nivå, uttrykte at de syntes at landskap er vanskelig operasjonaliserbart som tema (både i forhold til landskapskonvensjonen og begrepet hverdagslandskap). De har ikke vanskeligheter med å uttrykke og konkretisere hvorfor de synes Listahalvøya er det mest konfliktfylte området å etablere vindpark på i Vest-Agder ut fra helhetlige vurderinger av landskap, natur og kultur. Men de synes likevel at de har utilstrekkelig kompetanse på landskap og vurderinger av indirekte konsekvenser av inngrep. De regionale myndighetene ga klart uttrykk for at de synes de får til en ryddigere og mer håndgripelig argumentasjon dersom de holder seg til elementer som blir direkte berørt av vindparker: fugletrekk, INON-områder og bygdeborger.

For øvrig nevnte en av informantene at når det gjelder friluftsliv, så er ikke tilgang på veier et positivt element. Dette fordi det ikke er tilgang på veier som virker begrensende på friluftslivet, men det at arealet av uberørt natur minsker.

Flere trakk frem at de i utgangspunktet var positive til fornybar energi, og ga klart uttrykk for at konflikten mellom to miljøverdier – miljøvennlig energi og naturverdier/landskap – var vanskelig. De fleste viste til at det senere er lansert forslag om vindparketablering andre steder i fylket som de er positive til. I tilknytning til dette etterlyste flere av informantene en samlet fylkesvis vurdering av vindparkprosjekter.

2.5.2 Om kulturminner og kulturmiljøer

Som et bakteppe for undersøkelsen ønsket vi å få innsikt i hvilke kulturminner og kulturmiljøer som var viktige for de ulike aktørene, og hvordan de så på kulturminner og kulturmiljøer generelt.

Det som i første rekke trekkes frem er den store tettheten av automatisk fredete kulturminner i kommunen. Flere nevner at Farsund regnes som den kommunen i landet med størst tetthet av registrerte automatisk fredete kulturminner – over 100 000. Det trekkes også frem at bosettingen på Lista-landet har lange historiske røtter – helt fra steinalderen – og at det har vært kontinuerlig bosetting og drift her siden da.



Figur 6. Sørover mot Lista fyr, fra Borgåsen. Foto: Einar Berg, KU Landskap.

Når det gjelder konkrete kulturminner og kulturmiljøer er det i første rekke bygdeborgene som trekkes frem – i tilknytning til den planlagte vindparken. Det vises til at det er stor tetthet av dem her, og de fleste regner også dette som spesielt for Lista. I den sammenheng trekkes det også frem at det var her, på Lista, at man begynte utforskningen og registreringen av dem, allerede på 1800-tallet. Av andre konkrete kulturminner og kulturmiljøer som har vært trukket frem er også Pennefeltet, Lista fyr, helleristningene, Hervoll møller og krigsminner fra 2. verdenskrig. Likevel er det kulturlandskapet som i første rekke trekkes frem som den viktigste historiske kvaliteten ved landskapet på Lista, og ikke enkeltminner eller -miljøer. Det er tydelig at informantene er opptatt av helheten i landskapet.

Alle informantene nevner den store variasjon i natur og landskap som særpreger Lista: fra det åpne landskapet på Flat-Lista, med sandstrender og bakenforliggende kulturlandskap, i kontrast til det kupert heilandskapet i nord, fjordarmen Framvaren i øst, og rullesteins- og klippestrendene mot (nord-?)vest. Det ble også fremhevet at sporene fra tidligere tiders bruk av landskapet er tydelige ennå i dag – med steingjerder, beite- og kulturlandskap. Dette er med på å gi området særpreg, sammen med natur og landskap. Her synes noe av kjernen i de lokale fortellingene om Lista-landet å ligge: dynamikken og tradisjonen i landbruksdrift gjennom generasjoner, preget av husdyrhold og jordbruk i kombinasjon med fiske – tuftet på et grunnlag av unike og varierte naturressurser (med hensyn til biologi og landskapstyper).

Bevisstheten om de verdiene dette representerer – både lokalt og regionalt er stor, og flere informanter viste derfor også til de mange tiltakene som var iverksatt de siste 10-15 årene for å ivareta disse verdiene og kvalitetene ved Listalandskapet. Penne ble særlig trukket frem, men også andre skjøtsels- og vernetiltak – både tradisjonelt naturvern (det at store arealer ble sikret vern gjennom plan- og bygningsloven eller naturvernloven), og at regional forvaltning, både statlig og fylkeskommunal, hadde bidratt sammen med lokale grunneiere og kommune i konkrete prosjekter.

Flere benevnte Lista-landet som et Norge i miniatyr. I forlengelsen av dette fremhevet de fleste informantene de store naturverdiene, og at store arealer her er vernet (etter naturvenloven). Særlig landskapsvernområdene på Listastrendene ble trukket frem, ved siden av INON-områdene, og arbeidet med å verne Framvaren som det første marine verneområdet i landet.



Figur 7. Framvaren – fra Bøensbakkane. Planområdet til høyre. Foto: NIKU.

Mange nevnte at det er en økende interesse blant folk flest og blant politikere når det gjelder kulturarven – forstått som både landskap, kulturminner og kulturmiljøer. De ser på kulturarven mer og mer som en ressurs, som er viktig for Listas identitet, og den brukes bla. både i reiselivssammenheng og i tilrettelegging av friluftaktiviteter (toppturer tilrettelagt med kart etc.). Også nyere historie ble i større grad ivaretatt og satt pris på, som f.eks. Amerika-arven som ble brukt bevisst – blant annet gjennom Amerika-festivalen i Vanse, og benevnelsen "Brooklyn square" i Vanse, og kapertiden (napoleonskrigen) som ble levendegjort gjennom oppsetningen av et historisk spel, festivaldager med mer. I denne sammenheng ble det også understreket at en slik positiv holdning og bruk av kulturarven i verdiskapingssammenheng også henger sammen med, og krever, bevisst arbeid med formidling, det "*krever at noen forteller*".

I sammenheng med dette kan også utbyggingen av Lista museum på Nordberg fort, der det planlegges oppført et nybygg til om lag 20 millioner kroner (spleiselag mellom kommunen og fylkeskommunen) ses. Museet legger vekt på samspillet mellom landskap og kulturlandskap, natur og kultur – og at det er viktig å formidle kulturminnene i samspill med landskapet. Dette kan bare i begrenset grad gjøres inne på et museum, og de legger derfor opp til at folk skal ut på tur og oppleve kulturminnene på stedet. Innretningen på museet må kunne sies å speile den oppfatningen av sammenhengen mellom natur – kultur og landskap som preger de ulike lokale og regionale holdningene og vurderingene av Listalandets historiske kvaliteter: at det er samspillet mellom natur og kultur, og helheten i landskapet på Lista-halvøya som er det viktige.



Figur 8. Mot Lista fyr fra Nordberg fort. Foto: NIKU

2.5.3 Om planprosess og aktører

Planene om etablering av vindkraftverk på Lista ble første gang presentert i 1999 i forbindelse med kommuneplanen for Farsund for perioden 2001-2010. Her ble det lagt ut områder benevnt som "mulige områder for vindmøller", men unntatt rettsvirkning (etter pbl § 20-4, 2. ledd). Fylkesmannen ga merknader til forslaget i kommuneplanen, og ga klare signaler på at de ville reise innsigelse dersom forslaget ville medføre konflikt med nasjonale verdier. Det var altså tydelig at de oppfattet forslaget som konfliktfylt. Flere informanter ga uttrykk for at de oppfattet dette som en klar invitasjon fra kommunens side overfor eventuelle utbyggere. Fylkeskommunen hadde ingen merknader til kommuneplanen. Dette ble tolket positivt i kommunen til å gå videre med planene.

KU og reguleringsplan ble laget 2004/2005 og lagt ut til høring. Da startet debatten. Politikerne i kommunen har vært positive til planene for vindpark, men det har også vært lite politisk engasjement. Planene ble godkjent i kommunen med 2/3 flertall. Pr. i dag har Høyre og FrP-flertall, men AP har ordførervervet etter direkte valg på ordfører. Saken har skapt en stor debatt i media og det har vært aktiv lokal motstand, som har kommet frem bla. gjennom folkemøte og underskriftskampanje.

Fylkesmannen ønsket seg en fylkesdelplan for vindkraft. Det samme gjorde fylkeskommunen.

Fylkesmannen og fylkeskommunen følte at argumentene deres ble møtt med respekt, men at det var reell uenighet i sak. Fylkesmannen og fylkeskommunen viste også (lik kommunen) til konfliktvurderingen fra DN/RA – og at Lista her var rangert som nest høyest.

Deltakere i debatten har vært:

- Mange grunneiere i planområdet
- Lag og organisasjoner: Det er stor organisasjonsvillighet i kommunen. Naturvernforbundet (fugl), Miljøvernforbundet (K. Oddekalv)

- Kåre Rudjordet, Stopp rasering av kysten
- Farsund avis
- Fædrelandsvennen (avis)
- NRK, Sørlandssendingen
- Regionale myndigheter

Inntrykket av debatten er at befolkningen var mer negativ til planene enn politikerne, i alle fall blant den delen av befolkningen som ytret sin mening. En kan spørre seg om i hvilken grad politikerne er på linje med den øvrig befolkningen i kommunen.

Kommunen ville ikke ha godkjent KU'en. De syntes den hadde dårlig faglig kvalitet og svake begrunnelser, og de uttrykte liten tillit til NVE i denne saken. De mente også at KU'en var partisk til fordel for utbygger. Kulturminnerapporten i KU'en vurderte de som grei, men med noen unøyaktigheter. Tamarapporten som omhandlet fugl og friluftsliv var spesielt mangelfull. Fylkeskommunen delte kommunens syn på KU'en, og syntes ikke den fanget konfliktnivået godt nok.

Fylkesmannen synes at KU'en var god nok på "sine tema". Fylkeskommunen trakk også frem at NVE kjørte grundige lokale prosesser i sine saker, og med stor mulighet for medvirkning, for eksempel folkemøter.

Hva kunne vært gjort bedre:

Vi spurte de vi intervjuet om hva de mente kunne vært gjort bedre. Følgende momenter ble nevnt:

- Tidligere dialog med fylkesnivå fra kommunen for å avklare konfliktnivået.
- Regionale planmyndigheter burde gitt innspill på kommuneplannivå.
- Dialogen med utbygger og politikere kunne vært bedre i forhold til å informere om verdier og konflikter i planområdet. Til tross for at fylkesmannen varslet om høyt konfliktnivå, ble det gitt signaler til utbygger om å fortsette med planleggingen.
- Det burde vært en fylkesdelplan for vindmøller som kunne skape større forutsigbarhet og minske konfliktnivået sent i planprosessen.
- Bedre visualiseringer og 3D modeller. De som ble presentert i KU'en ble ikke vurdert som troverdige.



Figur 9. Lista vindmøllepark sett fra Jølle. Foto og visualisering: Einar Berg. (Fra KU Landskap).

3. Diskusjon

Kulturminner eller landskap? Lokale bilder/fortellinger

Lokalt er det høy bevissthet om det verdifulle Listalandskapet. Mye av den lokale identiteten er knyttet til landskapet generelt, dets spesielle kvaliteter. Til tross for at Listalandskapet nå gror igjen, er det mentale bildet av landskapet annerledes. Det mentale bildet av Lista er det åpne landskapet. Dette ser vi også av debatten i avisene, samt av hva som profileres utad i kommunen og som den lokale identiteten hektes på (Listastrendene, kulturlandskapet ved Penne, den lange tidsdimensjonen i landskapet, variasjonene i natur og landskapstyper på hele Listahalvøya).

Mens fylkeskommunen i sine uttalelser har lagt mest vekt på innvirkningen vindparken vil ha på bygdeborgene som finnes i og nær planområdet, så utgjør bygdeborgene bare en liten del av det andre lokale informanter har lagt vekt på. De er mer opptatt av trusselen i forhold til det historiske landskapet. Undersøkelsen viser derfor at problemfeltet er bredere og går utover det å bare handle om visuell innvirkning på kulturminner og kulturmiljøer. Lokalt er de mer opptatt av den visuelle innvirkningen en vindpark vil ha på landskapet som helhet, også i form av det "forestilte landskapet" som er det åpne Listalandet.



Figur 10. Mot Borhaug, fra Lista fyr. Foto: NIKU.

Undersøkelsen har også gitt kunnskap om hvordan historiske landskaper verdsettes lokalt som basis for utvikling, og hvordan dette er knyttet til fortellinger, identitet og verdiskaping. Den Europeiske Landskapskonvensjonen (ELK) vektlegger hverdagslandskapet og betydningen av å fange opp lokale verdier gjennom lokal deltakelse i beslutningsprosesser. Riksantikvaren har uttalt om vindparker:

"I vurderingen av de landskapsmessige konsekvensene inngår også en kognitiv dimensjon, hvordan historien i landskapet oppfattes av befolkningen. Dette er i tråd med den europeiske landskapskonvensjonens definisjon av landskap som "et område slik folk oppfatter det, hvis særpreg er et resultat av påvirkningen fra og samspillet mellom naturlige og/eller menneskelige faktorer." (Riksantikvaren 2005)

I forbindelse med debatten omkring Lista Vindpark er det et sprik mellom hvilke verdier som vektlegges og uttales fra de regionale myndighetene og hva som vektlegges lokalt. For miljøforvaltningen ligger en stor utfordring i å fange opp og håndtere lokale verdier og oppfatninger – i tråd med utfordringer og forventninger innenfor Den Europeiske Landskapskonvensjonen. Det ligger også en stor utfordring i å forvalte og vurdere landskap, og i denne sammenhengen, det historiske landskapet.

Aktører	Om vindkraft		Viktige verdier		Planprosess og KU	
	Positiv	Negativ	Kulturminner/ naturverdier	Lista- landskapet	Dårlig prosess, kan forbedres	God prosess
Farsund k. (adm.)		X	X	X	X	
Farsund k. (politisk)	X			X	X	
Lokal debatt		X		X		
Fylkeskommunen		X	X		X	
Fylkesmannen		X	X		X	X
Lokalmuseum		X		X		
Folkeaksjon "Stopp rasing av kysten"		X	X	X		

Tabell 1. Oppsummering av resultater fra undersøkelsen.

Kulturminneforvaltning og landskap

De regionale myndighetene har uttalt at det er vanskelig å vurdere konsekvensene for landskapet. De er usikre på hvordan landskapskonvensjonen skal settes ut i praksis. De mener også at de får til en ryddigere og klarere argumentasjon dersom de holder seg til det håndgripelige, og det som blir mer direkte berørt av vindparken, som for eksempel fugler og enkeltminner som bygdeborger i dette tilfellet.

Dette er ikke bare noe som diskuteres i Norge, men også i mange andre land i Europa. Den engelske landskapskarakteriserings-metoden, herunder historisk landskapskarakterisering (Linge og Campbell 2007, English Heritage 2005) er en metode som kan anvendes som underlag for vurdering av ulike arealendringer opp mot landskapsverdier. Flere län i Sverige har gjennomført slike karakteriseringer (se f.eks. Det Skånske landsbygdprogrammet 2007). I Sverige har de også gjort vurderinger av ulike typer kulturlandskap og kulturmiljø og deres egnethet og tålegrenser i forhold til vindparker (Kulturmiljø og vindkraft, Riksantikvarieämbetet 2003). Dette er noe det arbeides aktivt med innenfor miljøforvaltningen også i Norge i disse dager (pr. høsten 2008).

Et annet spørsmål er hvem som skal ha ansvaret for landskapsvurderingene slik miljøforvaltningen er fordelt i dag, mellom fylkeskommunen og fylkesmannen. Hvordan skal man oppnå en integrert forvaltning av landskapet der natur- og kulturhensyn kan vurderes samlet? Etter vår oppfatning vil det i så fall fordre godt samarbeid på regionalt nivå og tilstrekkelig landskapskompetanse i kommunene, og eventuelt bruk av konsulenter med tilstrekkelig fagkompetanse.

I vår gjennomgang av internasjonal litteratur på visuell innvirkning på kulturminner og kulturmiljø, har vi festet oss særlig ved bruken av begrepet "setting" (Mairi 2005, Masser 2006, Historic Scotland 2007, Burra Charter 1999). Dette brukes i omtrent samme betydning

som kulturmiljøbegrepet, men er likevel bedre egnet til å diskutere kulturminnernes sammenheng med landskapet. Slik vi anvender kulturmiljøbegrepet i dag blir det brukt om en avgrenset geografisk størrelse, noe som kan være en begrensning i forhold til å beskrive viktige landskapshistoriske sammenhenger. Masser har definert et viktig skille mellom innvirkning på kulturminnets "setting" og innvirkning på landskapet (Masser 2006). Han hevder at i det et tiltak ikke har innvirkning på forståelsen og lesbarheten av kulturminnets "setting", så er det en ren estetisk vurdering, og skal ikke tillegges vekt, men i stedet vurderes som innvirkning på landskapet generelt. Det som da blir avgjørende er hvordan kulturminnets "setting" blir beskrevet og vurdert.

Om planprosess og KU

I våre spørsmål omkring planprosessen kom det frem at kommunen ikke hadde mottatt noen innspill fra Fylkeskommunen i forhold til den foreslåtte vindparken, og kommunen tolket dette som et klarsignal til å jobbe videre med planene. I dette ligger det at kommunen har lagt større vekt på betydningen av kommuneplanen enn regionale myndigheter. Kommuneplanen ble behandlet for snart 10 år siden. Den gang var man mer opptatt av å behandle alle detaljplanene. Fylkeskommunen legger i dag mer arbeid i kommuneplaner enn de gjorde tidligere, ble det hevdet. Slik kan de lettere unngå tidkrevende og konfliktfylte plansaker på reguleringsplannivå.

Konflikten i forvaltningen i denne saken består i at NVE har gitt konsesjon til vindparken på tvers av natur- og kulturminneforvaltningens uttalelser til KU og reguleringsplan. Flere av de som ble intervjuet hevdet at KU'en hadde dårlig faglig kvalitet, og at vurderingene gikk i favør av utbygger. Det ble også hevdet at dersom kommunen hadde vært øverste myndighet for denne, ville den ikke vært godkjent. Det at et fagdirektorat, som kan sies å ha egen interesse i at planer for energiutbygging blir realisert, også er øverste myndighet i slike saker, kan bidra til å svekke tiltroen til KU-systemet. For at NVE skal kunne utøve et godt nok skjønn i slike saker, er det ekstra viktig at kriteriene som legges til grunn i KU'en er så entydige og etterprøvbare som mulig.

Flere av aktørene tok også til orde for å utarbeide en fylkesdelplan for vindkraft, slik flere andre fylker i Norge har gjort. Det er meningen at en slik plan skal utarbeides også for Vest-Agder fylke. En slik plan vil kunne bidra til større forutsigbarhet for utbyggere og kommunene, og lette saksbehandlingen i forvaltningen.

Noen av informantene våre hevdet at debatten i bunn og grunn handler om spørsmålet om man synes vindmøller er stygt eller pent, om det er positive eller negative tiltak, og at det er en reell uenighet mellom tilhengere og motstandere av vindparken. Det ble også hevdet at uenigheten fortsatt hadde eksistert, uavhengig av en bedre planprosess og bedre metoder for vurdering av verdier og konsekvenser.

Vi kan derfor spørre oss om det er mulig å komme nærmere betydningen av visuell innvirkning, og bedre metoder for vurdering av slik innvirkning som er faglig fundert, eller om dette kun er et spørsmål om politikk og smak og behag. I vårt videre arbeid med prosjektet om visuell innvirkning i 2009, vil vi se nærmere på flere ulike typer saker der skjemeparagrafen (§ 3) blir brukt i vurdering av visuell innvirkning av kulturminnevernet i ulike innsigelsessaker. Disse vil ikke bare være knyttet til vindparker, men til andre store, tekniske landskapsinngrep der de visuelle virkningene er de vesentligste, som for eksempel grustak, gruver, steinbrudd og industribygg og høyhus. Eksemplene vil vi diskutere i lys av litteratur omkring emnet. Vi velger å tro at det er mulig å oppnå bedre beslutningsprosesser gjennom faglig godt funderte begreper og mer etterprøvbare metoder, og at dette vil føre til færre konfliktfylte saker.



Figur 11. Illustrasjon som viser Lista fyr og en vindmølle – for å illustrere størrelse på vindmøllene. Foto og manipulasjon: Einar Berg, InterPares (fra KU Landskap).

Referanser

- Bjørngen, T. G. 2005. Vindkraftutbyggingen på Smøla. Mellom himmel og jord. Masteroppgave i Tverrfaglige kulturstudier, NTNU. Trondheim.
- Boone, J. 2005. The aesthetic dissonance of industrial wind machines. I: Contemporary Aesthetics (3).
<http://www.contempaesthetics.org/newvolume/pages/article.php?articleID=319>
- Braunholtz, S. & McWhannell, F. 2003. Public Attitudes to Wind Farms. A survey of local residents in Scotland. Scottish Executive Social Research.
<http://www.scotland.gov.uk/library5/environment/pawslr.pdf>
- Burra Charter 1999. The Australia ICOMOS charter for the conservation of places.
<http://www.icomos.org/australia/burra.html>
- Damborg, S. 2002. Public Attitudes Towards Wind Power. Survey of public attitudes compiled by Dansk Vindmølleforening: <http://www.windpower.org/en/news/articles>
- Det Skånske landsbygdsprogrammet. Ett utvecklingsprogram med landskapsperspektiv. Skåne i utveckling 2007:10. Länsstyrelsen i Skåne län.
http://www.lansstyrelsen.se/skane/Kartor_och_planeringsunderlag/Landsbygdsprogram/
- Devine-Wright P. 2005. "Beyond NIMBYism: towards an Integrated Framework for Understanding Public Perceptions of Wind Energy". I: Wind Energy (8):125–139.
- Dudleston, A. 2000. "Public attitudes towards wind farms in Scotland. Results of a residents survey". The Scottish Executive Central Research Unit 2000.
- English Heritage 2005. Wind Energy and the Historic Environment: <http://www.english-heritage.org.uk> October 2005.
- Historic Scotland 2007. Environmental impact assessment (scoping). Scoping of wind farm proposals. Assessment of impact on the setting of the historic environment resource. Some general considerations. Notat.
- Inter Pares AS 2005: Lista vindmøllepark. Konsekvensutredning. Fagrapport landskap.
- Jerpåsen, G. & Lindblom, I. 2006. Windfarms and cultural heritage along the Norwegian coast. Foredrag på IAIA konferanse i Stavanger, mai 2006.
- Johansson, M. & Laike, T. 2007. "Intention to Respond to Local Wind Turbines: The Role of Attitudes and Visual Perception". I: Wind Energy (10): 435–451.
- Knagenhjelm, M. & Sataøen, H. L. 2005. Barrierer mot vindkraft – en analyse av holdninger i lokalbefolkningen. VF-notat 15/2005. Vestlandsforskning.
- Kvale, S. 1997. Det kvalitative forskningsintervju. Gyldendal akademisk forlag. Oslo.
- Larsen, K. & Lindblom I. 2007. Nygårdsfjellet vindpark, trinn 2, Narvik kommune. Vindkraft og visuell innvirkning på kulturminner og kulturmiljøer – gjennomgang av nasjonal politikk og praksis. Rapport Arealplan 02/2007. NIKU Oslo.
- Lambrick, G. & Hind, J. 2005. "Planarch 2. "Review of Cultural Heritage Coverage in Environmental Impact Assessments". Oxford archaeology.
- Langstaff, L. & Bond, A. 2002. "The consideration of cultural heritage within EIA practice throughout Europe". SUIT Position Paper (2/6) Ø January 2002.
- Linge, L. & Campbell, K. 2007. Assessing Impacts on Setting and Landscape within EIA – a Scottish Perspective. IFA, 3 April 2007. Historic Scotland, Scottish Natural Heritage.
- Mairi, B. 2005. The protection of the settings of archaeological sites in Scotland. I: ICOMOS 15th general assembly and scientific symposium. Monuments and sites in their setting - conserving cultural heritage in changing townscapes and landscapes. Xi'an, China.
- Masser, P. 2006. Environmental impact assessment of windfarms: cultural heritage and the problem of "setting". The Archaeologist, nr 60. Headland archaeology Ltd.
- MORI 2002. Tourist Attitudes towards Wind Farms. Final Report Scotland for Scottish Renewables Forum og the British Wind Energy Association
- Miljøverndepartementet 2006. Utkast til retningslinjer for planlegging og lokalisering av vindkraftanlegg, 19. oktober 2006.
- Nordstrøm, P. 2000. Kulturmiljø och vindkraft. Riksantikvarieämbetet, Stockholm.

- Nordstrøm, P. 2003. Sveriges kust- och skärgårdslandskap. Kulturhistoriska karaktärsdrag och känslighet för vindkraft. Riksantikvarieämbetet 2003: 4, Stockholm.
- Omland, A. 2007. Lista vindkraftverk. En undersøkelse av tiltaket i forhold til kulturminner/kulturlandskap og muligheter for avbøtende tiltak. Rapport Arealplan 01/2007. NIKU Oslo.
- Pasqualetti, M.J., Gipe, P. & Righter, R.W. (red.). 2002. Wind power in view. Energy landscapes in a crowded world. Academic press.
- Riksantikvaren 2003. Kulturminne og kulturmiljø i konsekvensutgreiningar. Rettleiar. Oslo
- Riksantikvaren 2005. Kulturminneinteresser og vindkraftutbygging. Riksantikvarens foreløpige oversikt over områder med meget stor konflikt knyttet til etablering av landbaserte vindkraftanlegg for kyststrekningen fra Finnmark til Vest-Agder. Oslo.
- Riksantikvarieämbetet 2003. Sveriges kust- och skärgårdslandskap. Kulturhistoriska karaktärsdrag och känslighet för vindkraft. Rapport från Riksantikvarieämbetet 2003:4. Stockholm.
- Saito, Y. 2004. Machines in the Ocean: The Aesthetics of Wind Farms. I: Contemporary Aesthetics (2).
<http://www.contempaesthetics.org/newvolume/pages/article.php?articleID=247>
- Scottish Renewables Forum & the British wind Energy Association: Tourist attitudes towards Wind Farms. MORI Scotland 2002. <http://www.bwea.com/pdf/MORI.pdf>.
- Selfors, A. 2003. Vindkraft og miljø: en erfaringsgjennomgang: rapport fra et utredningsprosjekt. Norges vassdrags- og energidirektorat, Riksantikvaren, Direktoratet for naturforvaltning, Statkraft Grøner AS.
- Shang, H. & Bishop. I. D. 2000. Visual thresholds for detection, recognition and visual impact in landscape settings. I: Journal of Environmental Psychology (2000) 20, 125-140.
- Skjerping, N., Thuestad, A. & Lindblom, I. 2006. Undersøkelsesplikt etter kml. § 9 og vindkraftplanlegging. NIKU Rapport Arealplan 03/06.
- Sweco Grøner 2005: Lista vindmøllepark – konsekvensutredning. Kulturminner og kulturmiljø.
- Torres-Sibille, A. D. C., Cloquell-Ballester, V.-And., Cloquell-Ballester, V.-Ag. & Darton, R. 2007. Development and validation of a multicriteria indicator for the assessment of objective aesthetic impact of wind farms. I: Renewable and Sustainable Energy Reviews 13 (2009): 40–66, doi:10.1016/j.rser.2007.05.002.
- Tavenor, R. 2007. Visual and cultural sustainability: The impact of tall buildings on London. I: Landscape and urban planning 83; 2-12.
- Thele, F. 2006. Incorporating Wind Power into the Norwegian Energy System. An analysis of the Ongoing Controversy on the Havsul projects. Thesis. Centre for technology, innovation and culture, University of Oslo.
- Tveit, M., Ode, Å. & Fry, G. 2006. Key concepts in a framework for analysing visual landscape characture. Landscape Research 31: 229-256.
- Norges vassdrags- og energidirektorat, Riksantikvaren og Direktoratet for naturforvaltning 2007. Visualisering av planlagte vindkraftverk. Veileder.
- Warren, C.R., Lumsden, C., O'Dowd, S., Birnie, R.V. 2005. "Green on green": Public perceptions of wind power in Scotland and Ireland. I: Journal of Environmental Planning and management, Vol. 48, No. 6: 853-875.

Andre kilder

- NVE – anleggskonsesjon, bakgrunn for vedtak
- Farsund kommune – vedtak i kommunestyret samt saksfremstilling, kommuneplan, reguleringsplan
- Fylkesmannen i Vest-Agder: innsigelse til reguleringsplan
- Vest-Agder fylkeskommune: innsigelse til reguleringsplan
- Statens landbruksforvaltning: innsigelse til reguleringsplan/uttalelse til reguleringsplan
- Direktoratet for naturforvaltning/Riksantikvaren – diverse

Uttalelse fra Zero, naturvernforbundet andre?
KU'er
Klage fra Stopp raseringen av kysten

Aviser:

Farsund avis
Fædrelandsvennen
NRK Sørlandet

NIKU publikasjonsliste/Publications

pr. 05. mars 2009

Fra 2003 avslutter NIKU tidligere serier og etablerer to nye, NIKU Rapport og NIKU Tema. F.o.m. 2001 er samtlige utgivelser tilgjengelig på www.niku.no som pdf-filer.

Kontaktadresse/Publications can be bought from:

NIKU, Postboks 736 Sentrum, N-0105 Oslo

Tlf./Tel.: (+47) 23 35 50 00. Faks/Fax: (+47) 23 35 50 01

E-mail: kirsti.e.sundet@niku.no

Nye serier f.o.m. 2003

NIKU Rapport

- 1 Bergstadens Ziir; Røros kirke. Tilstand og tiltak. *Brønne, J.* 2003. 97 s.
- 2 «Intet forandrer seg så ofte som fortiden». Om krusifiksene i Ringebu stavkirke. *Stein, M., Bronken, I. A., Nyhlén, T., Strandskogen, K. og E. S. Tveit.* 2003. 114 s.
- 3 Den bemalte og forgylte kalvariegruppen fra 1100-tallet i Urnes stavkirke. Konservering 2001-2003. *Frøysaker, T.* 2003. 89 s.
- 4 Samiske Kirkegårder. Registrering av automatisk freda samiske kirkegårder i Nord Troms og Finnmark. *Svestad, A. og Barlindhaug, S.* 2003. 15 s. *Utsolgt, kun som pdf-fil.*
- 5 Alterskapet i Grip stavkirke. Et 1700-talls alterskap fra middelalderen. Konservering 2001-2003. *Olstad, T.M.* 2003. 59 s.
- 6 Hamar Cathedral ruin. Archaeological investigations 1996-1998. *Reed, Stan.* 2005. 244 s. *Utsolgt, kun som pdf-fil.*
- 7 Samiske urgraver. Statusrapport med forslag til miljøovervåkingsprogram. *Myrvoll, E.R.* 2005. 37 s. (Finnes kun som pdf-fil på nettet. Utskrift kan bestilles hos NIKU.)
- 8 Lysekroner frå Nøstetangen glasverk. Dokumentasjon, vurdering av originalitet, sikring og konservering. *Bjørke, A.* 2006. 55 s.
- 9 Evaluering av digitale dokumentasjonssystemer for arkeologiske utgravninger. *Molaug, P.B., Petersén, A., Risan, T.* 2006. 19 s. (Finnes kun som pdf-fil på nettet. Utskrift kan bestilles hos NIKU.)
- 10 Kulturminneforvaltningens og planarbeidets historie på Røros. "Kulturav og verdiskaping. Økonomiske virkninger av kulturarven på Røros". Arbeidspakke 1. *Andersen, S. og Brønne, J.* 2006. 89. s. (Finnes kun som pdf-fil på nettet. Utskrift kan bestilles hos NIKU.)
- 11 Ikonene i St. Georgs kapell, Neiden, Sør-Varanger kommune. Kontekst, motiver, teknikk og restaurering. *Norsted, T.* 2006. 71 s. (Finnes kun som pdf-fil på nettet. Utskrift kan bestilles hos NIKU.)
- 12 Landskap og historie-GIS. Historisk landskapsanalyse i Vestre Slidre, Oppland. *Guttormsen, T. S.* 2007. 43 s. (Finnes kun som Pdf-fil på nettet. Utskrift kan bestilles hos NIKU.)
- 13 Konservering av Peter Reimers' altermalerier i Valle kirke, Lindesnes kommune i Vest-Agder. *Ford, T.-O. og Frøysaker T.* 2007. 30 s. (Finnes kun som pdf-fil på nettet. Utskrift kan bestilles hos NIKU.)
- 14 Samiske kirkegårder. Registrering av automatisk freda samiske kirkegårder i Finnmark, Troms og Nordland. *Myrvoll, E.R.* 2007. 36 s. (Finnes kun som pdf-fil på nettet. Utskrift kan bestilles hos NIKU.)
- 15 Kulturav som kapital. En analyse av kulturavskapitalens diversitet på Røros som et grunnlag for tenkning om verdiskaping. Delprosjekt 5 i forskerprosjektet "Verdiskaping Røros". *Guttormsen, T. S., & Fageraas, K.* 2007. 105 s + vedlegg. (Finnes kun som pdf-fil på nettet. Utskrift kan bestilles hos NIKU.)
- 16 Konservering av kirkeskip. Bønsnes kirke, Hole kommune i Buskerud. *Smith, H.* 2007. 22 s. (Finnes kun som pdf-fil på nettet. Utskrift kan bestilles hos NIKU.)
- 17 Kulturhistoriske registreringer. Porsangermoen – Halkavari skytefelt. *Barlindhaug, S., Risan, T. & Thuestad, A.E.* 2007. 127 s. (Finnes kun som pdf-fil på nettet. Utskrift kan bestilles hos NIKU.)
- 18 Flybåren laserskanning og registrering av kulturminner i skog. Fase 2. *Risbøl, O., Gjertsen, A.K., og Skare, K.* 2007. 33 s. (Finnes kun som pdf-fil på nettet. Utskrift kan bestilles hos NIKU.)

- 19 Kulturminneverdier i by mellom bevaring og byutvikling. Et kunnskapsgrunnlag. *Omland, A., Berg, S.K., Mehren, A. og Eldal, J.C.* 2007. 59 s. (Finnes kun som pdf-fil på nettet. Utskrift kan bestilles hos NIKU.)
- 20 Lokala röster och lokala värden. En studie av Ålgårds kyrkas betydelse för icke-kyrkogångare. *Grahn, W.* 2007. 43 s. (Finnes kun som pdf-fil på nettet. Utskrift kan bestilles hos NIKU.)
- 21 Alterskapet fra senmiddelalderen i Hadsel kirke – et alterskap attribuert til Lekagruppen. - Undersøkelser og behandling av alterskapet. Oppmåling av fire skap i Lekagruppen. *Olstad, T.M.* 2008. 83 s.
- 22 Flybåren laserskanning og registrering av kulturminner i skog. Fase 3. *Risbøl, O., Gjertsen, A.K., og Skare, K.* 2008. 43 s. (Finnes kun som pdf-fil på nettet. Utskrift kan bestilles hos NIKU.)
- 23 Maleriene i Fingalshula, Gravvik i Nærøy. *Norsted, T.* 2008. 101 s. (Finnes kun som Pdf-fil på nettet. Utskrift kan bestilles hos NIKU.)
- 24 Samiske helligsteder. Tradisjon – registrering – forvaltning. *Myrvoll, E.R.* 2008. 50 s. (Finnes kun som pdf-fil på nettet. Utskrift kan bestilles hos NIKU.)
- 25 Krusifikset og madonnaskapet i Hedalen stavkirke. Undersøkelse 2006-2008. *Stein, M. og Andersen, E.* 2008. 82 s.
- 26 Før og etter. Overvåking av tilrettelagte kulturminner. *Myrvoll, E.R. og Thuestad, A.E.* 2009. 128 s. (Finnes kun som pdf-fil på nettet. Utskrift kan bestilles hos NIKU.)
- 27 Interseksjonella konstruksjoner och kulturminnesförvaltning. *Grahn, W.* 2009. 60 s. (Finnes kun som pdf-fil på nettet. Utskrift kan bestilles hos NIKU.)
- 28 Kulturmiljøvurdering i Hamnerdalen – Larvik. *Berg, S.K., Hvinden-Haug, L.J. og Larsen, K.C.* 2009. 66 s + vedl.
- 29 Kulturmiljøbegrepet som teoretisk/analytisk begrep og som praktisk begrep for forvaltningen? *Molaug, P.B., Sollund, M.-L. B., Sæterdal, A.* 2009. 41 sider. (Finnes kun som pdf-fil på nettet. Utskrift kan bestilles hos NIKU.)

NIKU Tema

- 1 Fortidens minner i dagens landskap. Status for automatisk fredete kulturminner i Eidskog kommune, Hedmark 2002. *Sollund, M.-L.* 2003. 20 s.
- 2 Fortidens minner i dagens landskap. Status for automatisk fredete kulturminner i Saltdal kommune, Nordland 2002. *Barlindhaug, S. og Holm-Olsen, I.M.* 2003. 22 s.
- 3 Fortidens minner i dagens landskap. Status for automatisk fredete kulturminner i Sandnes kommune, Rogaland 2002. *Haavaldsen, P.* 2003. 16 s.
- 4 Fortidens minner i dagens landskap. Status for automatisk fredete kulturminner i Skjåk kommune, Oppland 2002. *Binns, K.S.* 2003. 22 s.
- 5 NIKU strategiske instituttprogram 2001-2006. Verneideologi. NIKU-seminar 4. februar og 25. april 2002. *Seip, E. (red.)* 2003. 77 s.
- 6 Bevaring av samlingane ved fem statlege museer. Undersøkingar utført for Riksrevisjonen. *Bjørke, A.* 2003. 95 s.
- 7 På vandring i fortiden. Mennesker og landskap i Gråfjell gjennom 10 000 år. *Amundsen, H. R., Risbøl, O. & Skare, K. (red.)* 2003. 112 s. **Utsolgt, kun pdf-fil.**
- 8 Fortidens minner i dagens landskap. Status for automatisk fredete kulturminner i Bømlo kommune, Hordaland, 2003. *Binns, K.S.* 2005. 20 s.
- 9 Fortidens minner i dagens landskap. Status for automatisk fredete kulturminner i Horten kommune, Vestfold, 2003. *Sollund, M.-L.* 2004. 17 s.
- 10 Fortidens minner i dagens landskap. Status for automatisk fredete kulturminner i Lillesand kommune, Aust-Agder, 2003. *Sollund, M.-L.* 2004. 20 s.
- 11 Fortidens minner i dagens landskap. Status for automatisk fredete kulturminner i Sortland kommune, Nordland, 2003. *Holm-Olsen, I.M.* 2004. 17 s.
- 12 Landskap under press – Urbanisering og kulturminnevern. En studie med eksempler fra Nannestad og Stavanger. 2004. *Swensen, G., Jerpåsen, G., Skogheim, R., Saglie, I-L, Guttormsen, T.* S. 95 s.

- 13 Fortidens minner i dagens landskap. Status for automatisk fredete kulturminner i Sarpsborg kommune, Østfold, 2004. *Sollund, M.-L.* 2005. 29 s.
- 14 Fra vernesone til risikosone. Studier i middelalderbyene Bergen og Tønsbergs randsoner. *Nordeide, S.W.* (red.) 76 s.
- 15 Fortidens minner i dagens landskap. Status for automatisk fredete kulturminner i Skien kommune, Telemark 2005. *Sollund, M.-L.* 24 s.
- 16 Fortidens minner i dagens landskap. Status for automatisk fredete kulturminner i Grong kommune, Nord-Trøndelag 2005. *Sollund, M.-L.* 26 s
- 17 Fortidens minner i dagens landskap. Status for automatisk fredete kulturminner i Tromsø kommune, Troms 2005. *Holm-Olsen, I. M.* 22 s.
- 18 Kultur – minner og miljøer. Strategiske instituttprogrammer 2001-2005. *Egenberg I.M., Skar B. og Swensen, G.* (red.). 2006. 354 s.
- 19 Fortidens minner i dagens landskap. Status for automatisk fredete kulturminner i Fræna kommune, Møre og Romsdal, 2006. *Sollund, M.-L.* 2007. 19 s.
- 20 Fortidens minner i dagens landskap. Status for automatisk fredete kulturminner i Nord-Aurdal kommune, Oppland, 2006. *Sollund, M.-L.* 2007. 21 s.
- 21 Fortidens minner i dagens landskap. Status for automatisk fredete kulturminner i Eidskog kommune, Hedmark 2007. *Sollund, M.-L.* 2008. 20 s.
- 22 Fortidens minner i dagens landskap. Status for automatisk fredete kulturminner i Sandnes kommune, Rogaland 2007. *Sollund, M.-L.* 2008. 20 s.
- 23 Fortidens minner i dagens landskap. Status for automatisk fredete kulturminner i Saltdal kommune, Nordland 2007. *Thuestad, A.E.* 2008. 20 s.
- 24 Fortidens minner i dagens landskap. Status for automatisk fredete kulturminner i Skjåk kommune, Oppland 2007. *Thuestad, A.E.* 2008. 20 s.
- 25 Fortidens minner i dagens landskap. Status for automatisk fredete kulturminner i Guovdageainnu suohkan/Kautokeino kommune, Finnmark 2006. *Holm-Olsen, I.M. og Thuestad, A.E.* 2008. 19 s.

Annet

Kulturminner – en ressurs i tiden (Jubileumsbok – NIKU 10 år). *Paludan-Müller, C. og Gundhus, G.* (Red). 2005. 184 s.