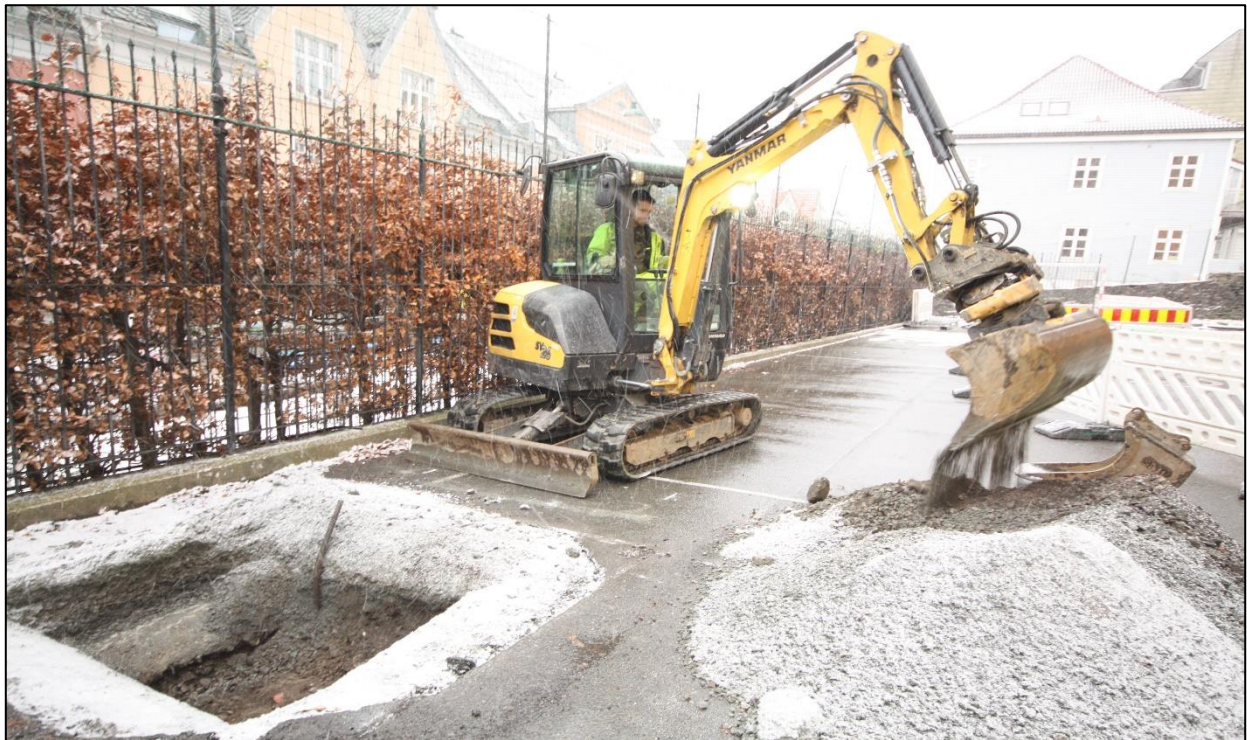


CHRISTI KRYBBE SKOLER, PRØVEGRAVING

Bergen kommune

Lorvik, Katharina





Norsk institutt for kulturminneforskning (NIKU)

Storgata 2, Postboks 736 Sentrum, 0105 Oslo

Telefon: 23 35 50 00

www.niku.no

<http://www.niku.no/>

Tittel Christi Krybbe skoler, prøvegraving Bergen kommune	Rapporttype/nummer NIKU Rapport 321	Publiseringsdato 30.01.2024
	Prosjektnummer 1022743	Sider 16
	Avdeling Arkeologi	Tilgjengelighet Åpen
Forfatter(e) Lorvik, Katharina	ISSN 2703-7797 ISBN 978-82-8101-469-5	Oppdragstidspunkt / periode utført 14.12.2023
	Forsidebilde Oversiktsbilde, graving av prøvehull B. Foto: Katharina Lorvik, NIKU	

Prosjektleder Mona Boge
Prosjektmedarbeider(e) Katharina Lorvik
Kvalitetssikrer Ambjørn Reinsnos

Oppdragsgiver / finansiert av Bergen kommune – etat for bygg og eiendom
--

<p>Sammendrag Rapporten gjelder arkeologisk overvåking av graving for to prøvehull på skoleplassen til Christi Krybbe skoler. Tiltaket medførte graving i inntil 1 x 1 m i plan i masser som var eldre enn den moderne oppbyggingen for skoleplassen og grøften for betongmuren til gjerdet mot Øvregaten. Prøvehull A, lengst nord var 0,85 m dypt, prøvehull B, nærmest den eldste skolebygningen var 1,15 m dypt. Det ble påvist en in situ-grav i bunnen av prøvehull B. Graven kan knyttes til Martinskirken kirkegård. Det ble også påvist omrotede kulturlagsmasser med blandet innhold, og etter-reformatorisk gjenstandsmateriale fra ca. 0,5 m dybde i begge prøvehull. Omrotede menneskelige levninger (deler av skjelett) uten sikker datering er påvist i begge prøvehull. Kirkegården var i bruk fra middelalderen og til 1839, som er yngste mulige datering for graven og de menneskelige levningene. Det kan ikke utelukkes at disse er fra middelalder. Det konkluderes med at det finnes bevarte rester etter Martinskirkegården i form av kirkegårdsflag med graver og menneskelige levninger på stedet. Dybder til kirkegårdsflag kan variere, og avvike fra påvist dybde avhengig av opprinnelig terrengvariasjon og grad av moderne forstyrrelse på stedet, for eksempel moderne infrastruktur under bakken. Det er ikke påvist rester av det middelalderiske kirkebygget, for eksempel bygningsstein, men det kan ikke utelukkes at slikt finnes for eksempel i sekundære kontekster slik som omrotede brann- eller rivningsmasser.</p>

<p>Abstract This report concerns the archaeological monitoring of two test pits on the school grounds of Christi Krybbe, Bergen. The test pits measured up to 1 x 1 m in plan. Test pit A was 0.85 m deep, test pit B 1.15 m, closest to the oldest school building was 1.15 m deep. An in-situ grave was found at the bottom of test pit B. The grave can be linked to St. Martin's Church Cemetery. Disturbed cultural deposits with mixed contents and post-reformation artefact material were detected at about 0.5 m depth in both pits. Disturbed human skeletal remains without definite dating have been found in both pits. The cemetery was in use from the Middle Ages to 1839, the youngest possible date for the human remains, but it cannot be ruled out that these are dated to the Middle Ages. The depth for in situ burial is 1.15 m, but at cemeteries with an extended period of use there can be great variation in both grave density and depths. Younger graves may have been dug through and damaged older graves, but the oldest graves may also still be preserved, and they may lie shallower than younger graves. Depths may vary with changes in natural topography and the level of modern disturbance. No remains of the medieval church building, such as building stone, have been found, but may be present in secondary contexts, for instance in demolition material.</p>
--

<p>Emneord Grav, middelalderkirke, middelalderkirkegård, skjelett, gravplass, prøvehull</p>
<p>Keywords Grave, medieval church, medieval cemetery, skeleton, burial ground, test pit</p>

Avdelingsleder
Lise-Marie Bye Johansen

Saksnummer hos forvaltningsmyndighet	Digisak-ID 206772
Kulturminne-ID	89049 (Middelalderbyen Bergen); 84400-2 Martinskirken kirkegård; P671
Lokalitetsnavn	Christi Krybbe skoler, Vetrilidsallmenningen 10
Gnr/bnr.	167/1523
Adresse, kommune, fylke	Bergen k., Vestland fk.
Aksesjonsnummer	Ikke relevant
Museumsnummer	Ikke relevant
Intrasis-prosjektnummer	Ikke relevant
Foto-/filmnummer	Ikke relevant
Tilstedeværelse av automatisk fredede kulturminner	Ja

Innholdsfortegnelse

1	Innledning	9
1.1	Bakgrunn og administrasjon	9
1.2	Tiltakets omfang	9
1.3	Kulturhistorisk og topografisk bakgrunn	10
1.4	Faglige problemstillinger	11
2	Metode	11
3	Resultater	11
4	Konklusjon	13
5	Litteratur	14
6	Figurliste	14

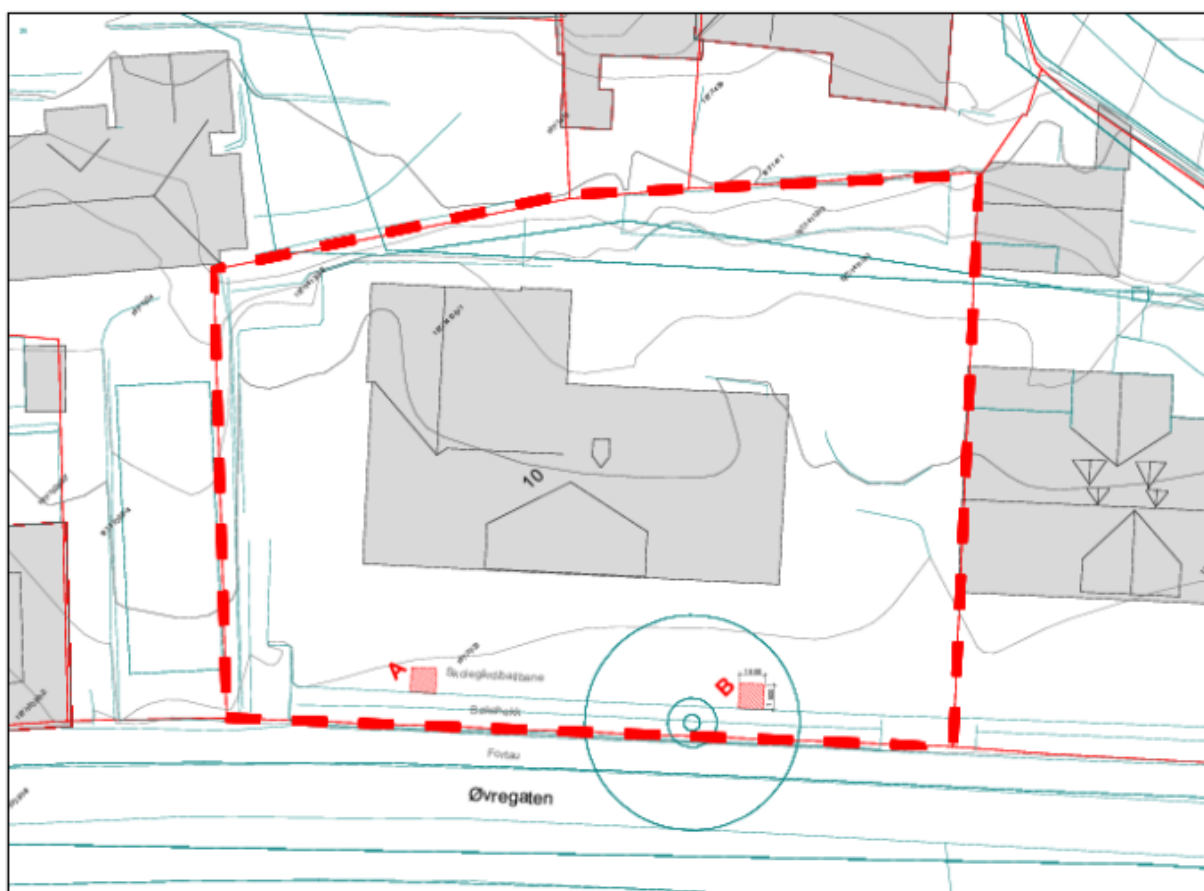
1 Innledning

1.1 Bakgrunn og administrasjon

I forbindelse med oppføring av støyskjerm i skolegårdsområdet mellom Christi Krybbe skoler og Øvregaten har Arkitektgruppen Cubus på vegne av tiltakshaver Bergen kommune - etat for eiendom - søkt Riksantikvaren om dispensasjon fra lov om kulturminner av 9. juni 1978 (kml) for prøvegraving. Riksantikvaren mottok søknaden i Digisak den 18.10.2023. NIKU mottok anmodning om utarbeidelse av prosjektplan og budsjett fra Riksantikvaren i tråd med faglig tilrådning i Digisak (ID 206772) den 25.10.2023. Riksantikvaren ga tillatelse til inngrepet med vilkår om arkeologisk undersøkelse i vedtak datert 6.11.2023. Vi viser også til tilrådning, prosjektbeskrivelse og budsjett fra Norsk institutt for kulturminneforskning (NIKU) for arkeologiske undersøkelser som ble vurdert som nødvendige i forbindelse med tiltaket. Prosjektet har Askeladden ProsjektID 671.

1.2 Tiltakets omfang

Det omsøkte tiltaket gjaldt graving av prøvegrøfter langs hekken mot Øvregaten. Formålet var å avklare behovet for fundamentering for den planlagte støyskjermen. Gravearbeidet skulle overvåkes av arkeolog fra NIKU. Tillatelsen gjaldt graving for to prøvehull, plassering var vist på kartet som var vedlagt søknaden (Figur 1). Gravingen skulle begrenses til dimensjoner 1,5 x 1,5 x 1,5 m og kun foregå i moderne fyllmasser som pukk, grus og sand, i eksisterende grøft/bærelag. Ved eventuell konflikt med kulturlag, bygningsrester, løsfunn eller lignende skulle tiltakshaver stanse arbeidet og ta kontakt med Riksantikvaren.



Figur 1: Situasjonsplan. Kart: Arkitektgruppen CUBUS

1.3 Kulturhistorisk og topografisk bakgrunn

Tiltaksområdet ligger innenfor det automatisk fredede kulturminnet Middelalderbyen Bergen (kulturminne-ID 89049).



Figur 2: Oversiktskart, tiltaksområdets plassering (sort firkant) innenfor Middelalderbyen Bergen (rød linje)

Christi Krybbe skoler ble grunnlagt i 1737 og regnes som den eldste eksisterende grunnskolen i Norden. Skolen er anlagt på tomten etter Martinskirken, som ble omtalt for første gang i Byloven av 1276 (Bergen byleksikon). Kirkegården, som tilhørte Martinskirken, skal ha vært i bruk til 1839. Tiltaksstedet ligger også like ved Øvregaten, Bergens eldste gateløp.

Det ble utført arkeologiske registreringer ved Christi Krybbe skoler i 1979-80 i den midtre delen av skoleplassen. Tykkelse på nyere tids påfylte masser ble påvist å være opptil 1 meter, og overgangen til middelalderske kulturlag omtrent ved 1 meters dybde. Det ble funnet rester etter Martinskirkens kirkegård som omrota kirkegårdsjord, bein og trerester, og rester etter en trekiste. Det ble også funnet et mulig steinfundament (Christensson 1980).

I 1997 ble det utført en arkeologisk overvåking av en grøftegraving på østsiden av det nordligste bygget ved Christi Krybbe skoler. Grøften fulgte en gammel kloakkledning, og var 20 m lang, og opptil 1,5 m i bredde og dybde. Ved gravingen ble det funnet en del omrota menneskebein, og det som ble tolket som hjørnet på et oppmurt gravkammer i tynn, gul, hollandsk murstein, med etterreformatorisk datering. Det ble ellers kun observert omrota masser til steril grunn (Birkenes 1997).

1.4 Faglige problemstillinger

Hovedproblemstillingen ved prosjektet var om gravearbeidet ville avdekke automatisk fredede kulturminner. Videre kunne følgende problemstilling knyttes opp mot Riksantikvarens satsingsområder i Faglig program for middelalderarkeologi (Johannesen og Eriksson 2015); «Kartlegging av nedlagte kirkesteder», og hvorvidt undersøkelsen kunne gi mer informasjon om Martinskirken og utstrekningen til Matrinskirkegården.

2 Metode

Den arkeologiske undersøkelsen ble gjennomført som en overvåking av gravearbeid ved begge de to planlagte prøvehullene. Tiltakshaver benyttet minigraver. Utførende entreprenør var Løvaas maskin. All graving, inkludert fjerning av toppdekke-/masse ble overvåket av arkeolog. Det ble håndgravd ved behov. Dette innebar retting av profiler og fremrensing av mulige intakte strukturer og gjenstander. Grøfter og grøfteprofiler ble dokumentert med foto og manuell innmåling. Dybder til urørte strukturer ble målt inn. Det ble ikke tatt ut C14-prøver eller samlet inn gjenstandsmateriale.

3 Resultater

Det ble åpnet to prøvehull, A og B, på skoleplassen. Hullene lå langs hekken mot Øvregaten, begge sørvest for, og i hver ende av den nordvestligste skolebygningen. Terrengnivået på stedet er ca. 14 moh. Grøftene var planlagt gravd med bredde 1,5 x 1,5 m. I ca. 40 cm dybde ble det påvist en betongsåle for eksisterende mur mot Øvregaten. Denne ligger trolig langsmed hele muren i ca. 0,8-1 m bredde fra gjerdet og inn på skoleplassen.



Figur 3: Foto A: Plassering Prøvehull A. Sett mot SV. Foto: NIKU.



Figur 4: Plassering av Prøvehull B. Sett mot SV. Foto: NIKU

Prøvehull A lå lengst mot NV av de to hullene ca. 1 m ut fra eksisterende mur. Gravingen ble avsluttet i gravedybde 85 cm under overkant asfalt og endelig utstrekning i plan til denne dybden var 1 x 1 m. Masser over betong var singel, sand og asfalt med noen omrotede humusblandede sandmasser. Massene under dette nivået var mer ensartet omrottet humusholdig sand som inneholdt noen biter etter-reformatorisk keramikk, en bit av kleberstein og noe omrottet menneskebein, blant annet en konsentrasjon av flere ulike ex-situ menneskebein i hullets SØ-profil. Disse lå på ca. 85 cm dybde, over en del større steiner med ulik vinkling.



Figur 5: Prøvehull A, SØ-profil med omrotede menneskelige levninger sentralt i bildet, ved meterstokken. Foto: NIKU

Prøvehull B lå lengst SØ av de to prøvehullene. En betongsåle tilsvarende den som ble påvist i prøvehull A ble funnet i dybde ca. 0,45 m, og i utstrekning ca. 1 m ut fra muren. I NØ ble det gravd dypere utenom betongen, og massene ned til 0,3 -0,6 m dybde (med helning mot SV) var asfalt og singel, deretter ca. 0,2 m med omrota brun, humusholdig sand med noen steiner, betongbiter, rødtegl, takpanner og noe spredt menneskebein. Deretter var det en overgang mot mørkere brune, humusholdige masser som inneholdt en del stein som målte opptil 20 cm i diameter, biter av etterreformatorisk keramikk, teglstein og krittpedeler. Dette lignet situasjonen mot bunnen i prøvehull A. På ca. 1,15 m dybde ble det påvist en in situ grav. Denne var ikke synlig i bunnen eller i profilveggene i grøfta, men var indikert ved at en jordklump med en del fotbein som lå nærmest anatomisk riktig, ble tatt opp med maskinskuffen. Gravingen ble stanset i dette nivået. De menneskelige levningene ble lagt tilbake i hullet.



Figur 6: Prøvehull B, sett mot NV. Foto: NIKU

4 Konklusjon

Graving av to prøvehull på skoleplassen for Christi Krybbe skoler ble overvåket arkeologisk. Hullene medførte graving i inntil 1 x 1 m i plan i masser som var eldre enn bærelaget for skoleplassen og grøften for muren mot Øvregaten. Det påvist en in situ-grav på dybde 1,15 m under terreng, i prøvehull B, og gravingen ble stanset i denne dybden. Dybdemålet representerer toppen av påviste skjelettlevninger, det ble ikke observert nedgraving for graven.

Det er også påvist omrota kulturlagsmasser med blandet innhold med eldste datering for gjenstandsfunn tidligst ca. 15-1700-tallet (keramikk/krittpeper) fra ca. 0,5 m dybde. Det er påvist omrota menneskelige levninger (deler av skjelett) uten sikker datering i begge grøftene. Det ble ikke tatt ut prøver til C14-datering, og det er ikke avklart hvorvidt den påviste graven er fra middelalder eller yngre. Kirkegården var i bruk som gravplass frem til 1839. Det eldste skolebygget (SØ) skal stå på ruinen av den middelalderse Martinskirken. Den påviste graven ligger i avstand ca. 15 m i NV-retning ut fra byggets NV-hjørne.

Observasjoner fra den arkeologiske overvåkingen viser at det innenfor gravedybde 1,15 m finnes intakt kirkegårdsdrag uten kjent utstrekning og med øvre datering til 1839. Ved kirkegårder med lang brukstid kan det være stor variasjon i både gravtetthet og i dybder for den enkelte grav. Yngre graver kan være kuttet gjennom eldre graver, men de eldste gravene kan også fortsatt være bevart, og de kan ligge grunnere enn graver som er av yngre datering. Det kan ikke utelukkes at den påviste graven

er fra middelalder. Uavhengig av alder gir den påviste graven indikasjon om at det er potensial for funn av bevarte deler av Martinskirkegården med graver og menneskelige levninger på stedet. Dybde til eventuelle rester av kirkegården i nærheten kan avvike fra påviste dybder avhengig av opprinnelig terrengvariasjon og grad av moderne forstyrrelse på stedet, for eksempel infrastruktur under bakken.

Det konkluderes med at det er potensial for bevarte automatisk fredete strukturer på stedet, og at undersøkelsen har påvist slike, i form av en in situ-grav med menneskelige levninger i dybde 1,15 m i prøvehull B. Graving i Prøvehull A ble stanset på 0,85 m dybde uten konflikt med intakte automatisk fredete strukturer eller kulturlag.

5 Litteratur

Birkenes, L. Ø. 1997. Rapport, oppfølging av meldetjenesten. NIKU prosjekt 22348.

Christensson, A. 1980. Øvregaten/Finnegårdsgaten. Rapport fra utgravningen 1980. Riksantikvarens utgravningskontoret for Bergen.

Johannesen, L. og Eriksson, J-E. G. 2015. Faglig program for middelalderarkeologi. Byer, sakrale steder, befestninger og borger. Riksantikvaren.

Internettsøk: www.bergenbyarkiv.no/bergenbyleksikon/arkiv/1425055.

Internettsøk: www.bergenbyarkiv.no/bergenbyleksikon/arkiv/1420682

6 Figurliste

Figur 1: Situasjonsplan. Kart: Arkitektgruppen CUBUS	9
Figur 2: Oversiktskart, tiltaksområdets plassering innenfor Middelalderbyen Bergen	10
Figur 3: Foto A: Plassering Prøvehull A. Sett mot SV. Foto: NIKU	11
Figur 5: Plassering av Prøvehull B. Sett mot SV. Foto: NIKU	12
Figur 4: Prøvehull A, SØ-profil med omrotede menneskelige levninger sentralt i bildet, ved meterstokken. Foto: NIKU	12
Figur 6: Prøvehull B, sett mot NV. Foto: NIKU	13

Norsk institutt for kulturminneforskning er et uavhengig forsknings- og kompetansemiljø med kunnskap om norske og internasjonale kulturminner.

Instituttet driver forskning og oppdragsvirksomhet for offentlig forvaltning og private aktører på felter som by- og landskapsplanlegging, arkeologi, konservering og bygningsvern.

Våre ansatte er konservatorer, arkeologer, arkitekter, ingeniører, geografer, etnologer, samfunnsvitere, kunsthistorikere, forskere og rådgivere med spesiell kompetanse på kulturarv og kulturminner.

www.niku.no

NIKU Rapport 321

NIKU hovedkontor
Storgata 2
Postboks 736, Sentrum
0105 OSLO
Telefon: 23 35 50 00

NIKU Tønsberg
Farmannsveien 30
3111 TØNSBERG
Telefon: 23 35 50 00

NIKU Bergen
Dreggsallmenningen 3
Postboks 4112, Sandviken
5835 BERGEN
Telefon: 23 35 50 00

NIKU Trondheim
Kjøpmannsgata 1b
7013 TRONDHEIM
Telefon: 23 35 50 00

NIKU Tromsø
Framsenteret
Hjalmar Johansens gt. 14
9296 TROMSØ
Telefon: 77 75 04 00