



SCHIBSTEDS TRYKKERI I NYDALEN

Kulturhistorisk og arkitektonisk beskrivelse og vurdering

Borge, Marianne, Lars Jacob Hvinden-Haug





Tittel Schibsteds trykkeri i Nydalen Kulturhistorisk og arkitektonisk beskrivelse og vurdering	Rapporttype/nummer NIKU Oppdragsrapport 126/2021	Publiseringsdato 22.10.2021
	Prosjektnummer 1022192	Oppdragstidspunkt September-oktober 2021
	Forsidebilde Pressehallerne og L-blokka, sett fra syd, foto: NIKU	
Forfatter(e) Borge, Marianne, Lars Jacob Hvinden-Haug	Sider 26	Tilgjengelighet Åpen
	Avdeling Bygning	

Prosjektleder Marianne Borge
Prosjektmedarbeider(e) Lars Jacob Hvinden-Haug
Kvalitetssikrer Annika Haugen

Oppdragsgiver(e) Obos Nye Hjem

<p>Sammendrag</p> <p>I forbindelse med at Schibsted har besluttet å flytte fra Nydalen, er det igangsatt en omregulering av området med formål boliger, næring og kultur. Schibsted trykkeri ble oppført i 1997 med ambisjon om å profilere selskapet gjennom arkitektur, med Narud Stokke Wiig som arkitekter. OBOS er nå eier av anlegget, og i prosessen med omregulering av området til boligformål ble anlegget vurdert som bevaringsverdig av byantikvaren. Dette var blant annet for å ivareta en industrihistorisk kontinuitet i Nydalen. Anlegget er formet utfra en industriell logikk med en arkitektonisk komposisjon innpasset i landskapet og tilpasset nabolaget. NIKUs konklusjon er at det i første rekke er trykkerihallene langs Sandakerveien som er de mest slående arkitektoniske elementene i anlegget. Anleggets kulturhistoriske verdi er knyttet opp til Schibsteds aktiviteter i bygget og en transformasjon av anlegget til bolig vil innebære at disse forholdene endres. NIKUs rapport gjennomgår anlegget – og hvordan det kan inngå i en ny sammenheng.</p>

<p>Emneord Schibsted trykkeri, industriarkitektur, Nydalen, transformasjon, omforming</p>

Avdelingsleder

Annika Haugen

Forord

I forbindelse med at Schibsted trykkeri har besluttet å flytte fra Nydalen, er det igangsatt en omregulering av området med formål boliger, næring og kultur. Det planlegges for en høy utnyttelse av området i tråd med mål i gjeldende kommuneplan om kompakt byutvikling, fortetting og boligbygging.

OBOS ønsker å skape et byutviklingsprosjekt som både ivaretar kulturminneverdiene på tomta og tillater en bymessig utvikling med boliger, kultur- og næringsarealer i tillegg til en barnehage.

Schibsted trykkeri ble tegnet av arkitektene Narud Stokke Wiig i 1997. I prosessen med omregulering av området, ble anlegget vurdert som bevaringsverdig og satt på gul liste av Byantikvaren (2016).

NIKUs oppdrag

OBOS ønsker en kulturminnefaglig vurdering av Schibsteds anlegg i Nydalen i forbindelse med den pågående reguleringen av tomta, da dette er en byutviklingsprosess der bevaringsutvikling vil spille en viktig rolle for det nye prosjektets identitet.

Rapporten er en redegjørelse for eiendommens verneverdier og en synliggjøring av vesentlige arkitektoniske og bevaringsverdige elementer. Rapporten redegjør for sentrale elementer som trykkerihallene som bør ivaretas i en videre utvikling/transformasjon av Schibsted trykkeri.

Arbeidet er utført av sivilarkitekt Marianne Borge og forsker og dr.ing sivilarkitekt Lars Jacob Hvinden-Haug.

Innholdsfortegnelse

1	Planprosess	7
2	Kort historikk og beskrivelse av Nydalen.....	7
3	Fra jordbrukslandskap til industrilandskap i Nydalen	10
3.1	Bakke Mølle.....	11
3.2	Nydalen Compagnie 1847.....	11
3.3	Christiania Spiger- og Valseværk 1853	12
3.4	Christiania slipeskivefabrikk	13
4	Industribygninger med buet takform.....	14
4.1	Nydalens utvikling på 1990-tallet.....	15
5	Vernestatus bygninger i planområdet.....	16
6	Schibsteds trykkeri	17
7	Schibsted trykkeri som arkitektonisk komposisjon	25
8	Plan og bygningsetatens uttalelse	26
9	Schibsteds trykkeri i ny kontekst.....	26
9.1	Sentrale forhold å ivareta ved en transformasjon av anlegget.....	26
	Trykkerihallene.....	26
	Midtblokken.....	27
	L-blokken	27
	Teglbruk.....	27
9.2	Konklusjon.....	27

1 Planprosess

Prosjektet har vært i en lang og kompleks reguleringsprosess siden 2016 der rammene for utviklingen har endret seg over tid. PBE, bymiljøetaten og grunneiere har gjennom arbeidet med «Stor Park» anbefalt at 9 daa av tomten blitt reservert til parkareal (7 daa par og 2 daa til uteareal til barnehage). Det er videre avklart, som del av planprosessen, at deler av eksisterende bebyggelse (Trykkerihallen) skal beholdes. I arbeidet med Stor Park har PBE forutsatt bolig i trykkerihallene. Dette medfører rivning av teknisk midtblokk for å kunne tilfredsstille dagslyskrav til boligene. I tillegg stilles det krav til et innendørs aktivitetsareal i 1.etg i trykkerihallen tilsvarende 2000 m².



Cowi: L-park, mars 2021



Illustrasjoner fra faser i planprosessen 2016-2021, kilde: OBOS



Illustrasjon hallene, Reiulf Ramstad arkitekter AS

MFUA / SFUA

- MFUA
- SFUA
- Off. park og friområde
- Felles lekeområde
- Grense eks. regulert parkbelte og felles uteoppholdsareal
- Grense erstatningsareal (eks. tennis og basket på tak)
- Plangrense



Sandakerveien 121 - AREALOVERSIKT

Planskisse pr. 09.04.2021

FORMÅL PARKBELTE	I dag	Planskisse	Differanse
Gfz-veg	1026	1026	0,00
Off. Friområde	72	4309	4437,00
Off. Friområde (eksist. regulert p-plass)	855	855	0,00
Felles ut. (veik medlem regulert og oppgr. alr-veg)	1920	1736	-184,00
Priv. spesialområde	4245	0	-4245,00
Pantering (eksist. regulert)	853	0	-853,00
SUM	8168	6168	0,00

PLANSKISSE	Areal m ²	BRÅ m ²	%BRÅ
Boligformål inkl. parkering	19231	20900	260
Kommunert formål (boliger)	6906	13400	153
Planområdet	26137	63400	242

MFUA og SFUA	Krav	Planskisse	Differanse
Bolig BRÅ (Nybygg + halter)		60900	
MFUA totalt (110% av bolig BRÅ)	86000	9600	-80
MFUA termeng (min. 60% av totalkrav)	57600	9600	-3840
SFUA (min. 80% av MFUA termeng)	46080	4740	-133

PARKREGNSKAP EKS. SPESIALOMRÅDE	Krav	Planskisse	Differanse
Kommunegatan (20% av 5 dag)	2500		
Kort 17,12% av totalt (ny BRÅ)	2000		
Erstatningsareal i Tennis og basket		2000	
Erstatningsareal i Tennis og basket		2000	
Andre "stor park" S121		9000	
SUM offentlig park (ute)	7000	9000	2000
SUM inkl. "nyverdig aktivitetspark" S121	7000	11000	4000

NYE REGULERTE FRIOMRÅDER S121			
Spesialområde - Friområde		4407	
Eks. felles parkområde		855	
Andre "stor park"		9000	
Erstatnings park		2000	



Tegninger Reiulf Ramstad Arkitekter AS, april 2021

2 Kort historikk og beskrivelse av Nydalen



Maridalsvannet, Akerselva og Nydalen vist på kart fra 1879. Kilde: Historiske kart

Forfatter Sigrid Undset skrev følgende om landskapet og Akerselvas løp i 1918:

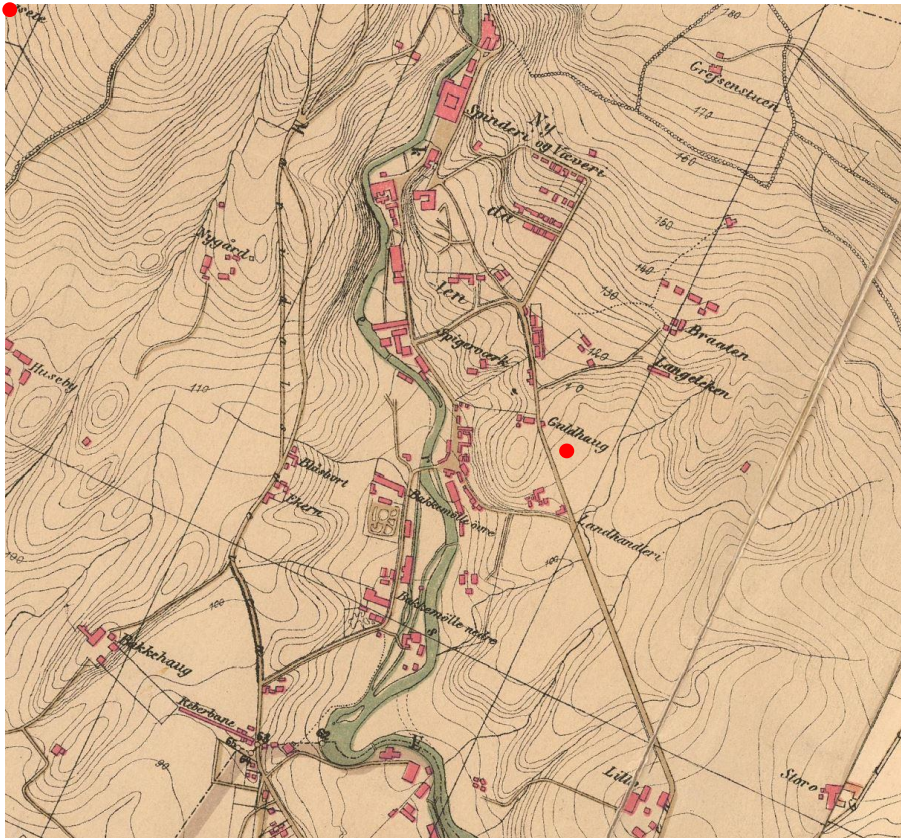
Hvor mange Kristianiamennesker kjender Akerselven fra den kommer ut av skogen oppe i Nydalens snevre kløft, kjender dens stryk og fosser, fabrikkene nedover, de stille kulper og evjer hvor gamle piletrær dypper grenen nedi det mørkegraa vand, skrænternes lerbakker og smaa gamle huser, broerne, de vippende baater i vandet ved dens løp nedenfor faldene – kjender det liv som leves av elven og ved elven?»

Kartet fra 1879 viser elvas løp fra Maridalsvannet og gjennom Nydalen. Nydalen het opprinnelig Nygårdsdalen, etter gården Nygaard, som lå vest for elva. I middelalderen gikk den under navnet Fallandadalen, som betyr «dalen med fossefallene». Elva het opprinnelig Frysja – som betyr «fråd,sprut», før den fikk navnet Akerselva etter Aker.

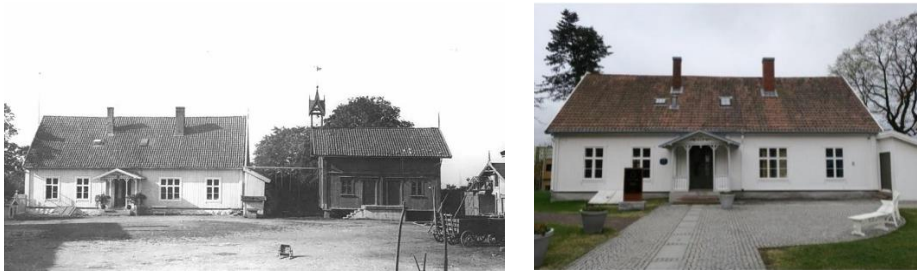
Nygaard var i 1557 klostergods under Nonneseter og tilhørte Nordmarksgodset i perioden 1752-1873.

Nydalen var lite bebyggt fram til midten av 1800-tallet. I tillegg til gården Nygaard, fantes bare noen sagbruk i tillegg til gården Lille O (Lillo). Den opprinnelige gården «Oo» (nevnt i skriftlige kilder fra 1279) var etter navnet å dømme en av de eldste i Aker. Gården ble delt ca 1550 i «Storo» og «Lillo». Frem til 1663 var gården krongods. I 1741 ble eiendommen overtatt av Christian Ancher og fra 1788 var den i bonde-selveie. På 1850-tallet kjøpte Oluf Onsum opp Lillo gårds fallrettigheter i elva og bygget opp Christiania Spiger- og Valtse Værk. Gården er bevart og ligger i Sandakerveien 100, helt sør i Nydalen. Dagens bygninger er reist etter en brann i 1800. Gården drev jordbruksproduksjon fram til 1980 da Nygaard og Co kjøpte eiendommen.

Lillo var tidligere også navnet på strøket rundt gården, men i dag benyttes strøksnavnet Nydalen.



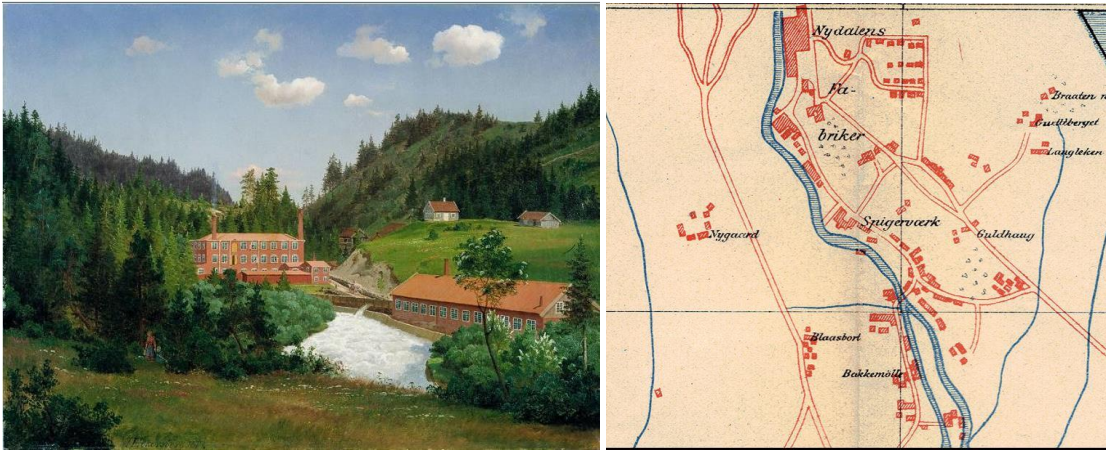
Akerselvas løp og gårdenes beliggenhet, Nygård vest for elva og Lillo øst for elva. Kart:



Lillo gård før utbygging, <https://lillogard.com/historien-lillo-gard/> Lillo gård 2018. Fotograf Byantikvaren i Oslo.

Lillo gård er i dag bevart og en del av et nytt boligprosjekt, utviklet av OBOS.

3 Fra jordbrukslandskap til industrilandskap i Nydalen



Maleriet fra 1851 av Johan Fredrik Eckersberg viser Nydalen Compagnie (grunnlagt 1847) øverst i elvelandskapet. Kartet (ca. 1860) viser Spigerverket (grunnlagt 1853) og Bakkemølle (grunnlagt av Hans Nielsen Hauge i 1811). Gården Nygård ble solgt til Nydalen Compagnie i 1873.

Den industrielle revolusjonen spredde seg fra England til Norge på 1840-tallet. Akers mekaniske verksted ble etablert ved Akerselva rundt 1842 og tekstilbedriften Vøien Bomuldsspindere ble stiftet av Knut Graah i samme periode. Allerede i 1811 ble Bakke Mølle grunnlagt av Hans Nielsen Hauge i Nydalen, deretter fulgte Nydalen Compagnie i 1847 og Christiania Spigerverk i 1853.

3.1 Bakke Mølle

Bakke Mølle ble anlagt ved Akerselva i 1811 av Hans Nielsen Hauge. Han bygget demning og mølle, med møllehjul og «4 stene og en Grynsten». Møllen ble en av de mest vellykkede bedriftene i Nydalen. Peter Larsen & co eide bedriften i et par generasjoner. I en periode på 1800-tallet sto Bakke Mølle i fellesskap med Nydalens Compagnie og Christiania Spigerverk for driften av den bruksskolen som ble drevet for arbeiderbarna i dalen. Møllen brant i 1900 og 1924 og ble overtatt av Bjølsen Valsemølle

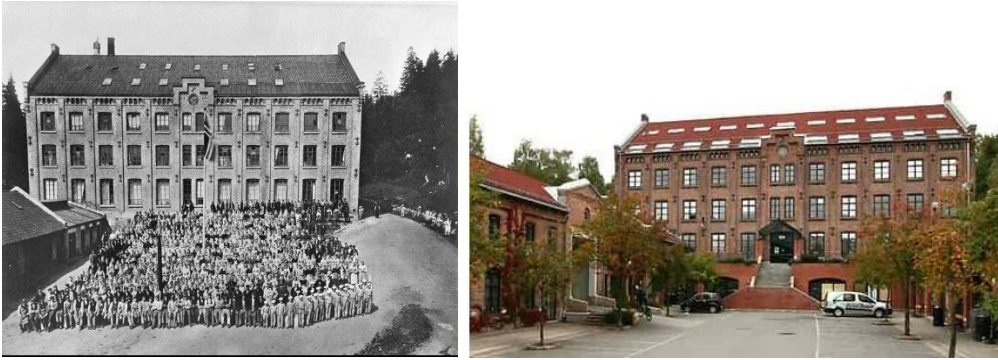
I 1924 ble dagens markante fabrikkbygning reist.



Bakke Mølle fabrikkbygning, eldre foto Ingerid Munch, til venstre, Bakke Mølle i dag, foto: Byantikvaren i Oslo

3.2 Nydalen Compagnie 1847

Nydalen Bomuldsspindere, senere Nydalen Compagnie, ble grunnlagt av Adam Hiorth i 1845. Ingeniør Oluf N. Roll var med i det første interessentskapet og tegnet de fleste av virksomhetens bygninger. Virksomheten ble plassert øverst i Nydalen. Navnet Nydalen Compagnie ble tatt i bruk i 1867 da selskapet ble omdannet til aksjeselskap.



Nydalen Compagnie, 1864, arkitekt Roll. Bygningen som den fremstår i dag (til høyre)



Tekstilfabrikkens store haller, foto: digitalt museum

3.3 Christiania Spiger- og Valseværk 1853



Christiania Spikerverk (til venstre) og hall med tråttekkeri (til høyre), foto: digitalt museum

Christiania Spikerverk ble etablert i 1853 for produksjon av spiker basert på skrapjern. Fra en liten håndverksbedrift i Nydalen vokste det frem et elektrostålverk, valseverk og ferdigvareproduksjon av alt fra spiker og skruer til jernbaneskiner, armeringsstål og redskaper. Spikerverket ble et av de store industrilokomotivene i Oslo, og en symbolsterk representant for fremveksten av tungindustri innen jern og metall. Det var industrigründer Oluf Onsum som startet spikerverket i 1853. Spikerverket ekspanderte utover Nydalen med skrapstålsmelting, valsing og klipping av spiker og stift. Redskaper og jernbaneskiner kom også i produksjon. Fra 1920-årene ble det bygd et fullt jern- og stålverk med elektriske ovner. Nydalen ble et stort tungindustriområde bak høye gjerder, og spikerverket ble et av Norges største industrikonsern.

På høyden hadde Christiania spikerverk over 2200 mann i arbeid i stålverk, valseverk, trådtrekkeri, redskapsfabrikk og skrue- og naglefabrikk over et stort område, dessuten datterselskaper over hele landet.

3.4 Christiania slipeskivefabrikk



Christiania slipeskivefabrikk ca 1900 (til venstre) og Slipeskivefabrikken i dag (med en av hallene til Schibsted i bakgrunnen) Fabrikken i Sandakerveien 111 ble regulert til hensynssone – bevaring kulturmiljø i 2015.

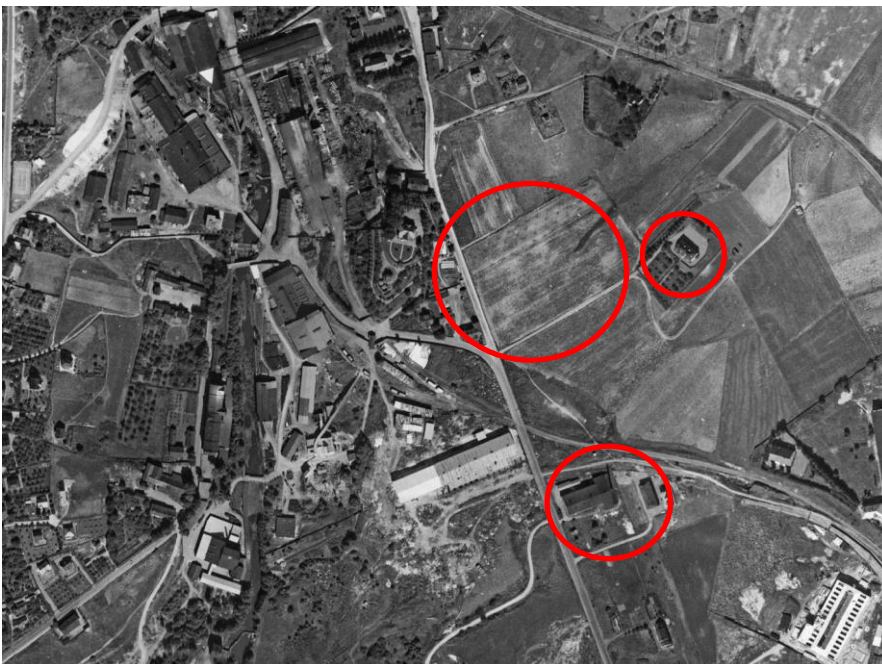


Foto fra 1937 viser Slipeskivefabrikken i syd og den fortsatt ubebyggede tomten i nord. Direktørboligen (1916) til Gunnar Schjelderup lå på en høyde øst for tomten. Schjelderup var direktør fra 1926 til 1961. Boligen står i dag, men er ombygget til flerbolig, foto: 1881

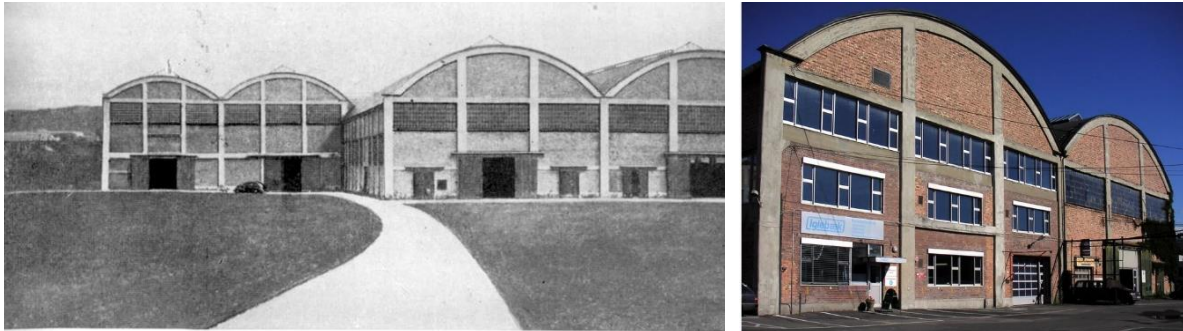
Spikerverket ble fusjonert med Elkem i 1972, men ble lagt ned i 1989.

4 Industribygninger med buet takform

I takt med den industrielle utviklingen ble det bygget større industribygninger i området, flere med buet tak. Buehallstaket har en karakteristisk siluett og har vært mye benyttet som tak over industri som fordrer søylefrie store rom.

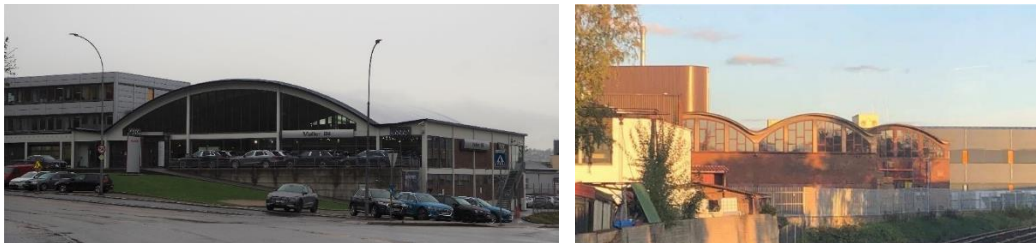
Formen skriver seg fra en konstruksjonsteknisk videreutvikling av betongtaket som gjorde det mulig å konstruere tynne tak over store spenn uten søyler. Konseptet ble mye benyttet i industriarkitektur på 1930-tallet, f.eks i arealkrevende hangarer. Flere haller ved siden av hverandre skaper et karakteristisk taklandskap.

Christiania Stålværks gamle lokaler i Gladengveien 8-10 fra 1920 er tidlig eksempel på bruk av hvelvede tak. Ensjø-området fikk etter hvert flere slike bygninger, som er bevart.



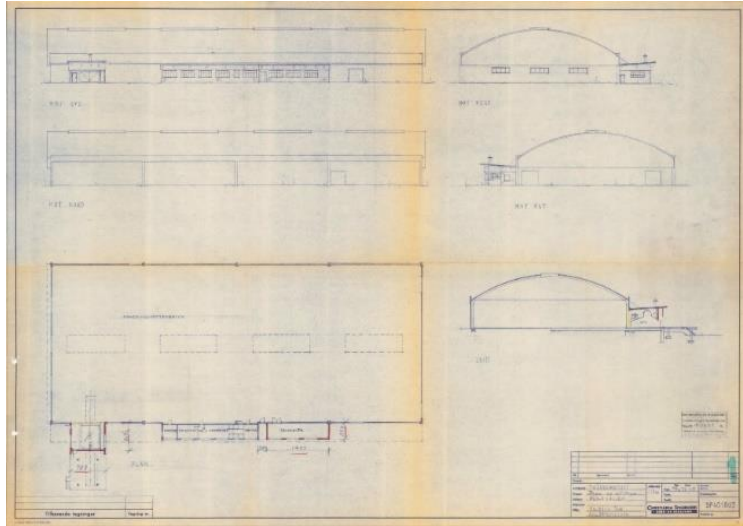
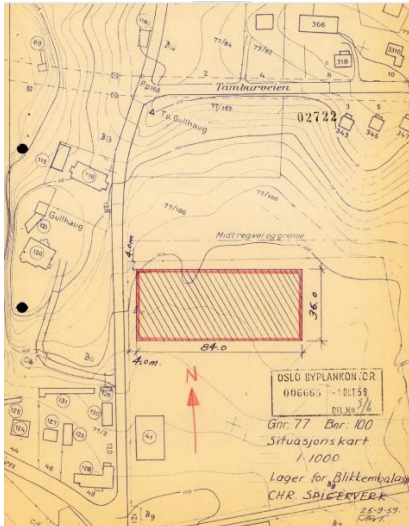
Christiania stålfabrikk 1920 på Ensjø, buete lagerhaller med fremskutt parti. Fabrikken ble fra 1938 lokaler for bilfirma Kolberg og Caspari, foto: 1958. Foto fra 2007 viser deler av den opprinnelige buerekken.

Andre eksempler på industribygninger med buete tak er Grenseveien 65, oppført 1959, (arkitekt Sverre Narve Ludvigsen) og Østensjøveien 7 (arkitekt H. O. Elgethun 1961).

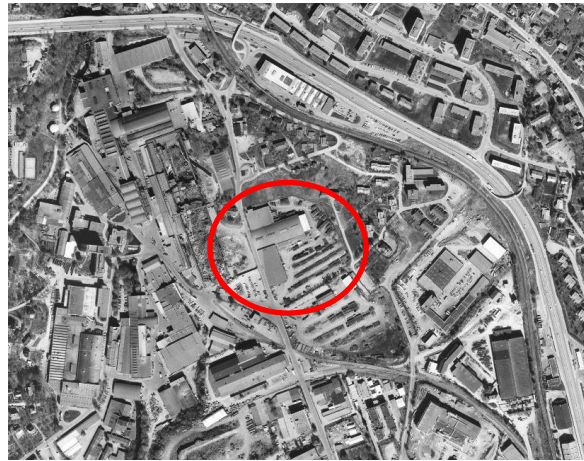


Grenseveien 65 1959 (arkitekt Sverre Narve Ludvigsen) og Østensjøveien 7 (arkitekt H.O.Elgethun 1961)

I 1959 ble første industribygning byggemeldt på tomten i Sandakerveien, et lager for blikkemballasje til Christiania Spigerverk, en industrihall med mål 84 meter i lengde og med åpent spenn på 36 meter. Hallen var tegnet av arkitekt Helge Abrahamsen og utformet med karakteristisk buet tak.



Situasjonsplan 1959 (til venstre) og tegning av lager til blikkemballasje (til høyre), kilde: arkiv, PBE



Flyfoto i farger viser bebyggelsen på tomten ca. 1960, kilde: digitalt museum.no. Flyfoto sett ovenfra (1984) viser hvordan hallen med buet tak ligger an mot Sandakerveien, på tvers av tomten, foto: 1881.no. Foto viser også hvordan buet tak ble anvendt som takform på øvrig bebyggelse i området – der buene ligger på rekke og danner et taklandskap.

4.1 Nydalens utvikling på 1990-tallet

Nydalens compagnie la ned i 1964 og ble omformet til et eiendomsselskap. Fra 1986 til 1988 ble de eldre teglsteinsbygningene rehabilitert, samtidig som det ble tegnet nye kontorbygninger.

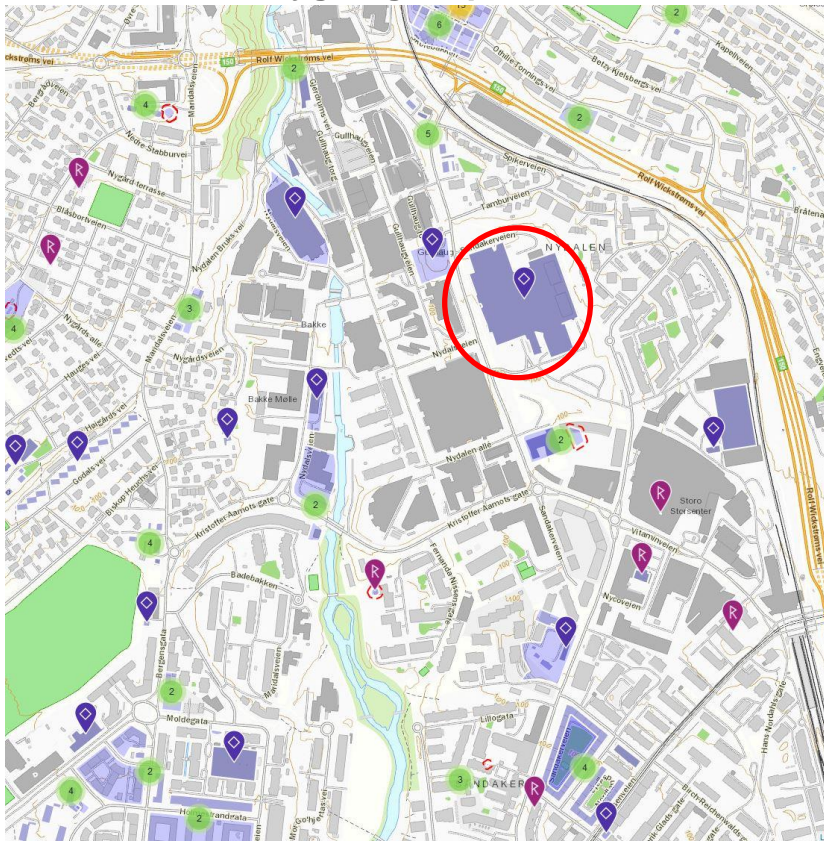
Da spikerverket ble lagt ned på slutten av 1980-tallet, ble dette området også et utviklingsområde. Plan og bygningsetaten igangsatte arbeidet med en egen kommunedelplan for Nydalen i 1988. Eierne av Elkem og restene av spikerverket var med i planarbeidet og ønsket å utvikle området til en næringspark. Det var et ønske å åpne opp mot elva og lage en sammenhengende elvepark, samtidig som markante industribygninger i tegl skulle ivaretas for å bevare områdets industrihistoriske identitet. I kommunedelplanen ble det slått fast at dette skulle bli en næringspark, med bare et fåtall boliger, med hovedvekt på opprettholdelse av industriproduksjon.

Eiendomsmarkedet var inne i en lavkonjunktur og få byggeprosjekter ble satt i gang. Oslo sporveier arbeidet med planer om en T-banering, som skulle gå gjennom Nydalen, noe som åpnet for nye muligheter for området. Eiendomsutviklere Røkke og Gjelsten kjøpte eiendomsselskapet Avantor, som ble eiere av områdene til både Christiania Spigerverk og Nydalens Compagnie, et areal på omtrent 425 dekar. Avantor la til rette for en næringspark med lokaler som skulle tilrettelegges for

undervisning, produksjon, industri, media og kultur. Tanken om å få ny industrivirksomhet til Nydalen var forlatt.

I 1990 åpnet Nydalen park. Bedrifter innen IT, tele, media og kultur etablerte seg, blant annet NRK Drama, Riksteateret, Bokklubben og flere forlag flyttet inn. I 1997 ble det vedtatt at T-baneringen skulle ha stasjon i Nydalen. At området fikk offentlig kommunikasjon, gjorde at flere utdanningsinstitusjoner ønsket å etablere seg her. Denne utviklingen har sannsynligvis bidratt til at Schibsted valgte Nydalen som lokalisering for sitt nye trykkeri på 1990-tallet.

5 Vernestatus bygninger i planområdet



Kartet er merket med bevaringsverdige bygninger. Innrington: Schibsted trykkeri, kilde: miljøstatus.no

I planprosessen med utviklingen av Nydalen til næringspark, ble mange av de historiske bygninger i området regulert til spesialområde bevaring. I 1997 ble Gullhaug gård i Sandakerveien 128 regulert til bevaring. Gullhaug gård ble oppført som arbeiderboliger for Christiania Spikerverk i 1896.



Gullhaug gård/arbeiderboliger, eldre foto: teknisk museum, Gullhaug gård i dag, foto: BYA

Kulturminnene anses som viktige i Nydalen for å ivareta området identitet. Flere av de historiske bygningene er rehabilitert og benyttet i nye sammenhenger.

Nydalen er nå i stadig vekst, med en urban fortetting med bygging av større utdanningsinstitusjoner som BI (2015) og store boligkomplekser (Lillo gård).

Byantikvaren (BYA) satte Schibsteds trykkeri på gul liste i planprosessen med omregulering i 2016. BYA mener bebyggelsen har høy arkitektonisk verdi og at den er et svært godt eksempel på sin tids industriarkitektur, med høy materialkvalitet og referanser til tidlige tiders industribebyggelse i Nydalen.

BYA vektlegger relasjonen til øvrige kulturminner i området som er regulert til spesialområde bevaring - som Gullhaug gård og Den norske Slipeskivefabrikk (Sandakerveien 111), som ble regulert til *hensynssone – bevaring kulturmiljø* i 2015.

På miljøstatus.no heter det om tekniske kulturminner:

Tekniske og industrielle kulturminner er spor etter ulike typer industri og næringsliv. Minkende industriaktivitet gjør at vi får flere forlatte industrilokaler og anlegg.

Tekniske og industrielle kulturminner forteller om framveksten av det moderne Norge, om norsk næringsliv, industriell historie og strukturelle endringer i samfunnet (miljøstatus.no)

Forlatte industrilokaler og anlegg blir gjerne stående og forfalle hvis vi ikke finner nye måter å bruke dem på.

En del industrianlegg inneholder bygningsmasse som kan fylles med nytt innhold.

Mange ganger vil ny bruk være eneste løsning for å ta vare på bygningene

6 Schibsteds trykkeri

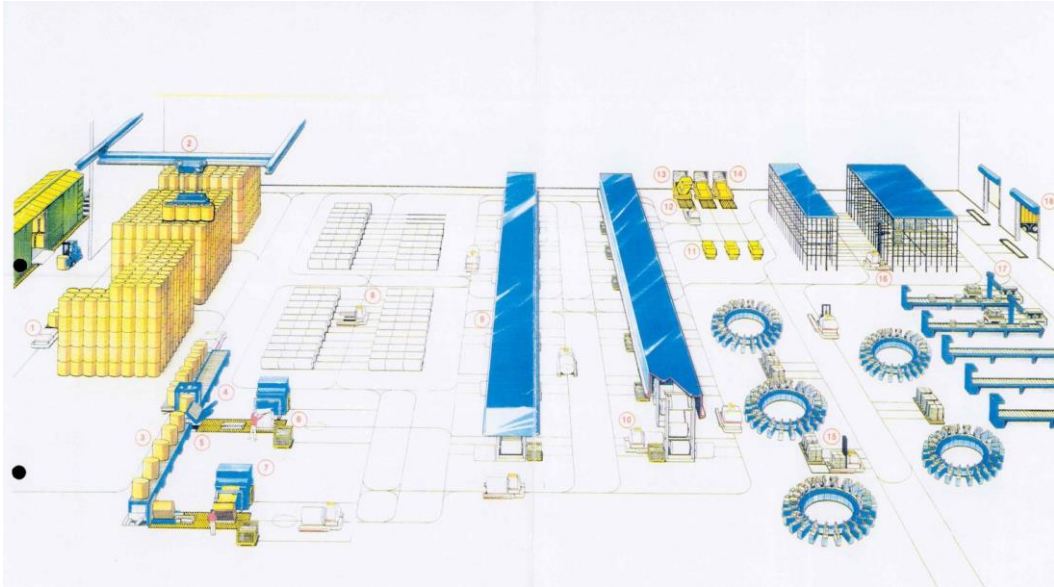
Da arkitektene Narud Stokke Wiig fikk oppdraget å tegne trykkeriet for Schibsted var de i gang med å utforme den nye terminalbygningen (140 000 m²) for Oslo Lufthavn på Gardemoen (1993-98)¹. Det mest fundamentale krav som må oppfylles i en flyplass er at den er funksjonell. Arkitektene sier selv i boka NSW (utgitt av NSW 2009):

Den primære utfordringen ligger i å forene komplekset av systemer og krav til en enkelt, oversiktlig rasjonelt og økonomisk prosessanlegg som i tillegg til å være effektivt må ha en menneskelig dimensjon, en arkitektur som gir den reisende positive opplevelser.

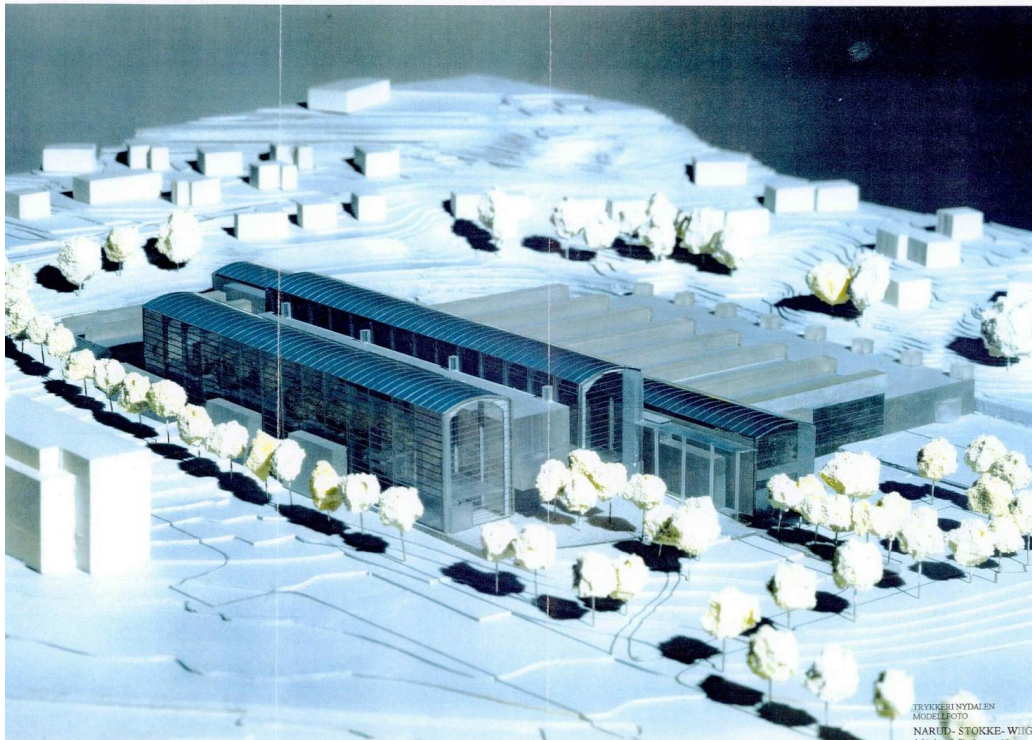
Mye av det samme utgangspunktet gjaldt for utformingen av trykkeriet. Med Tinius Nagell Erichsen i spissen, var Schibsted en aktør som ønsket å profilere bedriften gjennom arkitektur. Arkitektene sier selv om oppgaven og bedriftens ambisjoner:

Selve layouten for trykkeriprosessen var i stor grad utviklet da NSW ble engasjert og oppgaven stod primært i å skape et enkelt og oversiktlig anlegg gjennom layout-planlegging og arkitektoniske bearbeidelse. I tillegg var det et ønske om å gi bygningen høy arkitektonisk kvalitet som ledd i selskapets profilering.

¹ **Aviaplan** er et norsk arkitektfirma som ble dannet i 1989 ved en sammenslutning av arkitektfirmaene Narud Stokke Wiig og Niels Torp, ingeniørfirmaet Hjeltnes COWI og landskapsarkitektene Bjørnbekk & Lindheim. Aviaplan vant arkitektkonkurransen om Oslo lufthavn, Gardemoen, som åpnet i 1998.



Illustrasjon som viser layout for trykkeriprosessen som utgangspunkt for den arkitektoniske komposisjonen, kilde: PBE



Modellen viser hvordan layouten ble bearbejdet arkitektonisk og satt inn i landskapet/situasjonen. Foto og modell: arkitekten, kilde: PBE

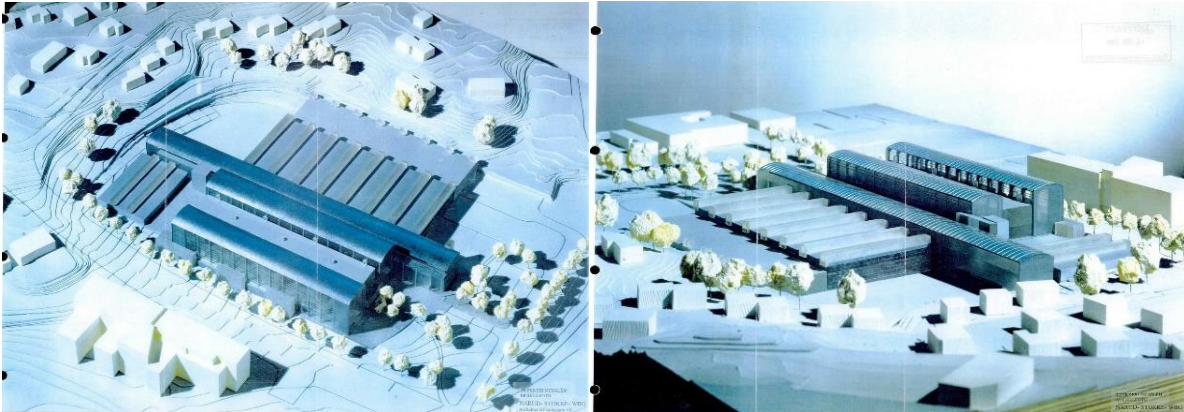
Arkitekten beskriver videre anlegget i Byggekunst, nr. 3/1999, s. 10:

Anlegget er delt inn i flere bygningskropper som inneholder ulike funksjoner, avstemt etter funksjon og prosess. Bygningen er 190 meter på det lengste og 140 m på det bredeste.

Oppdelingen bidrar til å artikulere og bryte ned dimensjonene, spesielt i forhold til de omliggende bygninger og boligområder.

Bygningens lengderetning ligger parallelt med veien. Denne retningen er forsterket ved at bygningskroppene er gitt en langsgående lamellform. De langsgående lamellene har fått et mykt buet tak. Mens papirlager og pakkeri har flatt tak. Det siste med tverrgående overlyskonstruksjoner. For å redusere den visuelle virkningen mot boligområdet i øst er utkjøringen trykket inn i bakken og har fått en landskapsbehandling på taket med bl.a. basket- og tennisbane som vil være tilgjengelig for strøkets beboere.

Nydalen er et av de gamle industriområdene som ble utviklet langs Akerselva. Bruken av tegl som hovedmateriale i fasaden viderefører denne tradisjonen, kontrastert med store glassflater som synliggjør den aktive og spennende virksomheten.

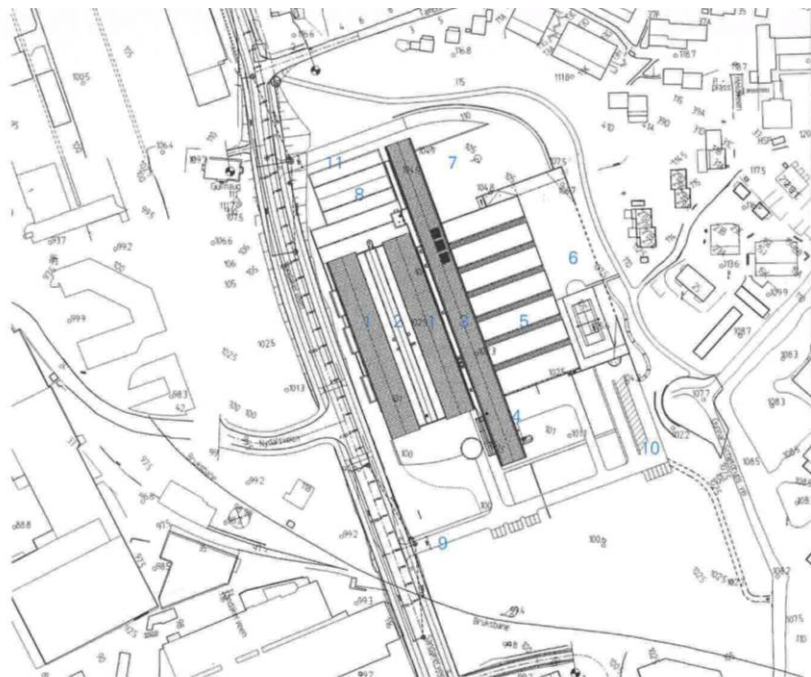


Modellen sett fra Sandakerveien (til venstre) og anlegget sett fra nordøst(småhusområdet). Den lengste blokken (L-blokken) måler 190 m. kilde: PBE

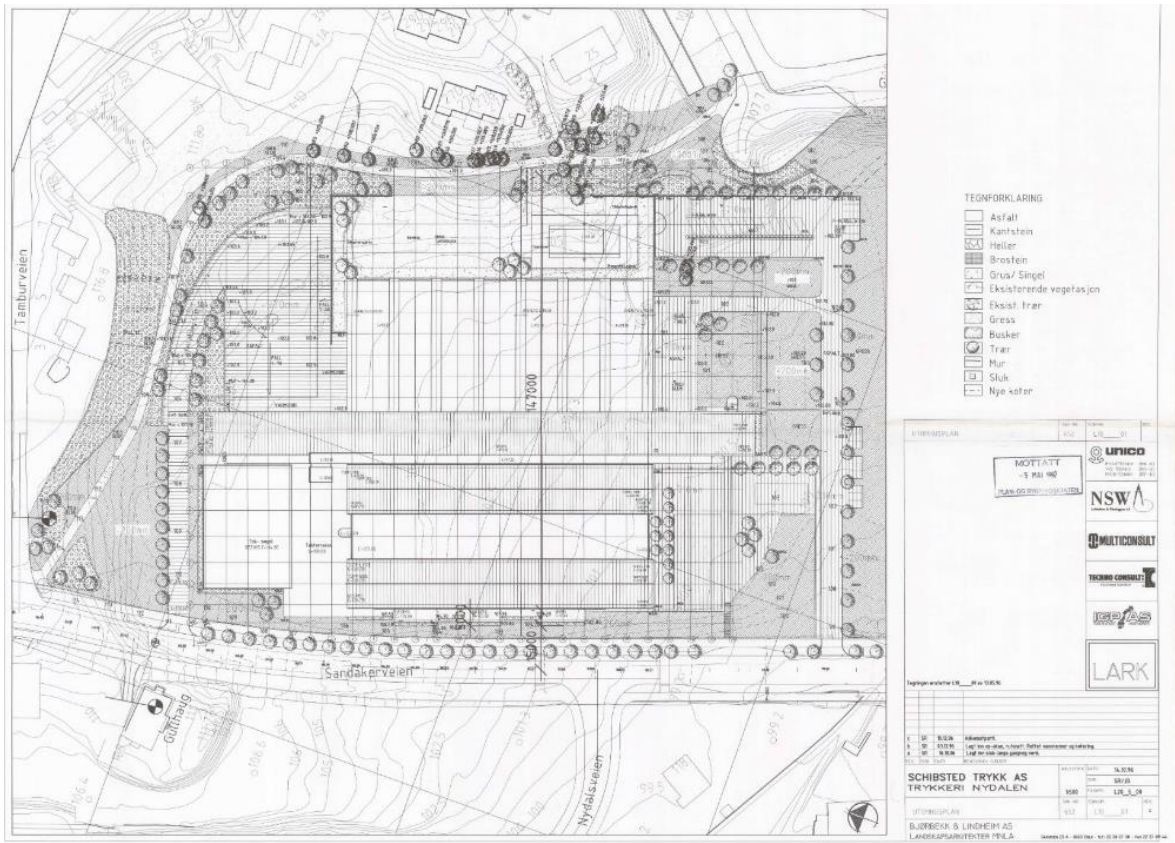
Til høyre: Situasjonsplan. 1:4000.

- 1: Pressehall
- 2: Teknisk blokk
- 3: Langblokk
- 4: Administrasjon
- 5: Pakkeri
- 6: Utkjøring
- 7: Varelevering
- 8: Lager
- 9: Hovedadkomst
- 10: Parkering for avisbiler
- 11: Vareadkomst

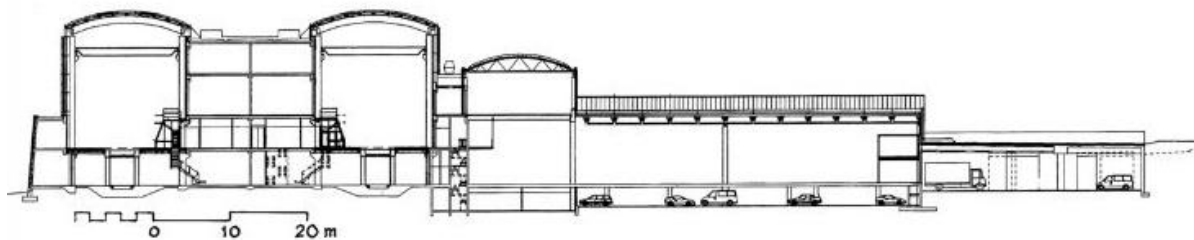
Under: Trykkeriet sett fra syd.



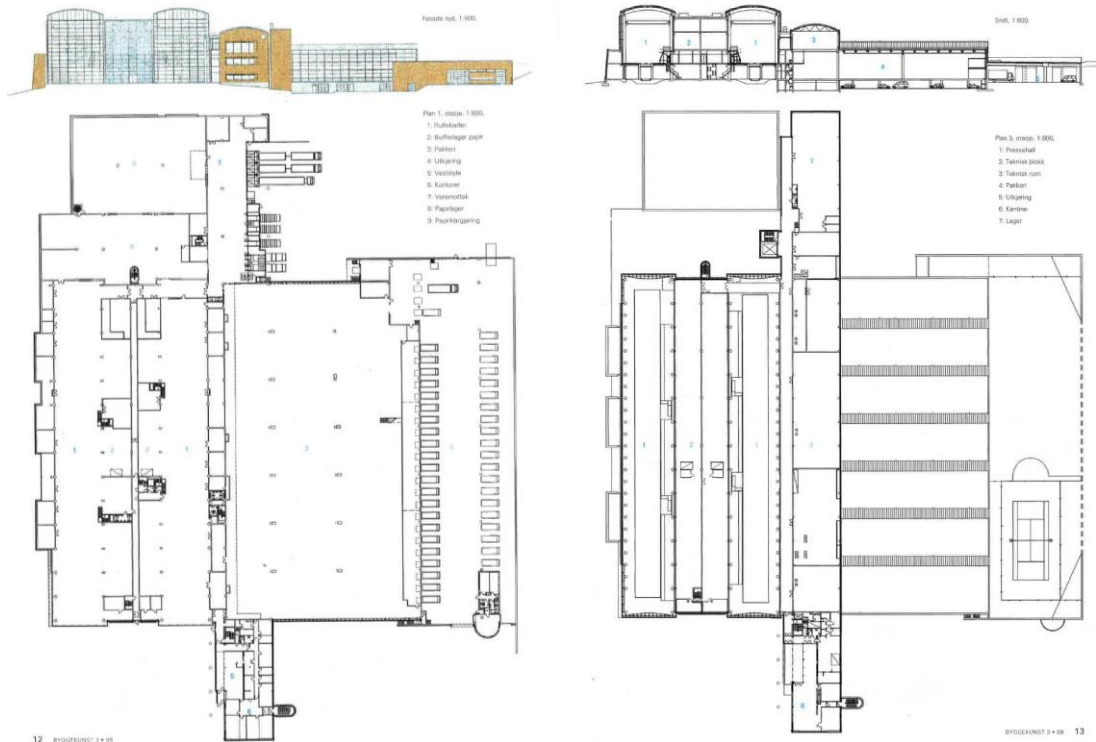
Situasjonsplanen viser hallene (1) med teknisk blokk (2) mellom seg. I nord ligger en lavere del med lager-funksjon (8) og vareadkomst (11). L-blokken (3) ligger som en sentral akse i anlegget med administrasjon i syd (4) og hovedadkomst (9). Pakkeriet (5) har flatt tak med repeterende overlys. På taket over utkjøring (6) er det etablert ballbaner for beboere i området. Kilde: Byggekunst 1999



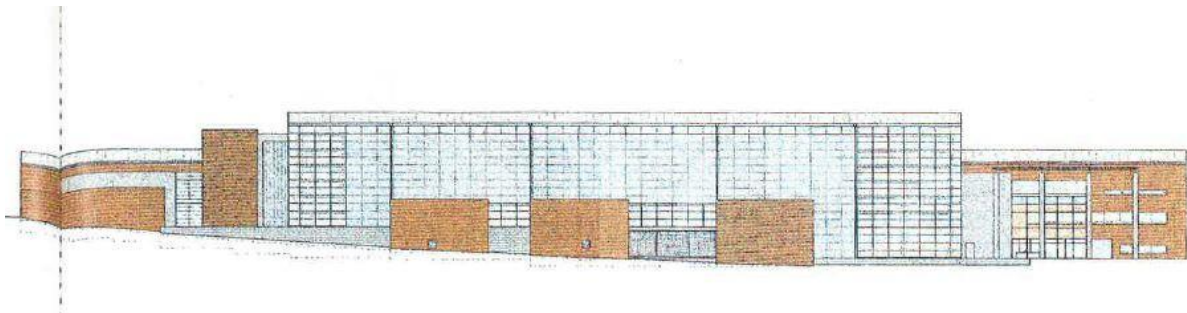
Utomhusplanen viser landskapsbehandlingen på tomten der vareadkomsten er nedsenket i landskapet for å skåne nabobebyggelsen. På taket mot øst er det tegnet inn ballbaner, knyttet til turdraget i området. Tegning: Bjørbekk & Lindheim AS, kilde: PBE



Tversnitt som viser trapping av volumer i øst-vest retning: de to pressehallene ligger parallelt høyt ut mot Sandakerveien, mens pakkeriet ligger forsenket mot boligområdet i øst. L-blokken ligger i overgangen mellom hall og pakkeri og tar opp i seg nivåforskjellene. Den har buet tak som gjentar hallenes form. Kilde: Byggekunst 1999



Planene (plan 1. etasje til venstre og plan 3. etasje til høyre) viser inndeling av funksjoner i anlegget – med pressehallene og midtblokken, L-blokken som en gjennomgående akse i anlegget og pakkeriet med utkjøring og ballbaner på taket. Snittene viser hvordan pressehallene ligger hevet over en teknisk lav underetasje: Byggekunst 1999



Fasade mot Sandakerveien i vest med glassfasadene og de tre teglelementene samt opprisset av den bakenforliggende L-blokken i tegl. Kilde: Byggekunst 1999



Foto til venstre viser adkomsten mellom hallene og L-blokken – med utvendige betongsøyler i inngangspartiet. Foto til høyre viser de store glasshallene med teknisk midtblokk mellom seg og koblingen til L-blokken. Kilde: Byggekunst 1999



Foto fra Byggekunst som viser anlegget om kvelden. Nattbildet viser hvordan hallene lyser opp i mørket, mens L-blokken er mer dempet. Kilde: Byggekunst 1999

I Byggekunst presenterer arkitektene selv intensjonene med arkitekturen. Å få verket publisert i Byggekunst (nå Arkitektur N) er en faglig anerkjennelse og et kvalitetsstempel. Å oppføre fremragende arkitektur som en profilering av bedriften, var et klart mål hos Schibsteds eiere, noe man kan si NSW lykkes med.

Et tidlig eksempel der en bedrift profilerer seg med arkitektur, er AEGs industrihall i Berlin (1909), tegnet av Peter Behrens². Denne industriarkitektur-estetikken har vært førende for en stor del av industribygningene som ble tegnet av kjente moderne arkitekter og igjen for de enkle industribygningene tegnet av lokale norske arkitekter, som de tidlige hallene på Ensjø og i Nydalen. Det er tydelig at arkitektene bak Schibsteds trykkeri har vært inspirert av denne hallen.

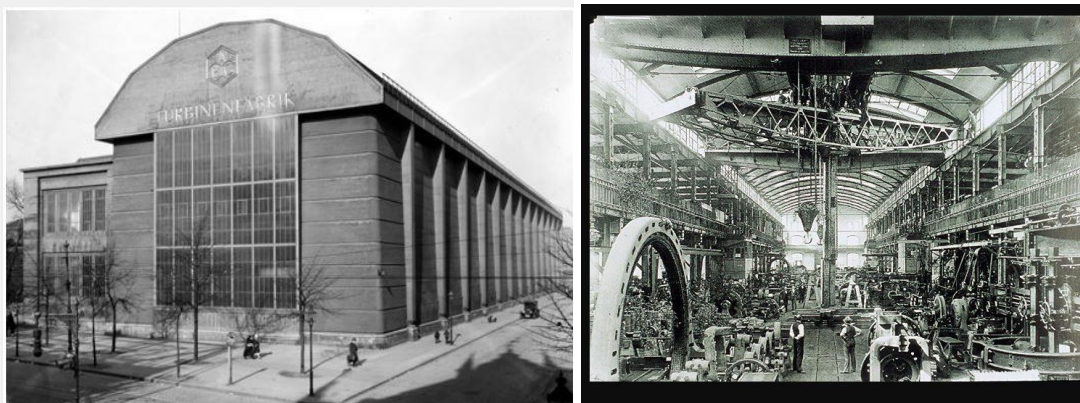


Foto som viser eksteriør og interiør av Behrens turbinhall. Turbinhallen fremstår monumental med store vindusflater og buet takform (til venstre) Hall med rom for store maskiner og lys og luft til arbeiderne (til høyre). Foto: Siemens AG

² Peter Behrens (1868 – 1940) var en av 20 århundrets mest innflytelsesrike tyske arkitekter. Behrens regnes som en av grunnleggerne av moderne industriarkitektur og -design. Han er særlig kjent for å ha deltatt i opprettelsen av Deutscher Werkbund og for sitt arbeide for AEG før første verdenskrig, blant annet tegningen av den kjente funksjonalistiske industribygningen AEG-Turbinenfabrik i Berlin. Behrens inspirerte både Walter Gropius og L.C. Corbusier og ble et forbilde for før og etterkrigstidens arkitektur. Kilde: wikipedia



Foto som viser hvordan Schibsted profilerer seg ut mot Sandakerveien, sett fra nord. Det rundbuede taket er i tråd med det arkitektoniske idealet til modernismens industriarkitektur.



Anleggets karakteristiske silhuett, sett fra syd, med taklandskap med flere buer - pressehallenes glassfasader og L-blokkens gavl i tegl Foto: NIKU



Interiør i de høye pressehallene med betongsøyler og buet tak med betongdragere (til venstre), utsyn gjennom glassvegg mot syd (i midten), og teglpartier i fasade mot Sandakerveien (til høyre). Foto: NIKU



Interiør i hall, sett fra oppunder taket, med søyler og dragere i betong (til venstre). Eksponerte betongsøyler i eksteriøret, sett fra L-blokken. Foto: NIKU



L-blokken med buet tak, sett fra nord-øst (til venstre), trykkerihallene og teglmurer sett fra nord (til høyre), foto: NIKU

7 Schibsted trykkeri som arkitektonisk komposisjon

Trykkeriet er et komplekst anlegg tegnet med formål å produsere og levere aviser som avkrevet en bestemt layout. Utformingen henger nøye sammen med anleggets funksjoner.

Ambisjonen til arkitektene NSW var å la volumene i anlegget spille sammen for å artikulere et arkitektonisk program av den rasjonelle layout.

«Anlegget er inndelt i en rekke identifiserbare bygningskropper som inneholder ulike funksjoner og ligger i et logisk forhold til hverandre og prosessen.

Anlegget består av følgende elementer: papirlager med varemottak, pressehallene med teknisk mellomblokk, langblokken med tekniske rom, lager, garderober og administrasjon, pakkeriet, utkjøring»n (Byggekunst, 1999).

Funksjonelt og volummessig er det to hovedfunksjoner som dominerer anlegget:

- 1) Trykkerihallene med midtblokk der den fysiske produksjonen av aviser foregår
- 2) Pakkeri/distribusjonssentral der aviser fordeles og klargjøres for utkjøring

De høye store hallene er transparente og gir innsyn til trykkeriprosessen fra Sandakerveien. Den lavere tekniske midtblokken er en funksjonell og visuell forbindelse mellom dem. L-blokken er et arkitektonisk grep for å samle administrasjon og sekundære funksjoner i et visuelt strukturerende grep og samtidig etablere en megler mellom ulike høydenivåer i anlegget. L-blokken er utformet i tegl og løper som en gjennomgående akse. Bruk av tegl gir visuell sammenheng til den eldre industribebyggelsen. Det buete taket gjentar hallenes form.

Arkitektene har utformet L-blokken i tegl som en visuell tyngre kontrast til de mer luftige glasshallene. Den ligger som en gjennomgående akse gjennom anlegget og knytter pressehallene til pakkeriet. L-blokken har funksjon som et romlig element som tar opp i seg nivåforskjellene mellom hallene og funksjoner knyttet til pakkeriet. Med buet tak gjentas hallenes form, noe som fremhever blokken som et sentralt element i anlegget. Dette betones funksjonelt ved at den rommer adkomst og administrasjon mot syd.

Glass og tegl er benyttet for å videreføre karakteriserende elementer fra den moderne industriarkitekturen (store glasspartier) og de eldre industribygningene i tegl langs Akerselva.

I glassfasadene mot Sandakerveien er det benyttet tegl for å oppnå en visuell forankring av glassfasadene til bakken.

Det er i første rekke glasshallene og L-blokken som imiterer den historiske industriarkitekturen gjennom bruk av form og materialer.

Bruk av tegl i arkitekturen kommuniserer visuelt med de historiske industribygningene i området – Nydalen compagnie, Backe Mølle og skivefabrikken vis a vis (SATS).

Tegl er benyttet i små mindre partier i glassfasaden mot Sandakerveien, som visuelt forankrer fasaden til bakken.

Teglmurene rundt anlegget bidrar til å bryte ned anleggets dimensjoner i nord. Det er benyttet ulike tegl-mønstre i veggene. Murene i nord skaper private uterom inne prosjektet.

Pakkeriet som er plassert i et nedsenket landskap, består av en lavere større hall med tverrgående overlys. For å skape en god forbindelse til nabolaget, er det anlagt tennisbane og basketbane på deler av taket mot øst.

8 Plan og bygningsetatens uttalelse

PBE mener at trykkerihallene har høy arkitektonisk og tidstypisk verdi. I løpet av planprosessen (2020) åpner PBE for et planforslag som innebærer en større transformasjon:

Vi er bekymret for at den arkitektoniske komposisjonen og bevaringsverdiene reduseres betraktelig dersom teknisk midtblokk rives. Dette vil bidra til at anlegget mister sin identitet og dermed også de historiefortellende og identitetsskapende kvalitetene det har i dag.

Vi kan likevel vurdere å anbefale et planforslag der teknisk midtblokk forutsettes revet, dersom man finner en arkitektonisk løsning som tilkjenner den tidligere sammenhengen mellom de gjenstående hallene. Vi anslår at det betyr at man må bevare eller gjenskape enkelte elementer av dagens volumoppbygging og fasadespill. Dette kan for eksempel være en åpen/transparent konstruksjon som illustrerer den fasaden og volumet som i dag står mellom hallene.

9 Schibsteds trykkeri i ny kontekst

OBOS har kjøpt eiendommen av Schibsted for å utvikle boliger på tomten. Byantikvaren har påpekt anlegget som et viktig kulturminne som ivaretar en industrihistorisk kontinuitet i Nydalen (2016).

Byantikvaren anbefaler at deler av eksisterende bebyggelse (pressehall, teknisk blokk og langblokk) reguleres til hensynssone H 570- bevaring kulturmiljø og planlegges benyttet til fellesskapsfunksjoner som flerbrukshall eller lignende. Ny boligbebyggelse innen planområdet anbefales innpasset på den østlige delen av planområdet som i dag dels er ubebygget, dels bebygget med bygninger for pakkeri, utkjøring og varelevering. Byantikvaren vil vurdere å fremme alternativ plan dersom kulturminneverdiene innen planområdet ikke blir tilstrekkelig ivarettatt.

Med ensidig vekt på utvikling av næring og boligfunksjoner i Nydalen kan denne vesentlige historien til Nydalen gå tapt. Det er derfor verdifullt å omforme og gjenbruke snarere enn å rive. Trykkeriet kan anses å romme to lag av historie – det moderne trykkeriet fra 1997 og den tidlige industriarkitekturen anlegget var inspirert av.

Det er en utfordring å bevare en bygning uten å ta vare på det som er den største kvaliteten i slike anlegg - de flotte høye og lyse rommene. Hvordan kan anlegget likevel forbli en vesentlig bygning i områdets nye utvikling, med arkitektonisk gjenklang til tidligere industri?

9.1 Sentrale forhold å ivareta ved en transformasjon av anlegget

Trykkerihallene

Trykkerihallene er vesentlige volumer i anlegget, sterkt inspirert av tidlig moderne industriarkitektur med buet tak og store glasspartier. Byggets utvendige uttrykk og form bør bevares.

Med sin representative beliggenhet ut mot Sandakerveien, utgjør hallene en hovedtyngde i anlegget. Hallene er utformet for å stå som del av en arkitektonisk komposisjon. I stedet for at hallene blir stående fritt (de er formet med en forankring i en større komposisjon), kan de stå i en ny forbindelse der de forstås som hovedelementer i et større hele.

Glassfasadene har enkle profiler og et uttrykk som bør ivaretas. En intensjon med de transparente glassveggene har vært å gi innsyn til industriprosessen. En ombygning til bolig vil innebære en ny forståelse av denne veggen. Dette kan løses med en dobbeltfasade med smale uterom/lufferom i mellomstaket, der ytre sjikt består av glassfasade med tynne profiler. Det er viktig at glasset oppleves som en kontinuerlig flate, slik at enkelheten i uttrykket ivaretas, med en detaljering som spiller videre på det industrielle uttrykket.

Teglelementene i fasaden mot Sandakerveien forankrer glassfasaden visuelt til bakken og er en kontrast mellom tegl og glass som det kan spilles videre på.

Midtblokken

Midtblokken er i hovedsak et teknisk rom som mister sin funksjon ved en transformasjon. Det er fremlagt som premiss for utvikling å rive midtblokken mellom hallene. Dette for å få lys til boliger i pressehallene. Om midtblokken rives, vil den visuelle forbindelsen mellom pressehallene fjernes. Et forslag for å bøte på dette kan være å forbinde hallene med ny åpen struktur som skaper en ny forbindelse mellom dem, som broer, trappesystemer eller åpen transparent plantevegg i hver ende, alternativt bevare noe av konstruksjonene som er i hver ende i dag.

L-blokken

L-blokken har vært et strukturerende element mellom trykkeri og pakkeri og har tatt opp høydeforskjellen på tomten. Den buete takform har knyttet den visuelt til hallene og bruken av tegl har knyttet den til de historiske industribygningene i området. L-blokken mister sin rolle som funksjonell megler, men takform, materialbruk og de runde betongsøylene foran inngangspartiet kan inngå som elementer i en ny arkitektonisk løsning som ivaretar de store hallene og høydeforskjellene i landskapet.

Teglbruk

L-blokken og murene nord i anlegget består av tegl. Å benytte tegl som et materiale i anlegget vil kunne videreføre noen av intensjonene til den opprinnelige arkitekturen, som gikk ut på å benytte tegl som kontrast til glass og som historisk referanse til de tidlige industribygningene som fortsatt står ved elva.

9.2 Konklusjon

Vurderingen av verneverdi av deler av Schibstedsanlegget er gjort med utgangspunkt i at Schibsted flytter fra Nydalen og at trykkeriets aktivitet opphører. Det er hallene som er de bærende elementene i en bevaringsutvikling. En bevaringsutvikling innebærer å bevare fasadenes nåværende stramme industrielle uttrykk og en videre komposisjon av området som forankrer hallene i en konstruksjon som tydeliggjør at hallene ikke har vært enkeltstående hangarer, men at de har vært del av et organisert system som rommet mange funksjoner i sammenheng, logisk skilt gjennom materialbruk og form.

Norsk institutt for kulturminneforskning er et uavhengig forsknings- og kompetansemiljø med kunnskap om norske og internasjonale kulturminner.

Instituttet driver forskning og oppdragsvirksomhet for offentlig forvaltning og private aktører på felter som by- og landskapsplanlegging, arkeologi, konservering og bygningsvern.

Våre ansatte er konservatorer, arkeologer, arkitekter, ingeniører, geografer, etnologer, samfunnsvitere, kunsthistorikere, forskere og rådgivere med spesiell kompetanse på kulturarv og kulturminner.

www.niku.no

NIKU Oppdragsrapport 126/2021

NIKU hovedkontor
Storgata 2
Postboks 736
Sentrum
0105 OSLO
Telefon: 23 35 50 00

NIKU Tønsberg
Farmannsveien 30
3111 TØNSBERG
Telefon: 23 35 50 00

NIKU Bergen
Dreggsallmenningen 3
Postboks 4112
Sandviken
5835 BERGEN
Telefon: 23 35 50 00

NIKU Trondheim
Kjøpmannsgata 1b
7013 TRONDHEIM
Telefon: 23 35 50 00

NIKU Tromsø
Framsenteret
Hjalmar Johansens
gt. 14
9296 TROMSØ
Telefon: 77 75 04 00