



Bebyggelsehistorisk tidskrift

[www.bebyggelsehistoria.org](http://www.bebyggelsehistoria.org)

Manus eller frågor kan skickas till:  
[red@bebyggelsehistoria.org](mailto:red@bebyggelsehistoria.org)

Författarinstruktion och information om utkomna nummer  
finns på tidskriftens hemsida [www.bebyggelsehistoria.org](http://www.bebyggelsehistoria.org)

ISSN 2002-3812 (Online)

Bebyggelsehistorisk tidskrift

är Nordens största vetenskapliga  
tidskrift inom det bebyggelsehisto-  
riska området. Tidskriften utges med  
två nummer per år av Föreningen  
Bebyggelsehistorisk tidskrift. Se även  
[www.bebyggelsehistoria.org](http://www.bebyggelsehistoria.org)

**OMSLAGSBILDEN:** Gunnebo slott, vy över Norra Trädgården. Trädgårdsmästarna är i färd med skötsel av det gröna kulturarvet i form av kantklippning av gräskanter med hantverksmässiga metoder. De synliga trädgårdsmästarna förmedlar trädgårdshantverket som immateriellt kulturarv i tillägg till trädgård som materiellt monument. FOTO: Elina Antell, augusti 2017.

**BAKSIDESBILDEN:** Gunnebo slott, detalj av rekonstruerad tegelstomme till trädgårdsgrottan i Gunnebo orangeri. Orangeriet byggdes ursprungligen 1786, men revs redan omkring 1830. År 2013 påbörjades en rekonstruktion av Gunnebo orangeri projekterad av slottsarkitekt Stefan Günther. Grottan skall, i enlighet med Carl Wilhelm Carlbergs bevarade ritningar, putsas och kläs med stucc i form av bland annat gräpar, girlander och droppstensdekor. Kupolen är, i likhet med dess antika förebilder, murad utan form. FOTO: Elina Antell, augusti 2017.

Bebyggelsehistorisk tidskrift

NR 75 2018

# Bebyggelsehistorisk tidskrift

Nr 75/2018



**I DETTA NUMMER:** Historic Lawn Management Regimes. The skill of the gardeners at Gunnebo House • Swedish Lawns: history and etymological roots • Danske havebyer 1898-1925 • Transformasjonen av Halsnøy kloster til verdslig gårds- og residenskompleks • **PÅGÅENDE FORSKNING:** Att skapa utrymme för komplexa kulturarv • **UPPSLAGET:** Att styra staden: om aktörer, drivkrafter, processer • Kulturmiljöfrämjandets första workshop • **RECENSIONER**

## Bebyggelsehistorisk tidskrift

### REDAKTIONENS ADRESS

Ekonomisk-historiska institutionen,  
Uppsala universitet  
Box 513 751 20 Uppsala

[www.bebyggelsehistoria.org](http://www.bebyggelsehistoria.org)

E-post: [red@bebyggelsehistoria.org](mailto:red@bebyggelsehistoria.org)

### RECENSIONER

*Eva Löfgren*

E-post:

[eva.lofgren@conservation.gu.se](mailto:eva.lofgren@conservation.gu.se)

### PRENUMERATION OCH DISTRIBUTION

*Eddy.se ab*

Box 1310

621 24 Visby

Telefon 0498-253 900

E-post: [order@bokorder.se](mailto:order@bokorder.se)

PRENUMERATION för 2018 kan tecknas på tidskriftens ordersida <http://bht.bokorder.se> eller via E-post [order@bokorder.se](mailto:order@bokorder.se) eller telefon 0498-253 900, fax 0498-249 789.

En årsprenumeration kostar 450 kr inkl. moms.

LÖSNUMMER och äldre nummer beställs på samma sätt via E-post eller telefon/fax.

Lösnummerpris 225 kr + porto.

© Respektive namngiven författare

### GRAFISK FORM, TEKNISK REDAKTÖR

*Elina Antell*, Uppsala

### ENGELSK ÖVERSÄTTNING

(Summaries)

*Aidan Allen*, Stockholm

### TRYCK

*Bulls Graphics AB*, Halmstad, 2018

ISSN 0349-2834

ISSN 2002-3812 (Online)

Tryckt med bidrag från  
Brandförsäkringsverkets stiftelse  
för bebyggelsehistorisk forskning

*Bebyggelsehistorisk tidskrift* utges av den för ändamålet stiftade föreningen Bebyggelsehistorisk tidskrift. Tidskriften utkommer med två nummer per år. Varje nummer redigeras av därtill utsedda redaktörer. Härvid medverkar också tidskriftens redaktionskommitté som innehåller företrädare för en rad ämnen. Recensionsavdelningen i tidskriften handhas av en särskild recensionsansvarig.

Samtliga vetenskapliga artiklar i numret är peer review-bedömda.

Tidskriften är indexerad i *IBA International Bibliography of Art*,

*EBSCO Art & Architecture Index* samt

*EBSCO Art & Architecture Complete* (innehåller artiklarna i fullängd).

Rankad 1 i Database for statistikk om høgre utdanning (DBH), Norge.

### REDAKTIONSKOMMITTÉ

Göran Ulväng, Uppsala universitet, ordf., ansvarig utgivare

Paul Agnidakis, Uppsala universitet

Mia Geijer, Länsstyrelsen Örebro län

Sofia Holmlund, Stockholms universitet

Anders Houltz, Centrum för Näringslivshistoria, Bromma

Emilie Karlsmo, Uppsala universitet

Magnus Källström, Riksantikvarieämbetet, Stockholm

Jesper Larsson, Sveriges Lantbruksuniversitet, SLU, Uppsala

Mattias Legnér, Uppsala universitet Camous Gotland

Eva Löfgren, Göteborgs universitet

Fredrika Mellander Rönn, Bjerking, Stockholm

Catharina Nolin, Stockholms universitet

Hedvig Schönback, Riksantikvarieämbetet, Stockholm

Anders Wästfelt, Stockholms universitet

### ADVISORY BOARD

Mia Åkerfelt, Åbo Akademi, Finland; Renja Suominen-Kokkonen, Helsingfors universitet, Finland; Lena Liepe, Oslo universitet, Norge; Frode Iversen,

Kulturhistorisk museum, Oslo, Norge; Svava Riesto, Köpenhamns universitet,

Danmark; Ulla Kjær, Nationalmuseum, Köpenhamn, Danmark.

### REDAKTÖRER FÖR DETTA NUMMER

*Emilie Karlsmo*

Konstvetenskapliga institutionen

Uppsala universitet

Box 630

751 26 Uppsala

[emilie.karlsmo@konstvet.uu.se](mailto:emilie.karlsmo@konstvet.uu.se)

*Cathrine Mellander Backman*

Riksantikvarieämbetet

Box 5405

114 84 Stockholm

[cathrine.mellander.backman@raa.se](mailto:cathrine.mellander.backman@raa.se)



# Innehåll

- 5 Till nytta och nöje – grönytor utifrån praktik, ekologi och återbruk  
For benefit and recreation – green spaces: practice, ecology and reuse  
av *Emilie Karlsmo & Cathrine Mellander Backman*
- 8 Historic Lawn Management Regimes  
The skill of the gardeners at Gunnebo House  
av *Joakim Seiler*
- 26 Lawns in Sweden: History and etymological roots,  
European parallels and future alternative pathways  
av *Maria Ignatieva, Clas Florgård & Katarina Lundin*
- 48 Danske havebyer 1898–1925  
– sammenlignet med England og Tyskland  
av *Helle Ravn & Peter Dragsbo*
- 69 Transformasjonen av Halsnøy kloster  
til verdslig gårds- og residenskompleks i perioden 1537–1800  
av *Lars Jacob Hvinden-Haug & Regin Meyer*
- PÅGÅENDE FORSKNING**
- 95 Att skapa utrymme för komplexa kulturarv  
av *Hedvig Mårdh*
- UPPSLAGET**
- IOI Att styra staden  
– Om aktörer, drivkrafter, prosesser  
av *Ingrid Sjöström*
- IO6 Referat från Kulturmiljöfrämjandets första workshop  
av *Agneta Åkerlund*
- RECENSIONER**
- III ANDERS KALIFF & JULIA MATTES, *Tempel och kulthus i det forna Skandinavien.  
Myter och arkeologiska fakta*  
av *Jakob Lindblad*
- II3 MATS HÖGLUND, *Kampen om fredsmilen:  
kartan som makt- och kontrollinstrument i 1655 års reduktion*  
av *Ådel Vestbö Franzén*
- II8 ESTHER FIHL (red.), *The Governor's Residence in Tanquebar:  
The House and the daily Life of Its People, 1770–1845*  
av *Jonas Monié Nordin*

# Transformasjonen av Halsnøy kloster til verdslig gårds- og residenskompleks i perioden 1537–1800

av Lars Jacob Hvinden-Haug & Regin Meyer

**P**å Skoklosters slott i Sverige finnes et maleri av gården Halsnøy kloster nær Bergen i Norge. Maleriet er datert 1656 og signert av kunstneren Elias Figenschou (fig. 1). Maleriet kom til Skokloster som krigsbytte fra Danmark i Carl Gustaf Wrangels tid. Dette er den første kjente fremstilling av et norsk landskap.

Halsnøy kloster var før reformasjonen et av Norges største klosteranlegg, og ga navn til lensherreresidensen og herregårdsanlegget som fulgte. Klosterkomplekset har vært kjernen i endringsprosesser hvor man har tilpasset eksisterende murbygninger etter funksjonelle behov, økonomiske forhold, idealer og rådende byggeskikk. I prosessen er funksjoner blitt videreført fra middelalderen, og nye funksjoner og bygningselementer er tillagt. Den historiske kontinuiteten kan følges gjennom 800 år.

Ved arkeologiske undersøkelser og etterfølgende restaureringer har det vært et overordnet fokus på de middelalderske bygningslevningene, noe som også følger av 18-1900-tallets selektive historievinkling i Norge, og den norske lovgivningen som setter reformasjonen 1537 som grense for automatisk fredede levninger. De etterreformatoriske levninger er oftest registrert arkeologisk, men er sjelden fortolket. Disse gir en sjelden mulighet til å få innblikk i eldre norsk herregårdskultur. Sammenstillingen av middelalderens murte klosteranlegg og herregårdens

tømmerbygninger viser en type sammensatt herregårdsbebyggelse som sjelden er dokumentert, og som generelt i Norge ble erstattet av ny bebyggelse av mer representativ karakter på 1800-tallet.

I dag kan Halsnøy klostrets bygningshistorie vanskelig leses og forstås på stedet fordi gården gjennomgikk omfattende endringer omkring 1840. Artikkelen bidrar til å belyse og formidle transformasjonen fra et monastisk anlegg til profant gårdsanlegg. Utformingen i ulike etterreformatoriske faser illustreres ved hjelp av en rekke rekonstruksjoner med utgangspunkt i tidligere neglisjerte arkeologiske strukturer, Figenschous maleri, nye georadarundersøkelser samt samtidige skriftlige kilder. Sammenstilte skriftlige og arkeologiske kilder danner et interessant grunnlag for å studere kontinuitet, brudd og endringsprosesser. Klosterets grunnplan har i stor grad lagt premissene for bygningsutviklingen etter reformasjonen fordi middelalderens fundamenter og underetasjer ble gjenbrukt, parallelt med påbygginger av trekonstruksjoner som i mindre grad har satt spor etter seg.

Som besøksattraksjon oppleves først og fremst klosterets bygningshistorie gjennom ruiner og stående middelalderrom, med et tidsprang til en stående hovedbygning fra 1840. Middelaldermurene formidler deler av et omfattende klosteranlegg som fra 1300-tallet ikke bare



FIGUR 1. Figenschous oljemaleri fra 1656 med perspektiv mot sør. Tunet omgis av bygningsfløyer fra middelalderen som fremdeles var i bruk. Øverst til venstre sees klosterkirken som en ruin og bak denne står Otte Krags nye hus sentralt plassert. Ved dette står ytterligere to bygninger med opprinnelse fra klostertiden. Fra vestfløyens port går veien ned mot Klostervågen hvor det står naust, brygge og sjøhus. Maleriet viser en mengde figurer som illustrerer herregårdslivet; hjortedyr, fiskere, bønder og tjenere. Skoklosters slott, bildnummer T 6347.

besto av den sentrale klosterfirkanten men også eksterne bygningsfløyer omkring en ytre klostergård. Klosteret ble slik et av de største i landet og regnes som det rikeste i inntekter ved reformasjonen.<sup>1</sup> Langt vanskeligere er det å forstå tidsgapet mellom oppløsningen av klosteret etter 1536 og frem til 1840. For den som ikke kjenner bygningshistorien fremstår disse 300 årene visuelt sett som et arkitektonisk tomrom. Spørsmålet melder seg følgelig hvor vidt de storslåtte klosterbygningene faktisk lå brakk etter reformasjonen og om virksomheten var på et bunnivå. Som for mange andre klosterlokaliteter er det igjen murene som taler høyst mens forsvunne trebygninger vanskeligere lar seg formidle.

## Kilder og metode

Forfatterne ønsker i denne artikkelen å fylle dette tidsrommet ved hjelp av skriftlige, billedlige

og arkeologiske kilder, med følgende hovedproblemstillinger:

- Hvordan ble Halsnøy kloster endret til et verdslig gårds- og residenskompleks?
- Hvordan ble bygninger fra middelalderen videreført og ombygget for å tilpasses nye tiders bruk?

Hovedfokuset er på Halsnøys bygninger og arkeologiske levninger på "klostertunet". Dette området avgrenses av selve klosterfirkanten i øst og de ytre fløyene mot nord, vest og sør. Samlet sett definerte dette den indre og den ytre klostergården. Etter middelalderen ble klosterfirkanten med kirken gradvis revet, og klostergården ble slått sammen til et stort gårdstun som ble kalt borggården. Et viktig utgangspunkt i forståelsen av endringsprosessene etter reformasjonen vil være bygningene som stod da klosteranlegget var på sitt største omkring år 1300. I artikkelens

tolkninger og diskusjoner er det imidlertid perioden fra reformasjonen til byggingen av hovedhuset i 1840 som vil bli vektlagt. Virksomheten på klostertunet fortsatte under familien Juel inn til Sunnhordland museum ble eier i 1956.

Artikkelen kombinerer skriftlige, billedlige og arkeologiske kilder. Besiktigelsesdokumenter fra tidsrommet 1659 til 1800 er tolket for å beskrive bygningene, deres plassering samt tilhørende funksjoner. De forholdsvis gode beskrivelsene av bygningene i denne perioden skyldes at eiendommen var krongods. Kongen skulle informeres om eiendommens tilstand når en ny lensherre eller forpakter skulle overta. Det ble derfor stadig avholdt besiktigelser med verdiangivelser som beskriver forfall og forbedringer i avgående og fungerende forvalteres tid, bevart fra 1659. Utgravninger i 1938–39 og 1961–64 utgjør det arkeologiske grunnlaget for klosterets grunnplan og bygningshistorie, men også etterreformatoriske levninger ble stedvis avdekket men lite vektlagt. En georadarundersøkelse ut-

ført av Norsk institutt for kulturminneforskning (NIKU) i 2014 gir et supplerende kildemateriale for bygningslevninger under bakkeoverflaten<sup>2</sup>. Undersøkelsen kunne bekrefte at mange av fundamentene som ble observert på 1800- og gravd ut på 1900-tallet er fremdeles til stedet, samtidig som også ukjente graver, et nettverk av grøfter og enkelte etterreformatoriske spor ble detektert.<sup>3</sup> Som en viktig del av tolkningsprosessen har forfatterne utarbeidet rekonstruksjonsskjemaer av hovedbygningen i tre hovedfaser og slik forsøkt å illustrere bygningshistorikken i tidsrommet 1537–1800. Fortolkning gjennom tegning har resultert i planskjemaer som beskriver forfatternes sammenstilling av arkeologiske funn og kildene for øvrig.

Artikkelen har utgangspunkt i Norsk institutt for kulturminneforskning strategiske instituttsatsninger 2016–20 støttet av Norges forskningsråd. Forfatterens arbeid er del av en gruppe bygningsrelaterte forskningsprosjekter som drøfter materielle endringer oppstått i forbindelse med

FIGUR 2a. Klosterkirkens grunnplan markeres i dag med hellesteiner. Øverst til høyre sees den ytre nordfløyen og i midten lengst bak, den ytre vestfløyen. Hovedhuset til venstre ble bygget ca. 1840 og står over mye av klostergården. FOTO MOT VEST: Regin Meyer (RM) 2017.





reformasjonen, og vil omhandle flere norske klosteranlegg.

## Antikvariske beskrivelser og arkeologiske undersøkelser 1826–2013

I århundrene etter reformasjonen ble flere av klosterbygningene på Halsnøy kloster gradvis redusert gjennom forfall og rivning. På 1800-tallet sto uthus, bolighus, gjenværende klosterrom og ruiner side om side før mye av området ble utplanert i forbindelse med at den siste hovedbygningen på tunet ble reist i 1840 (fig. 2a). Det er også i begynnelsen av dette århundret at man kan spore en begynnende antikvarisk interesse for disse bygningsrestene og deres opprinnelse. I 1826 og 1838 la Bergensbiskopen Jacob Neumann ut på to av sine reiser på Vestlandet for å kartlegge kulturminner hvorav ruinene på Halsnøy inngår.<sup>4</sup> Han etterfølges i 1830 med Jens Krafts topografisk-statistiske beskrivelse<sup>5</sup>

og omtrent ti år senere fikk løytnant Hertzberg tegnet den første kjente dokumentasjonsplanen. Eierne løytnant Juel hadde da avdekket klostermurer slikt at Hertzberg kunne dokumentere bygningsrester som siden skulle gjenbrukes i den nye hovedbygningen.<sup>6</sup> Planen ble et viktig grunnlag for Christian Langes tolkninger i verket ”De Norske Klosters Historie i Middelalderen”.<sup>7</sup> I 1885 og 1894 undersøkte B.E. Bendixen gjenstående levninger for *Foreningen til norske Fortidsmindesmærkers Bevaring* og kunne da berette at klosterfirkanten og kirken var nedrevet.<sup>8</sup>

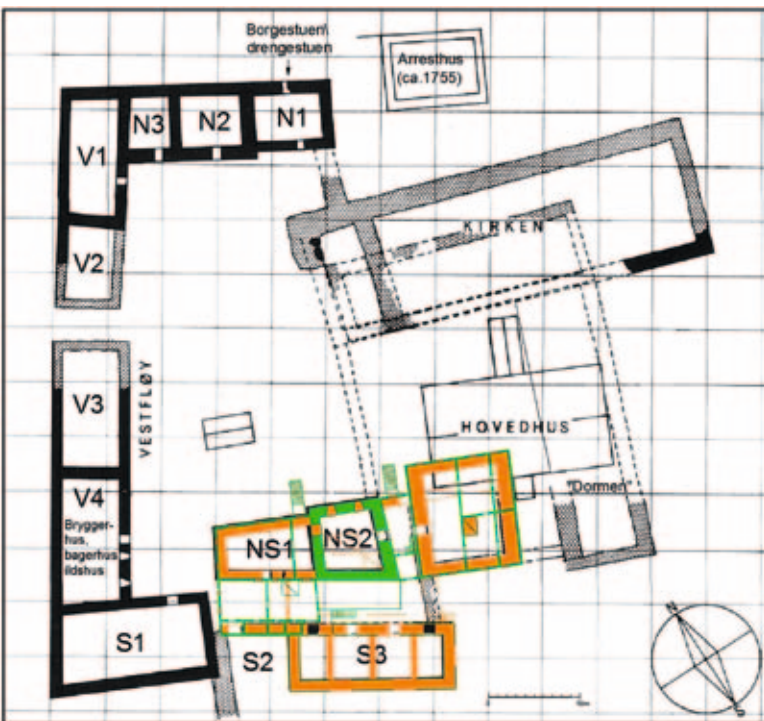
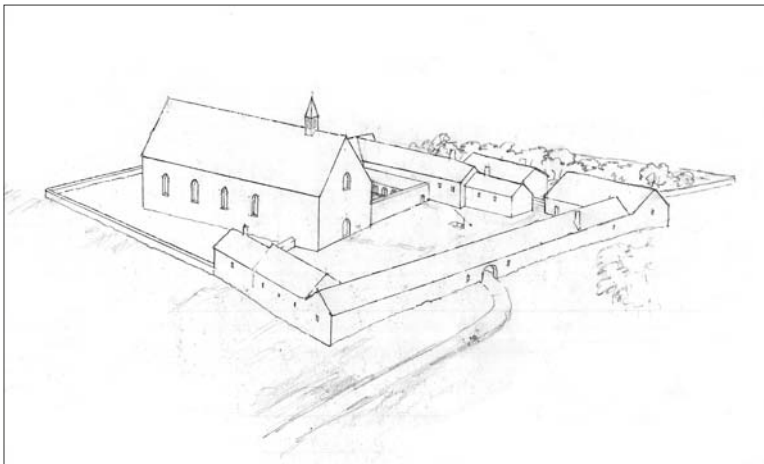
Av registreringsmaterialet fra 1800-tallet fremgår et overordnet fokus på klosteret og middelalderens arkitektur. Dette er her betydningsfulle kilder på grunn av middelalderrommenes gjenbruk og videreføring i de etterfølgende århundrene. Særlig interessant er det at bygningen kalt ”Steenstuen” blir fremhevet og navngitt spesifikt. I 1830 kunne Jens Kraft berette at stenstuen: *...udgjør en Deel af den nuværende Hovedbygning ...*<sup>9</sup> Stenstuen inngikk altså i en

FIGUR 2b. Ruinen NS1/NS2 er tidligere tentativt tolket som ”abbedens bolig” (nærmest) og klosterets kjøkken. I lensherretiden ble disse som fruerstue og kjøkken, sistnevnte med en overetasje kalt ”Steenstuen”. FOTO MOT SØRØST: Regin Meyer (RM) 2017.



større hovedbygning som ble revet ti år senere da dagens hovedbygning ble oppført. På tre av planene fra 1800-tallet (Hertzberg, Lange og Bendixen) er stenstuens plan gjengitt forskjellig; som et enkeltstående rom eller med tilknyttede rom på sidene. Som det vil fremgå i denne artikkelen har stenstuen, som også kalles murstuen og munkestuen, vært selve kjernen i det etterreformatoriske anlegget.<sup>10</sup>

På 1900-tallet kom de første store utgravningene som gav en større forståelsen av klosterets



grunnplan og middelalderens bygningshistorie. Den første av disse ble iverksatt i 1938 under ledelse av arkitekten Gerhard Fischer som gjennom en lang karriere befattet seg med flere undersøkelser av middelalderanlegg i Norge enn noen andre.<sup>11</sup> Etter at murlevningene var blitt avdekket ble de restaurert og i flere tilfeller tilført murskift for bedre synliggjøring av klosterets utforming.<sup>12</sup> I arbeidet fremgår det et tydelig ønske om å fjerne eller neglisjere uinteressante etterreformatoriske spor og å mure om partier i henhold til Fischers oppfatning av klosteranlegget. Blant annet ble vinkelrette hjørner tatt ned og murt om med fortanninger for å vise at murflukter skal ha fortsatt videre i henhold til hans tolkninger.<sup>13</sup> Av dette fremgår en rendyrking av middelalderens klosteranlegg hvor Fischers "sannheter" ble etablert og foreviget i en ruin som vanskelig kan tilbakeføres. Den neste store arkeologiske undersøkelsen ble gjennomført i 1961-63 under ledelse av Hans Emil Lidén og var rettet mot klosterkirken samt deler av klosterfirkantens sørfly og østfly.<sup>14</sup> Mye av dette var partier hvor Fischer ikke hadde blitt ferdig og arbeidet er langt mer detaljert dokumentert enn det vi ser på 1930-tallet. Lidéns undersøkelse er av særlig interesse nettopp på grunn av hensynet til etterreformatoriske kilder og levninger, noe som blant annet ble dokumentert i klosterfirkantens sørfly.<sup>15</sup>

Hovedbygningen etter reformasjonen er tidligere behandlet av Hans Emil Lidén i boken *Halsnøy Kloster. Til kongen og Augustins ære* publisert i 2013.<sup>16</sup> Han baserer seg i likhet med forfatterne av denne artikkelen på Figenschous maleri, besiktigelser og arkeologiske spor. Lidén antok imidlertid at Figenschous maleri av Otte

FIGUR 3a. Rekonstruksjonsforsøk av klosteret omkring reformasjonen i den skikkelse det fikk ca. 1300, sett mot sørøst. Tegning av Lars Jacob Hvinden-Haug (LJHH) 2018.

FIGUR 3b. Engers oversiktsplan fra 1938-40 supplert av Lidén i 1961-64. Svarte konturer viser synlig murverk. Skravur viser fremgravede spor i form av murer og fundamenter. Enkle konturer viser nyere tids bygninger. Hovedhuset fra 1840 som fremdeles står i dag er markert sør for klosterkirken (Lidén 1968; Hommedal 2004). Den omtalte hovedbygningen er gjengitt i farger for perioden 1659-1800.



Krags bygning fra 1649 viser et ikke gjennomført prosjekt. Han forsøker ikke å beskrive hovedbygningens plan og sammensetning, men beskriver den som et komplisert og villkårlig disponert anlegg med separate takformer og bygningskropper.<sup>17</sup> Einar Sørensen har 2010 skrevet et upublisert manus om Otte Krags bygning der han tolker fasadeutformingen og hevder utformingen kan være basert på palladianske forbilder.<sup>18</sup>

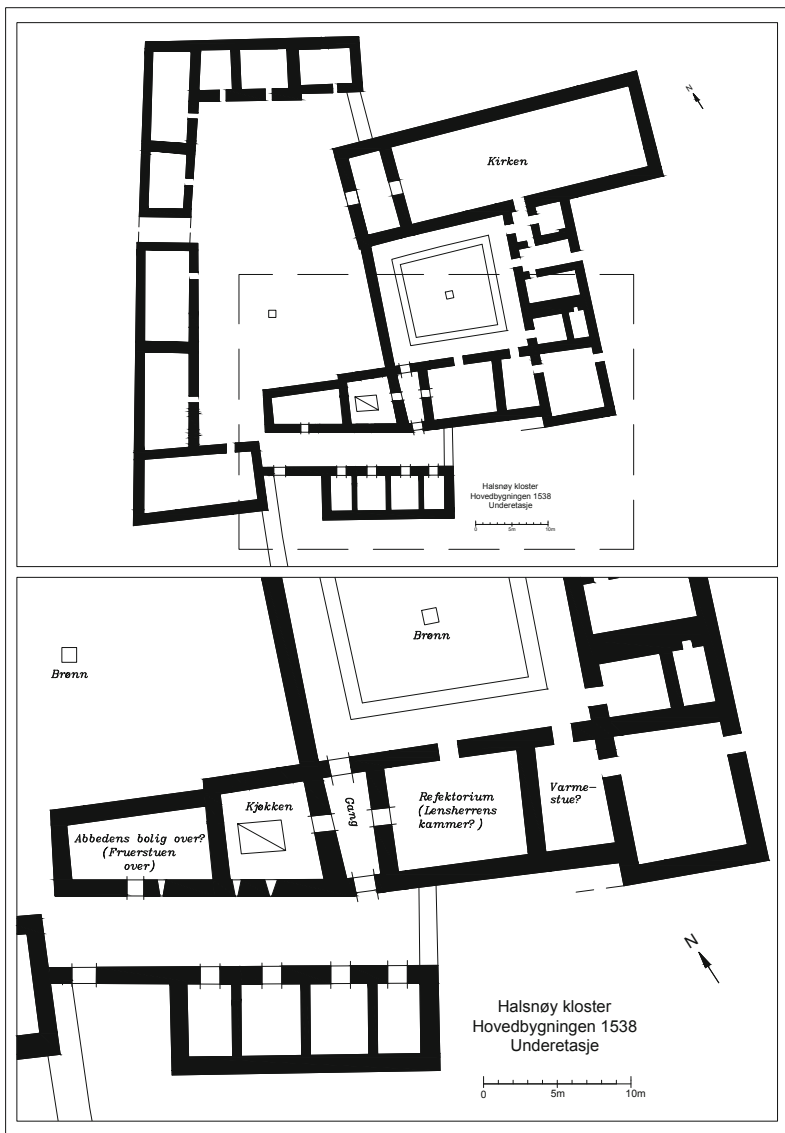
## Middelalderens klosteranlegg på Halsnøy

Halsnøy kloster har navnet fra Halsnøya i Sunnhordland, ca. 70 km sør for Bergen, med beliggenhet på et høydedrag på en av øyas smale "halser". Klosteranlegget er et av 31 kjente i Norge og et av 6 augustinerklostre.<sup>19</sup> En kilde fra 1500-tallet forteller at klosteret ble grunnlagt i 1163/1164 av jarlen Erling Skakke i sammenheng med at sønnen Magnus Erlingsson ble kronet til konge i Bergen samme år.<sup>20</sup> Bakgrunnen for dette sees mot et samarbeid mellom erkebiskop Øystein og kongemakten om å styrke deres maktposisjoner i en konfliktfylt periode preget av opprør og borgerkrigsutbrudd.<sup>21</sup> Klosteret vokste seg stort i de påfølgende århundrene, både som bygningsanlegg og i inntekter. Ved reformasjonen var Halsnøy Norges rikeste klostergods.<sup>22</sup> Av det arkeologiske materialet tolker Lidén en betydelig utvidelse av klosteret omkring år 1300, trolig etter en omfattende brann.<sup>23</sup> Man fikk med dette tre ytre fløyer vest for den eksisterende klosterfirkanten, samt at en ny og større klosterkirke ble oppført (fig. 3).<sup>24</sup>

Dagens synlige ruiner og middelalderrom viser i hovedsak denne utvidelsen med følgende rombetegnelser: Ytre nordre fløy (N1-N3), ytre vestre fløy (V1-V4) og ytre søndre fløy (S1-S3). Langt mindre står igjen av selve klosterfirkanten. En hellesteinsmarkering i marken formidler klosterkirkens to byggefaser, mens en forsenkning i bakken viser korsgangens nordvestre hjørne (fig. 2a). Av østfløyen ser man ingenting, men en georadarundersøkelse i 2014 kunne påvise at enkelte partier fremdeles ligger under marken.<sup>25</sup> I 1961-63 avdekket Lidén flere rom i sørflyøyen, blant annet med etter-reformatoriske faser. Sør-

fløyens levninger er i dag under bakkeoverflaten men en vestlig utvidelse er fremdeles synlig som to ruinrom (NS1-NS2), der i blant klosterets kjøkken (fig. 2b). Det er fremdeles et åpent spørsmål hvor vidt klosterfirkanten hadde en vestfløy eller bare en sperremur.<sup>26</sup> Sammenstiller man de arkeologiske levningene med Hertzberts plan får man et omfattende klosteranlegg som samlet har hatt en utstrekning på 67 meter nord-sør og 72 meter øst-vest. Klosterfirkanten virker fra sin eldste fase å ha fulgt normen for et klosterplan med bygningsfløyer plassert vinkelrett omkring en klostergård med unntak av et eventuelt fravær av en vestfløy. Et slikt fravær er uvanlig men ikke unikt. Det kan dessuten ha sin forklaring i at man ikke har hatt lekbrødre som ellers ville holdt til i en vestfløy. I begge kirkefasene ser man en utforming hvor både kor og skip har samme bredde, noe som er en typisk klosterkirkeplan, men i siste fase strekker kirken seg langt forbi klosterfirkanten østover. Formen går igjen hos cistercienserordenen i Norge og da gjerne med siderom (kapell/sakristi), mens hos augustinerne veksler kirkeutformingene i større grad.<sup>27</sup> Mens klosterfirkanten følger kirkens orientering, følger de ytre bygningsfløyene heller stedets topografi og forlengelsen av sørflyøyen er en kombinasjon av dette. Kun tre av de norske klostrene har bevarte ytre anlegg og bygninger.<sup>28</sup> Det finnes ikke grunnlag for å si om arrangementet av de ytre fløyene på Halsnøy er et særskilt augustinsk fenomen, men mer generelt har flere klostre uavhengig av orden hatt ytre gårder i ulike størrelser avgrenset av bygningsfløyer, portbygning og murer.

Tolkningene av romfunksjonene i disse ytre fløyene har vært noe sprikende. Lidéns tentative romtolkninger er interessante men som han selv påpeker må mye karakteriseres som gjetninger. Den ytre nordfløyens østre rom (N1) er et av få rom som har blitt knyttet opp mot middelalderkilder da en tjenerstue omtales i 1310. Rommene ved siden har blitt foreslått med lagerfunksjon i middelalderen.<sup>29</sup> For funksjonen til den ytre vestfløyen trekker Lidén frem klosterets underhold av proventsfolk, gjestehus for tilreisende samt rom for syke og tjenestefolk. Som ved andre klostre skulle disse bo separat fra brødrene



FIGUR 4. Plan over fruestuen, kjøkkenet og lensherrens kammer slik det kan ha sett ut ved midten av 1500-tallet. Plantegning av LJHH, omgjort til digital tegning av RM.

enes om funksjonen for stenstuen (NS2). Lange så for seg *sandsynligvis sygestuen*, mens Lidén tolker rommet som munkenes kjøkken blant annet ut fra levningene etter et ildsted.<sup>31</sup> For rommet ved siden av foreslår Lidén tentativt at dette var gjestehuset, omtalt i 1310 som *domus hospitium* og som Abbed Erik ville gjøre om til abbedens hus (*domus abbatis*).

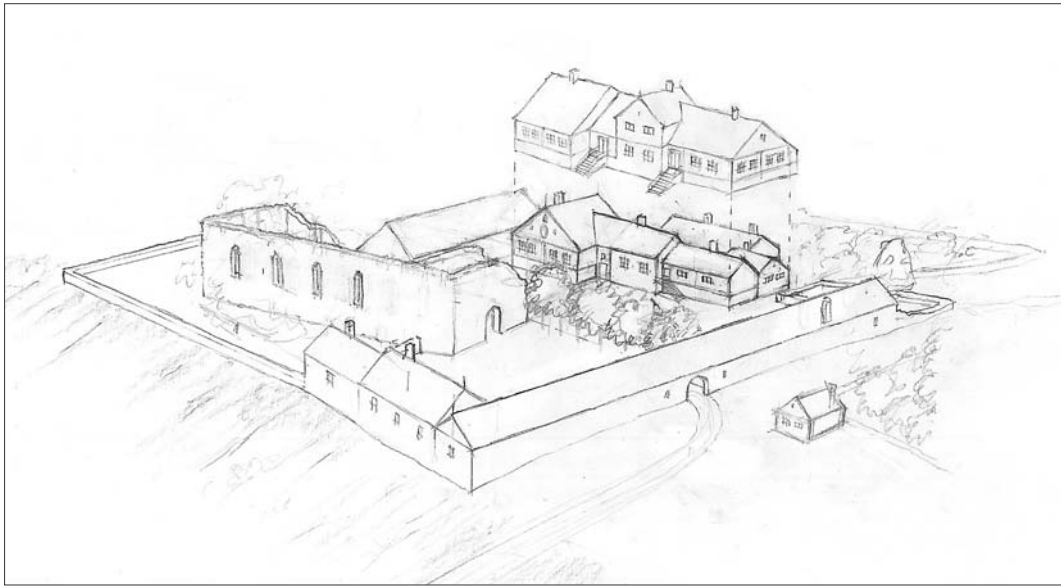
### Utviklingen fra klosterets oppløsning til situasjonen i 1659

Med reformasjonen ble kirkens gods i Bergenhus stift tillagt kongen, og for Halsnøy innbar dette at klostergodset ble gjort om til krongods. Krongodset ble forlenet danske adelsmenn med ett unntak.<sup>32</sup> Halsnøy var ved reformasjonen Norges mest godsrike kloster, og mengden gods ble i kronens eiertid noenlunde opprettholdt frem til salget i 1758.<sup>33</sup> Lensherrene oppholdt seg sannsynligvis sjelden fast på Halsnøy; en fogd hadde det daglige forvaltningsansvaret på lensherrens vegne. I 1538 ble Jens Splid forlenet med Halsnøy klostergods sammen med Hardanger len, og senere synes disse to lenene å være nær sammenknyttet og i blant omtalt som ett ("Halsnøy kloster og Hardanger len").<sup>34</sup>

Ingen kilder forteller konkret hva som skjedde med klosterbygningene i denne overgangsfasen. Men ettersom at Halsnøy kloster mot slutten av middelalderen er ansett å ha vært det rikeste klosteret i Norge sannsynliggjør det at bygningene fremdeles stod da lensherretiden begynte.<sup>35</sup> Spørsmålet er da hvilke rom og bygninger som fremdeles hadde bruksverdi og hvilke som ble vurdert som overflødige eller for kostbare å videreføre. Først i 1642 finner vi den første dokumenterte rivningen da lensherren Erik Ottesen Orning fikk kongens tillatelse til å ta 400 steiner fra kirken til *sin Gaard dermed at forbedre*.<sup>36</sup> Dette bekreftes av Figenschous maleri fra 1656 der klosterkirken er fremstilt som en ruin (fig. 1). Når maleriet viser at Otte Kraghs nye

og må dessuten ha hatt et eget kjøkken og egne spisesaler. I tillegg må fløyen ha hatt forrådsrom og rom for leilendingsavgiften fra klosterets eiendommer.<sup>30</sup>

Den ytre fløyen i sør tolkes ikke som en sammenhengende fløy men som to bygninger forbundet med en mur. I følge Lidén kan rommet lengst vest ha vært delt i to for proventsfolkene, henholdsvis for de syke og de friske. Dette fraviker fra 1800-tallets tolkninger av middelalderen hvor Hertzberg mente at gjeste- eller sykestuene hadde vært i rommet lengst øst, mens Lange så for seg her *uden tvivl Gjæstestuen* med tre rominndelinger. Likedan har man ikke klart å

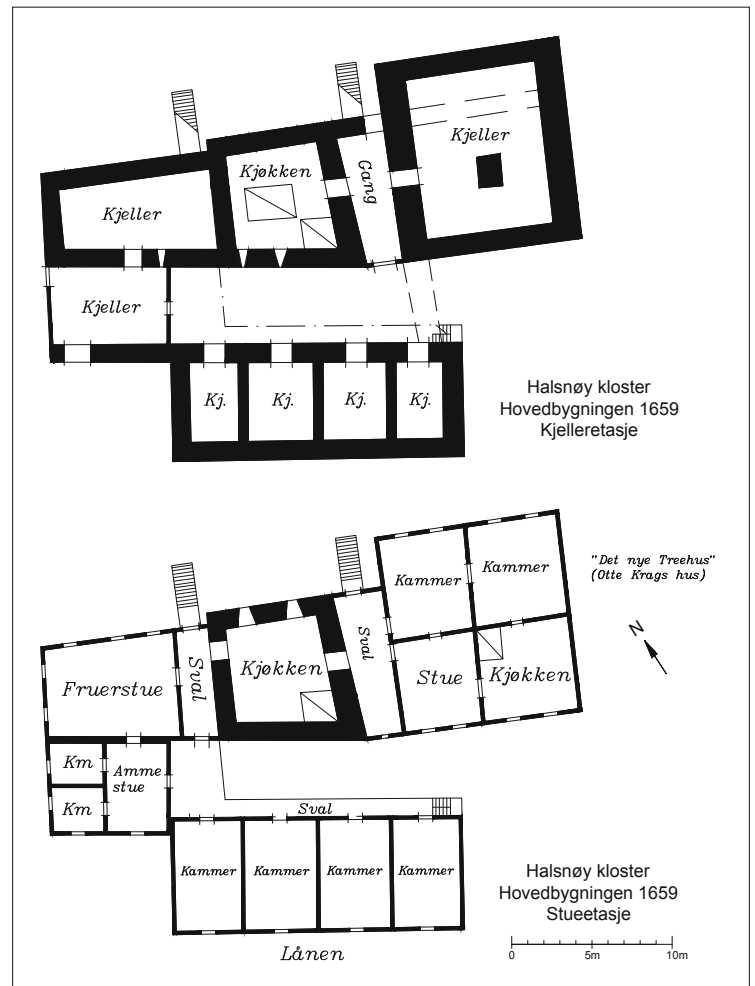


FIGUR 5. Situasjonen i 1659 med hovedbygningen i perioden 1707–1800 tegnet inn over. Rekonstruksjonstegning i perspektiv mot sørøst av LJHH 2018.

hus er omkranset av den ytre nordre og ytre vestre klosterfløy samt to andre bygninger forstår vi at disse har unngått nedrivninger og hadde sannsynligvis funksjoner i anlegget.

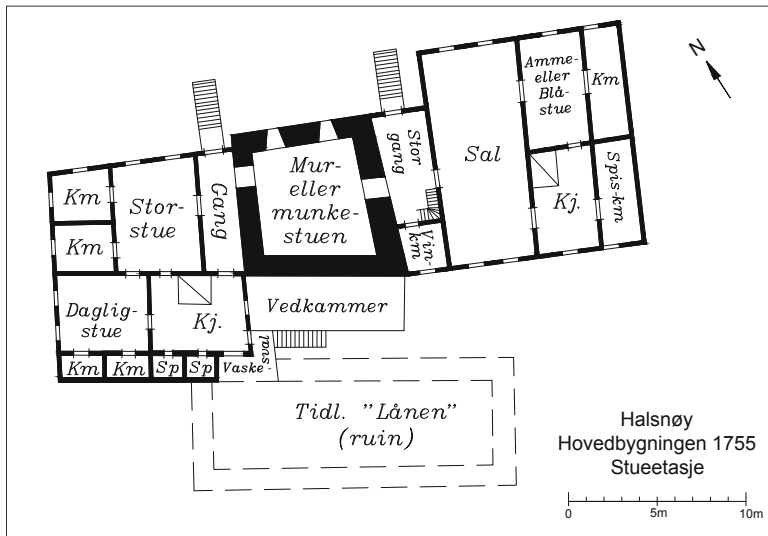
Til å belyse de øvrige bygningene i maleriet kommer det eldste besiktigelsesdokumentet fra 1659 med flere relevante opplysninger. Når man viser til "Det Nye Treehus" identifiseres dette som Krag's hus nettopp ut fra maleriets datering 1656 og besiktigelsesens datering 1659. Når samme kilde også viser "Dend gamle Fruerstue" som ... *hvilchen Jngen nu mindis, naar dend er bygt* ... forstår vi at denne må være vesentlig eldre. Fruerstuen var ikke begrenset til oppholdsrom for kvinnene men har fungert som dagligstue. På Halsnøy er det særlig rommet ved siden av "Steenstuen" som virker sannsynlig for en slik bruk (NS1) (fig. 2b/fig. 4). Rommet lå ved siden av kjøkkenet fra middelalderen og begge må derfor være videreført i etter-reformatorisk tid. Beliggenheten kan dessuten passe godt med Lidens tentative tolkning av rommet som gjestehus gjort om til abbedens bolig, og må i så fall ha vært godt egnet for stuerom.

I tillegg bør et herrekammer for lensherrens midlertidige opphold i lenet ha eksistert før



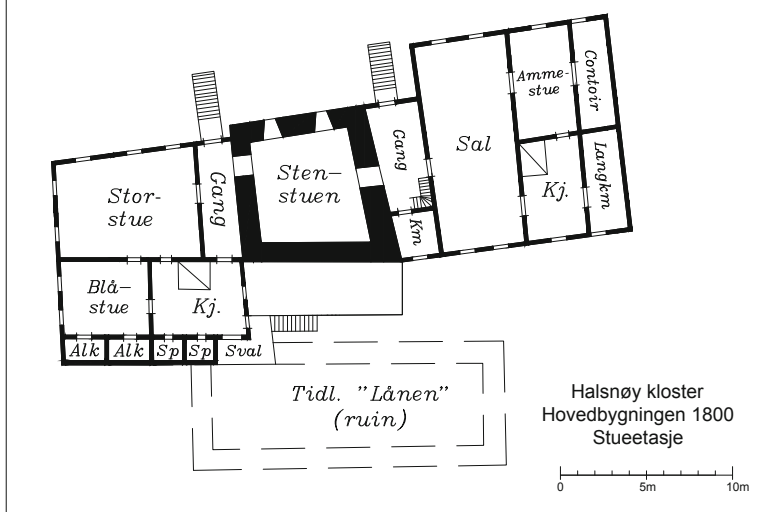
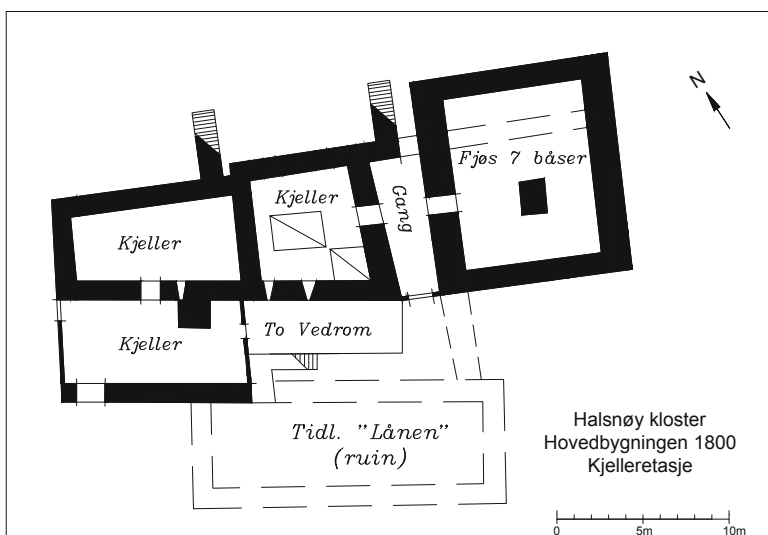
FIGUR 6. Situasjonen i 1659 (jmf. fig. 5). Plantegning av LJHH, omgjort til digital tegning av RM.





FIGUR 7. Situasjonen i 1755. Plantegning av LJHH, omgjort til digital tegning av RM.

FIGUR 8. Situasjonen i 1800. Plantegning av LJHH, omgjort til digital tegning av RM.



Otte Krag oppførte det store nye hus for dette formål i 1649. Et herrekammer kan ha ligget nettopp der Krag bygget sitt tømmerhus, og da med eventuell gjenbruk av klostermurene som høy kjellermur til det nye huset. På dette stedet i klosteret var etter det vanlige skjema for klosteranlegg sørflyøyen med *refektoriet*, altså spisesalen (fig. 4). Det er sannsynlig at spisesalen kan ha blitt tatt i bruk i den første lensherresidensen i nær sammenheng med abbedens presumtive bolig som ble til fruerstuehuset med kjøkkenet i mellom. Refektoriet hadde i likhet med abbedens bolig sannsynligvis ildsted og et areal på minst 50 m<sup>2</sup>. Dette var passende for et større oppholdsrom, noenlunde av samme størrelse som fruerstuen. På Utstein kloster ble refektoriet etter reformasjonen innrettet til fruerstue.<sup>37</sup> Nærheten til kjøkkenet må ha vært utslagsgivende for organiseringen av klosterrom til nye boligformål.

Ifølge besiktigelsen fra 1659 fortsatte man å bruke klosterrommene hvor munkenes kjøkken og abbedens bolig synes å ha vært. Middelaldermurene utgjorde kjelleretasjen mens overetasjen var i tømmer. Stenstuen (som i 1755 kalles "Mureller Munkestuen") var imidlertid murt i to etasjer og rommet i 1672 kjøkkenet i begge etasjer (fig. 6). Etter den gamle Fruerstue og kjøkkenet nevner besiktigelsen 1659 amme-stuen og "de thoe Smaa waaninger derhos", som må ha ligget på sørsiden der det var plass mellom de eldre middelalderbygningene. Boligen i form av selve fruerstuen (dvs. dagligstuen), sovekamre og barnekammer (amme-stue) lå i en tømmerbygning ovenpå to høye kjellere, og direkte tilknyttet kjøkkenet i stenhusets annen etasje. Dette var da standardrom i en residens.<sup>38</sup> Den egentlige beboer av fruerstuehuset må i lange perioder ha vært lensherrens fogd. Vi mangler foreløpig oversikt over hvor varige lensherrenes opphold var på Halsnøy kloster. Når lensherren var fast bosatt der må fogden enten ha bodd på en an-



FIGUR 9. Ytre vestre bygningsfløy med inngang til det som var "bryggerhuset". FOTO MOT NORDVEST: RM 2009.

nen gård i lenet eller helst i et annet våningshus på gården for å ha tilsyn med driften.

I 1659 beskrives "Dend gamle Laan og de Smaa Kammer med Kielder" og "under bag wed dend gammel Fruerstue udj mod Frugt haven". "Lån" betegner en langstrakt hustype og med frukthavens beliggenhet i sør/sørøst<sup>39</sup> må denne bygningen identifiseres med klosterbygningen i sør (fig. 6). Lånen hadde følgende middelaldermurer i kjelleren og kammere i tømmer over. Adkomsten til disse har sannsynligvis foregått via fortsettelsen av svalen fra Fruerstuen og kjøkkenet på nordsiden. "Lonnen" omtales senest i 1707 da den ble forbedret, men nevnes ikke i 1725 og senere.

Lensherren Otte Krag's hus omtales i besiktigelsen 1659 som "Det nye Treehus" med "en liden stue ud imod Haven", altså mot sør/sørvest (fig. 6). Figenschau's maleri viser det med kong Fredrik 3.s monogram og dateringen 1649 i gavlen. Det må ha vært kvadratisk i plan; ca 13 meter × 13 meter. Huset hadde en etasje med kjøkken, to kamre og stue (før 1707 ble stuen

og et kammer slått sammen til en stor sal). Det dro nytte av sørfløyen i klosterfirkanten, men har hatt større utstrekning mot nord og i rekonstruksjonstegningen er nordveggen plassert på muren mellom klosterhagen og søndre korsgang. Med dette huset har Otte Krag fått et spesialisert appartement slik det var blitt vanlig på herregårdene ved midten av 1600-tallet, med egne sovekamre og egen stue/forgemakk for å motta besøkende, her med eget kjøkken i direkte tilknytning. Otte Krag's "store hus" var lensherrens bolig ved hans besøk i lenet. Den overdrevne størrelse huset er gitt på Figenschau's maleri fra 1656 viser dets betydning, og fremstillingen av huset var antagelig også hensikten med maleriet. I virkeligheten var ikke huset spesielt stort, men det var usedvanlig bredt og hadde et markant tak. Det hadde en såkalt "paviljongplan". Plantypen tilhører renessansen og fikk stor utbredelse i byenes borgerhus, men først i annen halvdel av 1600-tallet. Rekker med gjennomgående rom langs en svalgang hadde tidligere vært vanlig for store hus.



FIGUR IO. *Kjøkkenet under "Steenstuen"*. FOTO MOT VEST: RM 2017.

Huset til Otte Krag var derfor ganske uvanlig da det ble oppført. Bygningens planløsning var tidlig på 1600-tallet brukt ved høyadelens jaktgårder.<sup>40</sup> Einar Sørensen har vist til mulige palladianske forbilder for Krags bygning på grunn av fasadeopprissets proporsjoner.<sup>41</sup> Etter Figenschous maleri å dømme skal det ikke utelukkes.

Øst for Krags hus sto fremdeles klosterfirkan- tens østfløy i 1659 med dormitoriet (opprinnelig med munkenes sovesal i annen etasje): "en gammel bygning Dormen kaldet". Bygningen omtales med hvelvede rom. Lensherrens residens ble ikke etablert i denne murbygningen, i motsetning til på Utstein kloster. Når den ble revet helt ned er uvisst, antagelig forsvant den langsomt i løpet av 1700-tallet som bygningsmateriale etter at taket falt inn etter 1659.

### Willum Hansens hovedbygning og utviklingen 1703–1840

I 1660 ble eneveldet innført og lensherresystemet trinnvis opphevet. Krongodset ble i perioden 1685–1719 forpaktet bort, men dette syste-

met gikk man bort fra. Fra 1719 frem til kronens salg av godset i 1758 var det i stedet kongens fogder i Sunnhordland og Hardanger som ble satt til å forvalte godset. Stiftsamtsskriver i Bergen assessor Willum Hansen var forpakter på Halsnøy i perioden 1703–11. Den gamle fruerstuebygningen ble erstattet av ham med en nybygning 1703–07. Krags bygning ble beholdt og rommet sal og gjesteværelser. Kjøkkenfunksjonen ble flyttet ut av stenstuen som dermed ble til et stuerom (fig. 7). Assessor Hansen tilhørte en klasse av velstående embetsmenn og har hatt behov for en mer tidsmessig bolig når han oppholdt seg på gården. Da kjøkkenet ble omgjort til stue, ble det etablert en sammenhengende romfil etter tidens idealer, istedenfor to separate appartementer. "Stenstuen" var en vanlig betegnelse på herregårdene, som i likhet med betegnelsen "riddersal" er en romantiserende 1700-tallsbetegnelse, selv om den også uttrykte konstruksjonsmateriale. "Munkestuen" var en passende parallell betegnelse i tidligere klosteranlegg, og i 1755 bar stenstuen denne betegnelsen. Assessor Hansens nye bygning på fru-





Den gjenstående hovedgården Halsnøy Kloster var imidlertid den største gården i Hordaland frem til 1900-tallet.<sup>43</sup> Det store hus fra assessor Hansens sammenbygging og nybygging sto frem til 1840 da det ble erstattet av et nytt murhus (fig.2a) oppført av stein fra ruinene, utformet av daværende eier løytnant Juels svoger Ole Georg Olsen på Einstadbøvoll i Sveio.

Når man endret bygningsmassen valgte man stort sett å oppføre tømmerbygninger. Dette var langt rimeligere enn å oppføre murhus som ville ha trengt faglig kompetanse som ikke fantes lokalt, selv om bygningsmateriale forelå. Antagelig har tømmerbygninger vært ansett som mer komfortable for boligformål; bygninger som ble oppført av mur var fjøs og arresthus.

## Funksjonskontinuitet og endringer i tunets ytre bygningsfløyer 1659–1800

Mens hovedbygningen ble gjenstand for vesentlige endringer i utforming og rominndelinger fra 1537 til 1840, virker de ytre bygningsfløyene i hovedtrekk å ha beholdt sin form. Imidlertid fremgår det at enkelte rom med tiden falt i ruiner. En kronologisk gjennomgang av besiktigelsene viser høy grad av brukskontinuitet men kun to rom virker å ha holdt samme funksjon gjennom hele perioden. For å få en oversikt over kildenes hus- og rombetegnelser er disse sammenfattet i en tabell (tabell 1).

Den ytre nordfløyen med sine tre rom (N1–N3) har i likhet med den vestre fløyen hatt sentralt plasserte døråpninger i langmurene for adgang fra borggården (fig. 3)<sup>44</sup>. Rommet lengst øst er det rommet som synes å ha hatt lengst funksjonskontinuitet og kan i hovedtrekk følges fra middelalderen og helt opp til 1900-tallet. Lidén påpeker at rommet kan være en av tjenerstuene som omtales i et diplom fra 1310<sup>45</sup>, noe som passer godt med disse skulle bo utenfor klosterfirkanten. Hele seks besiktigelser fra 1659 til 1800 betegner dette som borgestue/drengestue. I 1895 sto det fremdeles en røykovn i det sørøstre hjørnet som viser til boligfunksjonen<sup>46</sup>. For rommene ved siden av spesifiseres ikke funksjoner i 1659, men omtales da kun som et

stenhus.<sup>47</sup> I 1672 og 1725 fungerte disse side om side som vedhus og hestestall og i 1800 omtales begge rommene felles som ”Smalhuus og hestestall”.<sup>48</sup> I dag kommer funksjonen til syne med hull for gjødselsrenner i nordveggene, vendt mot det lavere bakkenivået på utsiden. I 1800 fremgår det dessuten at man da hadde satt opp en hestestall med halvtak mot en gammel mur, trolig på nordsiden av fløyen.

For de to nordligste rommene i den ytre vestfløyen (V1–V2) er det færre opplysninger i besiktigelsene og rommene synes å ha kortere brukstid enn de øvrige. De henvises til som ”Norden for til Enden” i 1659 før de benevnes henholdsvis som ”Kornhuset” og ”Smale-Huset” i 1672. Når det i 1725 vises til en utbedring med 12 tylfter bord til skillevegg/skillerom mellom stallen og smalhuset kan dette dreie seg om at det nordligste rommet ble delt i to og funksjonen som smalhus flyttet til den nordligste delen. Ettersom rommene ikke nevnes senere er det all grunn til å tro at de da hadde falt i ruin<sup>49</sup> samme med selve ”porten” i fløyen.

For rommet sør for porten (V3) kan det virke som om dette var delt i to i henhold til skillet på gulvnivåene som sees i dag og med en mur i mellom.<sup>50</sup> Det nordligste skal i 1672 ha blitt brukt til ”Madvaris forvaring”, mens rommet nedenfor<sup>51</sup> fungerte som ”gaardens Redschaß forvaring”. Imidlertid nevnes de ikke i senere besiktigelser og var på slutten av 1800-tallet delvis nedrevet.<sup>52</sup>

Sør for dette i samme fløy finner vi i dag det rommet som har best bevart middelaldersk murverk (V4). Det har aldri blitt arkeologisk undersøkt og fremstår med gulvrester i to nivået, to døråpninger mot øst og rester etter to ovner. Sammen med borgestuen kan dette rommet vise til lengst funksjonell kontinuitet. De overlappende og sammenfallende betydningene i betegnelsene som brygger-, baker- og ildhus innebærer at både brygging, koking og matlaging har foregått her. Brønnen i den ytre klostergården må ha vært viktig for disse virksomhetene samtidig som en lineær struktur påvist med georadar i 2015 åpner for at det kan ha vært vanntilførsel inn i rommet.<sup>53</sup>

Bryggerhuset nevnes i 1659, for så å bli omtalt som ”Brygger og bager huset” i 1672 med

TABELL I. Rombetegnelser og funksjonshenvisning i besiktigelsene 1659–1800 (jmf. fig.3b).

| Kilde             | 1659 <sup>60</sup>                     | 1672 <sup>61</sup>   | 1707 <sup>62</sup>    | 1711 <sup>63</sup> | 1725 <sup>64</sup>      | 1755 <sup>65</sup>                          | 1800 <sup>66</sup>     |
|-------------------|--|--|-----------------------|--------------------|-------------------------|---|------------------------|
| <b>Rom</b>        |  |  |                       |                    |                         |   |                        |
| <b>N1</b>         | Borgestuen                             | Drengestuen  | Borgestuen            |                    | Borgestuen              | Borgerstue?                                 | Borgestue              |
| <b>N2</b>         | Stenhus øst for porten?                | Hug-huus   |                       |                    | Weede Skuten?           | Smale Huuset                                | Smalhuus og Hestestald |
| <b>N3</b>         | Stenhus øst for porten?                | Hestestallen   |                       |                    | Hæste stalden           | Hæste stalden                               | Smalhuus og Hestestald |
| <b>V1</b>         | Norden for til Enden                   | Kornhuuset   |                       |                    | Stalden og Smal Huuset? | Ruin? (Den litte hestestallen på nordsiden) |                        |
| <b>V2</b>         | Norden for til Enden                   | Smale-Husset   |                       |                    | Ruin?                   |   |                        |
| <b>V3</b>         | Steenhus wed porten westen for porten? | Til Redschabs forvaring\<br>Madvaris forvaring <sup>67</sup> |                       |                    |                         | Ruin?                                       |                        |
| <b>V4</b>         | Bryggerhuset                           | Brøggerhuset\<br>Brygger og Bager huuset                     |                       |                    | Brøger og Bager Huuset  | Ildhuuset                                   | Ildhuus                |
| <b>S1</b>         | Ruin?                                  |  |                       |                    |                         |   |                        |
| <b>S2</b>         | [rom i laanen?]                        | [rom i laanen?]  |                       |                    |                         |   |                        |
| <b>S3</b>         | Dend gamle Laan                        | Laanen   | Det gamle Huus Lonnen | Ruin?              |                         |   |                        |
| <b>NS1</b>        | (Hovedbygning: se beskrivelse)         | (ibid.)  | (ibid.)               | (ibid.)            | (ibid.)                 | (ibid.)                                     | (ibid.)                |
| <b>NS2</b>        | (Hovedbygning: se beskrivelse)         | (ibid.)  | (ibid.)               | (ibid.)            | (ibid.)                 | (ibid.)                                     | (ibid.)                |
| <b>Øsfløyen</b>   | Dormen                                 | Dormen   |                       |                    |                         |   |                        |
| <b>Porten</b>     | Porten                                 | Porten   |                       |                    |                         |   |                        |
| <b>Frukthaven</b> | Frukt haven                            | Frukthaven   |                       |                    |                         |   |                        |
| <b>Arresten</b>   |  |  |                       |                    |                         | arrest Huus                                 |                        |

oppgitte dimensjoner som samsvarer med dagens mål.<sup>54</sup> I 1755 skal avtroppende forpakter kammerråd Heiberg ha fått reparert bakerovnen da det ble bekostet ”300 dobbelt brendte Muur stene” til arbeidet.<sup>55</sup> I dag står det fremdeles ruiner av to bakerovner i rommet, hvorav den ene har teglsteiner i småformat som var vanlig på denne tiden. Imidlertid er ovnen murt på enda eldre fundamenter og disse har et arkeologisk potensiale til å påvise enda eldre faser. I 1800 nevnes begge bakerovnene igjen men også en innmurt kobberkjele, en jerngryte og en jerntørkehelle som trolig viser til selve bryggepannene og tørkingen av korn.

## Andre bygninger og konstruksjoner i og ved tunet/borggården

Ca. 100 meter nordøst for klosteret ligger fremdeles ombygd et stort murt fjøs som var oppført av fogden Volqvart Brodersen før 1659. Det målte da hele 29 × 10 meter og viser seg å inneholde murverk fra middelalderen som ikke er arkeologisk undersøkt. Utenfor klostergården lå også to alminnelige våningshus hvorav det som fremstilles på maleriet fra 1656 må være ”skolen”, som lå i tilknytning til en mindre hage. Den store frukthagen sør for hovedbygningen oppgis



i 1672 tidligere å ha vært omgitt av murer og målte 70 × 50 meter. Murene kan ha hatt middelaldersk opprinnelse og indikerer dermed en kontinuitet i hagebruket. Fra senere tid er bevart et interessant parkelement som omtales første gang i 1825; ”altanen”, en høy oppmurt utsiktsplattform for enden av en 80 meter lang terrassemur i snorrett linje.<sup>56</sup>

Utviklingen etter reformasjonen berørte naturlig nok ikke bare middelalderens bygninger. Av nyoppførte bygninger var særlig arresthuset et iøynefallende nytt element i utkanten av selve tunet ved kirkegårdsmuren i nord. Da det ble reist i 1755 var dette det eneste fengslet for Sunnhordland og fungerte frem 1865.<sup>57</sup> Bygningen var et to etasjes murhus med fangeceller i underetasjen, et stort loftsværelse over og en tilbygd trappebygning. I 1800 fremgår det at borggården var steinlagt men ikke når dette ble gjort. Dette er trolig den samme hellelegningen som har blitt frilagt ved arkeologiske undersøkelser i from av store rektangulære heller.<sup>58</sup> I borggården nevnes også en brønn, noe som må være middelalderbrønnen i ytre klostergård. Den står fremdeles, men i motsetning til dagens rekonstruerte brønnkarm i tørrmur hadde den den i 1800 treverk omkring.

## Sammenfattende konklusjoner

Av sammenstilte kilder fremgår det tydelig at de middelalderske bygningene har vært et gjennomgående arkitektonisk grunnlag både for opprettelsen og utviklingen av det verdslige gårds- og residensanlegget på Halsnøy i en periode på omtrent 300 år. Gjennom transformasjonsprosessen var det hele tiden klostertidens murer som preget planløsninger og utforming. Den totale bygningsmassen ble gradvis blitt redusert gjennom forfall og rivninger. Dette er særlig fremtredende for de ytre bygningsfløyene, mens hovedbygningen holdt seg helt frem til 1840.

Borgestuen (drengestuen) og bryggerhuset (bakerhuset/ildhuset) fremstår som rommene i de ytre fløyene med lengst funksjonell kontinuitet, sannsynligvis helt tilbake til middelalderen, og nettopp disse rommene har overlevd frem til i dag. I sterk kontrast står rommet lengst sørvest

som det eneste uten henvisninger i besiktigelsene, og dette må ha falt i ruin før 1659, kanskje allerede ved reformasjonen. For vestfløyen fremgår det at den ikke hadde noen boligfunksjon slik man har sett for seg i middelalderen. I stedet har dette vært driftsbygninger med små arkitektoniske endringer innendørs og gjenspeiler gårdsdriften. Det finnes heller ingen opplysninger om at vestfløyen eller nordfløyen har hatt overetasjer. Deres grunnleggende form har holdt seg uendret og eneste kjente tilbygg er hestestallen inntil nordfløyen først nevnt i 1800.

Hovedbygningens plan og utvikling har hele tiden hatt en middelaldersk kjerne med klosterets kjøkken og naborommet som kan ha vært abbedens bolig. Dette må vært funksjonelt godt egnede rom ved konverteringen til residens etter reformasjonen.

Den såkalte munkestuen/murstuen/stenstuen, som før begynnelsen av 1700-tallet var kjøkkenbygning, må ha hatt middelaldersk opprinnelse i sin fulle høyde. Dette bekreftes av Hertzbergs plan som viser to nordvendte vinduer med skråsmyg. Dette indikerer dessuten at klosterfirkanten ikke hadde en vestfløy i middelalderen selv om dette kan ha vært planlagt.<sup>59</sup> Når fruerstuen ved siden av omtales med tømmervegger i 1659 virker det sannsynlig at dette kan ha vært tilfelle også i klostertiden. Likedan må murene i klosterfirkantens sørfløy på motsatt side av stenstuen ha fungert som kjelleretasje for Otte Krags hus i 1649. Dette kan ha erstattet en bygning av mur med tilsvarende representativ boligfunksjon.

For utformingen av resten av hovedbygningen benyttet man seg ikke bare av gjenstående middelalderrom, men bygde også på tvers av disse, slik tilfellet var over den åpne plassen sør for fruerstuen, der man hadde behov for amnestuen i en familiebolig. Lånen har hatt en tømret overetasje med mange kamre over middelaldermurer, og må ha vært forbundet til de øvrige bygningspartiene med en svalgang. Dette kan også være en videreføring av middelalderens bruk og konstruksjon. Samlet sett har dette bygningskomplekset hatt en uregelmessig utforming, men følger likevel i stor grad grunntrekene i klosteranleggets planløsning.

LARS JACOB HVINDEN-HAUG er utdannet arkitekt fra Arkitektur- og designhøgskolen i Oslo. Han tok sin Dr. ing. grad ved samme skole i 2008 med avhandlingen *Den eldre barokken i Norge – bygningenes former og rommenes fordeling 1660-1733*. Han er seniorforsker ved Norsk institutt for kulturminneforskning (NIKU).

lhh@niku.no

REGIN MEYER er middelalderarkeolog med hovedfag fra Universitet i Oslo samt studier i Lund og St. Andrews. Han er ansatt som forsker ved Norsk institutt for kulturminner i Oslo og har blant annet historiske bygningslevninger som fagområde.

regin.meyer@niku.no

Norsk institutt for kulturminneforskning (NIKU)  
Postboks 736 Sentrum  
N-0105 OSLO  
Norge

## Noter

- 1 Bjørkvik 1995 (s. 148-150).
- 2 Meyer & Kristiansen 2015.
- 3 Blant annet to etterreformatoriske dammer på samme sted som klosterkirken, en kum i ytre gård, samt en steinlagt vei og sti i sør. Meyer & Kristiansen 2015 (s. 19, 25, 32).
- 4 Neumann 1826 (s. 39); Neumann 1847 (s. 47).
- 5 Kraft 1830 (s. 505).
- 6 Lange, Brøgger, Feilberg, Landmark & Wulfsberg 1847 (s. 225). Originalen av Hertzbergs plan har ikke overlevd. En kopi av denne er trolig laget W.F.K. Christie Lidén 2013 (s. 44).
- 7 Lange et al. 1847 (s. 225). Lange skal ha vært på Halsnøy i 1843. Bendixen 1895 (s. 77).
- 8 Bendixen 1895 (s. 75-86).
- 9 Kraft 1830 (s. 505).
- 10 Av bygningsrester uten kjent middelaldersk opprinnelse, nevnes arresthuset samt enkelte karudsdammer. Bendixen 1895 (s. 80, 83). Mer generelt vies de etterreformatoriske epoker oppmerksomhet gjennom oppsummeringer av godsets lensherrer og senere forvaltere. Kraft 1830 (s. 503-505); Lange 1856 (s. 369-370); Bendixen 1895 (s. 84-86).
- 11 Utgravningen fulgte kjent Fischer-praksis praksis ved han ikke deltok direkte i utgravningen men heller hadde en ledende rolle og var kun til stede i korte tidsrom for å dokumentere og gi instruksjoner. Hommedal 1990 (s. 177).
- 12 For V1 ble det skapt en ny ruin på opprinnelige fundament. For N2-N3 ble øvre deler gjenoppmurt og nytt tak lagt etter lengre tids forfall.
- 13 Særlig påfallende er en etterreformatorisk døråpning i

- V3 som går igjen på planene fra 1800-tallet. På 1930-tallet sto denne fremdeles tydelig definert, men av dagens situasjon fremgår det at man murte igjen åpningen og fjernet synlige spor etter vangene.
- 14 Lidén 1965 (s. 3).
  - 15 I sine to artikler om Halsnøy har Lidén dessuten benyttet seg av 1800-tallets kildemateriale samt flere av besiktigelsesens opplysninger om at bygningene ble tatt i bruk etter middelalderen. Lidén 1968 (s. 16-17, 19-20); Lidén 2013 (s. 41-66).
  - 16 Økland, Jünger & Øye 2013.
  - 17 Lidén 2013 (s. 63-65).
  - 18 Sørensen manus, 2010.
  - 19 Med dette menes 31 klosteranlegg mens det totale antallet klosterkommuniteter er 35 siden noen av disse overtok klostre etter andre. Lange mener nonnene på Reins kloster i Trøndelag kan ha tilhørt augustinerordenen. Lange et al. 1847 (s. 388). Skulle dette stemme har det vært 7 augustinerklostre i Norge.
  - 20 Opplysningene om grunnleggelsen i "Bergen Fundas" (1580-1583) ansees å være troverdige. Nenseter & Middeldalderforum 2003 (s. 43-46); Lidén 1968 (s. 5-6).
  - 21 Nenseter & Middeldalderforum 2003 (s. 46).
  - 22 Bjørkvik 1995 (s. 148-149).
  - 23 Lidén 2013 (s. 60).
  - 24 Hommedal 2004 (s. 5-6).
  - 25 Meyer & Kristiansen 2015 (s. 23).
  - 26 Fischer fant større rullesteiner som kunne være et fundament for vestmuren i en eventuell vestfløy men påpekte at ytterligere undersøkelser var nødvendig. Fischer 1938-40 (s. 27-28). Lidén gravde også et prøvesnitt for å følge opp denne problemstillingen men uten funn som kunne avklarte dette spørsmålet. Lidén 1965 (s. 58-59).
  - 27 Hommedal 1999 (s. 162-163, 175); Lidén & Berg 1981 (s. 28-30). Merk at rommet sør for klosterkirken lengst nord i østfløyen kan ha vært et sidekapell. Videre påpeker Lidén muligheten for at kirkens vestre rom kan ha vært tårnfoten for et tretårn. Lidén 2013 (s. 52-54).
  - 28 Hovedøya kloster (cistercienserordenen) og Selje kloster (benediktinerordenen).
  - 29 Lidén 2013 (s. 60-62); Lidén 1968 (s. 20). Rom N2 og N3. I begrunnelsen for lagerfunksjon påpeker Lidén at rommene ikke har hatt opprinnelige vindusåpninger. Imidlertid beskriver Fischer spor av vindussmyg. Fischer 1938-40 (s. 1).
  - 30 Lidén 1968 (s. 18-20). For det store rommet sør i fløyen (V4) trekkes frem besiktigelsesens betegnelse som brygger- og bakerhuset. Sammen med stående ovnsrester og korn tørke foreslår Lidén at dette kan ha vært legfolkets kjøkken og spisesal. Videre påpekes vestfløyens beliggenhet i et hellende landskap hvor lager- og forrådsfunksjonen bør ha ligget nord for porten. Boligfunksjonen kan ha ligget på sørsiden grunnet hensyn til kloakk og avfall fra latriner og kjøkken.
  - 31 Lange 1847 (s. 576); Lidén 1968 (s. 20-21); Lidén 2013 (s. 62-63); Fischer 1938-40 (s. 9).
  - 32 Erik Orning, fra Stord Nysæter, 2013a (s. 36).
  - 33 Nysæter 2013 (s. 170).
  - 34 Lange et al. 1847 (s. 768-769); Nysæter 2013b (s. 201-203).

- 35 Nysæter 2013 (s. 171).  
 36 Nerhus 1957 (s. 19), (NRR VII); Lundh 1884 (s. 212).  
 37 Lexow 1961 (s. 72).  
 38 Sørensen 2002 (s. 307-315).  
 39 Hertzbergs plan viser "Klosterhaven" like øst for S3 men den kan selvfølgelig hatt videre utstrekning sør for denne bygningen.  
 40 Sørensen 2002 (s. 332-334).  
 41 Sørensen manus, 2010.  
 42 Nysæter 2013 (s. 215).  
 43 Nysæter 2013 (s. 228).  
 44 På 1800-tallet ble det også dokumentert døråpninger i skillemurene mellom N1-N2 og N3-V1 (Hertzbergs plan ca. 1840, Bendixens plan ca. 1894). Disse er ikke lengre synlige nettopp på grunn av senere gjenmuringer hvor alle spor ble fjernet.  
 45 Lidén 2013 (s. 60).  
 46 Bendixen 1895 (s. 80-81). Trolig er det den samme røykoven som nevnes i 1755: "En Røg oven at lade opmure".  
 47 "nest ved Borgestuen".  
 48 Oppgitte dimensjoner stemmer med dagens grunnplan av N2-N3.  
 49 På slutten av 1800 sto det trehus over ruinene av V2 og delvis V1. På 1930- og 1960-tallet nevnes "pasienthuset" på samme sted som ble revet i 1965. Fischer 1938-40 (s. 18); Meyer 2014 (s. 8).  
 50 Rom V3 kan egentlig deles inn i to rom ut fra skille i gulnivåer.  
 51 "nest oven for brøgger og bagerhuset".  
 52 Bendixen 1895 (s. 81).  
 53 Georadarundersøkelsen i 2014 viste en lineær struktur fra en kum nordøst på tunet og inn mot rom V4s østre mur, noe som kan tyde på vanntilførsel inn i rommet. Dette må imidlertid bekreftes med en arkeologisk undersøkelse. Meyer & Kristiansen 2015 (s. 24-25).  
 54 "24 Sællands allen lang og 14 allen bred".  
 55 I 1755 fortelles det også at ved kammerrådens overtakelse av gården var "... Nordre og Søndre brøst af Muur ... Reent borte og ere af Hannem becosted igjen op muuret", noe som kan forklare den vekslende murkarakteren av sørmurens indre murliv.  
 56 Neumann 1826 (s. 39-40).  
 57 Nysæter, 2013b, s. 216  
 58 Fischer 1938-40 (s. 25); Lidén 1965 (s. 36-37); Meyer 2016 (s. 26).  
 59 Fischers foto fra 1930-tallet viser at NS2 ikke hadde nordvendte vinduer i kjelleretasjen og vinduene på Hertzbergs plan må derfor vært i stueetasjen da ruinen sto høyere. Eventuelt kan det ha stått en lavere vestfløy i tømmer.  
 60 Besiktigelse 11. mai 1659.  
 61 Besiktigelse 22. august 1672.  
 62 Besiktigelse 13. desember 1707.  
 63 Besiktigelse 1711.  
 64 Besiktigelse 6. juli 1725.  
 65 Tingbok nr. IA.36 1771-55 for Sunnhordland: Året 1755.  
 66 Besiktigelse 18. juli 1800 (SAB, Sunnhordland sorenskriveri. Tingbok nr. 45. fol. 1).  
 67 Det skilles her mellom to hus, noe som kan forklares med to vesentlige forskjeller i gulnivåer i dagens rom V3.

## Trykte kilder og annen litteratur

- Bendixen, B.E., 1895, "Fornlevninger i Søndhordland", *Foreningen til norske fortidsminnesmerkers bevaring. Aarsberetning 1894* (s. 75-86).  
 Bjørkvik, H., 1995, "Klostergods og klosterdrift i Noreg i mellomalderen", *Collegium medievale*, 8 (1995) nr 2 (s. 147-163).  
 Fischer, G., 1938-40, *Dagbok: Halsnøy Kloster*. (Avskrift: HS).  
 Hommedal, A.T., 1990, "'Fischer-materialer': dokumentasjonsmaterialet og arbeidsmetodene til Gerhard Fischer", *Årbok for Foreningen til norske fortidsminnesmerkers bevaring*, trykt utg. 144 (1990), (s. 161-186).  
 Hommedal, A.T., 1999, "Kva fortel bygningsrestene av dei norske klostera om kontinental norm og norsk praksis innan ordensliva?" In E.I.Ø. Mundal (red.), *Norm og praksis i det norske middelaldersamfunnet* (s. 149-183). Bergen.  
 Hommedal, A.T., 2004, *Halsnøy klosteranlegg, Kvinnherad, Hordaland. Tilstandsrapport utarbeida for Sunnhordland Folkemuseum og Sogelag*. (NIKU Arkivrapport 5), Distriktskontor Bergen.  
 Kraft, J., 1830, *Topographisk-statistisk Beskrivelse over Kongeriget Norge*, Vol. 4. Christiania.  
 Lange, C.C.A., 1856, *De norske Klosters Historie i Middelalderen*. 2. omarb. Udg. ed. Christiania.  
 Lange, C.C.A., Brøgger, A.W., Feilberg, Landmark & Wulfsbergske, B., 1847, *De norske Klosters Historie i Middelalderen*. Christiania (i Kommission hos Feilberg & Landmark).  
 Lidén, H.E., 1965, *Innberetning om arkeologiske undersøkelser av Halsnøy kloster, Sunnhordland, somrene 1960-1963*.  
 Lidén, H.E., 1968, *Halsnøy kloster*, vol. 2. Sunnhordland folkemuseum og sogelag, Leirvik.  
 Lidén, H.E., 2013, *Bygningane på Halsnøy kloster*. Oslo, Spartacus.  
 Lidén, H.E., & Berg, K. (1981). *Norges kunsthistorie 2: Høy-middelalder og Hansa-tid*, Vol. 2. Oslo, Gyldendal.  
 Lundh, O.G., 1884, *Norske Rigs-Registranter: tildeels i Ud-drag: B. 8: 1641-1648*, Vol. B. 8. Christiania.  
 Meyer, R., 2014, *Halsnøy kloster: Rydding og opprensning av ruin V2's østmur*.  
 Meyer, R., 2016, *Halsnøy kloster: Feltarbeider korsgang 2015-2016. Dreneringsgrøft og arkeologiske overvåking ved istandsettelse*.  
 Meyer, R., & Kristiansen, M., 2015, *Georadarundersøkelse ved Halsnøy kloster. Kvinnherad kommune, Hordaland fylke*.  
 Nenseter, O., & Middelalderforum, 2003, *Augustinerordenen: å lære andre gjennom ord og eksempel*, Vol. 1. Oslo.  
 Nerhus, H., 1957, *Norges eldste landskapsmaleri: og mesteren Elias Fiigenschoug*. Oslo, Form og farge.  
 Neumann, J., 1826, *Bemærkninger paa en Reise i Nordhordlehn, Søndhordlehn, Hardanger og Vors*. Christiania, 1825.  
 Neumann, J., 1847, "Antikvariske Excursioner i Søndhordlehn og Hardanger", *Urda, et norsk antiqvarisk-historisk tidsskrift*, 3. bind, 1. hefte (s. 41-55).



- Nysæter, E., 2013, *Jordegods og andre verdslege gode i klostertida* (s. 143-171). Oslo, Spartacus.
- Nysæter, E., 2013a, "Halsnøy kloster i eit historisk perspektiv", *Lokalhistorisk magasin*, 24 (3) (s. 34-37).
- Nysæter, E., 2013b, *Len og gods etter reformasjonen* (s. 199-231). Oslo, Spartacus.
- Økland, B.G., Jünger, J.C.S., & Øye, I., 2013, *Halsnøy kloster: til kongen og Augustins ære*. Oslo, Spartacus.
- Sørensen, Einar, 2002, *Adelens norske hus. Byggevirksheten på herregårdene i sørøstre Norge 1500-1660*. Dr. avh. UiO.

### Utrykte kilder:

- Sørensen, Einar, 2010, uttrykt manus om Otte Krags bygning på Halsnøy kloster.

### Besiktigelser:

- Riksarkivet. Rentekammeret. Realistisk ordnet avdeling. Statens gods, stykke 2. Besiktigelsesforretninger over Halsnøy kloster 1659-1703. Omfatter besiktigelser 11.5.1659 og 22.8.1672. Oversikt over dokumenter på Halsnøy kloster 1712.
- Do. do. stykke 3. Besiktigelse Halsnøy kloster 13.12.1707.
- Do. do., stykke 4. Besiktigelse Halsnøy kloster 16.7.1725 og 13.12.1707 samt div. brev.
- Auksjonsplakat 1. juli 1757. Halsnøy kloster hovedgård. Statsarkivet Bergen. Sunnhordland sorenskriveri. Tingbok nr. I.A.36 1751-1755. Besiktigelse Halsnøy kloster 23.4.1755 fol. 232ff. (digitalarkivet, avskrift).
- Statsarkivet Bergen. Sunnhordland sorenskriveri. Tingbok nr. I.A. 45, fol. 1ff. Besiktigelse Halsnøy kloster 18. juli 1800 (transkribert av Einar Sørensen).

## The transformation of Halsnøy Abbey into a secular estate and residence complex, 1537-1800

By Lars Jacob Hvinden-Haug & Regin Meyer

### Summary

The background of this article on Halsnøy Abbey is an ongoing research project by the Norwegian Institute for Cultural Research (NIKU), where the authors are studying the transformation of Norwegian monastic houses into secular complexes after the Reformation.

The authors aim to shed light on the alterations that Norwegian medieval monastic houses underwent when their use changed following the Reformation. These alterations can be placed in a culture-historical context, especially in relation to domestic culture and estate management in the case of large complexes. The remains at Halsnøy Abbey provide particularly good insight into past Norwegian estate culture. Previous Norwegian archaeology and building history concentrated on the Middle Ages, whereas post-Reformation remains received scant attention. This can be partly explained by the Cultural Heritage Act, which ends automatic protection in 1537.

Post-Reformation remains at monastic houses, often recorded but seldom interpreted, form

a large body of source material, given that monastic houses are often well documented archaeologically. The study uses a method based on interdisciplinary analysis of archaeological and written sources. Moreover, in the case of Halsnøy Abbey a painting of the estate from 1656 proved to be a key part of the source material, and was used to coordinate the results.

The study has found evidence of change, but also continuity, at Halsnøy Abbey. Furthermore, the written sources have yielded information that explains aspects of the medieval estate. The authors hope the results will lead to a greater understanding of the heritage significance of post-Reformation remains at other, similar sites. Although site continuity reveals a depth of time, post-Reformation building remains have hitherto often been removed to reveal medieval monastic features - a form of antiquated purism. These building complexes still retain great archaeological potential, and more knowledge about them will help to bring into focus the post-Reformation period in Norwegian archaeology.

**Keywords:** Augustinian Abbey, medieval, ruin, Halsnøy, Reformation, dwelling, fief, manor