



LISLEHERAD KIRKE, NOTODDEN

Arkeologisk overvåking ved endring av kirke og tomt

Haugesten, Lars





Norsk institutt for kulturminneforskning (NIKU)
 Storgata 2, Postboks 736 Sentrum, 0105 Oslo
 Telefon: 23 35 50 00
www.niku.no

Tittel Lisleherad kirke, Notodden Arkeologisk overvåking ved endring av kirke og tomt	Rapporttype/nummer NIKU Oppdragsrapport 199/2016	Publiseringsdato 07.02.2017
	Prosjektnummer 1020902	Oppdragstidspunkt 12.10.16
	Forsidebilde Tiltaksområdet med Lisleherad kirke i bakgrunnen. Cf35154 NIKU 579130. Av Lars Haugesten	
Forfatter(e) Haugesten, Lars	Sider 29	Tilgjengelighet Åpen
	Avdeling Arkeologi	

Prosjektleder Lars Haugesten
Prosjektmedarbeider(e)
Kvalitetssikrer Hanne Ekstrøm Jordahl

Oppdragsgiver(e) Notodden kirkelige fellesråd
--

<p>Sammendrag</p> <p>Det skulle gjøres en rekke endringer av kirke og tomt på Lisleherad kirke. Da det har stått en tidligere stavkirke på tomten, sannsynligvis der dagens kirke er lokalisert, måtte tiltakene overvåkes eller bli etterkontrollert arkeologisk. Det ble ved den arkeologiske undersøkelsen ikke påvist konstruksjonsrester etter stavkirken eller middelalderlag, men det ble avdekket flere graver. Gravene hadde ingen tydelige gravmarkeringer, og ble antatt å være etterreformatoriske. En av gravene ble C14-datert til AD 1665- post 1900. Det ble i tillegg til gravene avdekket et ildsted av ukjent datering.</p>
--

Emneord Lisleherad kirke, Notodden, arkeologi, middelalder, stavkirke, skjeletter, graver, kister, arkeologisk overvåking, arkeologisk etterkontroll

Avdelingsleder

Lise-Marie Bye Johansen

Innholdsfortegnelse

1	Bakgrunn og innledning.....	7
2	Kort historikk	7
3	Metode og gjennomføring	7
4	Resultater	8
4.1	Moderne inngrep.....	8
4.2	Graver	9
4.2.1	Graver grusvei	9
4.2.2	Graver hovedadkomstvei	12
4.3	Ildsted.....	14
5	Sammenfatning og konklusjon	15
6	Litteraturliste	16
7	Vedlegg	17
7.1	Kontekstliste	17
7.2	Prøveliste	18
7.3	Fotoliste	18
7.4	Oversiktsplot	20
7.5	Strukturer	21
7.6	Innmålte anlegg.....	22
7.7	Graver grusvei	23
7.8	Graver hovedadkomstvei	24
7.9	Detaljplot.....	25
7.10	Koordinatliste	26
7.11	Situasjonsplan.....	27
7.12	C14 resultater	28
7.13	Mabygis	29

1 Bakgrunn og innledning

I forbindelse med endringer av kirke og tomt på Lisleherad kirke, var det et ønske fra Notodden kirkelige fellesråd å grave for ny trapp og inngang for bevegelseshemmede, samt endringer av uteområde og mur på og ved Lisleherad kirke. Riksantikvaren mottok søknaden 2.8.2016, sendt til Riksantikvaren via Agder og Telemark bispedømmeråd (RA saksnummer: 16/01560-2). NIKU Distriktskontor Tønsberg mottok oppdragsbestillingen fra Riksantikvaren 19.8.2016, og leverte forslag til prosjektbeskrivelse og budsjett 7.9.2016. Riksantikvaren fattet vedtak i saken 30.9.2016 (RA saksnummer: 16/01560-5).

Det estimerte omfanget av gravearbeidet var til 330 m², der deler av tiltaket lå utenfor sikringssonen. Tiltaket gikk ut på å innsnevre dagens kirkegårdsport, grave ny hovedadkomstvei, grusvei og snuplass. Det ble planlagt å grave ned til maks. 0,5 meter under dagens overflate, og ved grusveien 2,25 meters bredde. I tillegg gikk tiltaket ut på å etablere en ny stolheis i sydvesthjørnet av kirken, endringer av hovedtrapp og trapp til sakristiet, og oppgradering av tørrmur. Det ble opplyst fra tiltakshaver at gravedybden under trappen kunne bli dypere enn 0,5 meter. Tørrmuren hadde en estimert gravedybde 0,5 meter, bredde 1,5 meter og en lengde på 18 meter. Utbredelsen av hovedadkomst var beregnet til ca. 20 m².

2 Kort historikk

Den nåværende kirken erstattet en stavkirke som ble revet i 1873. Stavkirken nevnes første gang i historiske kilder i 1427, men på grunnlag av portalen som har stått i kirken, kan sannsynligvis kirken dateres til rundt 1360-70. Dagens kirke ble ferdig bygget i 1876. Det antas at nåværende kirke står på samme grunn som stavkirken, men dette er noe usikkert. Kirken ble påbygd i 1911 og ble ombygget innvendig i 1950-årene.

Ved forberedelser til en gravleggelse i 1986, ble det gravd ca. 4 meter fra kirkens sydvegg. 1,5 meter under dagens overflate, ble det påtruffet en mur orientert nord-sør, med ukjent avgrensning. Ingen andre opplysninger om muren kunne gi en datering eller funksjon (Skre 1986).

I 1996 ble det utbygget en handicaptalett i tårnet på Lisleherad kirke. I forbindelse med dette, skulle det anlegges en septiktank ved kirkens nordvestre hjørne, og det skulle legges et avløpsrør bort til en kum ca. 2,5 meter fra kirkens sydvestre hjørne. Nedgravningen til septiktanken ble plassert ca. 0,35 meter fra kirkens nordvestre hjørne, lå i retning nord-sør, og målte 4,90 x 1,20 meter. Dybden på nedgravningen var 1,40 meter. Det ble påtruffet omrotete moderne masser, samt en del omrotete menneskebein. Menneskebeina ble påtruffet fra 0,36 til 0,82 meter under dagens overflate. Grøften fra septiktanken til kummen var 15 meter lang, 0,4 meter bred, og ca. 0,3 meter dyp. Det ble kun registrert moderne omrotete masser (Sønsterud 1996).

3 Metode og gjennomføring

Feltarbeidet ble gjennomført 12.10.2016, og dette kunne gjennomføres ved å arbeide utover normal arbeidsdag. Prosjektleder, feltarkeolog og rapportansvarlig var Lars Haugesten. Tiltakshaver var Notodden kirkelige fellesråd ved Håvard Jørgen Russnes, og entreprenøren var Murstad

Entreprenørservice AS ved Geir Murstad. Innmålingsutstyret som ble benyttet av NIKU var CPOS og Trimble GIS.

I søknaden var det oppgitt ønskelig gravedybde på maks. 0,5 meter under dagens overflate ved dagens kirkegårdsport, den nye hovedadkomstveien, grusvei og snuplass. Ved oppstartsday ble det opplyst fra entreprenør at det bare skulle graves ned til ca. 0,3 meter under dagens overflate. Likevel ble største del av utgravningsområdet gravet ned til en dybde mellom 0,35 og 0,5 meter, unntaket var området rundt kirketrappen. Grusveien ble gravd med en bredde på ca. 2,25 meter etter opprinnelig plan. All graving ble utført med gravemaskin.

Det ble opplyst fra entreprenøren at det allikevel ikke skulle graves under kirketrappen. I tillegg ble ikke endringene på tørrmuren utført, og da det kun skulle graves ned til dybde 0,3 meter i forbindelse med etableringen av ny stolheis i sydvesthjørnet av kirken, ble det enighet om at det ikke var nødvendig med arkeologisk overvåking. Om det imidlertid ble påtruffet konstruksjonsrester og/eller kulturlag, skulle NIKU bli kontaktet. De øvrige tiltak utenfor sikringssonen ble arkeologisk etterkontrollert av NIKU, og tiltak innenfor sikringssonen ble arkeologisk overvåket. Steingjerdet ved den nye portalens plassering skulle fjernes ved hånd, og det var ikke behov for å grave dypere.

4 Resultater

4.1 Moderne inngrep

Fra kirken og retning kapellet i NV, ble det observert en moderne nedgravning (1036) (figur 1). Det ble opplyst fra tiltakshaver at grøften inneholdt kabel for kirkealarmen. Grøften hadde ikke kuttet gjennom middelalderiske lag eller konstruksjoner. Nærmest kapellet var det ikke mulig å følge grøften, men trolig fortsatte grøften inn til kapellet.



Figur 1. Sjakt i retning mot kapellet. Den moderne grøften (1036) ligger i høyre side av sjakten. Sett mot NV. Cf35154_NIKU_579129.

En annen moderne grøft (1270), gikk fra kirketrappen og vestover, og gikk videre utenfor tiltaksområdet. Grøften inneholdt en strømkabel og grøften delte grav 57 i to.

4.2 Graver

Det ble ikke funnet spor etter den tidligere stavkirken under den arkeologiske undersøkelsen, hverken i form av konstruksjoner eller kulturlag. Det ble derimot ved sjakting av den planlagte grus- og hovedveien, avdekket flere graver. Det ble funnet en omrotet hodeskalle og et overarmsben ved muren til sydvesthjørnet av kirken. Benelementenes størrelse indikerte at det var fra voksne individer.

4.2.1 Graver grusvei

Den første *in situ* graven ble lokalisert ca. 12 meter nordvest for kirketrappen. Flere graver ble avdekket i samme retning, og det ble totalt lokalisert 7 graver liggende i en rekke under grusveien. Avstanden mellom gravene varierte fra 0,2 meter til 1,75 meter, men grav 53 lå ovenpå grav 52.

Grav 50

Graven var orientert NV-SØ og en mindre del av nedgravningen (1070) fortsatt inn i den sydøstre profilen (figur 2). Lengden på nedgravningen var 1,06 meter, og bredden var minimum 0,40 meter. Gravfyllet (1069) besto av lysgrå kompakt silt. Størrelsen på graven indikerte et gravlagt barn.



Figur 2. Grav 50. Sett mot SV. Cf35154_NIKU_579144.

Grav 51

Retningen på graven var NV-SØ, og hele graven ble avdekket (figur 3). Nedgravningen (1083) hadde en lengde på 1,40 meter, og var 0,56 meter bred. Gravfyllet (1082) inneholdt lysgrå kompakt silt med enkelte småsten. Størrelsen på graven indikerte et gravlagt barn.

Grav 52

Graven var orientert NV-SØ, og hele graven ble avdekket (figur 4). Graven lå direkte under graven 53. Nedgravningen (1099) målte 2,10 meter i lengden, og var 0,67 meter bred. Gravfyllet (1098) besto av lysgrå kompakt silt. Størrelsen på graven indikerte en voksen.



Figur 3. Til venstre. Grav 51. Sett mot SV. Cf35154_NIKU_579145. Figur 4. Til høyre. Grav 52 og grav 53. Sett mot SV. Cf35154_NIKU_579147.

Grav 53

Gravens retning var NV-SØ, og hele graven ble avdekket (figur 5). Graven lå over grav 52, og kisten kan muligens ha tilhørt toppen av kisten til grav 52. Det var ikke mulig å observere gravens nedgravning, men kisterestene (1110) ble målt til 1,08 meter i lengden, og bredden til 0,54 meter. Treverket i kisten var meget råttent. Gravfyllet (1109) inneholdt homogen lysgrå kompakt silt. Om dette ikke var en del av kisten til grav 52, indikerte gravens størrelse et barn. Til tross for treverkets tilstand, ble det tatt en prøve av kisten (1122). Vedartsanalyse ble utført internt i NIKU av arkeobotaniker Maria Sture, der den ble analysert til å være gran. Prøven ble så sendt til Beta Analytic Limited som utførte en C14-datering, hvor den ble datert til AD 1665-post AD 1900 (Vedlegg 7.12).



Figur 5. Grav 53. Sett mot SV. Cf35154_NIKU_579151.

Grav 54

Graven hadde NV-SØ retning, og hele graven ble avdekket (figur 6). Nedgravningen (1124) målte 1,25 meter i lengden, og var 0,56 meter bred. Gravfylltet (1123) besto av lysgrå silt iblandet med brune flekker av tre eller humus. Størrelsen indikerte at graven tilhørte et barn.



Figur 6. Grav 54. Sett mot SV. Cf35154_NIKU_579153.

Grav 55

Graven lå i retning NV-SØ , og bare deler av graven ble avdekket (figur 7). Graven fortsatte inn i den sørvestre profilen, og nedgravningen (1137) var 1,37 meter lang, og minimum 0,27 meter bred. Gravfyllet (1136) inneholdt lysgrå kompakt silt, med trolige kisterester bestående av mørkebrun humus og trerester i hjørnene. Størrelsen på nedgravningen indikerte at graven tilhørte et barn.

Grav 56

Graven hadde en NV-SØ retning, og bare deler av graven ble avdekket (figur 8). Som den foregående, fortsatte graven inn i den sørvestre profilen. Den fulle lengden til nedgravningen (1162) ble målt til 1,72 meter, og den var minimum 0,25 meter bred. Gravfyllet (1161) besto av lysgrå kompakt silt med flekker av mørkebrune trerester. Størrelsen på graven indikerte at den inneholdt et voksent individ.



Figur 7. Til venstre. Grav 55. Sett mot SV. Cf35154_NIKU_579154. Figur 8. Til høyre. Grav 56. Sett mot SV. Cf35154_NIKU_579161.

4.2.2 Graver hovedadkomstvei

Ca. 7 meter NVV for kirketrappen, ble det avdekket 4 graver som lå parallelt i retning (figur 9). Avstanden mellom gravene var fra 0,69 til 1,37 meter.



Figur 9. Sjakting for ny hovedadkomstvei. Sett mot SV. Cf35154_NIKU_579172.

Grav 57

Graven lå i retning NV-SØ, og hele graven var synlig, men den var kuttet av den moderne grøften (1270) (figur 10). Lengden til nedgravningen (1291) var 1,39 meter, og bredden ble målt til 0,58 meter. Gravfyllet (1290) inneholdt homogen lysgrå silt. Nedgravningens størrelse indikerte at graven inneholdt et barn.

Grav 58

Gravens retning var NV-SØ, og hele graven var synlig (figur 11). Lengden på nedgravningen (1310) ble målt til 1,26 meter, og bredden til 0,56 meter. Gravfyllet (1309) besto av lysgrå kompakt silt iblandet brun humus. Størrelsen på nedgravningen indikerte at graven tilhørte et barn.



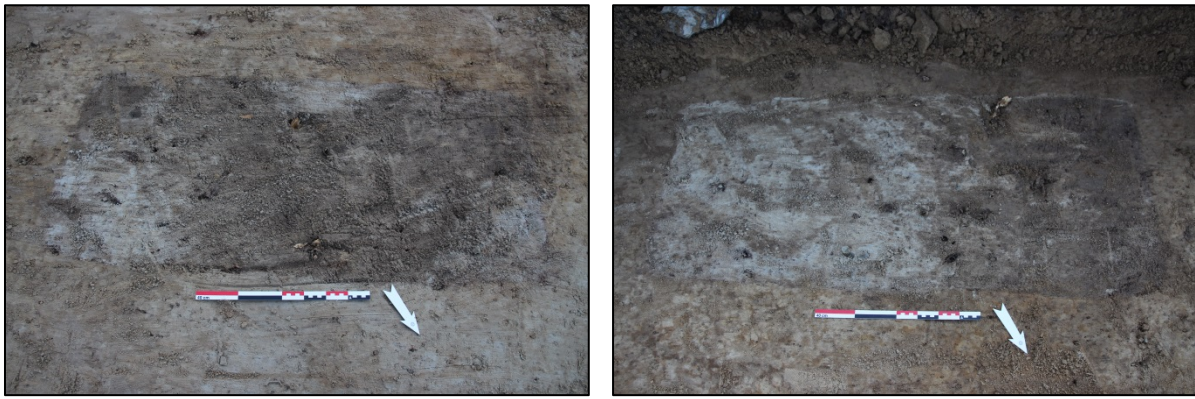
Figur 10. Til venstre. Grav 57. Sett mot SV. Cf35154_NIKU_579165. Figur 11. Til høyre. Grav 58. Sett mot SV. Cf35154_NIKU_579166.

Grav 59

Graven var orientert NV-SØ, og hele graven ble avdekket (figur 12). Nedgravningen (1318) hadde en lengde på 1,23 meter, og var 0,5 meter bred. Gravfyllet (1317) besto av lysgrå kompakt silt iblandet brun humus. Størrelsen på nedgravningen indikerte at graven tilhørte et barn.

Grav 60

Retningen til graven var NV-SØ, og hele graven ble avdekket (figur 13). Nedgravningen (1324) ble målt til en lengde 1,30 meter, og bredde 0,53 meter. Gravfyllet (1323) inneholdt lysgrå kompakt silt iblandet en brun humus. Størrelsen på nedgravningen indikerte at graven tilhørte et barn.



Figur 12. Til venstre. Grav 59. Sett mot SV. Cf35154_NIKU_579169. Figur 13. Til høyre. Grav 60. Sett mot SV. Cf35154_NIKU_579170).

Oppsummering graver

Gravene hadde ingen synlige markeringer over bakken, og de lå organisert og respekterte hverandre, med unntak av grav 52 og 53. Gravene ble i felt tolket som etterreformatoriske, noe også dateringen av grav 53 bekreftet.

Basert på størrelsen av nedgravningene, inneholdt gravene 2 voksne og 9 barn. Barnedødeligheten var høy både i middelalderen og i etterreformatorisk tid, og barnegraver opptrer rikelig på kirkegårder. Det er også svært sannsynlig at denne delen av kirkegården i perioder var forbeholdt barnegraver.

4.3 Ildsted

Mellom grav 57 og 58, ble det avdekket et mulig ildsted (gruppenummer 61) (figur 14).

Nedgravningen (1146) var tilnærmet sirkulær, hadde en diameter på ca. 0,6 meter, og var 0,05 meter dyp. Siden/veggen var avrundet og hadde en plan bunnform. Fyllet (1145) besto av lysbrun kompakt silt, med mye trekull i nord- og nordøstkanten, og i tillegg en stor trerot fra nyere tid.



Figur 14. Ildsted (61). Sett mot SV.

Fyllmassen virket varmepåvirket, og inneholdt større konsentrasjoner med trekull. Strukturen ble tolket som en form for ildsted av ukjent datering. Ildstedet tangerte grav 58, og var trolig eldre enn denne.

5 Sammenfatning og konklusjon

Gravedybden for tiltaket lå for det meste av området mellom 0,35 og 0,5 meter. Det ble avdekket 11 graver, hvorav 2 graver trolig tilhørte voksne og de resterende 9 inneholdt barn. Gravene hadde ikke synlige markeringer i overflaten, men de lå organisert og respekterte hverandre. Dateringen av gravene er usikre, men C14-dateringen av grav 53 viste at de sannsynligvis var etterreformatoriske. Da majoriteten av gravene inneholdt barn, er det nærliggende å tolke det til at denne delen av kirkegården var forbeholdt barnegraver i enkelte tidsperioder.

Det ble lokalisert et ildsted, tett inntil grav 58. Ildstedet ble ikke datert, og kan ha vært eldre enn gravene.

Det ble ikke påtruffet konstruksjonsrester fra den tidligere stavkirken eller sikre middelalderlag, likevel ga den arkeologiske undersøkelsen spennende funn i form av graver og et ildsted

6 Litteraturliste

Sønsterud K. E. (1996): Innberetning på arkeologisk overvåkning, i forbindelse med anlegg av septiktank og avløpsrør, Lisleherad kirkegård. *NIKU arkivrapport*.

Skre, D. (1986): Brev til Riksantikvaren: "Funn av mur ved åpning av grav ved kirken", 28.5.1986.

Riksantikvaren, Distriktskontor Syd. Arkivmateriale.

7 Vedlegg

7.1 Kontekstliste

IntrasisId	Navn	Subklasse	Beskrivelse og tolkning
50	Grav	Gruppe	Inneholder SL1069 og SK1070.
51	Grav	Gruppe	Inneholder SL1082 og SK1083.
52	Grav	Gruppe	Inneholder SL1098 og SK1099.
53	Grav	Gruppe	Inneholder SL1109 og ST1110.
54	Grav	Gruppe	Inneholder SL1123 og SK1124.
55	Grav	Gruppe	Inneholder SL1136 og SK1137.
56	Grav	Gruppe	Inneholder SL1161 og SK1162.
57	Grav	Gruppe	Inneholder SL1290 og SK1291.
58	Grav	Gruppe	Inneholder SL1309 og SK1310.
59	Grav	Gruppe	Inneholder SL1317 og SK1318.
60	Grav	Gruppe	Inneholder SL1323 og SK1324.
61	Ildsted/bål	Gruppe	Inneholder SL1145 og SK1146.
1036	Moderne grøft	Kutt	Moderne grøft for alarm til kirke.
1069	Gravfyll	Lag	Lysgrå kompakt silt. En rot i fyllet. Ingen objekter eller annet i fyllet.
1070	Nedgravning grav	Kutt	Lengde 1,05 x 0,36 meter. Fortsetter inn under utgravningsgrensen. Rektangulær. Ingen kiste sett.
1082	Gravfyll	Lag	Lysgrå kompakt silt med enkelte små sten.
1083	Nedgravning grav	Kutt	Mål 1,40 x 0,56 meter. Hele graven kunne ses. Ingen kiste sett.
1098	Gravfyll	Lag	Lysgrå kompakt silt. Ingen objekter i fyllet.
1099	Nedgravning grav	Kutt	Ligger under en barnegrav. Rektangulær. Ingen kiste sett. Hele graven kunne ses.
1109	Gravfyll	Lag	Lys hvitgrå kompakt silt. Vedlig homogent. Tydelig kistespor. Ligger over graven 1099.
1110	Kiste	Treverk	Råtten kiste, sett spesielt i sidene. Ingen nedgravning sett. Hele graven kunne ses. Rektangulær.
1123	Gravfyll	Lag	Lysgrå silt. Enkelte brune flekker, mulig etter tre (kistespor?).
1124	Nedgravning grav	Kutt	Lengde og bredde: 1,25 x 0,57 meter. Hele graven kunne sees.
1136	Gravfyll	Lag	Lysgrå kompakt silt. Mørk jord/humus i hjørnene, mulig trerester etter kiste. Relativt uklar i undergrunnen.
1137	Nedgravning grav	Kutt	Lengde og bredde: 1,40 x 0,27 meter. Hele lengden kunne sees, men resterende fortsatte under sjakkanten mot sydvest. Rektangulær.
1145	Fyll ildsted	Lag	Mulig ildsted. Trekull i kantene i nord og nordøst spesielt, ellers lysbrun kompakt silt. Stor trerot i fyllet fra nyere tid.
1146	Mulig ildsted	Kutt	Sirkulær, mulig ildsted. Mål: 0,62 x 0,62 x 0,05 meter. Kan være forhistorisk ?
1161	Gravfyll	Lag	Fyllet er lysgrå kompakt silt, med flekker av mørke trerester.
1162	Nedgravning grav	Kutt	Mål: 1,74 x 0,23 meter. Hele lengden kunne sees, men graven fortsatte inn under sjakkanten mot syd. Rektangulær.
1270	Moderne grøft	Kutt	Elektrisk ledning.
1290	Gravfyll	Lag	Fyllet var lysgrå hvitgrå silt. Homogen.
1291	Nedgravning grav	Kutt	Mål: 1,48 x 0,58 meter. Rektangulær. Kuttet av moderne grøft 1270 midt på.
1309	Gravfyll	Lag	Lysgrå kompakt silt blandet med brunfarge.
1310	Nedgravning grav	Kutt	Mål: 1,31 x 0,59 meter. Rektangulær.
1317	Gravfyll	Lag	Lysgrå kompakt silt blandet med brunfarge.
1318	Nedgravning grav	Kutt	Mål: 1,2 x 0,54 meter. Rektangulær.
1323	Gravfyll	Lag	Fyllet var lysgrå kompakt silt blandet med brunfarge.
1324	Nedgravning grav	Kutt	Mål: 1,3 x 0,6 meter. Rektangulær.

7.2 Prøveliste

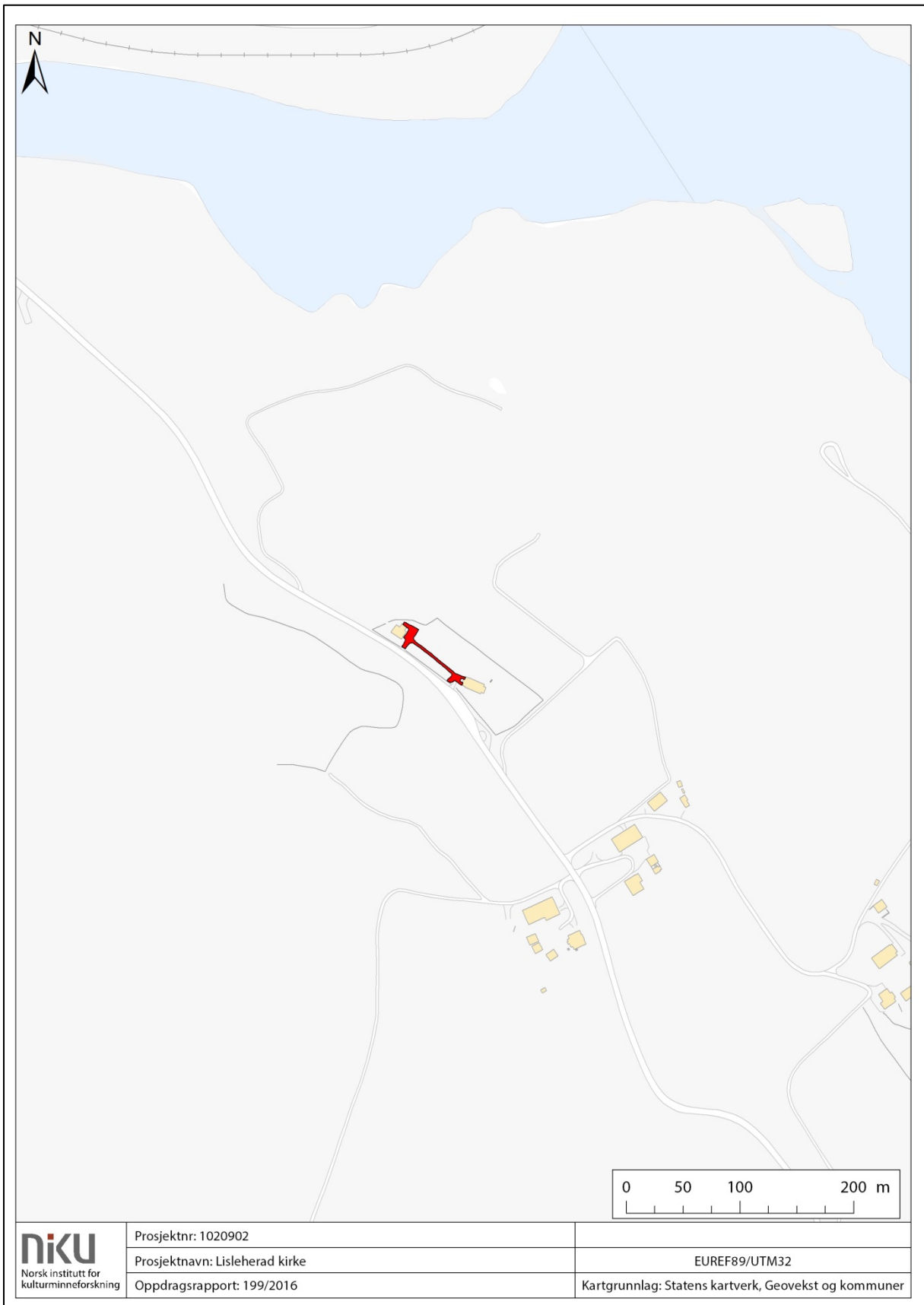
IntrasisId	Navn	Klasse	Beskrivelse
1122	Treprøve	Prøve	Prøve av kiste 1110.
1160	Kullprøve	Prøve	Kullprøve i SL1145.

7.3 Fotoliste

Filnavn	Foto i felt	Opptaksdato	Motiv	Sett mot
Cf35154_NIKU_579126	IMG_3136.JPG	12.10.2016	Ved kirketrapp. Oppstart.	NV
Cf35154_NIKU_579127	IMG_3138.JPG	12.10.2016	Ved kirketrapp. Oppstart.	N
Cf35154_NIKU_579128	IMG_3141.JPG	12.10.2016	Ved kirketrapp. Vei til kapell.	NV
Cf35154_NIKU_579129	IMG_3142.JPG	12.10.2016	Ved kirketrapp. Vei til kapell.	NV
Cf35154_NIKU_579130	IMG_3144.JPG	12.10.2016	Ved kirketrapp. Vei til kirken.	SØ
Cf35154_NIKU_579131	IMG_3145.JPG	12.10.2016	Kappelets nordside.	SV
Cf35154_NIKU_579132	IMG_3147.JPG	12.10.2016	Kappelets nordside.	NV
Cf35154_NIKU_579133	IMG_3180.JPG	12.10.2016	Kranie lokalisert ved kirkevegg.	
Cf35154_NIKU_579134	IMG_3181.JPG	12.10.2016	Kranie lokalisert ved kirkevegg.	
Cf35154_NIKU_579135	IMG_3182.JPG	12.10.2016	Kranie lokalisert ved kirkevegg.	
Cf35154_NIKU_579136	IMG_3185.JPG	12.10.2016	Kranie lokalisert ved kirkevegg.	
Cf35154_NIKU_579137	IMG_3186.JPG	12.10.2016	Kranie lokalisert ved kirkevegg.	
Cf35154_NIKU_579138	IMG_3187.JPG	12.10.2016	Kranie lokalisert ved kirkevegg.	
Cf35154_NIKU_579139	IMG_3188.JPG	12.10.2016	Humerus (?) fra kirkevegg.	
Cf35154_NIKU_579140	IMG_3189.JPG	12.10.2016	Humerus (?) fra kirkevegg.	
Cf35154_NIKU_579141	IMG_3191.JPG	12.10.2016	Kranie lokalisert ved kirkevegg.	
Cf35154_NIKU_579142	IMG_3192.JPG	12.10.2016	Humerus (?) fra kirkevegg.	
Cf35154_NIKU_579143	IMG_3194.JPG	12.10.2016	Grav, sannsynligvis barn. SL 1069, SK1070.	SV
Cf35154_NIKU_579144	IMG_3195.JPG	12.10.2016	Grav, sannsynligvis barn. SL 1069, SK1070.	SV
Cf35154_NIKU_579145	IMG_3198.JPG	12.10.2016	Grav, sannsynligvis barn. SL 1082, SK1083.	SV
Cf35154_NIKU_579146	IMG_3200.JPG	12.10.2016	Grav, sannsynligvis barn. SL 1082, SK1084.	SV
Cf35154_NIKU_579147	IMG_3201.JPG	12.10.2016	Grav, sannsynligvis voksen. SL 1098, SK1099.	SV
Cf35154_NIKU_579148	IMG_3203.JPG	12.10.2016	Grav, sannsynligvis voksen. SL 1098, SK1099.	NØ
Cf35154_NIKU_579149	IMG_3206.JPG	12.10.2016	Grav, sannsynligvis voksen. SL 1098, SK1099.	NØ
Cf35154_NIKU_579150	IMG_3207.JPG	12.10.2016	Grav, sannsynligvis barn. SL 1109, ST1110.	SV
Cf35154_NIKU_579151	IMG_3209.JPG	12.10.2016	Grav, sannsynligvis barn. SL 1109, ST1110.	SV
Cf35154_NIKU_579152	IMG_3210.JPG	12.10.2016	Grav, sannsynligvis barn. SL 1123, ST1124.	SV
Cf35154_NIKU_579153	IMG_3212.JPG	12.10.2016	Grav, sannsynligvis barn. SL 1123, ST1124.	SV
Cf35154_NIKU_579154	IMG_3215.JPG	12.10.2016	Grav, sannsynligvis barn. SL 1136, ST1137.	SV
Cf35154_NIKU_579155	IMG_3218.JPG	12.10.2016	Grav, sannsynligvis barn. SL 1136, ST1137.	SV
Cf35154_NIKU_579156	IMG_3222.JPG	12.10.2016	Grav, sannsynligvis barn. SL 1136, ST1137.	SV
Cf35154_NIKU_579157	IMG_3224.JPG	12.10.2016	Ildsted/kokegrop. SL1145, SK1146	SV

Cf35154_NIKU_579158	IMG_3225.JPG	12.10.2016	Ildsted/kokegrop. SL1145, SK1146	SV
Cf35154_NIKU_579159	IMG_3227.JPG	12.10.2016	Ildsted/kokegrop profil. SL1145, SK1146	SV
Cf35154_NIKU_579160	IMG_3229.JPG	12.10.2016	Grav, sannsynligvis voksen. SL 1161, SK1162.	SV
Cf35154_NIKU_579161	IMG_3230.JPG	12.10.2016	Grav, sannsynligvis voksen. SL 1161, SK1162.	SV
Cf35154_NIKU_579162	IMG_3232.JPG	12.10.2016	Utgravningsområde ved kapell.	V
Cf35154_NIKU_579163	IMG_3234.JPG	12.10.2016	Utgravningsområde ved kapell.	SV
Cf35154_NIKU_579164	IMG_3236.JPG	12.10.2016	Grav, sannsynligvis barn SL 1290, SK1291.	SV
Cf35154_NIKU_579165	IMG_3238.JPG	12.10.2016	Grav, sannsynligvis barn SL 1290, SK1291.	SV
Cf35154_NIKU_579166	IMG_3239.JPG	12.10.2016	Grav, sannsynligvis barn SL 1309, SK1310.	SV
Cf35154_NIKU_579167	IMG_3241.JPG	12.10.2016	Grav, sannsynligvis barn SL 1309, SK1310.	SV
Cf35154_NIKU_579168	IMG_3242.JPG	12.10.2016	Grav, sannsynligvis barn SL 1317, SK1318.	SV
Cf35154_NIKU_579169	IMG_3244.JPG	12.10.2016	Grav, sannsynligvis barn SL 1317, SK1318.	SV
Cf35154_NIKU_579170	IMG_3245.JPG	12.10.2016	Grav, sannsynligvis barn SL 1323, SK1324.	SV
Cf35154_NIKU_579171	IMG_3247.JPG	12.10.2016	Grav, sannsynligvis barn SL 1323, SK1324.	SV
Cf35154_NIKU_579172	IMG_3248.JPG	12.10.2016	Ny og gammel hovedvei.	SV
Cf35154_NIKU_579173	IMG_3251.JPG	12.10.2016	Kirketrappen, utgravd rundt.	S

7.4 Oversiktsplot



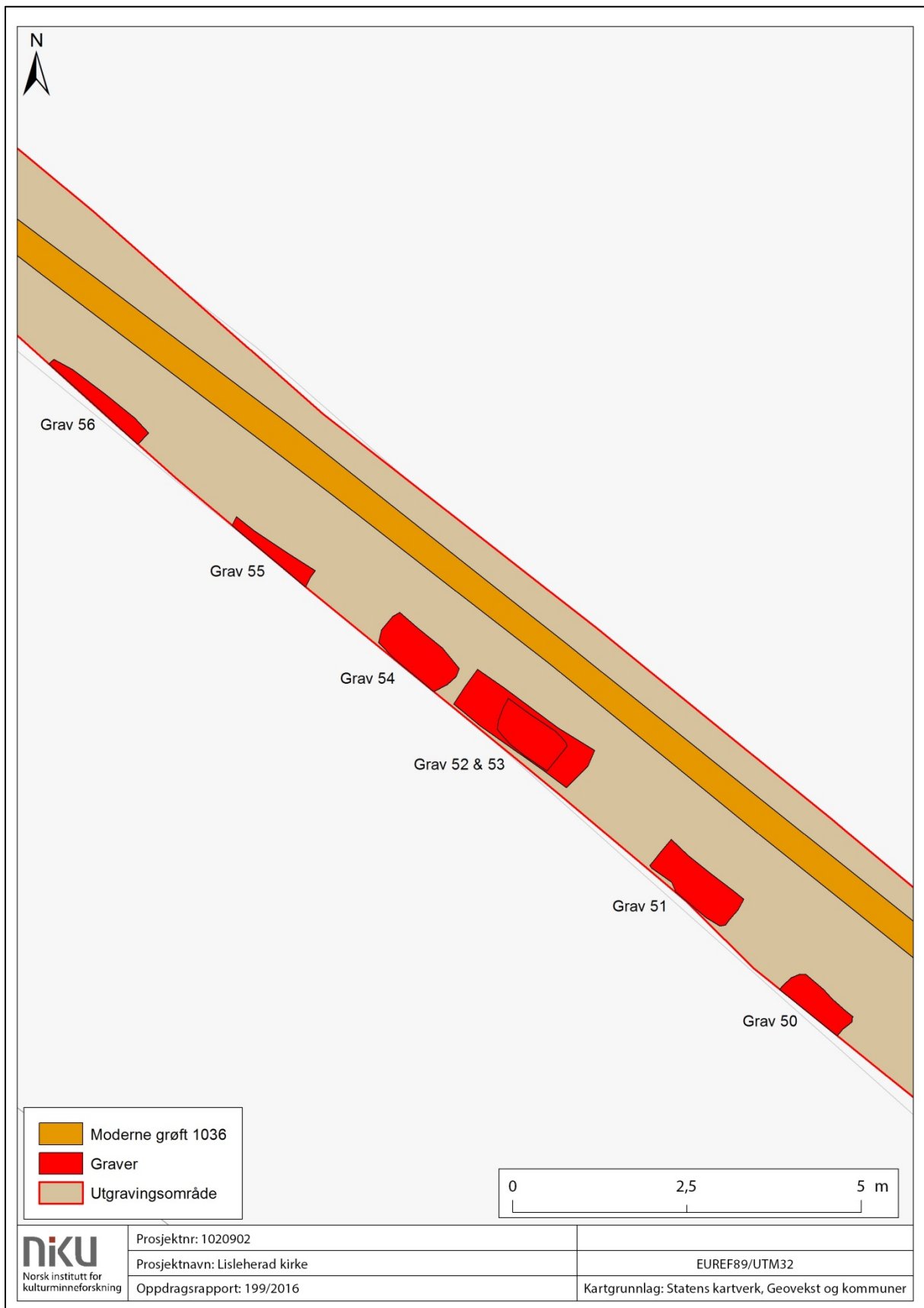
7.5 Strukturer



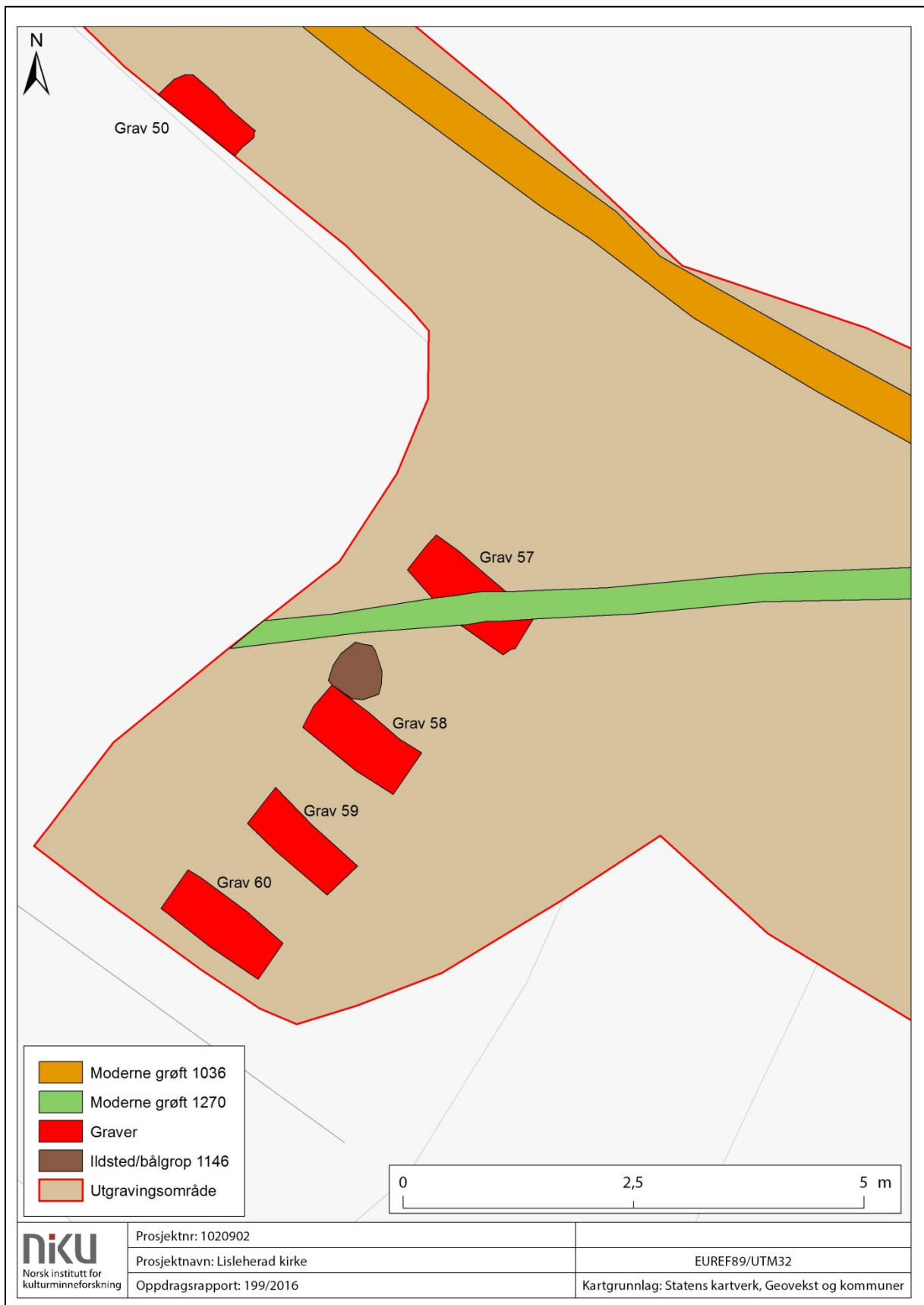
7.6 Innmålte anlegg



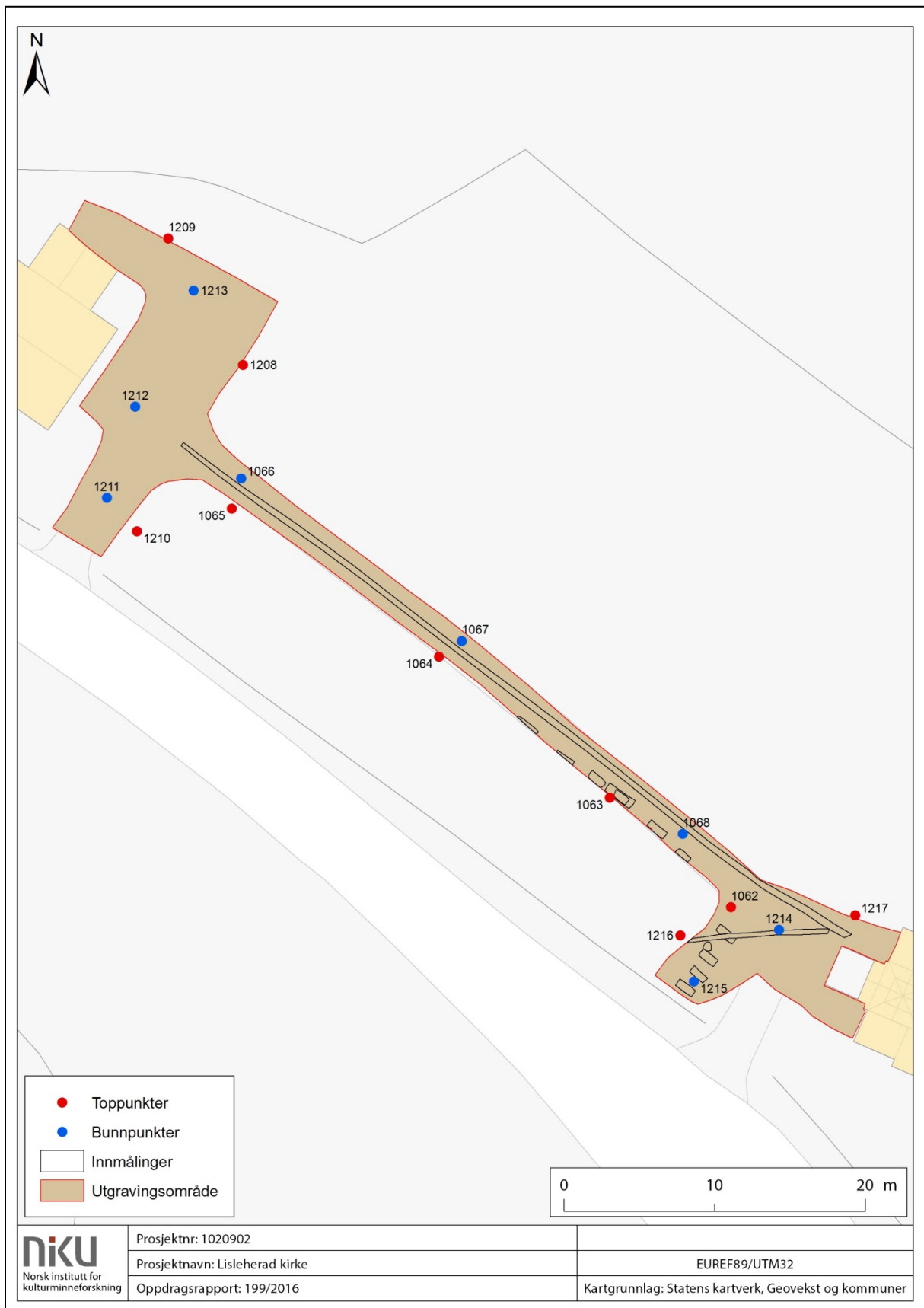
7.7 Graver grusvei



7.8 Graver hovedadkomstvei



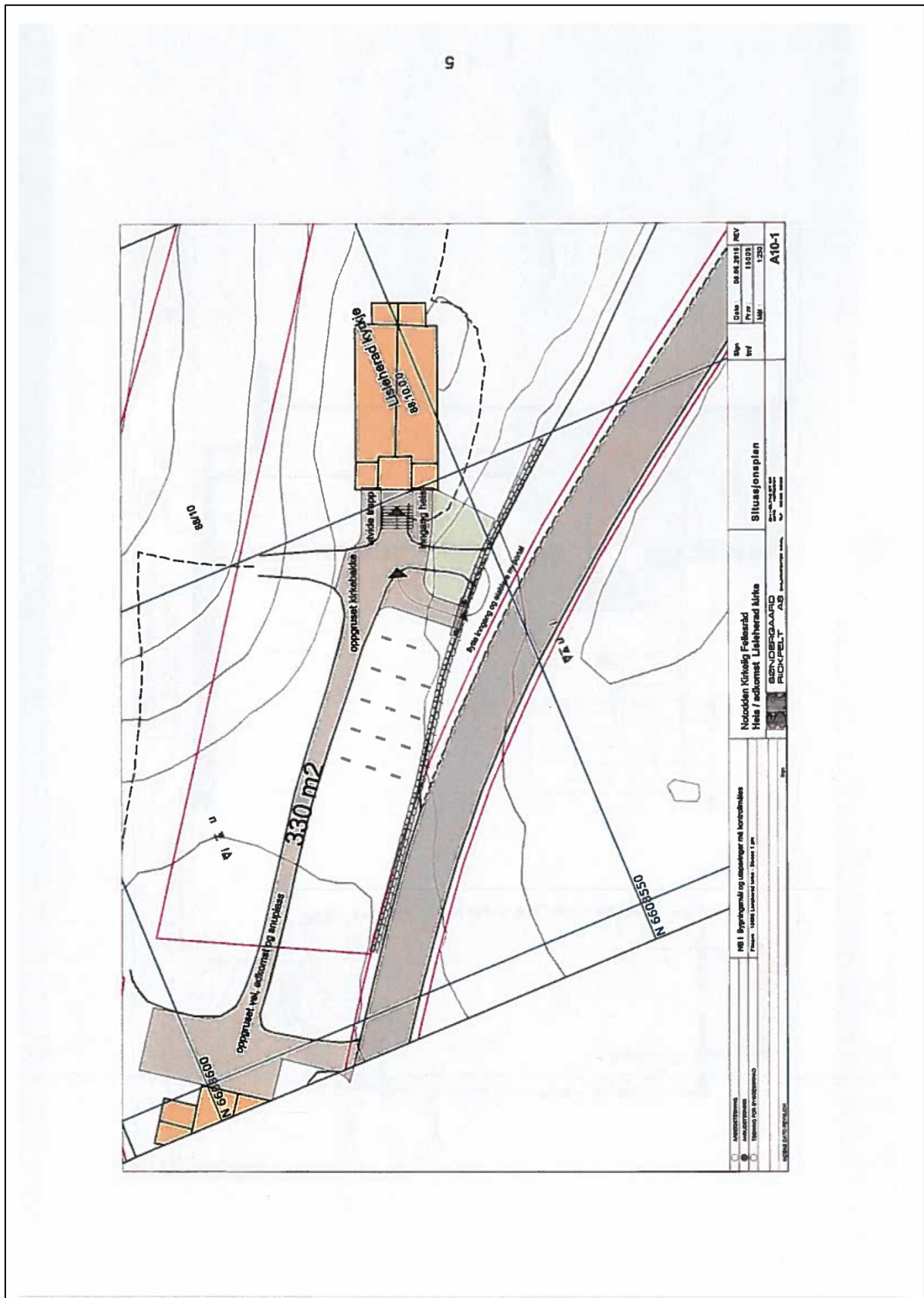
7.9 Detaljplot



7.10 Koordinatliste

Punktnr.	Nord	Øst	Høyde	Beskrivelse
1062	6608562,398	514890,906	150,344	Topp gress
1063	6608569,648	514882,860	150,356	Topp gress
1064	6608579,000	514871,546	150,805	Topp gress
1065	6608588,809	514857,789	151,325	Topp gress
1066	6608590,819	514858,425	150,919	Topp undergrunn
1067	6608580,045	514873,043	150,459	Topp undergrunn
1068	6608567,263	514887,707	150,021	Topp undergrunn
1208	6608598,335	514858,547	151,383	Topp gress
1209	6608606,729	514853,583	151,587	Topp gress
1210	6608587,323	514851,514	151,493	Topp gress
1211	6608589,542	514849,508	150,958	Topp undergrunn
1212	6608595,573	514851,390	151,164	Topp undergrunn
1213	6608603,267	514855,264	151,067	Topp undergrunn
1214	6608560,876	514894,100	150,081	Topp undergrunn
1215	6608557,456	514888,449	149,464	Topp undergrunn
1216	6608560,506	514887,545	150,228	Topp gress
1217	6608561,856	514899,143	150,481	Topp gress

7.11 Situasjonsplan



7.12 C14 resultater

Calibration of Radiocarbon Age to Calendar Years

(Variables: d13C = -27.10 o/oo)

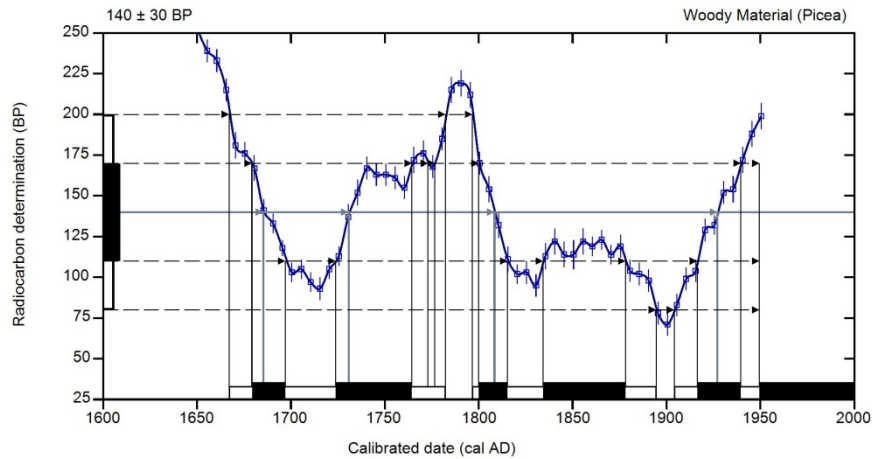
Laboratory number Beta-455702 LISPA1122ST1110

Conventional radiocarbon age 140 ± 30 BP

2 Sigma calibrated result cal AD 1665 - 1780 (cal BP 285 - 170)
95% probability cal AD 1795 - 1895 (cal BP 155 - 55)
 cal AD 1905 - Post AD 1950 (cal BP 45 - Post BP)

Intercept of radiocarbon age with calibration curve
 cal AD 1685 (cal BP 265)
 cal AD 1730 (cal BP 220)
 cal AD 1810 (cal BP 140)
 cal AD 1925 (cal BP 25)
 Post AD 1950 (Post BP 0)

1 Sigma calibrated results cal AD 1680 - 1695 (cal BP 270 - 255)
68% probability cal AD 1725 - 1765 (cal BP 225 - 185)
 cal AD 1800 - 1815 (cal BP 150 - 135)
 cal AD 1835 - 1880 (cal BP 115 - 70)
 cal AD 1915 - 1940 (cal BP 35 - 10)
 Post AD 1950 (Post BP 0)



Database used
 INTCAL13

References

References to Intercept Method
 A Simplified Approach to Calibrating C14 Dates, Talma, A. S., Vogel, J. C., 1993, Radiocarbon 35(2) : 317-322
References to Database INTCAL13
 Reimer, et.al., 2013, Radiocarbon55(4).

Beta Analytic Radiocarbon Dating Laboratory

4985 S.W. 74th Court, Miami, Florida 33155 • Tel: (305)667-5167 • Fax: (305)663-0964 • Email: beta@radiocarbon.com

7.13 Mabygis

MABYGIS	
Infoskjema	
Prosjektnummer og -navn	NIKU 1020902. Lisleherad kirke – Arkeologisk overvåking ved endring av kirke og tomt
RA saksnummer dispensasjon	16/015060-5
Rapport/brev	NIKU rapport 199/2016
Adresse og by	Lisleherad kirke, Notodden
Målemetode	CPOS og Trimble totalstasjon.
Dato	12.10.2016
Koordinater tiltaksområde	N:\prosjekt\9000 arkeologi\Arkeologiske undersøkelser\1020902_Ark_Tbg_Lilseherad kirke\Dokumentasjon\Intrasis\ISD-filer
Overflate	
Topp overflate	150,228-151,587
Type overflate	Gressplen
Etterref. Kulturlag	
Topp	
Type/tolkning	
MA kulturlag	
Topp	
Type/tolkning	
Forhistoriske kulturlag	
Topp	
Type/tolkning	
Naturbakke	
Topp	149,464-151,164
Type	Lysbrun sandet silt

Norsk institutt for kulturminneforskning er et uavhengig forsknings- og kompetansemiljø med kunnskap om norske og internasjonale kulturminner.

Instituttet driver forskning og oppdragsvirksomhet for offentlig forvaltning og private aktører på felter som by- og landskapsplanlegging, arkeologi, konservering og bygningsvern.

Våre ansatte er konservatorer, arkeologer, arkitekter, ingeniører, geografer, etnologer, samfunnsvitere, kunsthistorikere, forskere og rådgivere med spesiell kompetanse på kulturarv og kulturminner.

www.niku.no

NIKU Oppdragsrapport 199/2016

NIKU hovedkontor
Storgata 2
Postboks 736 Sentrum
0105 OSLO
Telefon: 23 35 50 00

NIKU Tønsberg
Farmannsveien 30
3111 TØNSBERG
Telefon: 23 35 50 00

NIKU Bergen
Dreggsallmenningen 3
Postboks 4112 Sandviken
5835 BERGEN
Telefon: 23 35 50 00

NIKU Trondheim
Kjøpmannsgata 1b
7013 TRONDHEIM
Telefon: 23 35 50 00

NIKU Tromsø
Framsenteret
Hjalmar Johansens gt. 14
9296 TROMSØ
Telefon: 77 75 04 00