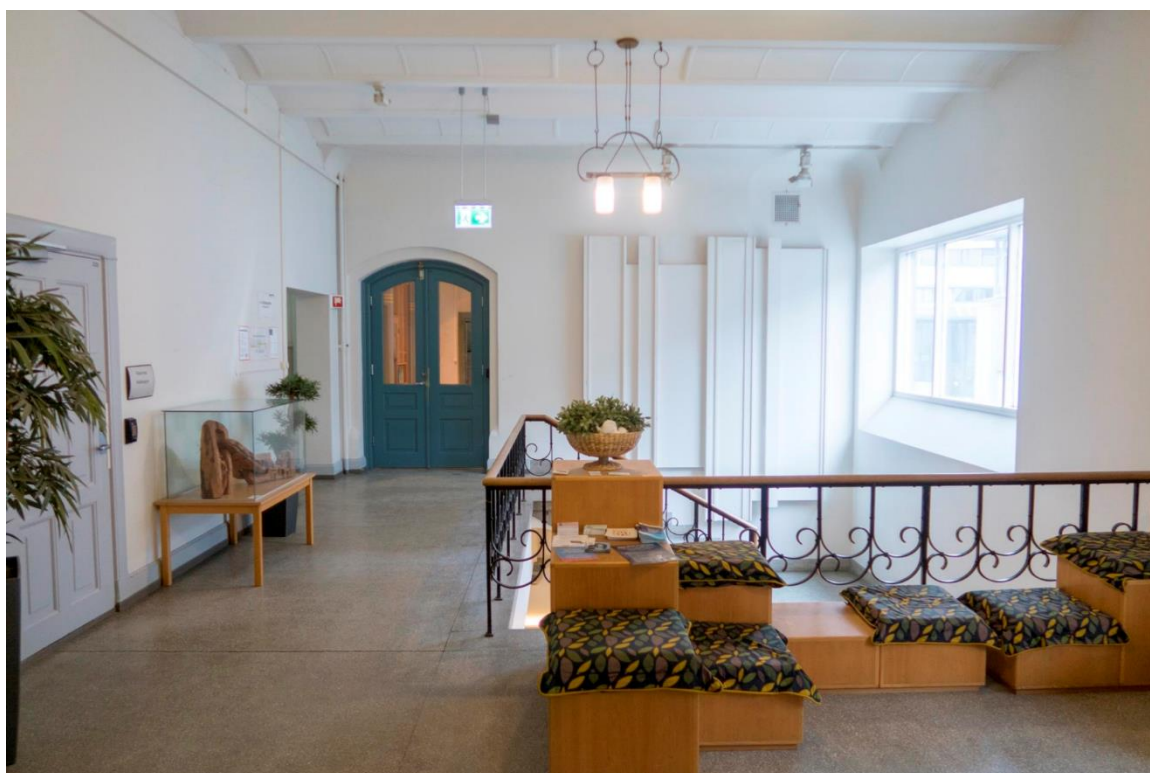


NTNU CAMPUS GLØSHAUGEN I TRONDHEIM GAMLE KJEMI

Fargeundersøkelse av dørene i trapperommet

Verweij, Edwin





Norsk institutt for kulturminneforskning (NIKU)

Storgata 2, Postboks 736 Sentrum, 0105 Oslo

Telefon: 23 35 50 00

www.niku.no

Tittel NTNU Campus Gløshaugen i Trondheim Gamle Kjemi Fargeundersøkelse av dørene i trapperommet	Rapporttype/nummer NIKU Oppdragsrapport 53 / 2018	Publiseringsdato 01.06.2018
	Prosjektnummer 1021.261	Oppdragstidspunkt April 2018
	Forsidebilde Trapperom i andre etasje mot øst. NIKU 2018	
Forfatter(e) Verweij, Edwin	Sider 34	Tilgjengelighet Åpen
	Avdeling Konservering	

Prosjektleder Edwin Verweij
Prosjektmedarbeider(e) Skriv her
Kvalitetssikrer Brit Heggenhougen

Oppdragsgiver(e) NTNU Eiendomsavdelingen Trondheim

<p>Sammendrag</p> <p>De opprinnelige fargesettinger i NTNUs Gamle Kjemi bygningen er undersøkt for trapperommet (219) i andre etasje og døren i gangen mot trapperommet (301-302) i tredje etasje.</p> <p>NIKU har delt opp historikken i sju (7) forskjellige perioder hvor alle funnene er datert og plassert i et periodeskjema, som strekker seg fra 1910-tallet (periode I) til dagens fargesetting fra 2000-tallet (periode VII).</p> <p>Dagens utforming av interiør 219 er litt preget av en ombygging hvor døren på sørveggen har blitt erstattet av et vindu. Fargehistorikken over interiør 219 viser at de fleste arkitekturelementene har vært malt sju ganger. I de første tre periodene, fra 1910 til cirka 1940-tallet, ble fargesettingen beholdt og gjentatt med kun små variasjoner. Dørene var malt ensfarget i en sterk gul farge mens dørgeriktene hadde en sterk grønn farge. Kun døren mot rom 214 har en blå fargesetting. Muligens kommer døren fra hovedbygningen hvor den samme blå fargesettingen er funnet i tegnesalen (326). Veggene var malt i en lys blå farge. Rester av en gulbrun limfarge dekor er funnet under den blå oljebasertmalingen men det antas at det var en midlertidig fargesetting på grunn av fukt i veggene etter byggeprosessen.</p> <p>Undersøkelsene har vist at den samme fargesettingen, gult kombinert med grønt, er funnet på dørene og dørgeriktene i tredje etasje.</p> <p>På grunn av alle funn fra fargeundersøkelsen er det teknisk mulig å tilbakeføre interiørene til alle perioder men i rapporten er kun den første perioden dokumentert i detalj. De andre perioder kan rekonstruere ved bruk av interiørets periodeskjema. For funn over de øvrige fargesettinger, se periodeskjema.</p> <p>perioder men i rapporten er kun den første perioden dokumentert i detalj. De andre perioder kan rekonstrueres ved bruk av interiørets periodeskjema. For mer detaljerte info om fargesettinger, se periodeskjema.</p>
--

Emneord 1900-tallet, fargeundersøkelse, interiør, undervisningsbygg
--

Avdelingsleder
Ellen Hole

Innholdsfortegnelse

Innledning.....	5
Problemstilling og formålet med undersøkelsen	5
Metode.....	5
Bygningshistorikk.....	7
Periode/Historikk	7
Tegninger/plantegninger.....	8
Plantegninger undersøkte rom	8
 Fargeundersøkelse	
INT219 Trapperom - Gamle Kjemi.....	9
Periodeskjema	11
INT301 Gang - Gamle Kjemi	21
Periodeskjema	22
INT302 Trapperom - Gamle Kjemi.....	25
Periodeskjema	26
 Konklusjon	29
Materialprøver	4

Anlegg og bygning

GAB-nr.	405/177
Adresse	Høgskoleringen 1
Sted	7034 Trondheim
Navn	NTNU - Gamle Kjemi
Kulturminne ID	K190

Innledning

I oppdrag av NTNU Universitetet Campus Gløshaugen i Trondheim har Norsk institutt for kulturminneforskning (NIKU) utført en fargeundersøkelse i mai 2018. Et utvalg av interiører, trapperommet (219) i andre etasje og døren i gangen mot trapperommet (301-302) i tredje etasje ble gjort av prosjektteamet med henblikk på framtidig bruk hos NTNU. Historikken til NTNU er ikke undersøkt ved arkivsjøk, men NTNUs Eiendomsavdeling v/ Nina Tanche-Nilssen har gitt opplysninger til NIKU.

Problemstilling og formålet med undersøkelsen

Formålet med undersøkelsen var å kartlegge dekor og malingslag fra da NTNUs hovedbygning ble oppført til dagens fargesetting, med hovedvekt på utseendet på begynnelsen av 1910-tallet. Undersøkelsen skulle skaffe underlag for beslutninger om farger og bruk av materialer i forbindelse med den kommende restaureringen og innredningen av de delvis fredete interiørene til kontorer.

Metode

Fargeundersøkelsen ble gjort ved lagsvise avdekkinger og registrering av malingslag, stikkprøver med skalpell på bygningselementene, vurdering av overflater i feltmikroskop på stedet, samt tolkning av materialprøver i mikroskop ved høyere forstørrelse ved NIKUs konserveringsavdeling i Oslo. Mikroskopi av tverrsnitt av malingsprøver ble brukt både for å supplere avdekkningene og for å datere malingslagene. For eksempel, datering av hvite pigmenter baserer seg delvis på at pigmentet blyhvitt fluorescerer jevnt ved ultrafiolett (UV) belysning, mens pigmentet sinkhvitt inneholder materialer som glitrer med mange små lyse partikler. Blyhvitt gikk ut av alminnelig bruk på grunn av giftighet og ble erstattet av sinkhvitt på midten av 1800-tallet men var brukt ofte til tidlig på 1900-tallet.

Dokumentasjon av lagskjema

Malingslagene som ble funnet på de undersøkte arkitekturelementene er ført inn på periode- og/eller lagskjema for fargeundersøkelser. Periodeskjemaer gir en oversikt over fargesettinger i periodene. Periodeinndelingen gjenfinnes i lagskjemaenes dateringskolonner og er basert på periodene brukt ved fargeundersøkelse utført i bygningen.

Med periode mener vi større, omgripende oppussinger og endringer, mens 'faser' er mindre tiltak innenfor en hovedperiode. Det må understrekes at dateringene kun må oppfattes som veiledende. Et (?) i kolonnen for dateringer betyr at tolkningen var for usikker til at laget ble datert. Et 'x' i kolonnen for dateringer betyr at arkitekturelementer ikke var på plass. Et '< >' i kolonnen for dateringer betyr at tolkingen var usikker og at opplysningen muligens bør plasseres i perioden til venstre (tidligere) eller til høyre (senere). En pil '>' på en rad i periodeskjema betyr at overflatebehandlingen fra den foregående perioden ble beholdt uendret i gjeldende periode.

Fargeregistrering

Fargeregistrering ble gjort ved bruk av Natural Color System (NCS) som er et system for fargebeskrivelse. Fargekodene skal i de fleste tilfellene oppfattes som veiledende, både fordi malinger forandrer farge over tid, og fordi det sjelden er mulig å finne én NCS kode som fullstendig

samsvarer med den avdekkete fargen. Dersom det er oppgitt to koder med skråstrek mellom, anses fargen å ligge mellom de to kodene. Det må også tas høyde for at de avdekkete malingene gjerne er skitne, avblekete og nedslitte, og at fargene derfor kan se annerledes ut enn da malingene ble påført. Av samme grunn kan avdekkinger gjort på forskjellige steder av opprinnelig identiske malinger, bli registrert på lagskjemaene med forskjellige fargekoder. Oljen i oljebaserte malinger gulner når den ikke utsettes for lys. Det betyr at de fargene som avdekkes vanligvis er for varme eller gule i forhold til hvordan de opprinnelig har vært. Oljen vil blekes når fargen står fremme i lyset. Ved en eventuell oppmaling, bør anbefalte farger justeres på stedet mot avdekkingsprøver som har vært eksponert for dagslys i et par måneder.

Farge som er sett i tverrsnittbildene med mikroskop kan ikke fargekodes. Fargekoder som har en 'x' foran en bokstav er generisk, for eksempel xG = en generell gul farge uten NCS kode.

Materialprøver

Det ble tatt ut materialprøver fra de fleste arkitekturelementene for undersøkelse i mikroskop. Disse er ført inn i NIKUs register over materialprøver. Opplysninger om bygningselement, sted, bunnmateriale osv. er notert. Liste over prøvene følger som vedlegg til denne rapporten. Materialprøver er støpt inn i Technovit 2000 LC, en syntetisk kunstharpiks og slipt vinkelrett med MicroMesh mellom 4000 og 12000 µm. Prøvene er undersøkt med et NIKON Labophot-2 lysmikroskop med 50x, 125x og 250x forstørrelse i både normaltlys (VIS) og ultrafiolettlys med UV filter (EX 330-380nm, DM 400, BA 435). Digitale fotografier er tatt med SPOT kamera og lagret i TIFF-filformat. Materialprøvene oppbevares hos NIKU.

Analyser

Det er ikke utført pigmentanalyser.

Fotografier og filnavn

Digitale fotografier er tatt i løpet av undersøkelsen (Canon Powershot G7X Mark II) og finnes lagret hos NIKU. Både de originale filene og bildene i denne rapporten er lagret.

Filnavn til foto av arkitekturelementer, avdekkinger og materialprøver/tverrsnitt er en forkortelse som viser til de undersøkte områdene: bygningen/stedsnavn, INT(eriør) / EKS(teriør), (rom)nummer, materialprøvenummer, arkitekturelement/undersøkelsesområde.

Malematerialer

Malingene som omtales i rapporten er oljebaserte dersom bindemiddelet ikke nevnes spesielt. Det vil si linoljebaserte malinger dersom de er eldre enn ca. 1950, mens nyere malinger sannsynligvis er basert på alkydoljer.

Bygningshistorikk

NTNUs historie kan spores tilbake til Det Kongelige Norske Videnskabers Selskab som ble opprettet under navnet Det Trondhiemske Selskab i 1760. Både Vitenskapsmuseet og NTNU Universitetsbiblioteket, som begge inngår i dagens NTNU, har sin opprinnelse i 1700-tallets vitenskapsselskap.

Ingeniørutdanningen i Trondheim begynte med Trondhjems Tekniske Lærestanstalt i 1870. Dette fagmiljøet var en medvirkende årsak til at Stortinget i 1900 vedtok å legge en teknisk høyskole til Trondheim.

Norges tekniske høyskole (NTH) åpnet i 1910. I 1922 ble byens utdanningsmiljø ytterligere utvidet gjennom opprettelsen av Norges lærerhøyskole i Trondheim (NLHT), senere Den allmennvitenskapelige høyskole (AVH).

Overgangen fra Trondheim som høyskoleby til universitetsby fulgte i 1968, da NTH og AVH (den gang Norges lærerhøyskole) samt biblioteket (senere: Gunnerusbiblioteket) og museet ved Det Kongelige Norske Videnskabers Selskab (senere: Vitenskapsmuseet) ble ført sammen til Universitetet i Trondheim (UNIT). Norges teknisk-naturvitenskapelige universitets (NTNUs) historie startet 1. januar 1996 da seks institusjoner for forskning og høyere utdanning i Trondheim ble slått sammen til ett universitet. De seks institusjonene var: Norges tekniske høyskole (NTH), Den allmennvitenskapelige høyskole (AVH), Vitenskapsmuseet (VM), Det medisinske fakultet (DMF), Kunstakademiet i Trondheim og Musikkonservatoriet i Trondheim. De fire første utgjorde allerede Universitetet i Trondheim (UNIT), som ble opprettet i 1968. I 2015 vedtok regjeringen at NTNU fra 1. januar 2016 skulle slås sammen med Høgskolen i Gjøvik, Høgskolen i Sør-Trøndelag og Høgskolen i Ålesund til ett universitet. Det nye universitetet beholdt den største enhetens navn: Norges teknisk-naturvitenskapelige universitet (NTNU). Campusene i Gjøvik og Ålesund heter henholdsvis NTNU i Gjøvik og NTNU i Ålesund.

Kilde: https://no.wikipedia.org/wiki/NTNUs_historie

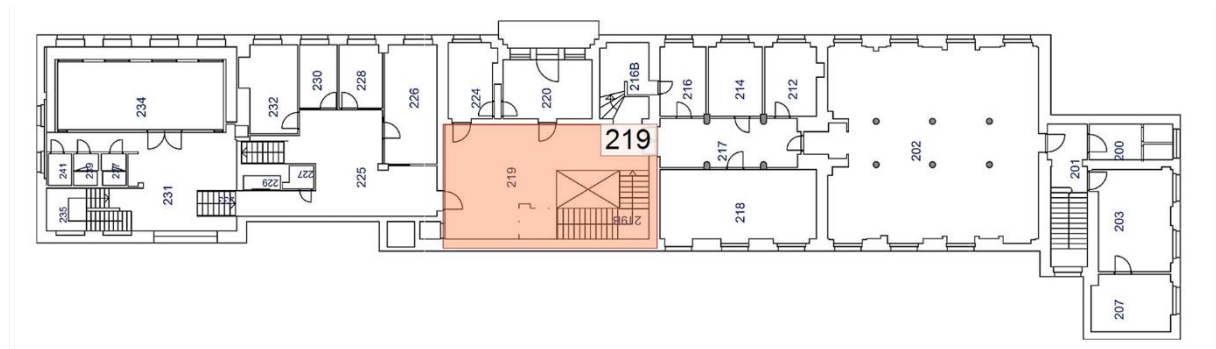
Periode/Historikk

Periode		Info	Beskrivelse
I	c. 1910 - 1919	NTH	Gamle Kjemi bygningen
II	c. 1920 - 1929		
III	c. 1930-40-t		
IV	c. 1950 - 1967		
V	c. 1968 - 1979	UNIT	
VI	c. 1980-90-t		
VII	c. 2000 - 2018	NTNU	

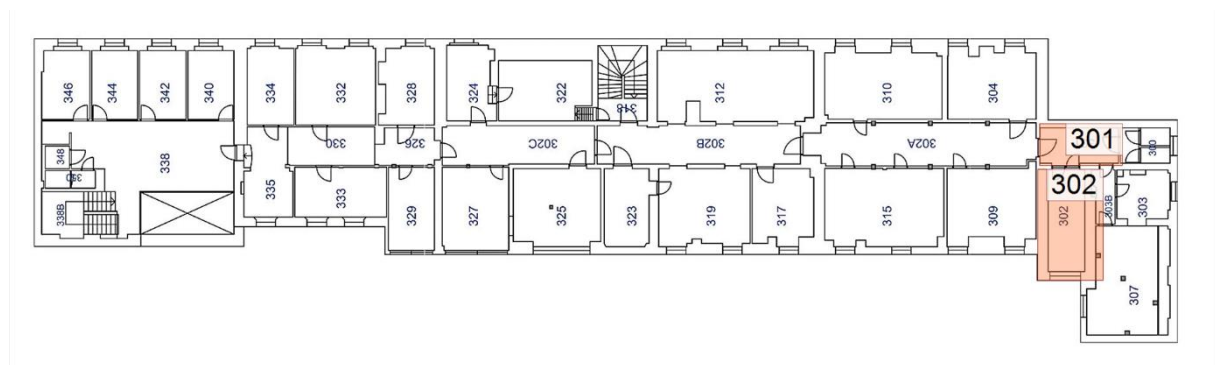
Tegninger/plantegninger

Plantegninger og nummerering av interiørene er basert på tegningene fra Eggen Arkitekter i Trondheim fra 2017. Inngangen i NTNUs Gamle Kjemi ligger mot nord.

Plantegninger av undersøkte rom



NTNU-323 Gamle Kjemi 2etg



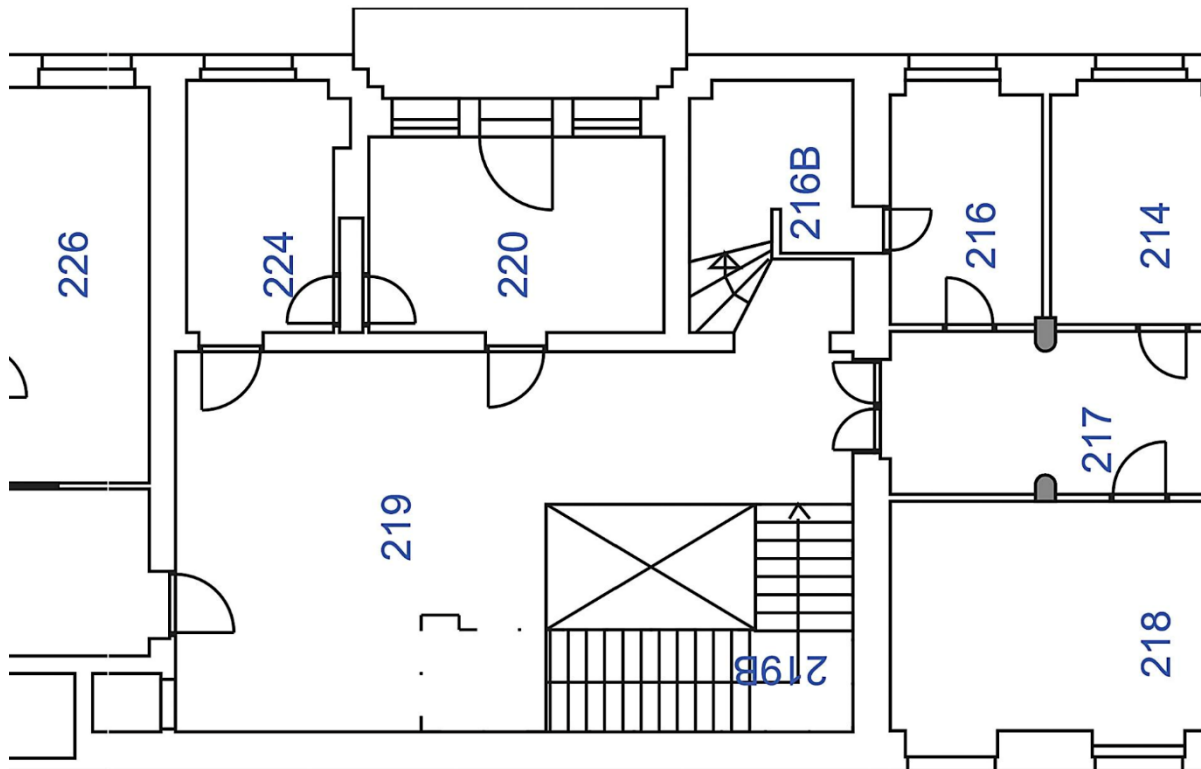
NTNU-323 Gamle Kjemi 3etg

INT219 Trapperom - Gamle Kjemi

Trapperommet i NTNUs Gamle Kjemi hadde opprinnelige en litt annerledes utforming. På sørveggen ble en dør erstattet av et vindu ved oppussingsarbeider. Kun dørene og veggen er fargeundersøkt.

Fargehistorikken over interiøret viser at de fleste arkitekturelementene har vært malt i sju forskjellige fargesettinger gjennom årene. Fra sterke farger på begynnelsen av 1900-tallet til dagens ensfargete gråe og hvite fargesettinger.

Plantegning



Trapperom - Gamle Kjemi NTNU-323-GamleKjemi-INT219

Oversiktsbilder



Trapperom - Gamle Kjemi NTNU-GK-INT219-Nv



Trapperom - Gamle Kjemi NTNU-GK-INT219-Nø



Trapperom - Gamle Kjemi NTNU-GK-INT219-Ø



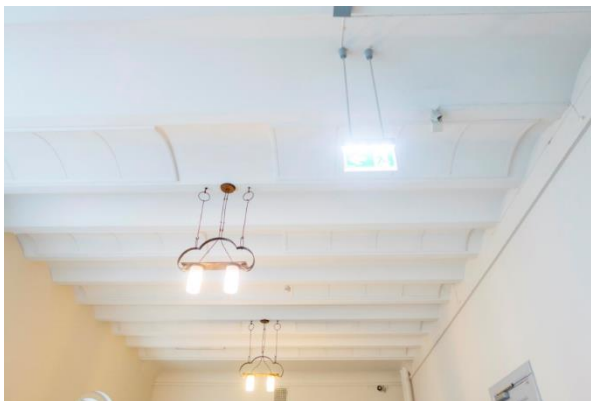
Trapperom - Gamle Kjemi NTNU-GK-INT219-Sø



Trapperom - Gamle Kjemi NTNU-GK-INT219-Sv



Trapperom - Gamle Kjemi NTNU-GK-INT219-V



Trapperom - Gamle Kjemi NTNU-GK-INT219-Himling



Trapperom - Gamle Kjemi NTNU-GK-INT219-Gulv

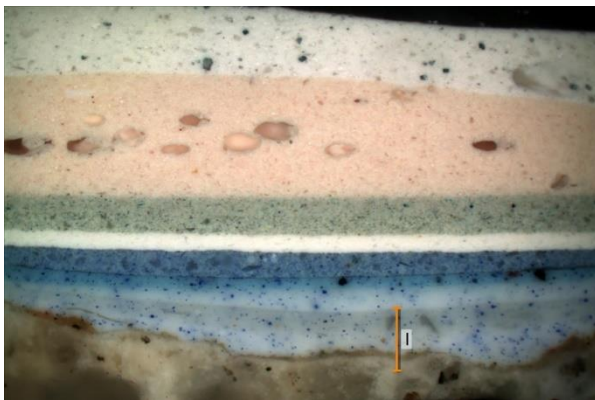
Periodeskjema INT219 Trapperom - Gamle Kjemi

Objekt	Undersøkellesområde	Periode I c. 1910 - 1919 NTH	Periode II c. 1920 - 1929	Periode III c. 1930-40-t	Periode IV c. 1950 - 1967	Periode V c. 1968 - 1979 UNIT	Periode VI c. 1980-90-t	Periode VII c. 2000 - 2018 NTNU
Vegg	Vegg - Felt <i>Prøve nr: INT219-09</i>	BLÅ lys S 1515-R90B	BLÅ lys S 3030-B	BLÅ lys S 3030-B	GRØNN lys S 3005-G20Y	> (?)	ORANSJE rosa S 1010-Y50R	HVIT S 1002-Y50R
Vindu	Vindu - (skiftet)							HVIT
Dør - Ø - 217	Dør - gerikt / listverk - (ny)						BLÅ grå (ny) S 5010-B30G	BLÅ S 6010-B30G
	Dør - dørblad - (ny)						BLÅ grå (ny) S 5010-B30G	BLÅ S 6010-B30G
Dør - N - 220	Dør - fris <i>Prøve nr: INT219-05</i>	GUL lys S 2030-Y20R	GUL mrøk S 2040-Y10R	BRUN S 4040-Y30R	BRUN S 4030-Y40R	GRÅ S 2002-G50Y	ORANSJE rosa S 2005-Y40R	GRÅ lys S 2002-B
	Dør - gerikt / listverk <i>Prøve nr: INT219-06</i>	GRØNN lys S 5030-G30Y	GRØNN mørk S 6020-G10Y	GRØNN mørk S 6020-G10Y	HVIT xWh	GRÅ S 2002-G50Y	ORANSJE rosa S 2005-Y40R	GRÅ lys S 2002-B
	Dør - gerikt - sokkel <i>Prøve nr: INT219-07</i>	GRØNN lys S 5030-G30Y	GRØNN mørk S 6020-G10Y	GRØNN mørk S 6020-G10Y		GRÅ S 2002-G50Y	ORANSJE rosa S 2005-Y40R	GRÅ lys S 2002-R50B
	Dør - gerikt - sokkel - Plint <i>Prøve nr: INT219-08</i>	GRØNN lys S 5030-G30Y	GRØNN mørk S 6020-G10Y	GRØNN mørk S 6020-G10Y	GRÅ mørk S 6005-G50Y	GRÅ S 2002-G50Y	BRUN S 6005-Y20R	BRUN S 6005-Y20R
Dør - N - 224	Dør - gerikt / listverk - (ny)							GRÅ lys S 2002-B
	Dør - dørblad <i>Prøve nr: INT219-04</i>	BLÅ lys S 6005-B20G	BLÅ mørk S 7502-B	BLÅ mørk S 7502-B (+GRÅ)	GRØNN S 2020-G20Y	GRÅ 2x S 2002-G50Y	ORANSJE rosa S 2005-Y40R	GRÅ lys S 2002-B
Dør - V - 225	Dør - gerikt / listverk <i>Prøve nr: INT219-02</i>	GRØNN lys S 5030-G30Y	GRØNN mørk S 6020-G10Y	GRØNN mørk S 6020-G10Y		GRÅ S 2002-G50Y	ORANSJE rosa S 2005-Y40R	GRÅ lys S 2002-B
	Dør - dørblad <i>Prøve nr: INT219-01</i>	GUL lys S 2030-Y20R	GUL mrøk S 2040-Y10R	BRUN S 4030-Y30R	BRUN S 4030-Y30R	GRÅ S 2002-G50Y	ORANSJE rosa S 2005-Y40R	GRÅ lys S 2002-B
Dør - V - 226	Dør - gerikt / listverk - (ny)					GRÅ (ny) S 2002-G50Y	ORANSJE rosa S 2005-Y40R	GRÅ lys S 2002-B
	Dør - dørblad <i>Prøve nr: INT219-03</i>	GUL lys S 2030-Y20R	GUL mrøk S 2040-Y10R	BRUN S 4030-Y30R	BRUN S 4040-Y30R	GRÅ S 2002-G50Y	ORANSJE rosa S 2005-Y40R	GRÅ lys S 2002-B
Gulv	Gulv - list - N <i>Prøve nr: INT219-10</i>	GRØNN lys S 5030-G30Y	GRØNN mørk S 6020-G10Y	GRØNN mørk S 6020-G10Y	GRÅ lys S 2005-G40Y	GRÅ S 2002-G50Y	ORANSJE rosa S 2005-Y40R	GRÅ lys S 2002-B
	Gulv - list - Plint - N <i>Prøve nr: INT219-11</i>	GRØNN lys S 5030-G30Y	GRØNN mørk S 6020-G10Y	GRØNN mørk S 6020-G10Y	GRÅ mørk S 6005-G50Y	GRÅ S 2002-G50Y	BRUN S 6005-Y20R	BRUN S 6005-Y20R
	Gulv	GRÅ lys Terrazzo	>	>	>	>	>	>

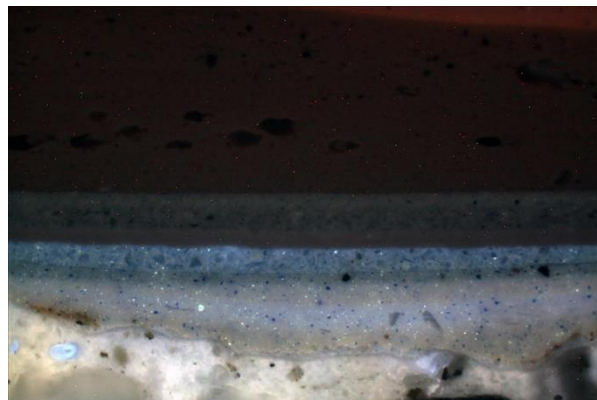
Vegg - Vegg - Felt



NTNU-INT219-VEGG-d



NTNU-GK-INT219-09-VEGG-felt-125x



NTNU-GK-INT219-09-VEGG-felt-125xUV

I En blå farge på veggene

Dør - Ø - 217 - Dør



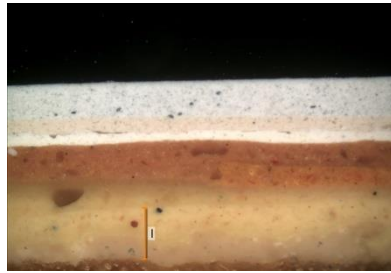
NTNU-GK-INT219-DØR-Ø-217

VII Døren kommer inn i periode VII. Det er ikke funnet eldre malingslag

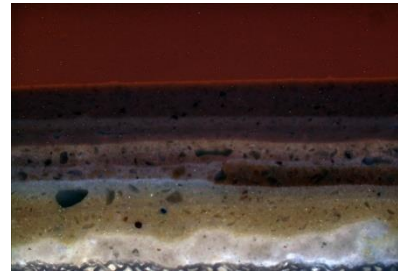
Dør - N - 220 - Dør - fris



NTNU-GK-INT219-DØR-N-220



NTNU-GK-INT219-05-DØR-fris-125x



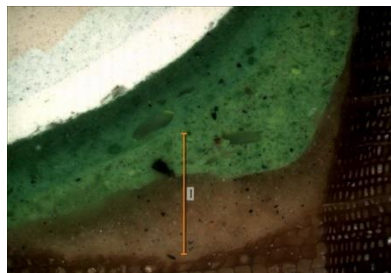
NTNU-GK-INT219-05-DØR-fris-125xUV

I En gul farge på døren

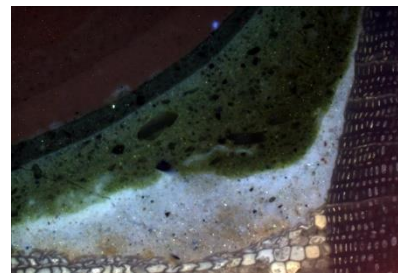
Dør - N - 220 - Dør - gerikt / listverk



NTNU-GK-INT219-DØR-N-220



NTNU-GK-INT219-06-DØR-gerikt-125x



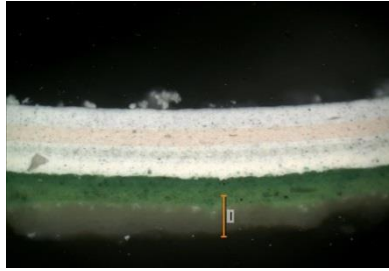
NTNU-GK-INT219-06-DØR-gerikt-125xUV

I En grønn farge på dørgerikten

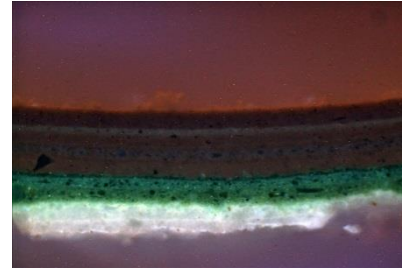
Dør - N - 220 - Dør - gerikt - sokkel



NTNU-GK-INT219-DØR-N-220



NTNU-GK-INT219-07-DØR-gerikt-s-125x



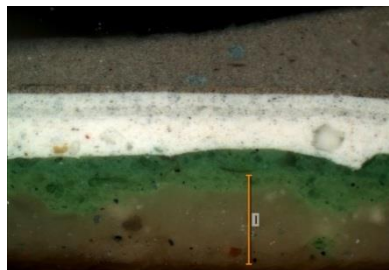
NTNU-GK-INT219-07-DØR-gerikt-s-125xUV

I En grønn farge på sokkelen

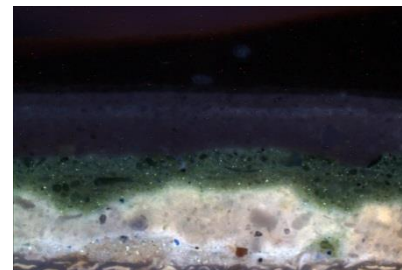
Dør - N - 220 - Dør - gerikt - sokkel - Plint



NTNU-GK-INT219-DØR-N-220



NTNU-GK-INT219-08-DØR-gerikt-sp-250x



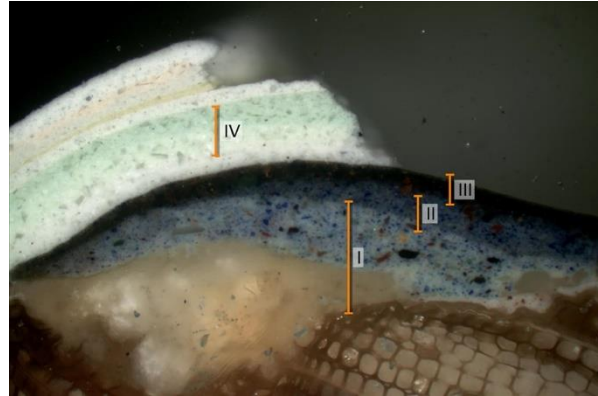
NTNU-GK-INT219-08-DØR-gerikt-sp-250xUV

I En grønn farge på plinten

Dør - N - 224 - Dør - dørblad



NTNU-GK-INT219-DØR-N-224



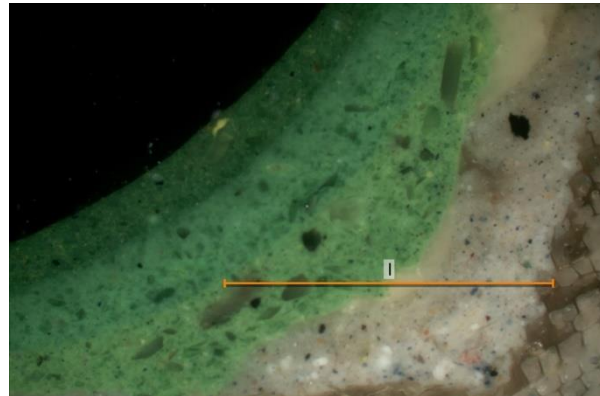
NTNU-GK-INT219-04-DØR-blad-125x

- I En blå farge på døren. Dørgerikten er skiftet ut i periode VII og viser kun dagens farge

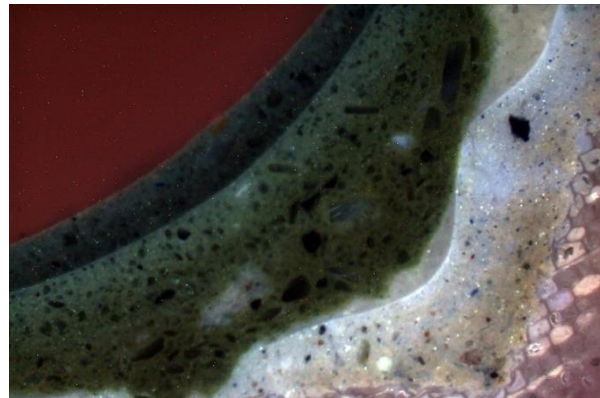
Dør - V - 225 - Dør - gerikt / listverk



NTNU-GK-INT219-DØR-V-225



NTNU-GK-INT219-02-DØR-gerikt-125x



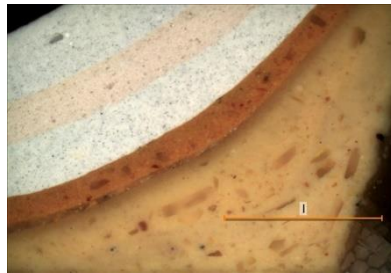
NTNU-GK-INT219-02-DØR-gerikt-125xUV

I En grønn farge på dørgerikten

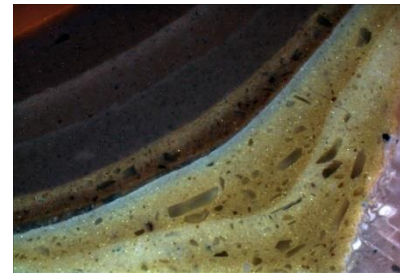
Dør - V - 225 - Dør - dørblad



NTNU-GK-INT219-DØR-V-225



NTNU-GK-INT219-01-DØR-blad-125x



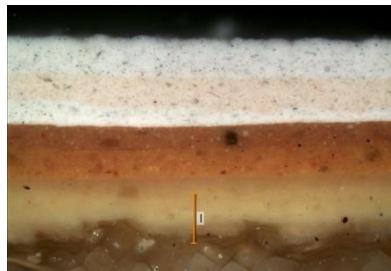
NTNU-GK-INT219-01-DØR-blad-125xUV

I En gul farge på døren

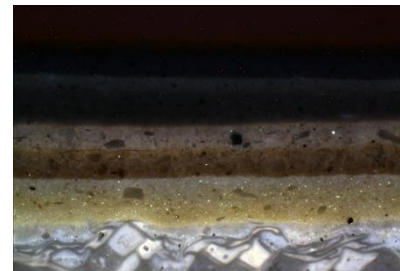
Dør - V - 226 - Dør - dørblad



NTNU-GK-INT219-DØR-226



NTNU-GK-INT219-03-DØR-blad-250x



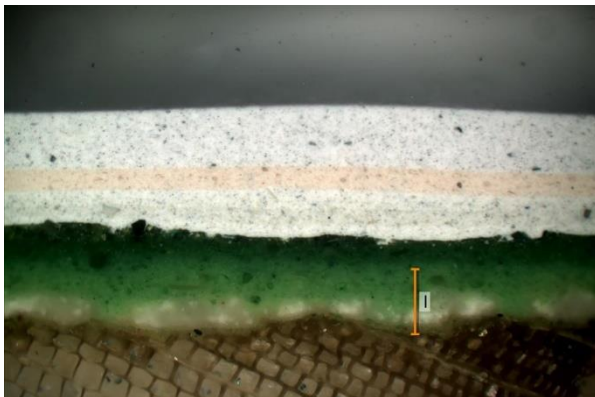
NTNU-GK-INT219-03-DØR-blad-250xUV

I En gul farge på døren. Dørgerikten kommer inn i periode V.

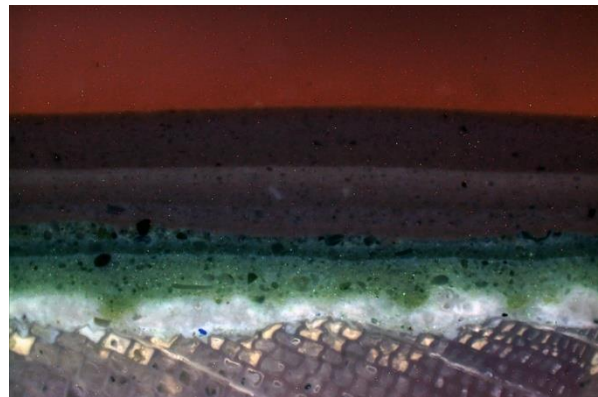
Gulv - Gulv - list - N



NTNU-INT219-GULV-c



NTNU-GK-INT219-10-GULV-list-125x



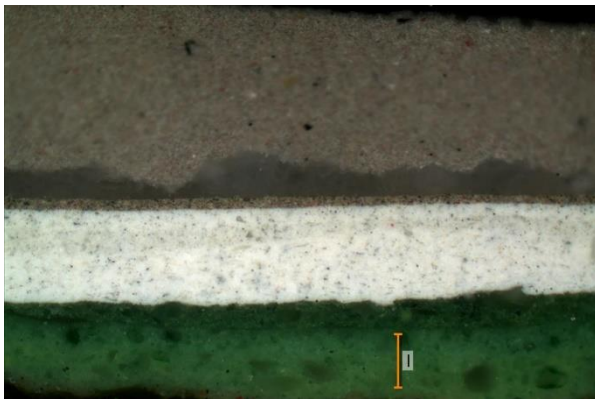
NTNU-GK-INT219-10-GULV-list-125xUV

I En grønn farge på gulvlisten

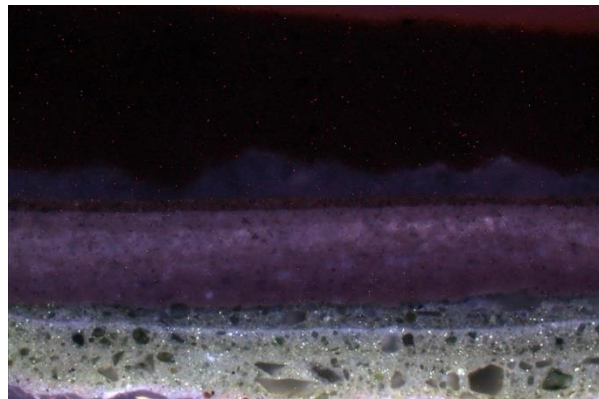
Gulv - Gulv - list - Plint - N



NTNU-INT219-GULV-a



NTNU-GK-INT219-11-GULV-list-p-250x



NTNU-GK-INT219-11-GULV-list-p-250xUV

I En grønn farge på plinten

INT301 Gang - Gamle Kjemi

Kun døren til trapperom 302 er fargeundersøkt

Oversiktsbilder



Gang - Gamle Kjemi NTNU-GK-INT301-S



Gang - Gamle Kjemi NTNU-GK-INT301-SØ

Periodeskjema INT301 Gang - Gamle Kjemi

Objekt	Undersøkelsesområde	Periode I 1910 c. 1910 - 1919 NTH	Periode II 1920 c. 1920 - 1929	Periode III 1930 c. 1930-40-t	Periode IV 1950 c. 1950 - 1967	Periode V 1968 c. 1968 - 1979 UNIT	Periode VI 1980 c. 1980-90-t	Periode VII 2000 c. 2000 - 2018 NTNU
Dør - S - 302	Dør - gerikt / listverk <i>Prøve nr: INT301-02</i>	GRØNN lys S 5020-G10Y	GRØNN mørk S 6020-G30Y	GRØNN mørk S 6010-G10Y	BRUN lys S 4010-Y30R	GRÅ S 2002-G50Y	HVIT gulhvitt S 2002-Y	GRÅ lys S 1502-Y
	Dør - dørblad <i>Prøve nr: INT301-01</i>	GUL lys S 2030-Y20R	GUL mørk S 2040-Y10R	BRUN S 4030-Y30R	BRUN lys S 3010-Y10R	GRÅ S 2002-G50Y	HVIT gulhvitt S 2002-Y	GRÅ lys S 1502-Y

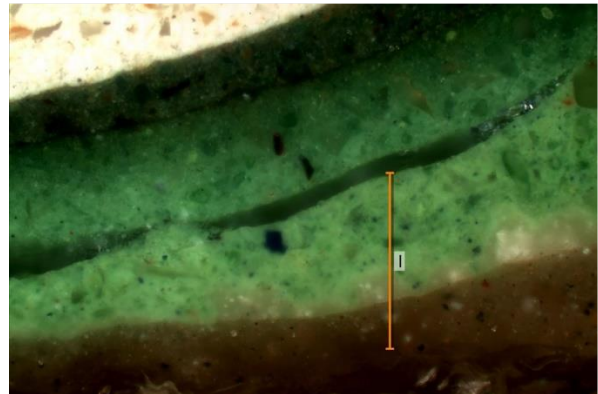
Dør - S - 302 - Dør - gerikt / listverk



NTNU-GK-INT301-DØR-b



NTNU-GK-INT301-02-DØR-gerikt-50x



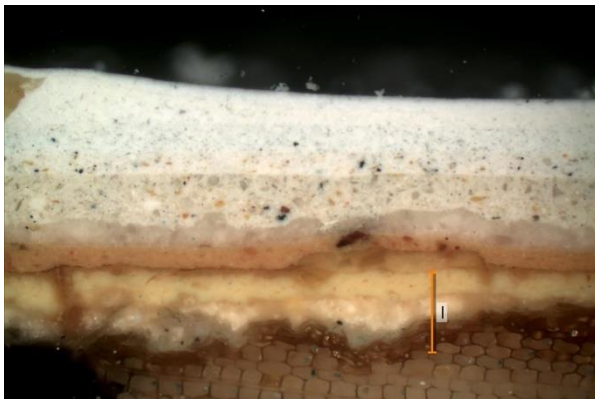
NTNU-GK-INT301-02-DØR-gerikt-250x

I En grønn farge på dørgerikten i de første periodene

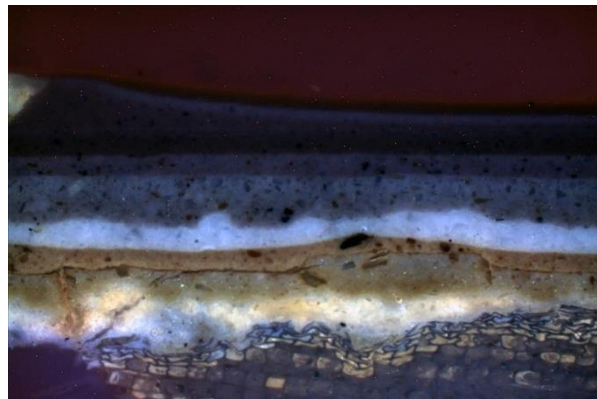
Dør - S - 302 - Dør - dørblad



NTNU-GK-INT301-DØR-a



NTNU-GK-INT301-01-DØR-blad-125x



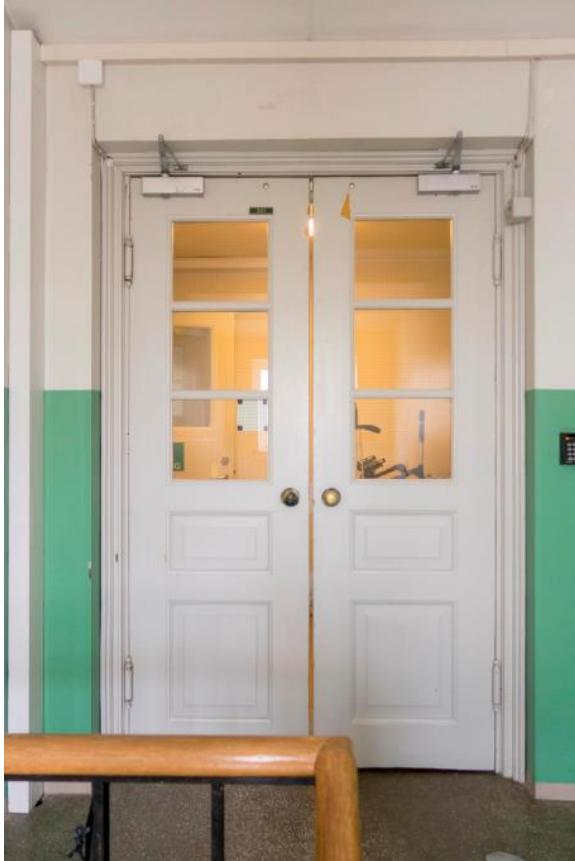
NTNU-GK-INT301-01-DØR-blad-125xUV

- I En gul farge på døren i de første periodene

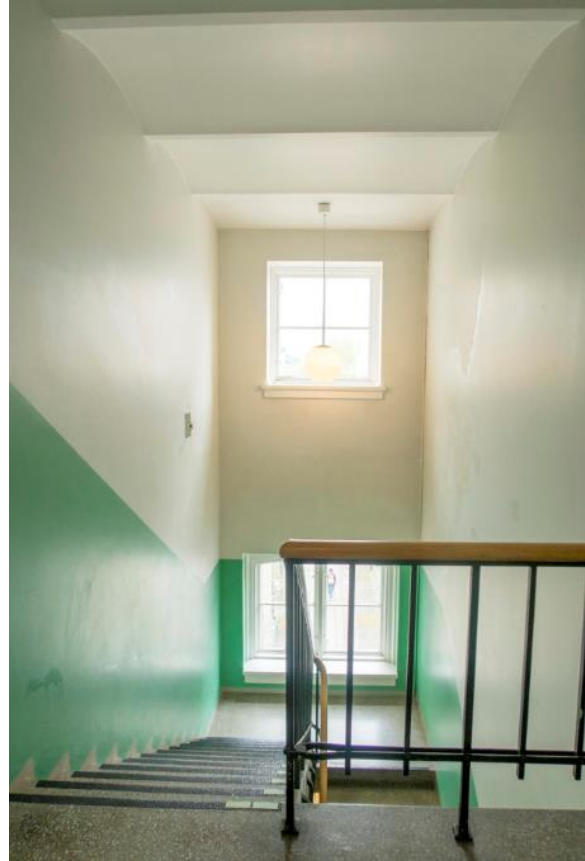
INT302 Trapperom - Gamle Kjemi

Kun døren til gang 301 er fargeundersøkt.

Oversiktsbilder



Trapperom - Gamle Kjemi NTNU-GK-302-N



Trapperom - Gamle Kjemi NTNU-GK-302-S

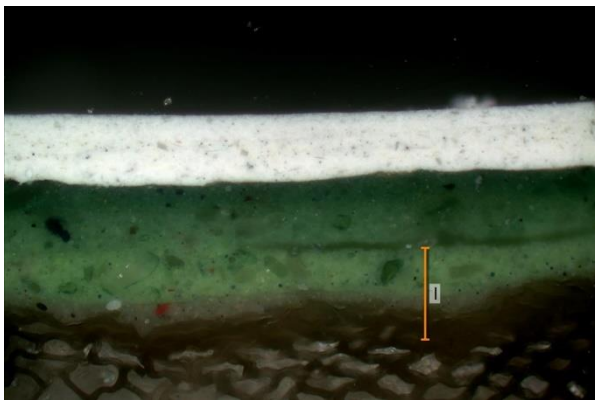
Periodeskjema **INT302** **Trapperom - Gamle Kjemi**

Objekt	Undersøkellesområde	Periode I 1910 c. 1910 - 1919 NTH	Periode II 1920 c. 1920 - 1929	Periode III 1930 c. 1930-40-t	Periode IV 1950 c. 1950 - 1967	Periode V 1968 c. 1968 - 1979 UNIT	Periode VI 1980 c. 1980-90-t	Periode VII 2000 c. 2000 - 2018 NTNU
Dør - N - 301	Dør - gerikt / listverk <i>Prøve nr: INT302-02</i>	GRØNN lys S 4030-G30Y	GRØNN S 5020-G30Y	GRØNN mørk S 6010-G10Y	(?)	GRÅ S 2002-G50Y	HVIT gulhvit S 2002-Y	GRÅ lys S 1502-Y
	Dør - dørblad <i>Prøve nr: INT302-01</i>	GUL lys S 2030-Y20R	GUL mørk S 2040-Y10R	(?)	(?)	GRÅ S 2002-G50Y	HVIT gulhvit S 2002-Y	GRÅ lys S 1502-Y

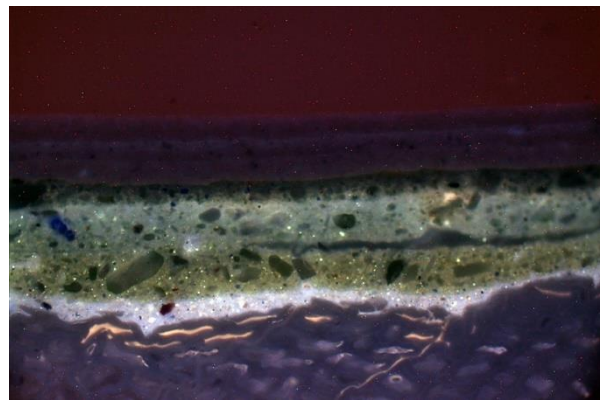
Dør - N - 301 - Dør - gerikt / listverk



NTNU-GK-INT302-DØR-b



NTNU-GK-INT302-02-DØR-gerikt-250x



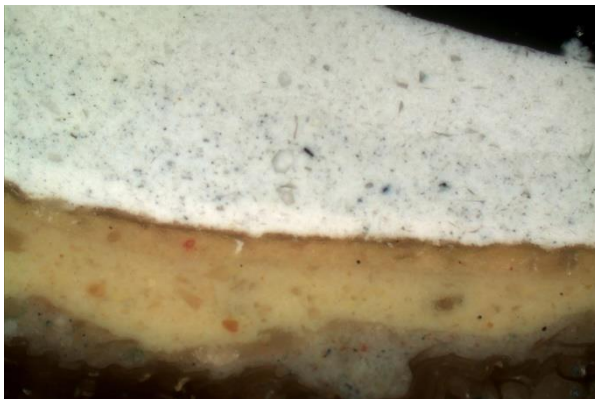
NTNU-GK-INT302-02-DØR-gerikt-250xUV

I En grønn farge på dørgerikten i de første periodene

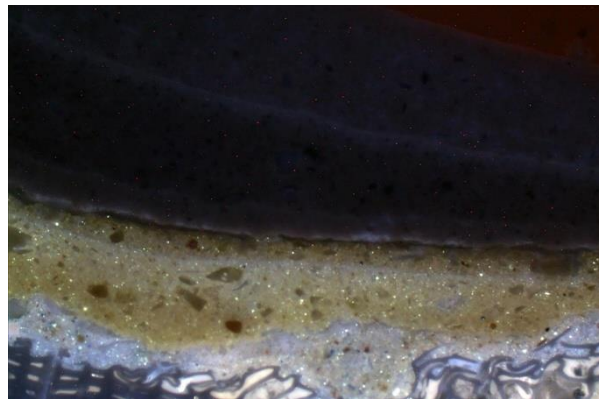
Dør - N - 301 - Dør - dørblad



NTNU-GK-INT302-DØR-a



NTNU-GK-INT302-01-DØR-blad-250x



NTNU-GK-INT302-01-DØR-blad-250xUV

- I En gul farge på døren i de første periodene

Konklusjon

De opprinnelige fargesettinger i NTNUs Gamle Kjemi bygningen er undersøkt for trapperommet (219) i andre etasje og døren i gangen mot trapperommet (301-302) i tredje etasje.

NIKU har delt opp historikken i sju (7) forskjellige perioder hvor alle funnene er datert og plassert i et periodeskjema som strekker seg fra 1910-tallet (periode I) til dagens fargesetting fra 2000-tallet (periode VII).

Dagens utforming av interiør 219 er litt preget av en ombygging hvor døren på sørveggen har blitt erstattet av et vindu.

Fargehistorikken over interiøret i rom 219 viser at de fleste arkitekturelementene har vært malt sju ganger. I de første tre periodene, fra 1910 til cirka 1940-tallet, ble fargesettingen beholdt og gjentatt med kun små variasjoner. Dørene var malt ensfarget i en sterk gul farge mens dørgeriktene hadde en sterk grønn farge. Kun døren mot rom 214 har en blå fargesetting. Muligens kommer døren fra hovedbygningen hvor den samme blåe fargesettingen er funnet i tegnesalen (326).

Veggene var malt i en lys blå farge. Rester av en gulbrun limfargedekor er funnet under den blå oljebaserte malingen, men det antas at det var en midlertidig fargesetting på grunn av fukt i veggene etter byggeprosessen.

Undersøkelsene har vist at den samme fargesettingen, gult kombinert med grønt, er funnet på dørene og dørgeriktene i tredje etasje.

På grunn av funnene fra fargeundersøkelsen er det teknisk mulig å tilbakeføre interiørene til alle perioder, men i rapporten er kun den første perioden dokumentert i detalj. De andre periodene kan rekonstrueres ved bruk av interiørets periodeskjema. For mer detaljerte info om fargesettinger, se periodeskjema.

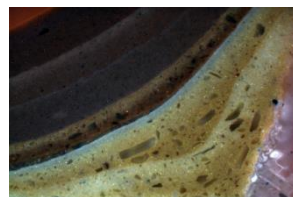
Materialprøver

Bygningsobjekt	Bygning	Rapport	Prosjektnr.
INT219 - Trapperom - Gamle Kjemi	Hus - Gamle Kjemi	53 / 2018	1021.261

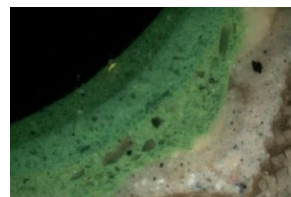
Nr	Arkitektur elementer
INT219-01	Dør - V - 225 Dør - dørblad
INT219-02	Dør - V - 225 Dør - gerikt / listverk
INT219-03	Dør - V - 226 Dør - dørblad
INT219-04	Dør - N - 224 Dør - dørblad
INT219-05	Dør - N - 220 Dør - fris
INT219-06	Dør - N - 220 Dør - gerikt / listverk
INT219-07	Dør - N - 220 Dør - gerikt - sokkel
INT219-08	Dør - N - 220 Dør - gerikt - sokkel - Plint
INT219-09	Vegg Vegg - Felt
INT219-10	Gulv Gulv - list - N
INT219-11	Gulv Gulv - list - Plint - N



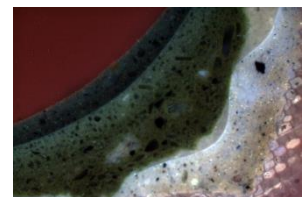
INT219-01 - NTNU-GK-
INT219-01-DØR-blad-125x



INT219-01 - NTNU-GK-
INT219-01-DØR-blad-125xUV



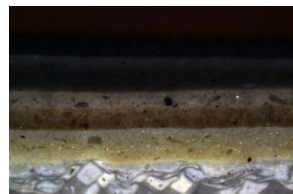
INT219-02 - NTNU-GK-
INT219-02-DØR-gerikt-125x



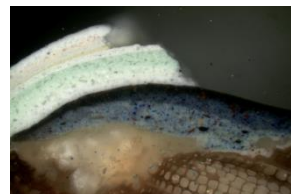
INT219-02 - NTNU-GK-
INT219-02-DØR-gerikt-
125xUV



INT219-03 - NTNU-GK-
INT219-03-DØR-blad-250x



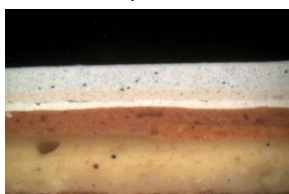
INT219-03 - NTNU-GK-
INT219-03-DØR-blad-250xUV



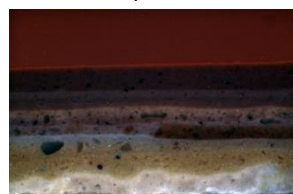
INT219-04 - NTNU-GK-
INT219-04-DØR-blad-125x



INT219-04 - NTNU-GK-
INT219-04-DØR-blad-125xUV



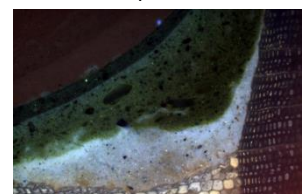
INT219-05 - NTNU-GK-
INT219-05-DØR-fris-125x



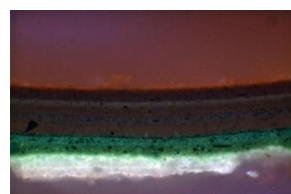
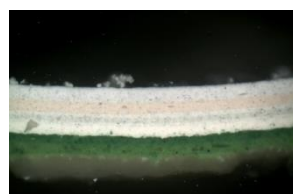
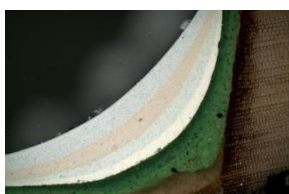
INT219-05 - NTNU-GK-
INT219-05-DØR-fris-125xUV



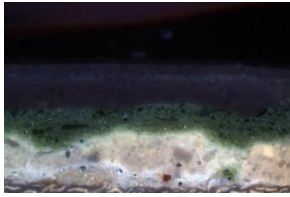
INT219-06 - NTNU-GK-
INT219-06-DØR-gerikt-125x



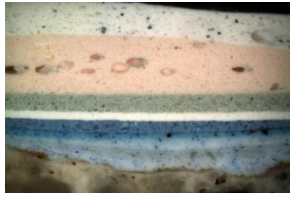
INT219-06 - NTNU-GK-
INT219-06-DØR-gerikt-
125xUV



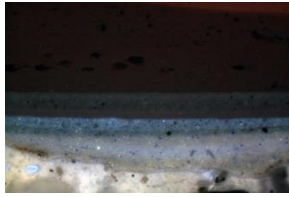
INT219-06 - NTNU-GK-
INT219-06-DØR-gerikt-50x



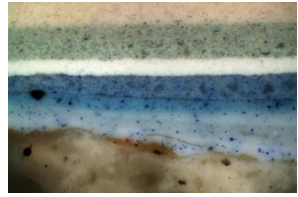
INT219-07 - NTNU-GK-
INT219-07-DØR-gerikt-s-125x



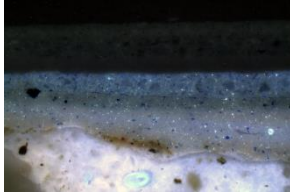
INT219-07 - NTNU-GK-
INT219-07-DØR-gerikt-s-
125xUV



INT219-08 - NTNU-GK-
INT219-08-DØR-gerikt-sp-
250x



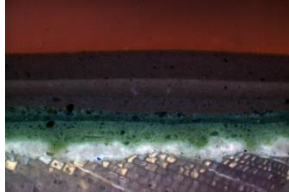
INT219-08 - NTNU-GK-
INT219-08-DØR-gerikt-sp-
250xUV



INT219-09 - NTNU-GK-
INT219-09-VEGG-felt-125x
copy



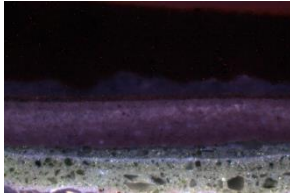
INT219-09 - NTNU-GK-
INT219-09-VEGG-felt-125xUV



INT219-09 - NTNU-GK-
INT219-09-VEGG-felt-250x



INT219-09 - NTNU-GK-
INT219-09-VEGG-felt-250xUV



INT219-10 - NTNU-GK-
INT219-10-GULV-list-125x



INT219-10 - NTNU-GK-
INT219-10-GULV-list-125xUV



INT219-11 - NTNU-GK-
INT219-11-GULV-list-p-250x



INT219-11 - NTNU-GK-
INT219-11-GULV-list-p-
250xUV

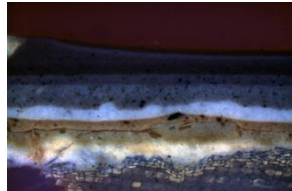


Bygningsobjekt	Bygning	Rapport	Prosjektnr.
INT301 - Gang - Gamle Kjemi	Hus - Gamle Kjemi	53 / 2018	1021.261

Nr	Arkitektur elementer
INT301-01	Dør - S - 302 Dør - dørblad
INT301-02	Dør - S - 302 Dør - gerikt / listverk



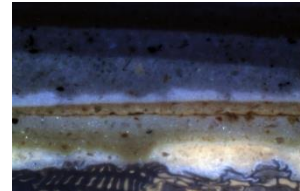
INT301-01 - NTNU-GK-INT301-01-DØR-blad-125x



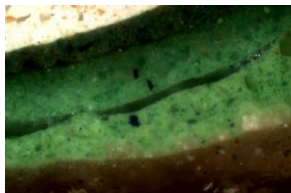
INT301-01 - NTNU-GK-INT301-01-DØR-blad-125xUV



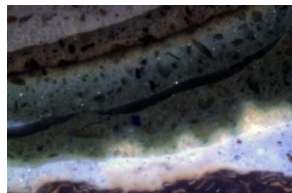
INT301-01 - NTNU-GK-INT301-01-DØR-blad-250x



INT301-01 - NTNU-GK-INT301-01-DØR-blad-250xUV



INT301-02 - NTNU-GK-INT301-02-DØR-gerikt-250x



INT301-02 - NTNU-GK-INT301-02-DØR-gerikt-250xUV



INT301-02 - NTNU-GK-INT301-02-DØR-gerikt-50x

Bygningsobjekt	Bygning	Rapport	Prosjektnr.
INT302 - Trapperom - Gamle Kjemi	Hus - Gamle Kjemi	53 / 2018	1021.261

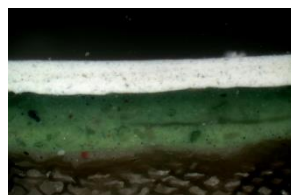
Nr	Arkitektur elementer
INT302-01	Dør - N - 301 Dør - dørblad
INT302-02	Dør - N - 301 Dør - gerikt / listverk



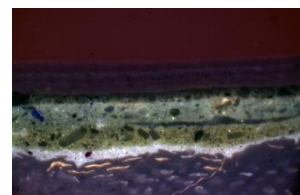
INT302-01 - NTNU-GK-INT302-01-DØR-blad-250x



INT302-01 - NTNU-GK-INT302-01-DØR-blad-250xUV



INT302-02 - NTNU-GK-INT302-02-DØR-gerikt-250x



INT302-02 - NTNU-GK-INT302-02-DØR-gerikt-250xUV

Norsk institutt for kulturminneforskning er et uavhengig forsknings- og kompetansemiljø med kunnskap om norske og internasjonale kulturminner.

Instituttet driver forskning og oppdragsvirksomhet for offentlig forvaltning og private aktører på felter som by- og landskapsplanlegging, arkeologi, konservering og bygningsvern.

Våre ansatte er konservatorer, arkeologer, arkitekter, ingeniører, geografer, etnologer, samfunnsvitere, kunsthistorikere, forskere og rådgivere med spesiell kompetanse på kulturarv og kulturminner.

www.niku.no

NIKU Oppdragsrapport 53 / 2018

NIKU hovedkontor
Storgata 2
Postboks 736 Sentrum
0105 OSLO
Telefon: 23 35 50 00

NIKU Tønsberg
Farmannsveien 30
3111 TØNSBERG
Telefon: 23 35 50 00

NIKU Bergen
Dreggsallmenningen 3
Postboks 4112 Sandviken
5835 BERGEN
Telefon: 23 35 50 00

NIKU Trondheim
Kjøpmannsgata 1b
7013 TRONDHEIM
Telefon: 23 35 50 00

NIKU Tromsø
Framsenteret
Hjalmar Johansens gt.
14
9296 TROMSØ
Telefon: 77 75 04 00