

NIKU Tema 52

# Fortidens minner i dagens landskap

Status for automatisk fredete kulturminner i  
Sarpsborg kommune, Østfold 2014

May-Liss Bøe Sollund

 NORSK INSTITUTT FOR KULTURMINNEFORSKNING

**NIKU**

Norsk institutt for  
kulturminneforskning



# Fortidens minner i dagens landskap

Status for automatisk fredete kulturminner i  
Sarpsborg kommune, Østfold 2014

May-Liss Bøe Sollund

Norsk institutt for kulturminneforskning er et uavhengig forsknings- og kompetansemiljø med kunnskap om norske og internasjonale kulturminner.

Instituttet driver forskning og oppdragsvirksomhet for offentlig forvaltning og private aktører på felter som by- og landskapsplanlegging, arkeologi, konservering og bygningsvern.

Våre ansatte er konservatorer, arkeologer, arkitekter, ingeniører, geografer, etnologer, samfunnsvitere, kunsthistorikere, forskere og rådgivere med spesiell kompetanse på kulturarv og kulturminner.

NIKU har sitt hovedkontor i Oslo og distriktskontorer i Bergen, Tromsø, Trondheim og Tønsberg.

### Publikasjoner

Som selvstendig stiftelse har vi valgt å avslutte tidligere serier og etablerer fra 2003 to nye serier som hver nummereres fra 1 og oppover.

- NIKU Rapport er den rapportering som overleveres oppdragsgiver etter fullført prosjekt. Serien kan ha begrenset opplag og distribusjon
- NIKU Tema omfatter det vide spekter av kulturminnefaglige områder som instituttet arbeider med og henvender seg i hovedsak til forsknings- og fagmiljøer samt forvaltning.

Sollund, M.-L. B. 2015. Fortidens minner i dagens landskap. Status for automatisk fredete kulturminner i Sarpsborg kommune, Østfold 2014.

– NIKU Tema 52. 32 sider.

Oslo, mars 2015

NIKU Tema 52

ISSN 1503-4909

ISBN (elektronisk). 978-82-8101-223-3

ISBN (trykt) 978-82-8101-224-0

Rettighetshaver ©: Stiftelsen Norsk institutt for kulturminneforskning, NIKU

Publikasjonen kan siteres fritt med kildeangivelse

Redaksjon: Kirsten Kolsberg

Design og grafisk produksjon: Fladby as

Opplag: 200

Trykk: [www.fladby.no](http://www.fladby.no)

Trykt på miljøpapir

Publikasjonen er også tilgjengelig som pdf-fil på [www.niku.no](http://www.niku.no)

Kontaktadresse:

NIKU

Storgata 2,

Postboks 736 Sentrum

N-0105 Oslo

Tlf.: 23 35 50 00

[www.niku.no](http://www.niku.no)

Prosjektnr.: 1020100

Oppdragsgiver: Riksantikvaren

Tilgjengelighet: Åpen

Ansvarlig signatur: Knut Paasche



## Sammendrag

Sollund, M.-L. B. 2015. Fortidens minner i dagens landskap. Status for automatisk fredete kulturminner i Sarpsborg kommune, Østfold 2014. – NIKU Tema52, 32 sider.

Rapporten beskriver omfanget av tap og skader påført 1062 fornminner (automatisk fredete kulturminner) i Sarpsborg kommune, Østfold i perioden 2009-2014. Kontrollregistreringene omfatter et utvalg av kulturminnene registrert i 1967 for de tidligere kommunene Tune, Sarpsborg, Varteig og Skjeberg i forbindelse med utarbeidelse av Økonomisk kartverk.. Kulturminnernes tilstand, arealbruk i områdene kulturminnene ligger i og kartfestingens kvalitet er dokumentert. I de tilfeller der de kontrollerte kulturminnene er skadet eller fjernet, er det også identifisert hvilke tiltak som har forårsaket dette. Registreringen er utført i henhold til Norsk Standard; «NS 9450 Automatisk fredete fornminner. Registrering av tap og skade. Norsk Standard 1. utgave».

Sarpsborg kommune ble kontrollregistrert for første gang i 2004, for andre gang i 2009 og tredje gang i 2014. De periodiske kontrollregistreringene gjør det mulig å se endringer i fornminne-, arealbruks- og trusselbilde over en periode på 47 år (1967-2014). Resultatene fra 2014 viser at i løpet av perioden 2009-2014 er det bare ett fornminne som tapt, mens 65 er skadet.

Skogbruket er den sektoren som har påført de fleste skadene. Dersom denne utviklingen fortsetter, vil den største trusselen for fornminner i fremtiden være den maskinelle skogdriften.

Oppdraget er utført på bestilling av Riksantikvaren som ønsker en kartlegging av årsakene til desimeringen av den registrerte kulturminnebestanden (reduksjon av antall fornminner som følge av tap og skade).

**Emneord:** kulturminne – fredet – rapportering – miljøovervåking – desimering – kontroll – tap – skade – tilstand – Sarpsborg – Østfold

## Abstract

Sollund, May-Liss Bøe. 2015. Prehistoric sites and monuments in present-day landscape. A report on the state of preservation of protected monuments in the municipality of Sarpsborg in Østfold County, anno 2014. NIKU Tema 52 In Norwegian. 32 pages.

This report describes the extent and nature of damage inflicted on protected prehistoric sites and monuments in Sarpsborg, Østfold County, between 2009 and 2014. Monuments in the area were originally surveyed and described in connection with the publication of the Norwegian Land Use Maps for Tune, Sarpsborg, Varteig and Skjeberg in 1967. The first control survey was undertaken in 2004 in order to investigate the present status of the monuments and the second survey was undertaken in 2009. This report describes the results of our third investigation of the area, in 2014. The new survey revealed that, in the past five years (2009-2014), one monument had been removed and another 65 had suffered some kind of damage. Most cases of damage were caused by forestry. In relation to the total number of monuments in Sarpsborg, the yearly rates of loss or damage in the period 2009-2014 were found to be approximately 0.02 % and 1.22 % respectively.

The present survey is part of a country-wide investigation, initiated and funded by the Directorate for Cultural Heritage, concerning the problem of monument attrition.

**Keywords:** cultural heritage site – protected – monitoring – survey – control – loss – damage – condition – Sarpsborg – Østfold

## Forord

Periodiske kontrollregistreringer av tap og skade er ledd i Riksantikvarens overvåking av automatisk fredete kulturminner. Kontrollarbeidet i Sarpsborg kommune, Østfold ble utført i april, juni og september 2014. Arbeidet ble gjennomført av prosjektleder May-Liss Bøe Sollund, Jan Brendalsmo, Alma Thuestad og Torgrim Sneve Guttormsen. Alle er arkeologer ved NIKU. De takkes.

Oslo, mars 2015

May-Liss Bøe Sollund

## Foreword

Periodic control surveys of loss and damage form part of the Norwegian Directorate for Cultural Heritage's (Riksantikvaren) monitoring of sites and monuments under statutory protection. The survey work in Sarpsborg municipality, Østfold County, took place in April, May, June and September 2014.

The work was carried out by May-Liss Bøe Sollund (project manager), Jan Brendalsmo, Alma Thuestad and Torgrim Sneve Guttormsen, all archaeologists at NIKU. They are hereby thanked for their efforts.

Oslo, March 2015

May-Liss Bøe Sollund

## Innhold

Sammendrag .....	3
Abstract .....	3
Forord.....	4
<b>1 Innledning .....</b>	<b>5</b>
<b>2 Bakgrunn .....</b>	<b>5</b>
<b>3 Hovedresultater .....</b>	<b>7</b>
<b>4 Presentasjon av området.....</b>	<b>8</b>
4.1 Sarpsborg kommune, Østfold .....	8
4.2 Tidligere registreringer .....	8
<b>5 Kvalitetsvurdering av tidligere registreringer .....</b>	<b>14</b>
5.1 Kontroll av kartfestingen .....	14
<b>6 Resultat av kontrollen.....</b>	<b>15</b>
6.1 Tilstandsendring i perioden 2009-2014.....	15
6.2 Areal og arealbruksendring .....	15
6.3 Fornminner som er berørt av tiltak i perioden 2009-2014.....	15
6.4 Tiltak som har forårsaket skade eller fjerning av fornminner i perioden 2009-2014 .....	17
6.5 Utviklingen 1967 – 2004 – 2009 – 2014 .....	24
<b>7 Tendenser i trusselbildet.....</b>	<b>25</b>
<b>8 Konklusjon.....</b>	<b>25</b>
<b>9 Kilder .....</b>	<b>26</b>

Vedlegg

## 1 Innledning

Fornminnene i Norge har vært underlagt juridisk vern helt siden 13. juni 1905 da «Lov om Fredning og Bevaring af Fortidslevninger» ble vedtatt. Denne loven er senere endret og revidert, senest i 2003, i takt med endringer i samfunnet og erkjennelsen av nye fornminnetyper. Bakgrunnen for fredningsloven av 1905 var først og fremst å beskytte gjenstandsmaterialet i fornminnene mot ufaglig utgravning. Senere er fornminnene som landskapselement blitt viktigere, og dette kommer også frem i kulturminneloven av 1978 § 19, der det slås fast at departementet kan frede et område rundt selve fornminnet så langt det er nødvendig for å bevare virkningen av det i landskapet. Til tross for lovbestemmelsene har utbygging og nydyrking gjennom tidene ført til at svært mange fornminner er skadet eller fjernet, og dette har også i stor grad skjedd etter 1905.

## 2 Bakgrunn

Undersøkelsen er utført av NIKU etter bestilling fra Riksantikvaren. Prosjektet «Kontrollregistrering av automatisk fredede kulturminner (fornminner)» ble igangsatt i 1997 med fokus på desimeringshastigheten for denne type kulturminner. Fra 2001 har prosjektet «Fortidens minner i dagens landskap» vært en del av Riksantikvarens miljøovervåkingsvirksomhet. Formålet med overvåkingsprosjektet er å skaffe oversikt over utviklingen med hensyn til tap av og skade på kulturminnene samt å finne fram til årsakene for disse faktorene. I overvåkingsprogrammet overvåkes det i alt 16 kommuner (figur 1) over tidsintervaller på ca. fem år.

Første omdrev av kontrollregistreringen startet i 1997 og ble avsluttet i 2004. Da var alle de 16 utvalgte kommunene kontrollregistrert for første gang. Resultatene for første omdrev er publisert i en artikkel i tidsskriftet *Viking* (Sollund 2008).

I 2005 startet så arbeidet med omgang nummer to av kontrollregistreringer i kommunene. Det ble avsluttet i 2009. Resultatene for andre omdrev er publisert i en artikkel i tidsskriftet *Conservation & Management of Archaeological Sites* (Sollund and Holm-Olsen 2013).

NIKU er i 2014 ferdig med tredje omdrev av kontrollene, som ble påbegynt i 2010.

Det er publisert rapporter for alle kontrollregistreringene (se [www.niku.no](http://www.niku.no)).

**Figur 1.** Alle kommunene som inngår i overvåkingsprosjektet.





### 3 Hovedresultater

Kontrollregistreringen i 2014 omfattet Sarpsborg kommune, Østfold. Resultatet etter årets kontrollregistrering er som følger (figur 2).

Sarpsborg i Østfold

Kontroll av 1062 fornminner, registrert i 1967, kontrollert i 2004 og 2009

**Figur 2.** Gjennomsnitt for årlige tap og skade på fornminner i Sarpsborg, kontrollregistrert i 2014.

#### Sum pr. år tap og skade, gjennomsnitt

Kommune	Periode	Prosent
Sarpsborg	2009-2014	1,24

#### Tap pr. år, gjennomsnitt

Kommune	Periode	Antall	Prosent
Sarpsborg	2009-2014	0,2*	0,02

#### Skade pr. år, gjennomsnitt

Kommune	Periode	Antall	Prosent
Sarpsborg	2009-2014	13	1,22

\* friggitt og undersøkt

## 4 Presentasjon av området

### 4.1 Sarpsborg kommune, Østfold

I 1992 ble kommunene Sarpsborg, Tune, Skjeberg og Varteig slått sammen til en storkommune som fikk navnet Sarpsborg. Den har et samlet areal på 407 km<sup>2</sup>. Kommunens administrative sentrum ligger i Sarpsborg by. Folketallet er 54 059 pr 1. januar 2014. Innbyggertallet har gått sterkt opp i hele den perioden som har gått siden første kontrollregistrering startet i 2004. Hovednæringen i kommunen er i dag tjenesteyting. Sarpsborg er en av 13 norske kommuner med status som «framfidsby». Dette forplikter når det gjelder samfunnsutviklingen innen areal og transport, energibruk, forbruksmønsteret vårt og tilpasning til klimaendringer.

### 4.2 Tidligere registreringer

Den første systematiske registreringen som inkluderte både rapportering og stedfesting av fornminner (automatisk fredete kulturminner) foregikk i det som i dag er Sarpsborg kommune i 1967. Senere er det gjennomført flere arkeologiske registreringsprosjekt og alle data ligger inne i databasen Askeladden. Dataene i denne basen, i en noe forenklet versjon, ble gjort tilgjengelig for allmennheten i 2014 og man kan finne opplysninger om fredete bygninger, fredete kulturmiljøer, verdensarvsteder, kirkesteder, arkeologiske kulturminner og kulturminner under vann i hele landet. Adressen er: [www.kulturminnesok.no/](http://www.kulturminnesok.no/)

Fornminnene i Sarpsborg er mange og de fleste kulturminnetypene er representert. Østfold fylkeskommune i samarbeid med Sarpsborg kommune har gjort en stor innsats for å få folk ut på tur og samtidig bli kjent med kulturminner. Det er skiltet flere turstier der både fornminner og stier er tilrettelagt. Ganske nylig er det laget en kultursti på Hornes der man passerer både en husmannsplass, gravminner og helleristninger (figur 3).

**Figur 3.** Helleristningsfelt på Hornes mellom, id: 21289. Foto: NIKU 2014





**Figur 4.** Gravrøysa, id 75798, på Østby sin grunn med et lite opplysningsskilt. Foto: NIKU 2014.

**Figur 5.** Fra den største og høyestliggende røysa på Burås, id 19644-1, er det tatt mye stein for å bygge nye varder. Foto: NIKU 2014.





**Figur 6.** En av bålplassene på den minste røysa som er svært utkastet på Burås, id 19644-2. Foto: NIKU 2014.

Tidligere er det også skiltet til mange andre fornminner i kommunen, og disse er flittig besøkt. Dette har ført til slitasje av vegetasjonen i stiene ved fornminnene. En sti med slike vegetasjonsskader går opp til den store gravrøysa på Strandbekk på Ullerøy (figur 4).

Noen av utfartsstedene er mer populære enn andre, især de som ligger på utsiktssteder. Røysene på Buråsen bærer sterkt preg av aktiviteter i forbindelse med friluftsliv. Her er det bygget flere nye varder av stein som er tatt fra røysene (figur 5) og stein blir også brukt som fundament for bål (figur 6).

Fylkeskommunen og kommunen har nedlagt et stort arbeid med å holde vegetasjonen nede på blant annet Opstadfeltet, Gunnarstorp, Trompeteren og Kulåsparken (figur 7). Grunneierne legger også ned et betydelig arbeid med å holde fornminnene i hevd (figur 8).

Det er imidlertid et stort problem at mange fornminner

som ligger i skog holder på å gro igjen. Der hvor det tidligere var ferdsel og beiteområder, er det nå svært liten aktivitet. Dette medfører at fornminnene forsvinner blant trær, kratt, mose og lyng (figur 9, 10, 11).

Også gravfelt i nærheten av boligområder, der kulturminnene ikke er tilrettelagt ved skilt og/eller er skjøttet, har en tendens til å bli neglisjert og lite påaktet (figur 12).

Noen av helleristningsfeltene i kommunen ligger forhåpentligvis intakte under jordmasser eller mose. Dette gjelder blant annet en lokalitet på Store Dal mellom (figur 13). Flere av dem som bor i grenda mener at stedet er korrekt avmerket. Feltet ble registrert i 1917 og i registranten står det: «Her var det et større helleristningsfelt bestående av 4 dansende menn og 1 av 2 huller på et sted. Like ved: 2 skip og 54 huller. Innenfor gjerdet til nordre Storedal var der 1 mann og 54 huller». Ved registreringen i 1964 kunne man bare finne igjen noen av skålgropene.



**Figur 7.** Gravfeltet i Kulåsparken, id 42175. Foto: Jan Brendalsmo, NIKU 2014.

**Figur 8.** Velleid steinsetning, id 20949-4, i skogen øst for Skinne. Foto: NIKU 2014.





**Figur 9.** Steinsetning, id 62098, som består av 12 stein med steinhøyde inntil 0,8m som ligger sammen med en like nedgrodd gravrøys i skogen på Hornes østre ca 300 m NØ for Kappelangården. Foto: NIKU 2014.

**Figur 10.** En av gravrøysene i skogen på Hornes østre, id 41203-6, er 20 meter i diameter og 2 meter høy. I beskrivelsen fra 1967 står det at den har en ytre markering i form av et «brett». Hva dette innebærer er det umulig å vite fordi røysa er helt nedgrodd. Foto: NIKU 2014.





**Figur 11.** På samme gravfelt, id 41203-9, ble det i år gjenfunnet en steinsetning fordi stedet ble besøkt etter at frosten hadde lagt ned vegetasjonen. Foto: NIKU 2014.

**Figur 12.** En av gravhaugene på Tune store, id 9900-11, som ligger på et friområde mellom villaene ved Tingvollheimen. Foto: NIKU 2014.





**Figur 13.** Det skal ligge en tildekket helleristning, id 79079, midt i veien. Foto: NIKU 2014

## 5 Kvalitetsvurdering av tidligere registreringer

### 5.1 Kontroll av kartfestingen

Alle rapporter fra tidligere registreringer i Sarpsborg kommune er innskrevet i Askeladden (Riksantikvarens database over alle registrerte og fredete kulturminner og kulturmiljøer i Norge) og samtlige kartavmerkinger er digitalisert og har unike identitetsnumre (Id) i databasen. Før kontrollarbeidet ble igangsatt var utdrag av informasjonen i Askeladden som omhandlet automatisk fredete kulturminner (fornminner) i kommunen eksportert fra databasen via en utsjekksmulighet som ligger i Askeladden.

Innsamling av data for stedfesting har blitt utført med feltdatasamler av typen Trimble TDS Nomad og CPOS-GPS av typen Altus APS3, samt ARCPAD programvare. Innmålingene ble, i den grad CPOS-nettet hadde dekning i det aktuelle området, innmålt med centimeters nøyaktighet. På mange av lokalitetene var det imidlertid så store trekroner at helt nøyaktige innmålinger ikke var mulig. Registreringene ble foretatt med det elektroniske registreringsskjemaet for Askeladden utarbeidet av Riksantikvaren.

Under registreringene ble det foretatt noen små justeringer av enkeltminnegeometrier.



**Figur 14.** Tilstand for de kontrollerte fornminnene pr 2014.

Kommune	Periode	Samlet antall	Uendret	Tapt	Skadet	Ikke gjenfunnet
Sarpsborg	2009-2014	1062	922	1	65	74

## 6 Resultat av kontrollen

Kontrollen ble foretatt i mai, juni og september 2014, og de resterende 1062 fornminner som var med i undersøkelsen ble oppsøkt. Kontrollregistreringen fra 2009 var grunnlaget for denne siste kontrollen. Hvert fornminne ble oppsøkt og kontrollert med tanke på endring av fornminnet, arealbruken i området og presisjonen av stedfesting. Kontrollskjemaet ble fylt ut. Opplysningene som kom frem er lagt inn i Askeladden.

### 6.1 Tilstandsending i perioden 2009-2014

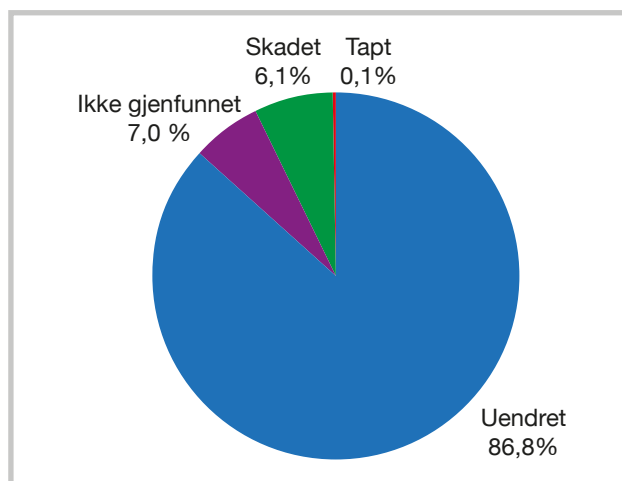
I 2014 ble det kontrollert 1062 automatisk fredete kulturminner (fornminner) i Sarpsborg kommune. Alle enkeltminner som ikke var registrert som tapt etter forrige kontroll (2009) ble oppsøkt, også de som vi ikke fant igjen ved tidligere besøk i 2004 og 2009.

I løpet av de siste fem årene, mellom 2009 og 2014, har 922 fornminner ikke vært utsatt for tiltak som har ført til noen endring i eller rundt dem. Totalt har 66 fornminner vært berørt av tiltak i samme periode. Av disse er ett tapt og 65 skadet. I alt 74 fornminner ble heller ikke nå gjenfunnet. En gravhaug var imidlertid blitt restaurert etter vårt forrige besøk. Den ene gravhaugen som er tapt er frigitt og fagmessig undersøkt. Det gjelder en gravhaug som lå i skolegården på Valaskjold ungdomsskole. Den ble frigitt da kommunen skulle bygge Valaskjold omsorgssenter og undersøkelsen ble foretatt av Kulturhistorisk Museum i Oslo.

Se figur 14, 15 og 16.

### 6.2 Areal og arealbruksending

I de siste fem årene, mellom 2009 og 2014, har det vært svært få endringer i arealbruken i områdene der det ligger fornminner. Mer enn 40 % av fornminnene ligger i områder med produktiv skog og 25 % ligger i bebygde områder. Med bebygde områder menes både tun og villahager.

**Figur 15.** Tilstand i prosent for de kontrollerte fornminnene pr 2014.

### 6.3 Fornminner som er berørt av tiltak i perioden 2009-2014

#### Tapte fornminner

I Sarpsborg er ett av de fornminnene som ble kontrollert i 2009 gått tapt. Gravhaugen som dette gjelder var imidlertid frigitt og ble fagmessig undersøkt før det nye Valaskjold omsorgssenter ble bygd.

#### Skadete fornminner

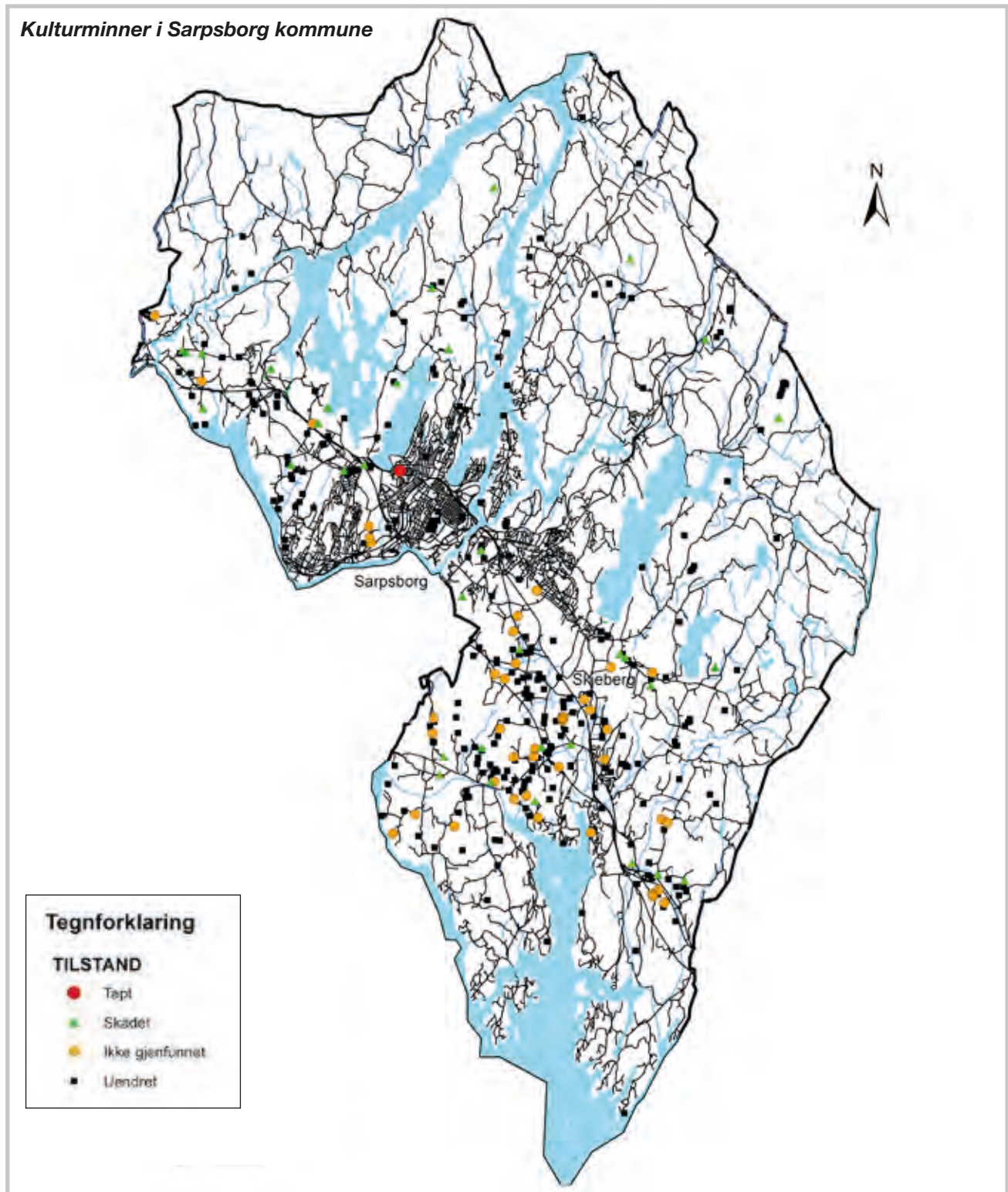
Dette omfatter tiltak som har ført til at selve fornminnet er skadet eller at det er utført inngrep i sikringssonen rundt fornminnet. Undersøkelsen viste at 65 fornminner var skadet etter forrige kontroll i 2009.

#### Tiltak i fornminnet eller i sikringssonen

Ulovlige tiltak i fornminnet omfatter alle typer inngrep som er egnet til å skade, flytte, forandre eller på annen måte utilbørlig skjemme automatisk fredete fornminner (jfr. Kulturminneloven § 3). Ulovlige tiltak i sikringssonen omfatter alle typer inngrep som er utført innenfor fem meter fra fornminnets synlige ytterkant (jfr. Kulturminneloven § 6).

#### Ikke gjenfunnet

Dette betyr at fornminnet ikke kunne lokaliseres/gjenfinnes på grunnlag av foreliggende dokumentasjon. I Sarpsborg er dette tallet fremdeles høyt og omfatter 74



**Figur 16.** Kartet viser kontrollerte fornminner i Sarpsborg. Hvert felt kan omfatte fle e enkeltminner. I felt der minst ett fornminne er skadet eller ikke gjenfunnet, er feltet markert som dette på kartet.

fornminner. Ved første kontroll i 2004 var tallet 116 og dette minket til 81 ved andre kontroll i 2009. Ytterligere syv fornminner ble gjenfunnet ved årets kontroll. I hovedsak var dette fornminner som ligger i områder der det i de senere årene er blitt satt i gang skjøtselstiltak, slik at områdene er blitt ryddet enten av fylkeskommunen eller private, og fornminnene er igjen blitt synlige. Ytterlige

to fornminner ligger i et uthugd skogsområde og var dekket av kvist ved vårt forrige besøk. Den fornminnetypen som er mest berørt av gjengroing er lave røyser (steinlegninger), gravhauger og helleristninger. De som ikke ble gjenfunnet er trolig ikke feildokumentert eller feilavmerket, jamfør at flere fornminner er blitt synlige igjen ved de ulike skjøtselstiltakene.

## 6.4 Tiltak som har forårsaket skade av fornminner i perioden 2009 – 2014

Ved kontrollen ble det lagt vekt på å finne årsakene til at fornminner var tapt eller skadet (figur 17 og 18). Betegnelsene for skadeårsaker følger terminologien i «NS 9450 Automatisk fredete fornminner. Registrering av tap og skade. Norsk Standard 1. utgave».

**Figur 17.** Antall tapte fornminner fordelt på tapsårsak.

Kommune	Tidsrom	Bygg, vei
Sarpsborg	5 år	1

### Jordbruk

Denne kategorien omfatter skader som kan oppstå som følge av blant annet pløying, dyrking, nydyrking, tildekking, planering, deponering av masse, husdyrhold, opparbeidelse av landbruks- og adkomstveier og lignende. I Sarpsborg var 13 fornminner skadet som følge av jordbruksaktiviteter. Skadene skyldes i hovedsak tråkk av hester og kyr (figur 19) på små beitearealer og utbygging av treningsbaner for kjøring med hest (figur 20) samt pløyeskader i sikringssonen rundt gravminner.

### Skogbruk

Denne kategorien omfatter skader som oppstår i forbindelse med skogsdrift, som for eksempel nyplanting,

**Figur 18.** Antall skadete fornminner fordelt på skadeårsak.

Kommune	Tidsrom	Jordbruk	Skogbruk	Bygg, vei	Hus, friluft	Natur
Sarpsborg	5 år	13	25	3	13	11



**Figur 19.** En av gravhaugene som ligger på et beite ned mot vannet på Kalnes, id 49278-1. Foto: NIKU 2014.



**Figur 20.** Hulveien, id 49246 som nå blir krysset av to veier Den nyeste er en treningsvei for hestekjøring, mens den eldste bilveien er utbedret på bekostning av hulveien. Foto: NIKU 2014.

markberedning, hogst, kjørespor/slitasje og skogsveier/adkomstveier. Denne kategorien omfatter mest skade i Sarpsborg ved kontrollen i 2014. Så mange som 25 fornminner var påført skader som følge av aktiviteter i forbindelse med hugst. Alle skadene skyldes kjøring med skogsmaskiner inntil og på fornminner, samt utbedring av skogsbilveier. De fleste av skadene har skjedd på det store gravfeltet på Rønnild, (figur 21 og 22), der minst fem gravhauger og to bautasteiner tidligere er fjernet i forbindelse med husbygging og veiutbedring i tiden 1964-1990. Det er også oppstått skader i gravminnene på det store Vik-feltet i forbindelse med at en del av skogen ble hugget i 2013 eller 2014 (figur 23).

#### **Bygg- og anleggsvirksomhet, industri- og veiutbygging**

Herunder hører skader som oppstår i forbindelse med grøfter, vann- og avløpsledninger, tildekking (blant annet i forbindelse med deponering av byggeavfall), innbygging, parkeringsplasser, slitasje (kjørespor i forbindelse med maskinell virksomhet/snørydding), veianlegg, kraftledningsstolper, kraftledninger under vann og adkomstveier (også i forbindelse med midlertidige adkomstveier under

byggeprosessen). I Sarpsborg er en gravhaug fjernet i forbindelse med bygging av nytt omsorgsbygg. Haugen var søkt frigitt i forbindelse med prosjektet og den ble undersøkt fagmessig før byggestart. To andre gravhauger var skadet i forbindelse med aktiviteter forårsaket av denne sektoren. En var skadet i forbindelse med veiutvidelse (figur 24) mens en annen var skadet fordi det var anlagt vannledning i kanten.

#### **Husbygging og friluftsliv**

Kategorien omfatter skader som følge av blant annet nybygging eller utvidelser av boliger, campingplasser, hytteanlegg, hageanlegg, bryggeanlegg, garasjer, uthus, veiplaneringer (adkomstveier) og aktiviteter i forbindelse med friluftsliv. 13 fornminner er skadet i forbindelse med slike aktiviteter. Mange av skadene skjer fordi gravhauger som ligger i hager for eksempel blir «pyntet» (figur 25 og 26) og/eller fordi de innlemmes i hageaktiviteter (figur 27).

#### **Natur**

Denne kategorien omfatter skader som skyldes naturlige årsaker som for eksempel rotvelt, flom, erosjon eller bygging av dyrehi. I Sarpsborg er det også ved denne



**Figur 21.** Gravhaugen, id 30691-10, på Rønnild er skadet ved veiutvidelse. Foto: NIKU 2014.



**Figur 22.** Over gravhaugen, id 30691-13 er det kjørt med traktor. Foto: NIKU 2014.



**Figur 23.** På og rundt en av gravrøysene på Vikfeltet, id 11553-1, har det nylig vært foretatt hugst. Foto: NIKU 2014.



**Figur 24.** Gravhaugen, id 9816, ved Gamle Kongevei er redusert med en meter på grunn av veitvidelse. Tidligere er haugen skadet av hestetråkk. I skjæringen kan man ane rester etter fotkjeden som en gang avgrenset hele haugen. Foto: NIKU 2014.



**Figur 25.** En av gravhaugene på Tune store, id 9900-8 slik den så ut i 2008 med stor stubbe i sentrum. Foto: NIKU 2008.



**Figur 26.** Gravhaugen, id 9900-8 i 2014. Stubben er helt fjernet og det er anlagt ny fotkjede samt blomsterbed i haugen. Foto: NIKU 2014.



**Figur 27.** Gravhaugen, id 9900-36, ligger i samme hage som gravhaugen med id 9900-8. I kanten av denne er det gravd ut plass til grill. Det ligger en løs, men brent stubbe i gropa (?) Foto: NIKU 2014.



**Figur 28.** Gravrøysa, id 11028-3, på Bisseberg har fått betydelige skader på grunn av en rotvelt. Foto: NIKU 2014.





**Figur 29.** Hafslundparken har også vært utsatt for uvær. Gravhaug med rotvelt som har falt på plass etter at det velte treet ble felt. Tilstanden til selve graven er usikker. Foto: NIKU 2014.

kontrollen mange naturskader. 11 fornminner var skadet av slike hendelser og alle skyldes rotvelter (figur 28 og 29). Rotveltene tar med seg store deler av fornminnet når treet velter. Især er dette ille for lave konstruksjoner slik som for eksempel steinlegninger.

Ved kontroll av fornminner er det som regel vanskelig å dokumentere når de ulike tiltakene som har medført

skade eller tap har funnet sted. Det er derfor ikke mulig å gi eksakte tall pr. år for hvor mange fornminner som er blitt berørt av tiltak. For at tallene skal ha utsagnsverdi og kunne brukes som sammenligningsmateriale i forbindelse med andre overvåkingsprosjekter, har vi likevel laget et estimat som beregner gjennomsnittlige tall for årlige tap og skader på fornminnene i Sarpsborg (figur 30 og 31).

For nærmere beskrivelse av endringer av fornminnenes tilstand, se vedlegg.

**Figur 30.** Gjennomsnittlige tall for årlig tap av fornminner fordelt på tapsårsak i løpet av fem år. Antall.

Kommune	Tidsrom	Bygg, vei
Sarpsborg	2009-2014	0,2 (0,02 %)

**Figur 31.** Gjennomsnittlige tall for årlig skade på fornminner fordelt på skadeårsak i løpet av fem år. Antall.

Kommune	Tidsrom	Jordbruk	Skogbruk	Bygg, vei	Hus, friluft	Natur
Sarpsborg	2009-2014	2,6 (0,24 %)	5 (0,47 %)	0,6 (0,06 %)	2,6 (0,24 %)	2,2 (0,21 %)

## 6.5 Utviklingen 1967-2004-2009-2014

(figur 32 og 33)

Det årlige tapet i løpet av de siste fem årene er på 0,02 %. Dette er en markant nedgang fra tidligere år. Det er til sammen 114 tapte fornminner av den gruppen på 1178 som vi valgte ut som en representativ kontrollgruppe for en presskommune med variert natur og allsi-

dig næringsgrunnlag da vi startet denne overvåkingen i 2004. I løpet av de siste fem årene har antallet tapte fornminner i alle overvåkingskommunene gått kraftig ned og Sarpsborg følger den samme trenden. Tallet for skader på fornminner er fremdeles høyt i hele landet, men i Sarpsborg er antall skadete færre enn ved forrige kontroll. Skader som følge av skogsdrift har imidlertid økt sterkt i siste femårsperiode.

**Figur 32.** Prosentvis årlig tap innenfor de ulike tiltakstypene i Sarpsborg kommune.

Tidsrom	Jordbruk	Skogbruk	Bygg, vei	Hus, friluft	Sammensatt	SUM
1967-2004	0,08		0,03	0,1	0,01	0,22
2004-2009	0,04	0,04	0,06	0,07	0,02	0,22
2009-2014			0,02			0,02

**Figur 33.** Prosentvis årlig skade innenfor de ulike tiltakstypene i Sarpsborg kommune.

Tidsrom	Jordbruk	Skogbruk	Bygg, vei	Hus, friluft	Natur	Materialuttak	Sammensatt	SUM
1967-2004	0,03		0,03	0,11			0,02	0,2
2004-2009	0,56	0,13	0,26	0,48	0,71	0,02	0,07	2,22
2009-2014	0,24	0,47	0,06	0,24	0,21			1,22



**Figur 34.** Det ble oppdaget at en av de registrerte gravrøysene på Vik, id 11553-28, som var registrert som plyndret gravrøys, var en «ringrøys». En type gravminne som er sjelden i Norge, men de finnes i Sverige. Gravminnet er en steinring med diameter 20 m og høyde inntil 1,4 m. Den har åpning som en port. Det indre området er helt plant og uten stein. Foto: Jan Brendalsmo, NIKU 2014.

## 7 Tendenser i trusselbildet

Økt skadeandel på fornminnene på grunn av skogsdrift er bekymringsfullt. Sarpsborg Arbeiderblad skriver i en artikkel som ble publisert i juli 2014: «Generelt i fylket felles det mye skog for tiden. Tross vinter med dårlige driftsforhold og nedlegging av store trefordelingsbedrifter som Follum, Peterson og Tofte, er mengden innmålt tømmer i Østfold hittil i år den største på flere år» (www.sa.no). Dette kan bety at fornminner som ligger i produktiv skog er sterkt truet av skogsmaskinene som brukes til slikt arbeid. I andre kommuner, blant annet i Skien, ble mange gravminner skadet fordi de som kjørte skogsmaskinene ikke tok hensyn. Dette skjedde til tross for at gravminnene var svært ruvende og lå nær bebyggelsen der beboerne var godt kjent med fornminnene. I skogene i Sarpsborg er mange av fornminnene i ferd med å gro igjen og vil trolig ikke bli sett av de som kjører maskinene. Som tidligere er det fremdeles de allerede skadete fornminnene som ikke blir særlig påaktet og derfor lettere utsettes for nye skader. De har en lavere opplevelsesverdi enn intakte fornminner og skades mer og mer inntil de er helt borte.

De store utbyggingene som har vært i Sarpsborg i de seneste årene vil også virke inn på fornminnene. Det nye Østfoldsykehuset som skal åpnes i 2015 ligger på Kalnes i et område som har vært gunstig for bosetting helt siden steinalderen og inneholder svært mange synlige og ikke-synlige helleristninger fra bronsealder samt gravminner fra jernalderen. Jordbruksaktiviteter fjernet store gravfelt på 1800-tallet, men bunnlaget av gravene ligger oftest igjen under pløyelaget. Utpløyde minner fra forhistorisk tid er ikke så lett å finne, og man må vise stor aktsomhet i områder der man vet at det har vært bosetting i tidligere tider. Det er forventet stor tilflytting til Sarpsborg etter at sykehuset er i drift og boligutbyggingen vil trolig øke. Da tilbygget på Tingvollheimen ble bygget på 1990-tallet oppdaget fylkesarkeologen i Østfold fylkeskommune strukturer under matjordlaget. Ved videre arkeologiske undersøkelser ble det funnet mer enn 40 graver og en hustuft. Også ved utvidelsen av E-6 gjennom Tune og Kalnes ble det undersøkt flere forhistoriske bosetningsspor som lå dekket av matjord.

## 8 Konklusjon

Den siste kontrollregistreringen i Sarpsborg kommune i 2014 omfattet 1062 automatisk fredete fornminner. De fleste er gravminner som ligger i produktive skogsområder eller på restområder i tilknytning til boligfelt og tun. Under feltarbeidet ble det også observert nye konstruksjonstrekk ved enkelte av gravminnene (figur 34).

I løpet av de fem årene som er gått etter den andre kontrollregistreringen i 2009 er en gravhaug tapt, og 65 fornminner er påført en eller annen form for skade.

74 fornminner ble ikke gjenfunnet. Disse tilfellene skyldes trolig ikke at fornminnene er feilavmerket eller fjernet, derimot at de fleste av disse ligger i gjengrodde områder. Ved rydding og skjøtsel blir stadig flere i denne gruppen funnet igjen.

Skogsbruk er nå den sektor som forårsaker flest skader, med nesten dobbelt så mange skadetilfeller som jordbruk og husbygging/fritid.

I fremtiden vil nok også skogbruket være den største trusselen for fornminnene fordi dette er en næring i vekst på grunn av gode tømmerpriser og økt etterspørsel. Men som prognosene tilsier vil flere bosette seg i kommunen og nyetableringen av boligfelt vil skje nær tettstedene. Det er derfor både de fornminnene som ligger nær utbyggingssområder og de som ligger i produktiv skog som vil være mest utsatt i fremtiden.

## 9 Kilder

Amundsen, Hilde., Sollund, May-Liss. Bøe og Nesbakken Anneli., 2012: Skjulte konflikter – kulturminner i bynære områder. *Kart og plan, Vol. 4*, s. 247-254.

Askeladden. Databasen for kulturminner. Riksantikvaren.

Lov om Kulturminner av 9. Juni 1978.

Norsk Standard: *Automatisk fredete kulturminner - Registrering av tap og skade. 1.utgave.*

Sollund, May-Liss Bøe, 2005: *Fortidens minner i dagens landskap. Status for automatisk fredete kulturminner i Sarpsborg kommune, Østfold 2004.* NIKU Tema 13. Oslo

Sollund, May-Liss Bøe, 2008: Fornminner i fare – til alle tider. *Viking. Norsk arkeologisk årbok 2008 (LXXI)*: s. 179 -192. Oslo.

Sollund, May-Liss Bøe, 2010: *Fortidens minner i dagens landskap. Status for automatisk fredete kulturminner i Sarpsborg kommune, Østfold 2009.* NIKU Tema 32. Oslo

Sollund, May-Liss Bøe; Holm-Olsen, Inger Marie 2012: Monitoring Cultural Heritage in a Long-Term Project: The Norwegian Sequential Monitoring Programme. *Conservation and Management of Archeological Sites 2013; Volum 15.(2)*: s. 137-151.

[www.ssb.no/kommuner](http://www.ssb.no/kommuner) Lest 07.12.2014

[www.sa.no/lokale\\_nyheter/article7490548.ece](http://www.sa.no/lokale_nyheter/article7490548.ece). Lest 16.02.2014

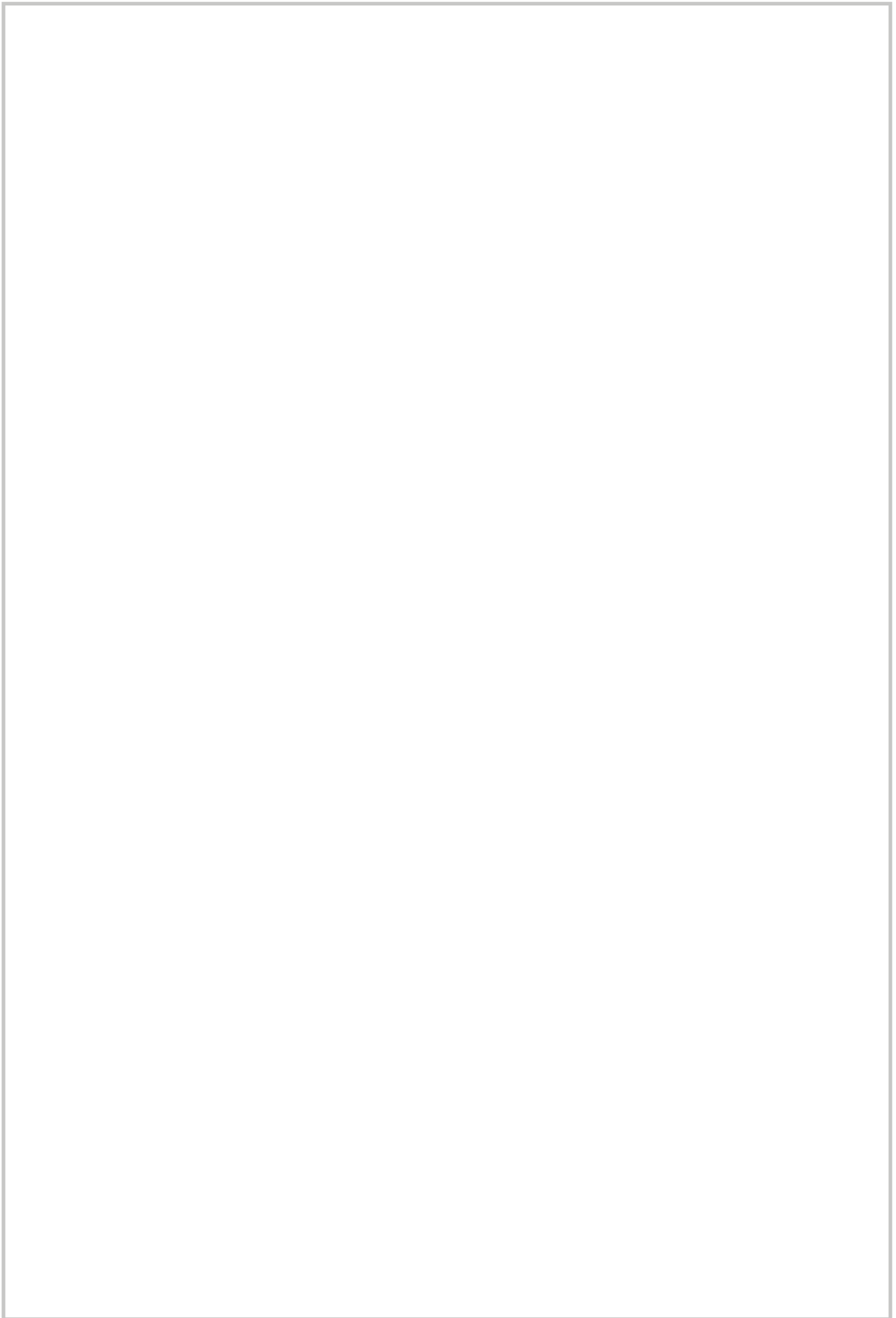
## Vedlegg

Id-nr	Kategori	Tilstand 2014	Endringsårsak 2014	Merknad
77467-69	Gravhaug	Tapt, frigitt	Bygg/anlegg	Nytt bygg
31250-1	Gravhaug	Skadet	Bygg/anlegg	Anlagt vannledning i kanten
68637-1	Vei	Skadet	Bygg/anlegg	Anlagt parkeringsplass?
9816-1	Gravhaug	Skadet	Bygg/anlegg	Utvidelse av veien 0,5 m ved asfaltering
11294-2	Gravrøys	Skadet	Hus/fritid	Bålbrenning i røysen
19644-1	Gravrøys	Skadet	Hus/fritid	Bålplass, ny varde
19644-2	Gravrøys	Skadet	Hus/fritid	Bålplass, ny varde
29231-1	Gravhaug	Skadet	Hus/fritid	Ny inngjerding med kraftige påler på og rundt haugen
31167-1	Helleristning	Skadet	Hus/fritid	Garasje bygd inn mot/på lokaliteten.Vegetasjon fjernet. Byggeavfall.
49304-3	Gravhaug	Skadet	Hus/fritid	Gravd i den eller lagt masse, ny plen
62335-2	Gravrøys	Skadet	Hus/fritid	Sti over røys – slitasje, vegetasjonsdekket borte
77421-1	Gravrøys	Skadet	Hus/fritid	Enda mer ombygd
9900-34	Gravhaug	Skadet	Hus/fritid	Bålplass
9900-36	Gravhaug	Skadet	Hus/fritid	Rot med bålplass, grop for grill
9900-44	Gravhaug	Skadet	Hus/fritid	Ytterligere ombygd – bålplass ved «benk»
9900-45	Gravhaug	Skadet	Hus/fritid	Garasje i sikringssonen
9900-8	Gravhaug	Skadet	Hus/fritid	Nedskåret stein i hele haugfoten, rot fjernet
11028-6	Gravhaug	Skadet	Jordbruk	Tråkk og pløying
19663-1	Gravhaug	Skadet	Jordbruk	Plassen foran skuret er utvidet og gruset. Noe av haugen tatt

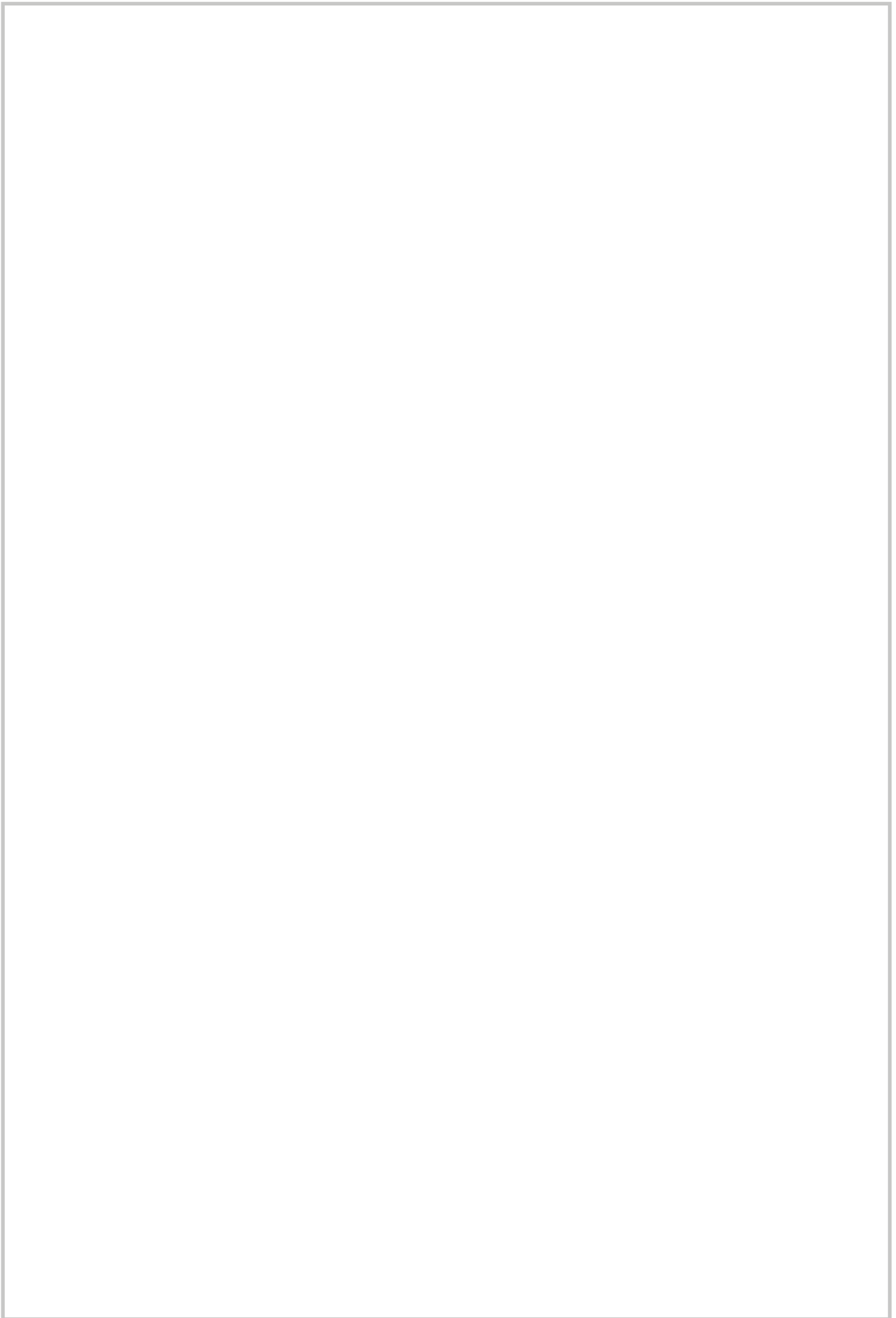
Id-nr	Kategori	Tilstand 2014	Endringsårsak 2014	Merknad
21086-1	Vei	Skadet	Jordbruk	Ny grus/jord i veien
40384-1	Steinsetning	Skadet	Jordbruk	Metallskrot, bygningsrester
49246-1	Vei	Skadet	Jordbruk	Treningsbane for hest krysser veien i V.
49278-1	Gravhaug	Skadet	Jordbruk	Tråkk av storfe
49278-2	Gravhaug	Skadet	Jordbruk	Tråkk av storfe
49278-3	Gravhaug	Skadet	Jordbruk	Tråkk av storfe
50381-1	Gravhaug	Skadet	Jordbruk	Ytterligere utpløyd
50381-2	Gravhaug	Skadet	Jordbruk	Ytterligere utpløyd
50381-3	Gravhaug	Skadet	Jordbruk	Ytterligere utpløyd
75139-1	Gravhaug	Skadet	Jordbruk	Mer utpløyd
9807-3	Gravhaug	Skadet	Jordbruk	«Veiaktig sak»
11028-2	Gravhaug	Skadet	Naturskade	Rotvelt
11028-3	Gravhaug	Skadet	Naturskade	Rotvelt
11028-4	Gravhaug	Skadet	Naturskade	Rotvelt
11553-19	Gravrøys	Skadet	Naturskade	Rotvelt
11553-3	Bautastein	Skadet	Naturskade	Rotvelt
20949-5	Bautastein	Skadet	Naturskade	Rotvelter
20952-1	Gravrøys	Skadet	Naturskade	Rotvelter
20976-1	Gravrøys	Skadet	Naturskade	Rotvelt
50952-146	Gravhaug	Skadet	Naturskade	Rotvelt
62098-2	Gravrøys	Skadet	Naturskade	2 rotvelter
78795-13	Gravhaug	Skadet	Naturskade	Rotvelt i kanten som er falt på plass
10956-1	Gravhaug	Skadet	Skogbruk	Traktor/hogstmaskinspor inntil og i røysa
11553-1	Bautastein	Skadet	Skogbruk	Traktor/hogstmaskinspor inntil røysa
11553-18	Gravrøys	Skadet	Skogbruk	Traktor/hogstmaskinspor inntil røysa
11553-2	Bautastein	Skadet	Skogbruk	Traktor/hogstmaskinspor inntil røysa
11553-5	Gravrøys	Skadet	Skogbruk	Traktor/hogstmaskinspor inntil røysa
30691-1	Steinsetning	Skadet	Skogbruk	Skogsvei, traktorspor over kulturminnet
30691-10	Gravhaug	Skadet	Skogbruk	Veiskjæring (utvidelse vei), kjørespor, påfylt grus
30691-11	Gravhaug	Skadet	Skogbruk	Veiskjæring (utvidelse av vei)
30691-13	Gravhaug	Skadet	Skogbruk	Veiskjæring (utvidelse vei), gruslegging, traktorspor
30691-14	Gravhaug	Skadet	Skogbruk	Veiskjæring (utvidelse av vei)
30691-15	Gravhaug	Skadet	Skogbruk	Veiskjæring (utvidelse av vei)
30691-16	Gravhaug	Skadet	Skogbruk	Veiskjæring (utvidelse av vei)
30691-17	Gravhaug	Skadet	Skogbruk	Veiskjæring (utvidelse av vei)
30691-2	Gravhaug	Skadet	Skogbruk	Skogsvei, traktorspor inntil kulturminnet
30691-25	Bautastein	Skadet	Skogbruk	Veiskjæring (utvidelse av vei), sikringssone
30691-26	Bautastein	Skadet	Skogbruk	Veiskjæring (utvidelse av vei), sikringssone
30691-27	Bautastein	Skadet	Skogbruk	Veiskjæring (utvidelse av vei), sikringssone
30691-28	Bautastein	Skadet	Skogbruk	Skogsvei, traktorspor gjennom sikringssone
30691-3	Gravhaug	Skadet	Skogbruk	Skogsvei, traktorspor i sikringssone
30691-4	Gravhaug	Skadet	Skogbruk	Skogsvei, traktorspor i sikringssone

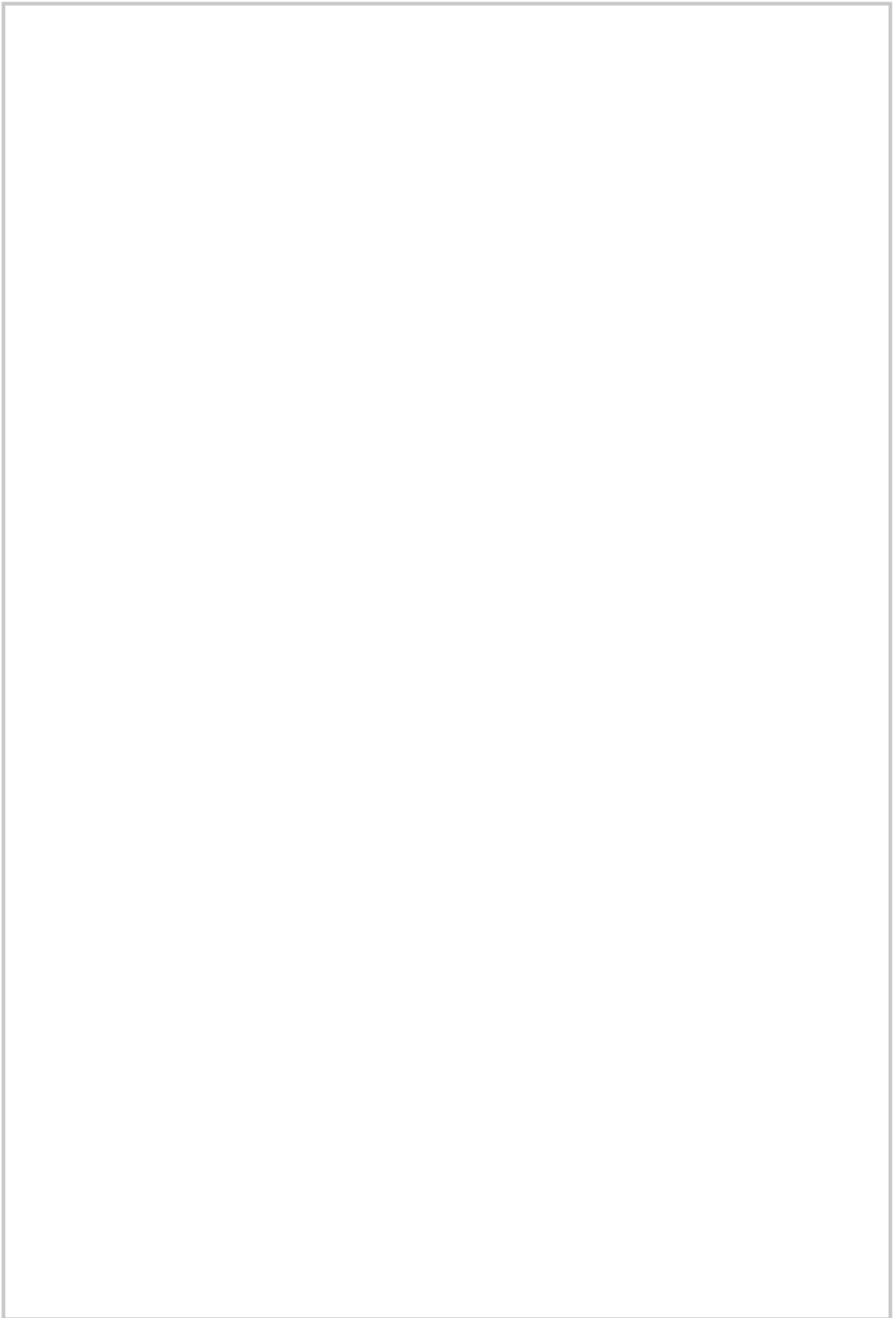
<b>Id-nr</b>	<b>Kategori</b>	<b>Tilstand 2014</b>	<b>Endringsårsak 2014</b>	<b>Merknad</b>
30691-5	Gravhaug	Skadet	Skogbruk	Veiskjæring (utvidelse av vei)
30691-8	Gravhaug	Skadet	Skogbruk	Veiskjæring (utvidelse av vei)
30691-9	Gravhaug	Skadet	Skogbruk	Veiskjæring (utvidelse av vei)
62672-1	Gravrøys	Skadet	Skogbruk	Traktor/hogstmaskinspor inntil røysa
75237-1	Vei	Skadet	Skogbruk	Fortsatt kjøring med traktor fra jordet
9807-1	Gravhaug	Ikke gjenfunnet		
9807-10	Gravhaug	Ikke gjenfunnet		
9807-7	Gravhaug	Ikke gjenfunnet		
9807-8	Gravhaug	Ikke gjenfunnet		
9807-9	Gravhaug	Ikke gjenfunnet		
10908-6	Gravrøys	Ikke gjenfunnet	Boligfelt	
11002-3	Gravrøys	Ikke gjenfunnet	Skog	
11182-10	Gravhaug	Ikke gjenfunnet		
11182-7	Gravhaug	Ikke gjenfunnet		
11182-8	Gravhaug	Ikke gjenfunnet		
11182-9	Gravhaug	Ikke gjenfunnet		
11537-1	Runeinnskrift	Ikke gjenfunnet		
11545-1	Skålgrop	Ikke gjenfunnet	Hage	Tilgrodd
21248-1	Helleristning	Ikke gjenfunnet	Hage	Tildekket/gjengrodd
29207-8	Gravhaug	ikke gjenfunnet	Produktiv skog	Nyhugd
29207-9	Gravhaug	ikke gjenfunnet	Produktiv skog	Nyhugd
30757-1	Gravhaug	Ikke gjenfunnet	Produktiv skog	Ytterligere gjengrodd
30757-2	Steinlegning	Ikke gjenfunnet	Produktiv skog	Ytterligere gjengrodd
30757-3	Steinlegning	Ikke gjenfunnet	Produktiv skog	Ytterligere gjengrodd
30757-4	Steinlegning	Ikke gjenfunnet	Produktiv skog	Ytterligere gjengrodd
30757-5	Steinlegning	Ikke gjenfunnet	Produktiv skog	Ytterligere gjengrodd
30757-6	Steinlegning	Ikke gjenfunnet	Produktiv skog	Ytterligere gjengrodd
30757-7	Steinlegning	Ikke gjenfunnet	Produktiv skog	Ytterligere gjengrodd
30757-8	Steinlegning	Ikke gjenfunnet	Produktiv skog	Ytterligere gjengrodd
39247-16	Gravhaug	Ikke gjenfunnet	Brakkland	Bringebærkratt
39247-17	Gravhaug	Ikke gjenfunnet	Brakkland	Bringebærkratt
39247-18	Gravhaug	Ikke gjenfunnet	Brakkland	Bringebærkratt
39247-19	Gravhaug	Ikke gjenfunnet	Brakkland	Bringebærkratt
39247-20	Gravhaug	Ikke gjenfunnet	Brakkland	Bringebærkratt
39247-21	Vei	Ikke gjenfunnet		Vei på stedet?
39301-10	Gravhaug	Ikke gjenfunnet		
39301-14	Gravhaug	Ikke gjenfunnet		
40900-1	Skålgrop	Ikke gjenfunnet	Tun	
41004-9	Gravhaug	Ikke gjenfunnet		
41203-7	Gravrøys	Ikke gjenfunnet	Produktiv skog	
41203-8	Gravrøys	Ikke gjenfunnet	Produktiv skog	
41203-9	Gravrøys	Ikke gjenfunnet	Produktiv skog	

Id-nr	Kategori	Tilstand 2014	Endringsårsak 2014	Merknad
49278-7	Gravhaug	Ikke gjenfunnet		
49278-8	Gravhaug	Ikke gjenfunnet		
49278-9	Gravhaug	Ikke gjenfunnet		
50156-11	Gravhaug	Ikke gjenfunnet	Produktiv skog	
50156-12	Gravhaug	Ikke gjenfunnet	Produktiv skog	
50156-13	Gravhaug	Ikke gjenfunnet	Produktiv skog	
50156-14	Gravhaug	Ikke gjenfunnet	Produktiv skog	
50156-15	Gravhaug	Ikke gjenfunnet	Produktiv skog	
50156-16	Gravhaug	Ikke gjenfunnet	Produktiv skog	
50156-17	Gravhaug	Ikke gjenfunnet	Produktiv skog	
50156-18	Gravhaug	Ikke gjenfunnet	Produktiv skog	
50156-19	Gravhaug	Ikke gjenfunnet	Produktiv skog	
50156-20	Gravhaug	Ikke gjenfunnet	Produktiv skog	
50156-22	Steinsetning	Ikke gjenfunnet	Produktiv skog	
50156-24	Steinsetning	Ikke gjenfunnet	Produktiv skog	
50564-1	Helleristning	Ikke gjenfunnet		Gjengrodd
50567-1	Helleristning	Ikke gjenfunnet		Gjengrodd
50575-1	Gravhaug	Ikke gjenfunnet	Skog	
58728-2	Gravhaug	Ikke gjenfunnet	Dyrket	
58728-3	Gravhaug	Ikke gjenfunnet	Dyrket	
58728-4	Gravhaug	Ikke gjenfunnet	Dyrket	
58733-2	Gravhaug	Ikke gjenfunnet	Skog	
58769-1	Helleristning	Ikke gjenfunnet		Gjengrodd
62142-1	Helleristning	ikke gjenfunnet		Fortsatt tildekket
69618-1	Skålgrop	Ikke gjenfunnet		
69700-1	Gravrøys	Ikke gjenfunnet	Skog	
69795-2	Steinlegning	Ikke gjenfunnet		
75818-3	Gravhaug	ikke gjenfunnet	Produktiv skog	
77399-3	Gravhaug	ikke gjenfunnet	Tun	
77399-4	Gravhaug	ikke gjenfunnet	Tun	
77399-5	Gravhaug	ikke gjenfunnet	Skog	Haug, men her skal det ha stått en smie
77461-1	Helleristning	Kan ikke se noe. Villa på stedet. Tapt?		
78692-4	Grop	Ikke gjenfunnet	Produktiv skog	
78692-5	Grop	Ikke gjenfunnet	Produktiv skog	
79130-4	Bautastein	Ikke gjenfunnet		
79166-1	Helleristning	Ikke gjenfunnet	Dyrket	
79167-1	Skålgrop	Ikke gjenfunnet	Dyrket	Gjengrodd











# NIKU Tema 52

ISSN 1503-4909

ISBN 978-82-8101-224-0 (trykt)

ISBN 978-82-8101-223-3 (elektronisk)

NIKU Hovedkontor  
Storgata 2,  
Postboks 736 Sentrum  
N-0105 Oslo  
Tlf.: 23 35 50 00  
[www.niku.no](http://www.niku.no)