

NIKU Tema 33

Fragmentert eller representativt?

Konstruksjonen av kulturminneverdier langs Akerselva i Oslo

Wera Grahn
Sveinung Krokann Berg
Kari Ch Larsen



Grahn, W., Berg, S.K., Larsen, K.C., 2010. Fragmentert eller representativt? Konstruksjonen av kulturminneverdier langs Akerselva i Oslo. – NIKU Tema 33:65.

Oslo, mars 2010

NIKU Rapport 33
ISSN 1503-4909
ISBN 978-82-8101-081

Rettighetshaver © Copyright Stiftelsen Norsk institutt for kulturminneforskning, NIKU.
Publikasjonen kan siteres fritt med kildeangivelse

Rapporten er ikke trykt, men er tilgjengelig som pdf-fil på www.niku.no

Kontaktadresse: NIKU, Storgata 2, 0155 Oslo
Postadresse: NIKU, P.O.Box 736 Sentrum, NO-0105 Oslo
Tlf: 23 35 50 00
Fax:23 35 50 01
Internett: www.niku.no

Forsidebilde: Fundamentet for gasstanken på Cuba, Grünerløkka.

Tilgjengelighet:	Åpen
Prosjektnr.:	1563210
Oppdragsgiver:	Riksantikvaren og Norges Forskningsråd
Faglig ansvarlig hos NIKU:	Leidulf Mydland

Forord

Denne rapporten oppsummerer resultatene fra forskningsprosjektet ” Interseksjonella kulturminneskonstruksjoner i den post-industriella staden: Akerselva”. Prosjektets overordnede målsetting er å få frem kunnskap om hva som skjer når et industriområde defineres som et kulturmiljø – til et sted å knytte historie og minne til? Hva skjer med et hverdagsmiljø når det tilskrives kulturminneverdi? Hvilke kvaliteter søkes ivaretatt og hvem sin historie er det som fortelles? Prosjektet har sitt empiriske utgangspunkt i Akerselva i Oslo, og benytter seg av et bredt sett av kilder og metoder for å komme nærmere inn på disse prosessene.

Rapporten retter seg i særlig grad mot ulike aktører i kulturminneforvaltningen, både på statlig, regionalt og lokalt nivå, men også til frivillige lag og organisasjoner samt forskere.

Prosjektgruppen er tverrfaglig sammensatt og har bestått av etnolog Wera Grahn (prosjektleder), samfunnsgeograf Sveinung Krokann Berg og arkeolog Kari Ch Larsen.

Rapporten består av fem deler: etter innledningen, som beskriver motivasjon og bakgrunn for undersøkelsen, begynner rapporten med et kapittel der vi gjør en fordypning gjennom en kvalitativ nærlesing av hva som betraktes som bevaringsverdig i et spesifikt miljø langs Akerselva, nemlig Seilduksfabrikken. I påfølgende kapittel gjør vi en overgripende analyse av hva som er bevart i hele området, etterfulgt av en undersøkelse over Akerselva i relasjon til idealet om den gode by og begrepene estetisering og parkifisering. I siste del drar vi trådene fra disse ulike innfallsvinklene sammen, og stiller spørsmål om representativitetskriteriet i denne form vil kunne utvides slik at en mer inkluderende, utvidet og bred historieskrivning skulle kunne skapes.

Prosjektet er gjennomført i 2009, med støtte fra Riksantikvaren, samt Norges forskningsråd gjennom NIKUs basisbevilgning.

Oslo, februar 2010

Sammendrag

Grahn, W., Berg, S.K., Larsen, K.C., 2010. Fragmentert eller representativt? Konstruksjonen av kulturminneverdier langs Akerselva i Oslo. – NIKU Tema 33:65.

Den här rapporten handlar om hur kulturminnen definieras och konstrueras – och vilka implikationer detta har för den nutida och framtida förståelsen av det förflutna. Området i fråga ligger längs med Akerselva i Oslo, med särskilt fokus på omdaning av området kring Seilduksfabriken och Akerselva Miljøpark. Syftet är att kartlägga de processer som är i spel inom kulturminnesförvaltningen när något pekas ut som kulturminnesvärt. Vad väljs ut? Vad lämnas därhän? Vilka konsekvenser har detta?

Ett diskursanalytiskt perspektiv i kombination med intersektionalitet och begreppsanalys har varit de rådande metodologiska och teoretiska ingångarna. Den empiriska utgångspunkten är företrädesvis plandokument, fredningsdokument, olika historiska källor och lokalhistorisk litteratur. Andra källor har varit historiska kartor och foton samt material från egna observationer och fältstudier.

Undersökningen visar hur en kulturarvsinstitutioners praktiker och diskurser såväl formar historieskrivningen och kulturminnesområdet som de antikvariska experterna själva. I fokus för den diskursiva framställningen är framför allt de fysiskt materiella lämningarna, medan berättelser och minnen om de som levt och arbetat i området försvinner ut ur historieskrivningen ju längre fram som processen fortskrider. Detta gäller i särskilt hög grad narrativen om arbetare och speciellt kvinnliga sådana. Tvärtom är det med arkitektskaran som blir tydligare och tydligare tecknad ju längre fram i bevarandeprocessen vi kommer.

När det gäller människor med annan etnisk bakgrund än den vitnorska, har de vidare nästan helt uteslutits ur diskursen, så när som på några upprepade stereotyper med rötter i ett västerländskt kolonialt tänkande. Utsuddandet av etniska markörer gäller i allra högsta grad berättelserna om industriägarna, som till stora delar hade sitt ursprung i en annan etnisk bakgrund än den vitnorska, men detta tas aldrig upp i texterna. Detta möjliggör en föreställning av Norge som en historiskt etniskt homogen nation, där den nationella självbilden både explicit och implicit är en av Norge som skapats av framgångsrika vitnorska män från samhällets elitskikt.

Sammantaget har detta som följd att endast en mycket begränsad historia skrivs, där en lika starkt begränsad samhällsgrupp tar plats som huvudrollsinnehavare. Det skapar en skev bild, där huvuddelen av det liv och arbete som försiggick på dessa platser vid industrialismens begynnelse har skurits bort. Det materiella i sig verkar ha formats till en historieskapande aktör i sig som allting kretsar kring och som influerar och påverkar omdaning av området längs Akerselva. Detta har i sin tur skapats genom en diskursiv ordning som formats av de antikvariska experterna som så att säga både skapat sin arena och sig själva som nödvändiga tolkar av byggnadernas morfologi och grammatik.

Nøkkelord: Kulturminnesförvaltning, intersektionalitet, parkificering

Abstract

Grahn, W., Berg, S.K., Larsen, K.C., 2010. Fragmentation or representativity? Construction of cultural heritage values along Akerselva in Oslo. – NIKU Tema 33:65.

This report addresses the question of what is preserved when a former industrial area is re-defined as a cultural environment, how this process takes place and what implications this has for the present and future comprehension of the past. The area in question is situated on the banks of Akerselva in Oslo, with special emphasis on two closely related localities of Seilduksfabriken and Akerselva Miljøpark. The aim of this study is to map the processes taking place in the field of cultural heritage management when something is identified as cultural heritage. The main questions are: What is selected? What is left out? Which consequences does this have?

A discourse analytic perspective has been used in combination with intersectionality and concept analysis. The empirical material has above all consisted of various kinds of official documents related to the preservation process, historical and local historical sources. Furthermore historical maps and photos have been used, as well as material from fieldwork.

The study shows how a cultural heritage institution's discourses and practices at the same time shapes the historical writing, the field of cultural heritage, as well as antiquarian experts themselves. In focus of attention in the discursive representation are above all the material remains, while the stories and memories of the people who lived and worked at these places disappear from the story the further the process of preservation proceeds. This is especially apparent with respect to the narratives linked to the working class, and in particularly the female part. On the contrary the architects become increasingly more manifest the further the process of preservation proceeds.

When it comes to people with another ethnical background than a White Norwegian, this has almost totally been concealed from the discourse, except for some instances when an echo can be heard originating from Western colonial way of thinking. The erasure of the ethnical markers are especially evident in the description of the former industrial owners, who to a large extent had their origins in another ethnical background than a White Norwegian, but this is never mention in the official texts. This enables an idea to be established of Norway as a historically ethnical homogenous nation, a place in which an image is allowed to grow of the nation explicitly as well as implicitly created of exclusively White Norwegian men belonging to the elite strata of society.

All in all this has the result that only a very limited social stratum takes the role as leading actor at the scene of story telling. A distorted image of the past is created, in which the main part of the life and work that existed at the initial stages of the industrial revolution has been left out. The material remains as such seem to have been constructed as a history creating actor, around which everything revolves. It appears to influence and affect both the transformation of the environment alongside Akerselva and how people will be able to move around in the surrounding. This in turn seems to have been created by a discursive logic designed by the antiquarian experts, who have both created their own arena and themselves as indispensable interpreters of the morphology and the grammar of the material remains.

Key words: cultural heritage management, intersectionality, parkification.

Innhold

Forord	3
Sammendrag.....	4
Abstract.....	5
1. Innledning.....	7
1.1 Om prosjektet - Hovedproblemstillinger	7
1.2. Empiri, metod og teori	9
1.3 Varför detta är viktigt.....	9
2 Seilduksfabriken – historieskrivning og kulturminnesbevaring.....	11
2.1 Inledning	11
2.1.1 Syfte og frågeställningar	11
2.1.2 Empiri og avgränsning	11
2.1.3 Teori og metod	12
2.2 Seilduksfabriken i närbild	13
2.2.1 Kort om Seilduksfabriken.....	13
2.2.2 Estetik og visualiseringsaspekter	14
2.2.3 Ariktektur, form, storlek og særskiljande praktiker	16
2.2.4 Positivismens markörer: Nummer, årtal, stilar og antikvarisk expertis	18
2.3 De diskursivt formade aktörerna	21
2.3.1 Ägarna.....	21
2.3.2 Arkitekterna	22
2.3.3 Arbetarna	23
2.3.4 De bekönade aktörerna	25
2.3.5 De etniska og nationella Andra	29
2.4 Sammanfattning Seilduksfabriken	31
3 Akerselva som kulturmiljø	33
3.1 Innledning	33
3.2 Det offisielle og autoritative bildet av Akerselva som kulturmiljø	33
3.2.1 Akerselva Miljøpark	33
3.2.2 Akerselva fra et lokalt synspunkt	34
3.2.3 Akerselva i det nasjonale bildet	36
3.4 Akerselva – fra industri til kulturmiljø	37
3.4.1. Kommunedelplan for Akerselva, vedtatt av Oslo bystyre 28.11.1990.....	37
3.4.2 Representativitet og sjeldenhet.....	39
3.4.3 Akerselva som kulturmiljø?	45
3.5 Sammenfattende betraktning	47
4 Akerselva og idealet om den gode by	48
4.1 Om estetisering og parkifisering.....	48
4.2 Akerselva som kulturmiljø og attraktivt byområde	50
4.3 Parkifisering vs industrihistorie på Seilduken	52
4.4 Sluttbemerkninger.....	54
5. Akerselva – med våre øyne	55
5.1 Implikationer – De bevarade tecknens svårleslighet.....	55
5.2 Konklusjon	58
6. Kilder	60
6.1 Referenser	60
6.2 Nett-steder	64
6.3 Andre	64

1. Innledning

1.1 Om projektet - Hovedproblemstillinger

Den här undersökningen ska ses som en kartläggning av vad som väljs ut som minnesvärt av kulturminnesförvaltningen, hur detta görs, vad de olika kriterier som lyfts fram fylls med för innehåll och vad detta resulterar i för historieskrivning. Det blir en studie av en kulturarvsinstitutions praktiker och diskurser, som visar både hur dessa formar historien, det egna området och de antikvariska experterna själva.

Detta ska ses som en fortsättning och utvidgning av projektet *Intersektionella konstruktioner av kulturminnesförvaltningen* (Grahn 2009) som genomfördes under 2008 med hjälp av Riskantikvarens FoU-medel.

Projektet är en del i en större satsning på att utveckla metoder för att nå alternativa och utvidgade historieskrivningar inom kulturminnessektorn. Utprövning av alternativa metoder är nästa steg som projektteamet har sökt nya FoU-medel hos Riksantikvaren för att kunna genomföra under 2010. Men denna rapport behandlar alltså steget innan, då det sker en professionell kulturminnesidentifiering, och olika värden tillskrivs objekt, anläggningar och miljöer längs Akerselva.

Mycket lite djupgående forskning existerar idag med huvudfokus på hur den samtida kulturminnesförvaltningen formar såväl förståelsen av historien, vems historia som skrivs, förståelsen av det egna området, som den egna rollen och där en intersektionell¹ medvetenhet artikuleras. Hittills har endast ovan nämnda studie som berör norska nutida förhållanden återfunnits (Grahn 2009). I svensk kontext ligger två arbeten nära detta tänkande. År 1999 gjordes en Statens offentliga utredningar (SOU 1999:18) på detta tema och år 2009 skrevs en masteruppsats i ämnet (Myrin 2009).

Förra studien *Intersektionella konstruktioner av kulturminnesförvaltningen* (Grahn 2009) som analyserar Riksantikvarens fredningar från 1998 och elva år framåt, visar att fredningarna framför allt lyfter fram en mycket begränsad grupps kulturminnen, där framför allt välbeställda välutbildade vitnorska² män skapas som historiska aktörer.

Det här blir problematiskt inte minst sett utifrån kulturarvets demokratiska funktion, det vill säga allas rätt att kunna identifiera sig och tillgodogöra sig kulturarvet. Kulturarvets demokratiska funktion har sin grund i internationella dokument, som t ex UNESCO:s konvention för kulturell mångfald (2005) och Europarådets FARO-deklaration (2005), som i sin tur har sin grund i FN:s deklaration om mänskliga rättigheter. Här förutsätts kulturarvet omfatta en större representativitet än den begränsade grupp som återfanns i ovan nämnda studie. Denna aspekt uppfattar vi som förhållandevis underkommunicerad och sparsamt utvecklad i norsk kulturminnespolitik och förvaltningspraxis.

Representationsbegreppet är centralt i många styrdokument som reglerar området. Det är däremot inte alltid tydligt definierat och verkar stundom svårt att operationalisera i praktiken, vilket t ex explicit framgår i Riksantikvarens skrivningar i *Riksantikvarens översikt över kulturminneförvaltningens kunnskapsbehov 2005-2009* (Riksantikvaren 2004):

¹ Ett intersektionalitetsperspektiv undersöker och synliggör hur flera olika maktordningar är sammanflätade, i detta fall kön, klass, etnicitet och nationalitet, där vissa kombinationer privilegieras medan andra underordnas i den offentliga kulturminnesdiskursen. För mer om intersektionalitet se sektion 2.1.3.nedan.

² Se kapitel 2 för mer om detta begrepp.

Det er også behov for å klarlegge hva uttrykket representativitet innebærer i det praktiske kulturminnevernet, siden representativitet ikke eksisterer i kraft av seg selv men kun i relasjon til noe annet.

Detta gör det relevantt att särskilt utforska representativitetskriteriets dimensioner i det här sammanhanget.

Projektets överordnade målsättning är att få fram kunskap om vad som sker när kulturminnen definieras och konstrueras och hur detta sker? Vilka kvaliteter blir tillvaratagna och vems historia är det som berättas?

För att belysa dessa problemställningar har vi valt att ta utgångspunkt i industriområdet omkring Akerselva i Oslo. Här finns industrihistoria från en lång tidsperiod och med varierande verksamheter. Akerselva har historiskt sett varit helt avgörande för Oslos utveckling. Kristianias industriella revolution bidrog till att forma den moderna staden och den störste växten skedde längs Akerselvas stränder och forsar. De många forsarna gav kraft till kvarnar, senare också sågar och till slut till fabrikena. Älven spelade en central roll under industrialiseringen och den tidigaste industrin låg här. Innan elektriciteten blev tagen i bruk, måste fabrikena anläggas i närheten av älvar. Älven är också viktig som strukturerande element för staden efter industrialismen – både fysiskt och socialt – och är gärna använd som den symboliska gränsen mellan ostkant och västkant även om den reella gränsen kan spåras annorlunda. Här finns också bostäder och annan infrastruktur.

Området anses i dag som en viktig kulturmiljö, men också som rekreativsområde för stadens befolkning. Under de senaste åren har området varit ett viktigt transformationsområde för stadsutveckling i Oslo. Sammantaget sett ger detta en god utgångspunkt för att kunna belysa viktiga problemställningar i detta projekt på ett intressant och relevant sätt. Det finns mycket litteratur och kunskap om Akerselva och miljön omkring – allt från folkliga sånger och dikter, filmer och stadsvandringar till förvaltningsstrategier och forskningsundersökningar. Akerselva utgör både historiskt sett, och i dag, ett viktigt vardagslandskap för en stor del av Oslos befolkning – både i form av att vara arbetsplats, bomiljö och rekreativsområde. Området är i dag mycket använt, känt och värdesatt av många, och detta gör det ytterligare intressant och relevantt att gå närmare in i de historieskapande och -formande processerna omkring Akerselva som kulturmiljö. Projektet tar utgångspunkt i följande överordnade forskningsproblemställningar:

- Hur representeras, konstrueras och förmedlas det industriella kulturarvet och vilka konsekvenser har detta?
- Vilka värden och sociala kategorier flätas samman och iscensätts i den kulturella imaginära föreställning som byggs upp med hjälp av den nutida officiella historieskrivningen?
- Hur sker detta och vilka faktorer samverkar? Vem är aktörerna? Hur samhandlar dessa?
- Vad resulterar detta i när det gäller den konkreta kontexten – men också i förhållande till en generell samhällsnivå?

Rapporten inleds med ett kapitel där en fördjupad kvalitativ närläsning görs av vad som har betraktats som bevaransvärt i en specifik miljö längs Akerselva, nämligen Seilduksfabriken. Följande kapitel utgör en övergripande analys av vad som bevarats i hela området, varefter en betraktelse över Akerselva görs i relation till idealet om den goda staden och begreppen esteticering och parkificering. Rapporten avslutas med ett kapitel där de olika delarna förs samman, med fokus på vilka implikationer detta har för kulturminnesförvaltningens aktörer, historieskrivningen och samhället i stort.

1.2. *Empiri, metod och teori*

Vi har valt fallstudier som infallsvinkel för att förstå mer omkring processerna knutna till kulturell konstruktion av kulturminnen, i synnerhet urvals- och formningsprocesser knutna till den fysiska miljön. Som metodisk infallsvinkel baserar vi oss på en rad olika källor och analytiska strategier. De olika metoder och teorier som har använts kommer mer utförligt att beskrivas i anslutning till vart och ett av kapitlen.

Huvudkällorna i undersökningarna har bestått av plandokument, fredningsdokument, olika historiska källor och lokalhistorisk litteratur. Andra källor har varit historiska kartor och foton samt material från egna observationer och fältstudier. Mer om vilken empiri och hur den använts kommer också att tas upp mer i anslutning till vart och ett av kapitlen. Källsökning och materialinsamling blev avslutad den 1 oktober 2009.

1.3 *Varför detta är viktigt*

Berättelser om det förflutna skapas i ett samhälle på många olika sätt. Det kan till exempel handla om historia formad i läro- eller faktaböcker, filmer, skönlitteratur, tidningsartiklar, musik etc. En del av de berättelser som skapas blir betraktade som sagor, myter och fiktioner, medan andra blir uppfattade som mer trovärdiga och "sanna". Det sistnämnda gäller särskilt de historier som officiellt blir länkade till samhällsinstitutioner av skilda slag, som dem som återberättas av kulturarvsinstitutioner som kulturminnesförvaltningen.

De berättelser som formats av institutioner som kulturminnesförvaltningen bär alldeles en speciell aura som sprider ett starkt sken av auktoritet och tillförlitlighet kring sig (se t ex Hooper-Greenhill 2000:151; Desai & Thomas 1998:1; Grahn 2006:64). Här tror sig besökaren/läsaren inte sällan möta historier med en kvalitetsstämpel som verkar garantera ett noggrant och väl övervägt urval som säkerställer att det viktigaste som hänt verkligen blir inringat.

En viktig del för förståelsen av detta, är kulturminnesförvaltningens uppkomst i slutet av 1800-talet och början av 1900-talet. Med detta är de tydligt förankrade i och utgör i sig en förlängning av det moderna projektet, där nyckelord som "objektivitet", "rationalitet" och "absolut sanning" varit vägledande (jfr Hooper-Greenhill 1992; Bennett 1995; Amundsen & Brenna 2003). Detta verkar vara en uppfattning som även fortsatt i hög grad är levande (jfr Adolfsson 1987; Porter 1996; Bohman 1997).

Det här gör det kanske alldeles särskilt viktigt för kulturminnesförvaltningen att noga överväga de val och de grundpremissor som utgör basen för verksamhetsfältet. Som representant för det officiella formar dess röst den maktordning som kommer att gälla i samhället. Detta innebär samtidigt att en extra viktig forskningsfråga för dem som studerar det här fältet blir just att undersöka de grundläggande värden som knyts till de delar av det förflutna som valts ut som särskilt minnesvärda.

Kulturminnesförvaltningens historiekonstruktion är väsentlig att undersöka inte minst i ljuset av den höga trovärdighet dessa institutioner oftast åtnjuter, som tidigare nämnts. Men kulturminnen och miljöer är inte givna och neutrala, utan alltid ideologiskt och normativt laddade (se t ex Said 2000:185; Richardson 2007:26; Smith & Waterton 2009:29). Beroende på vad som väljs ut och hur detta representeras kan de antingen privilegiera en hegemonisk ordning eller öppna upp för alternativa ordningar. Dessa berättelser blir vanligen på ett obemärkt sätt en del av vår gemensamma förståelse av vad vårt samhälle är, vilka berättelser, vilka händelser och vilka människor som är viktiga att minnas. Det sätt på vilka

dessa berättelser utformas utgör en viktig pusselbit i förståelsen av hur både individuella och kollektiva identiteter skapas.

De platser och kulturminnen som väljs ut kan ses som inritade på ett samhälles gemensamma kartor över sociala rum, där de antingen kan skapa och förstärka en känsla av samhörighet, delaktighet och utgöra en plattform för identifiering eller kan skapa det motsatta, d v s en känsla av utanförskap och alienation för dem som inte finns med. Kulturminnen är med andra ord aktiva delar i processer som befämjar social inklusion och exklusion och kan i ett öppet samhälle ha en funktion som främjar demokratiska krafter.

Konstruktionen av kön, klass, etnicitet och nationalitet är viktiga parametrar i nämnda inklusions- och exklusionsprocesser. Hur dessa sociala kategorier är kombinerade och om och hur de skrivs in i kulturminnesdiskursen kan vara avgörande för möjligheten till utveckling av såväl kollektiv som individuell identitet som antingen lägger grunden för känslan av tillhörighet eller utanförskap.

Det här är oerhört väsentligt för alla som jobbar inom kulturminnessektorn att se och förstå sin egen roll i dessa processer. Den här rapporten vill inte peka ut enskilda samhällsinstitutioner eller individer, utan syftet är att lyfta fram rådande tankemönster som många inom denna sektor verkar vara delaktiga i. Det handlar alltså i första hand om att synliggöra de självklara och "naturliga" antaganden som förefaller ligga till grund för verksamheten, det som är så givet att det sällan ifrågasätts, för att öka reflektionen kring de processer som är i spel inom denna sektor. Samtidigt är det viktigt att komma ihåg att det inte är osynliga krafter i form av anonyma institutioner och system i sig som bestämmer vad som ska räknas som kulturminnen eller inte, utan människorna som jobbar inom detta. De avgör vad som ska inkluderas och vad som ska exkluderas. Det innebär att de också har ansvar för vilka grupper av människor som känner sig inneslutna eller uteslutna ur den kulturella kulturminnesgemenskapen.

2 Seilduksfabriken – historieskrivning och kulturminnesbevaring

2.1 Inledning

2.1.1 Syfte och frågeställningar

Detta kapitel har som syfte att synliggöra vilka berättelser om dåtiden som levandegjorts i den kulturminnesförvaltningsdiskurs som omgärdar en del av Akerselva i Oslo, nämligen området kring Seilduksfabriken med utblick även på några andra relevanta exempel längs älven, för att därigenom synliggöra vad som läggs in i representativitetskriteriet. I den här delen görs med andra ord till skillnad mot i de senare delarna en närläsning av ett begränsat område längs Akerselva. Här kommer också några olika förståelser av de diskurser som kan iakttas att läggas fram. Frågeställningar som det funnits utrymme för att besvara i denna del är:

- Vad sker: Vad är det som valts ut? Vilka värden och sociala kategorier flätas samman och iscensätts i den kulturellt imaginära föreställningen som byggs upp i de officiella texterna?
- Hur sker detta: Vilka faktorer samverkar? Vilka är aktörerna? Hur samhandlar de?
- Vilka implikationer har detta: Vad resulterar detta i när det gäller den konkreta kontexten, men även på en generell samhällsnivå?

2.1.2 Empiri och avgränsning

Den huvudsakliga empiriska utgångspunkten utgörs av de officiella dokument där grunderna uttrycks för vad som ska bevaras och hur området ska regleras när det gäller Seilduksfabriken. Dessa är: **1.** Prosjektrapport nr 8 1987. Fossveien 24 "Seilduksfabrikken" (Byantikvaren 1987a) som är ett förarbete inför regleringen av området; **2.** Prosjektrapport nr 8b 31 mars, 1990, (Byantikvaren 1990a) vilket är en fördjupning av prosjektrapport nr 8; **3.** Kommunedelplan Akerselva Miljøpark, Bestemmelser og retningslinjer for plan- og byggesaksbehandling, denna beslutad av Oslo bystyre den 28 oktober 1990 (Oslo Bystyre 1990).; **4.** Kulturminner langs Akerselva, (Abrahamsen et al 1991) som är en uppsummerande bok om de kulturminnen³ som existerar längs Akerselva, utformad som en vandringsguide. Därutöver har andra styrdokument för kulturminnesförvaltning studerats som t ex Kulturminnevern i Oslo Bystyremelding 4/2003 (Bystyret 2003).

De här dokumenten är av lite olika karaktär och riktar sig till skilda målgrupper. Gemensamt är att de är författade av antikvariska kulturminnesexperter. De tre första är riktade till en mer begränsad publik som förutom andra antikvariska experter består av en kärntrupp av medarbetare inom den offentliga förvaltningen, privata entreprenörer o s v. Den sistnämnda är däremot riktad mot en bredare allmänhet. Utöver att framför allt den sista skriften skapar en offentlig bild och gör gränsdragningar för vad som betraktas som viktigt ur det förlutna, så synliggör särskilt de förstnämnda dokumenten konstruktionen av den antikvariska självförståelsen. En medvetenhet om det sistnämnda är avgörande för att kunna skapa en reflexiv kunskapsbas och en arena för utveckling av verksamheten inom kulturminnesförvaltningen.

³ Vi har valt att här hålla fast vid den norska benämningen kulturminnen eftersom detta är den rådande terminologin i Norge, fast rapporten delvis är skriven på svenska där kanske snarare byggnadsminne skulle vara ett mer korrekt begrepp.

Dessutom har ett mindre fältarbete genomförts vid arbetets inledning, med en vandring längs Akerselva, varvid området studerats och fotograferats. Detta som ett led för att inringa ett område att fokusera på.

I ljuset av att tidigare forskning pekat på förhållandet att underordnade gruppers kulturarv tenderar att inte inkluderas i de officiella kulturminnesberättelserna (se t ex SOU 1999:18; Grahn 2009, Myrin 2009) gör det extra intressant att djupstudera just Seilduksfabriken eftersom det under lång tid var en arbetsplats för en av de underrepresenterade grupper som SOU 1999:18 pekade ut när det gäller just det industriella kulturarvet, nämligen en kvinnodominerad sådan. Valet av Seilduksfabriken grundas vidare på att det rör sig om ett väl avgränsat geografiskt område som utgjort ett viktigt nav i Oslos industrihistoria. Särskilt det sistnämnda ökar sannolikheten för att ett rikhaltigt empiriskt material existerar. Seilduksfabriken räknas också som den bäst bevarade industrireläggningen innanför Akerselva Miljøpark, vilket också gör det fruktbart att studera just denna miljö.

Den rådande diskursen kring Seilduksfabriken – med de dominerande begrepp och uttryck som används – ska inte nödvändigt ses som exklusivt gällande för enbart detta fall, utan ingår i en mer vittomfattande diskurs som används inom detta fält. Det innebär att de iakttagelser och slutsatser som kommer att göras i det följande även kan sägas ha överföringsvärde till fältet i stort.

2.1.3 Teori och metod

Eftersom den här delstudien framför bygger på skriftliga källor som empiriskt material, gör det diskursanalys till ett särskilt lämpligt val för att synliggöra vilka berättelserna om det förflutna som privilegierats. Diskurs ska här förstås som det rådande – hegemoniska – sättet att tala om något – i det här fallet det rådande sättet att tala om dåtiden inom den officiella kulturminnesförvaltningen, såsom det artikuleras i de dokument som grundlägger den offentliga regleringen av området kring Seilduksfabriken i Oslo. Med hjälp av diskursanalys kommer med andra ord kulturminnesdiskursen att ringas in och benas upp för att synliggöra hur den format området.

Diskursanalys som metod ska ses som en dekonstruktion av de förgivet tagna strukturer som styr ett område (se t ex Winther Jørgensen & Phillips 2000:56), dvs att undersöka hur de texter är sammansatta som utgör den självklara och "naturliga" grunden för det som betraktas som minnesvärt vid området kring Seilduksfabriken.

Det är viktigt att hålla i minnet att diskursanalys inte går ut på att fastställa hur världen "egentligen" är eller vad diskutera vad människor "egentligen" menar. Det handlar alltså inte om att försöka fastställa vad som är "rätt" eller "fel", "sanning" eller "osanning". Diskursanalys går däremot ut på att analysera det som sagts eller skrivits och se vilka mönster som återkommer i materialet och att undersöka vilka sociala konsekvenser diskurserna får (Winther Jørgensen & Phillips 2000:28). Det är alltså återkommande mönster i talet om Seilduksfabriken som jag kommer att undersöka närmare här.

Ytterligare en anledning till att vi i den här rapporten har valt att fokusera just på diskursanalys, är att flertalet av de texter vi hitintills tagit del av som producerats av och inom kulturminnesförvaltningsapparaten inte i någon högre grad tycks återspegla förståelse av betydelsen av den språkliga vändningen (se t ex Rorty 1967). Den språkliga vändningen innebär att fokus sätts på språket som förstås som det medium vi betraktar och beskriver omvärlden genom. Språket ger mening åt världen. Det sätter gränser för vad vi överhuvudtaget kan förstå och formar vår uppfattning om omvärlden. I det här fallet kan språket sägas sätta upp ramarna för vad vi förstår som kulturminnen och vad som är det väsentliga och mest minnesvärda för hågkomst från detta fält. Fältet ligger så att säga inte och väntar på att kulturminnesexperten ska komma och upptäcka och avkoda det, utan språket formar föreställningen om vad fältet är.

Att förstå vidden av språkets inverkan för vår förståelse utgör en av grundbultarna inom den poststrukturalistiska tankeströmningen som kommit att dominera de samhällsvetenskapliga och humanistiska vetenskaperna under 1900-talets andra hälft och 2000-talet. Att ta till sig och försöka förstå implikationerna av detta synsätt är en förutsättning för att kunna skapa en reflexivt och komplex kunskapsbas inom kulturminnesförvaltningens fält.⁴

Diskursanalys kommer i denna del av rapporten att kombineras med ett annat perspektiv, nämligen intersektionalitet. Att anlägga ett intersektionalitetsperspektiv innebär att sammanflätningen av flera olika maktordningar studeras. Kön/genus är en viktig utgångspunkt men inte den exklusiva, utan även klass, etnicitet och nationalitet etc är väsentliga. Dessa samverkar och skapar hierarkiska maktrelationer, där vissa sammansättningar tilldelas högre samhälligt värde än andra som tillskrivs ett lägre värde. Hur de här sociala kategorierna samverkar och är konstruerade är viktigt att undersöka. Väsentligt här är fokuseringen på att identiteter alltså inte skapas utifrån en enda social kategori, utan formering försiggår i skärningspunkten mellan olika maktordningar. Det är viktigt att undersöka hur olika maktordningar samverkar och förstärker en underordning eller överordning på olika nivåer i samhället. Det är en nyckel till förståelse av maktens verkningar.

Ett intersektionalitetsperspektiv kan med andra ord synliggöra, kritiskt granska och fördjupa förståelsen av hur sociala kategorier som t ex kön, klass, etnicitet och nationalitet är inskrivna och sammanflätade i de berättelser som skapas inom denna sfär. Det här perspektivet är alltså fruktbart att använda för att undersöka vilka identiteter som produceras, reproduceras och premieras på olika nivåer i samhället och hur detta sker. Ofta upplevs de processer som är i spel som så naturliga och självklara att de sällan ifrågasätts och förblir därför osynliga. Det är just detta som gör dem så effektiva och gör att de kan bestå över lång tid. Med ett intersektionalitetsperspektiv kan en fördjupad förståelse av dessa processer och dess konsekvenser nås.

Det är väsentligt att analysera kulturminnesförvaltningen inte minst därför att detta kan tillföra kunskap och höja medvetandenivån om den konstruktion av identiteter som sker på en strukturell representationsnivå. Här återfinns en viktig del i förståelsen av de samhällsgemenskapande processer som formar föreställningarna om vad Norge och norskhet är, men här synliggörs även en självförståelse av dem som arbetar inom fältet. Kulturminnesdiskurserna blir både en slags indikatorer för att identifiera de gemensamhetskapande idealbilderna av nationen och en potentiell källa till ökad reflexivitet för de antikvariska experterna själva.

2.2 Seilduksfabriken i närbild

2.2.1 Kort om Seilduksfabriken

I arbetet med kommunalplanen för Akerselva miljøpark blev Seilduksfabriken framlyft som det bäst bevarade och intakta industrianläggningarna innanför Akerselva miljøpark (Abrahamsen et al 1991:90). Idag är Konsthögskolan förlagd till detta område. Här bör vi alltså idag kunna finna de bäst bevarade spåren av tidigare arbete och liv som finns kvar på området.

⁴ Det är också ett villkor för att på ett djupare plan kunna diskutera och vidareutveckla synen på materialitetens betydelse inom denna sfär och dess relation till socialitet (se t ex Haraway 1992; Latour 1993; Barad 2007), vilket det inte finns utrymme för att göra ingående inom ramen för detta projekt. Däremot kommer vi att antyda några möjliga förståelser av det materiella som aktör med inspiration från Science and Technology Studies (STS) fältet.

Seilduksfabriken uppfördes 1856 och öppnade 1959. Den var en av de tidigaste textilfabrikerna, och spelade en stor roll för det omkringliggande området som helhet. Med textilindustrin kom kvinnorna in på den avlönade arbetsmarknaden på ett helt nytt sätt och de dominerade ofta arbetsstyrkan. På Seilduksfabriken var år 1879 hela 80 procent av arbetsstyrkan kvinnor – 400 kvinnor av de totalt 500 anställda. Detta verkar ge en helt unik möjlighet att lyfta fram en grupp vars kulturarv hitintills inte tillskrivits nämntvärt värde (se t ex SOU 1999:18; Grahn 2004, 2006, 2009, Losnedahl 1993). Hur denna aspekt tas tillvara i de skriftliga dokumenten kommer att beröras lite längre fram.

Låt oss först undersöka vad det generellt sett är som anses göra denna fabrik värd att värna om. Vad är det som viktläggs som bevaransvärt?

2.2.2 Estetik och visualiseringsaspekter

Estetik och visualisering har varit speciellt centrala aspekter vid omdaningen av hela området Akerselva Miljøpark. Andra kriterier som t ex kulturhistoriskt och identitetsvärden finns visserligen också omnämnda med tas upp längre ner i raden och ges inte lika tydligt innehåll någonstans i dokumenten. Att tonvikten läggs på estetik och visualisering gäller även i särskilt hög utsträckning området kring Seilduksfabriken, men som kommer att visas nedan är detta även ett centralt drag överlag i materialet. Dessa aspekter kommer här att analyseras lite mer detaljerat än vad som kommer att göras längre fram i förhållande till de fysiska spåren av industriverksamheten.

Vad som läggs i begreppet estetiskt värde utvecklas aldrig fullt ut i texterna, utan verkar vara ett självskrivet nyckelord inom detta fält. Som framhållits ovan behöver det inte innebära en enkel fokusering på "det sköna", utan i relation till industriarvet kan skönjas två motstridiga huvudriktningar: en som förespråkar en upprepning, upprustning och införande av grönområden och en annan som vill bevara det rostiga och industriella intrycket (Storm 2008:73f, jfr även 4.1 nedan). Relationen till det byggda kulturarvet verkar sträva i den förstnämnda riktningen, i likhet med omdaningen av det kringliggande området, vilket kommer att utvecklas mer längre fram nedan. Visserligen accentueras en vilja att bevara "ursprungliga" detaljer, men inte i kombination med att lämna det i ett "rostigt" nedslitet skick. Tvärtom förespråkas en upprustning och rehabilitering, i kombination med ett tillbakaförande av skilda element till ett äldre datum som reflekterar industrialismens epok. Text ska utsidan av fönstren på Seilduksfabriken som inte är original bytas ut till stålfönster av den typ som från början fanns på byggnaderna, men tillåts på insidan vara mer funktionellt utformade för dagens behov. Det estetiskt tilltalande verkar med andra ord vara det synbart gamla i nyskick.

Det mest karaktäristiska är att det estetiska värdet knyts så starkt till det som är synligt. Estetik och synlighet är återkommande aspekter i alla offentliga dokument som ligger till grund för regleringen av området. Redan i det första förarbetet till reglering *Prosjektrapport nr 8* (Byantikvaren 1987a) tydliggörs det diskursivt att det är det estetiska värdet som privilegierats och först och främst ligger bakom strävandena att bevara Seilduksfabriken. Detta dokument fungerar alltså som första steget i regleringsprocessen av området kring fabriken.

Estetiken är det första som lyfts fram som sakförhållande som gör det viktigt att bevara Seilduksfabriken när bevarandevärdena preciseras och börjar räknas upp (Byantikvaren 1987a:14). I det här sammanhanget knyts det estetiska värdet uttryckligen retoriskt starkt samman med visuella aspekter. Fabriken är nämligen, anges det i detta stycke, väl synlig, text från västra sidan av älven. Särskilt synlig är också Spinneribyggnaden. Estetik och visualitet knyts alltså samman och går hand i hand. Detta är alltså det första i en rad av flera uppräknade värden som vi återkommer till senare.

Som nämnts utvecklas inte nämnvärt de bevarandevärden som lyfts fram i samband med att de räknas upp, men utifrån beskrivningar av området som görs på sidorna som föregår den formella uppräkningsen fylls det estetiska med mening och här kommer det attraktiva, tilltalande och vackra in. Här talas det om praktbyggnader, som speglar det nya industriborgerskapets självsäkerhet och ideal. Här omtalas de storslagna industriella byggnaderna som de första profana konstruktioner som kan mäta sig med kyrkor.

Vikten av det visuella framgår också i det följande dokumentet *Prosjektrapport 8B* (Byantikvaren 1990a). Även denna skrift har diskursivt privilegierat synintrycken. Utsikten mot forsen och långt bort belägna landmärken beskrivs. Hur bebyggelsen markerar sig som viktiga landskapselement betonas. Från Akerselvas västra sida ser man byggnaderna. Byggnaderna framträder, trapphus och tillbyggnationer markerar sig med tornmotiv. En plåtå för utsikt över området ska vidare etableras, med utblick över Seilduksfabriksområdet, ned mot hamnen, mot älven och Gamle Aker Kirke.

Den visuella betydelsen är ett centralt tema som går igen och verkar förstärkas i de skilda dokumenten ju längre fram i tiden processen fortlöper och kan sägas verkligen excellera i det sista beslutande dokumentet som togs av Bystyret (Oslo Bystyre 1990). Utsikten, utsiktsplatser och siktlinjer framstår som nyckelord som binder samman den här texten. Utsiktsplatser ska säkras och siktlinjerna ska vara öppna. Den offentliga tillgängligheten till utsiktsplatser är särskilt viktig att garantera. Dessa nyckelord återkommer på var och varannan sida i dokumentet. På de flesta kartor finns utsiktsplatser markerade och den tillåtna maxhöjden på ny bebyggelse är angiven. Nyanläggningar sägs vidare bör inte skugga eller skymma vyn. Olyckliga skugg- eller rumsvinklar bör undvikas. Kravet på fri utsikt går till och med så långt att ett daghem föreslås flyttas för att säkra den fria sikten ner till älven (Oslo Bystyre 1990: 28).

I Byrådets reguleringsplan (Byrådet 2000) utvecklas tankarna särskilt kring estetiken. Det som är exteriört väl synligt verkar vara viktigast att bevara. Pipor, vattenintag, skenor o d som syns från utsidan är exempel på detta. Det som sticker ut och markerar sig på något sätt. Som redan framhållits ovan kan detta ses som uttryck för en allmän tendens att just skapa ett "fasadarv" av det som sparas för framtiden (Palmqvist 1998, Isacson 2009:131). Ett yttre skal skapas alltså med en utsida som förväntas förmedla industrihistorien.

Det kan vara intressant att kontrastera det som ska synliggöras med det som bör förbli osynligt. Det som inte ska synas är t ex de fönster som ska kunna fungera som varuintag, tekniska anläggningar som antenner, ventilationsanläggningar, kabelfästen, skyltar, stolpar och reklamrättningar. Dessa ska inpassas så de inte stör helhetsintrycket. Vidare ska också bilar och parkeringsplatser hållas utanför synfältet i görligaste mån kring Seilduksfabriken. Ett underjordiskt garage ska byggas som kommer att dölja fordonen. Seilduksfabriken ska så att säga skyddas från synlig beblandning med bilar.

Paradoxalt nog kommer bilar och korttidsparkering att tillåtas vid Foss skola som ligger alldeles intill Seilduksfabriken. Det innebär i praktiken att byggnaderna, men däremot inte barnen skyddas mot biltrafik. En önskan om att bevara ett ålderdomligt intryck av Seilduksfabriken uttrycks som grund för detta. Inte ens den underjordiska parkeringsanläggningen får bryta den nuvarande terrängens profil, utan ska i princip lämna markens kontur oförändrad. På ett abstrakt plan skulle denna vilja att skapa ett intryck av en exteriör oföränderlighet kunna ses som ett försök till osynliggörandet av tiden från utsidan.

Betoningen av det estetiska och visuella som kommer till uttryck i rapporterna är inte på något sätt en ny tanke inom kulturminnesförvaltningen, även om det delvis getts förändrat innehåll. Den estetiska och visuella dimensionen är en betydelsefull tanke som har varit framträdande redan i ett tidigt skede av kulturminnesförvaltningens historia och framgent (Sætren 2002; Christensen 2007:145ff; Grahn 2009). Som tidigare diskuterat är det

emellertid inte självklart vad som betraktas som estetiskt, vackert och attraktiv, utan detta är bundet till olika kulturer, tider och grupper. Det som i en tid betraktas som vackert är inte nödvändigtvis detsamma vid en senare tidpunkt, i en annan kultur eller för medlemmar i en annan gruppering. Ett exempel från norsk kulturminnesförvaltning är den förändrade syn på byggnaderna kring Karl Johan som Arne Lie Christensen tar upp, där det som ansetts vara vackert i en tid blir betraktat som ett märkligt val vid ett senare skede (Christensen 2007, jfr även Sætren 2002 och Storm 2008).

Att det estetiska och visuella haft en sådan stark ställning inom kulturminnesförvaltningen kan på ett plan förstås som resultatet av att kulturminnesförvaltningen allt sedan starten i slutet på 1800-talet har dominerats av en elitgrupp av arkitekter och konsthistoriker som värnat och reproducerat just värden som estetik och visualitet (se t.ex. Myklebust 1994; jfr även Arcadius 1997a, 1997b). De har så att säga främjat den egna gruppens värderingar om vad som ansetts vara vackert och sevärt och upphöjt dessa till "naturliga" utgångspunkter och kriterier för värn. De här utgångspunkterna verkar vara så starka att skyddet av dessa värden inte sätts in i en större samhällelig kontext som t ex att relateras till och vägas mot värdet av skyddet av barn.

På ett annat plan kan den starka betoningen av dessa värden förstås som ett uttryck för kulturminnesförvaltningens starka länkar till det moderna projektet. Under slutet av 1800-talet och början av 1900-talet då kulturarvsinstitutionerna som vi känner dem idag formades – inklusive kulturminnesförvaltningen – så antogs metoder och synsätt som varit bärande inom de naturvetenskapliga fälten som ett led att vetenskapliggöra och legitimera de humanistiska och samhällsvetenskapliga fälten. Inom naturvetenskaperna har det visuella tidigt haft betydelse som bevis och belägg för att något är sant, inte minst vetenskapshistoriskt. Shapin & Schaffer (1985) har beskrivit hur observationer skapas som avgörande bevis redan på 1600-talet av Robert Boyles som bildade skola för konstruktionen av naturvetenskapliga faktum, på ett sätt som fortfarande har stark bäring inom framför allt de experimentbaserade vetenskaperna. Åskådarna kunde intyga med sina synintryck som bevis att t ex något så osynligt som vakuum existerade, när de bevittnade smådjurs kvävning i Boyles vakuumpump.

Synintrycken har alltså vetenskapligt privilegierats under lång tid. Här skulle man kunna se en koppling till kulturminnessektorns starka betoning av det visuella. Att lyfta fram synen och de synliga intrycken som en viktig källa till kunskap blir en självklar metod som ett led i att vetenskapliggöra kulturminnessektorn. Denna de synliga bevisens ordning verkar alltså utifrån ovan genomförda genomgång vara en länk som tycks sträcka sig ända in i nutiden.

Det visuella, seendet, de synliga intrycken är en viktig del i den västerländska kulturen och har stor betydelse för hur kunskap produceras i en modern kunskapsregim (Haraway 1991). Det som blir utvalt att betraktas av blicken blir också betraktat som trovärdig kunskap. Praktiker som lyfter fram det visuella skapar på detta sätt så att säga verklighetsförståelser (jfr Åsberg 2005:75). Detta gäller i allra högsta grad även en praktik som kulturminnesförvaltningen. Här skapas förståelser av vad som är historiskt viktigt och minnesvärt. Detta är en essentiell tanke att ha med sig i det följande och särskilt när vi längre fram kommer in på vilka aktörer och vilka identiteter som lyfts fram.

2.2.3 Arkitektur, form, storlek och särskiljande praktiker

Ett annat värde som tillskrivs Seilduksfabriken i sin helhet är det arkitektoniska värdet. Det anges som nummer två i den uppräknings av värden som redan görs i den första projektrapporten (Byantikvaren 1987a). Innebörden i begreppet arkitektoniskt värde utvecklas inte heller särskilt i detta textsammanhang – i likhet med det estetiska värdet – men kommer ändå till uttryck på andra platser i de olika dokumenten.

Byggnaderna på Seilduksfabriken anges, som redan framhållits, vara praktbyggnader som också speglar borgerskapets ideal och vilja att markera sin status i stadsformen. Särskilt i formspråk och materialbruk kommer statusbygget fram, bland annat genom bruk av böjda fönster och tegelsten. Men även storleken på byggnaden framhålls som väsentlig. Seilduksfabriken var en av sin tid den största byggnaden näst Slottet, vilket texten återkommer till och detta upprepas också i andra dokument som gått igenom. I ett senare dokument beskrivs fabriken också som den största och mest imponerande industrianläggningen i hela Norden. Fabriken anges även som redan omtalats vara en av de få profana byggnader som konkurrerar om uppmärksamhet med landets kyrkor. Själva arealen av fabriksområdet omtalas också som stor. Särskilt utmärkande för textilindustrins byggnader anges dessutom vara att de är höga. Detta framhävs även i de övriga dokumenten där väggarna just beskrivs som massiva och höga, med höga gavlar som vänder sig ut mot älven. Seilduksfabriken anges vidare var bevaransvärd för sina varierande formers skull bland byggnaderna sammantaget. Med hjälp av en enhetlig materialanvändning och fasadutformning hålls byggnadsmassan ihop, där de röda tegelstenarna markerar denna enhet särskilt tydligt. Här finns ursprungliga detaljer bevarade och att fabriken har en bevarad prägel av industrianläggning (Byantikvaren 1990a:6).

Arkitekturen på Seilduksfabriken anges vidare ha varit banbrytande för just den här tegelstens arkitekturen som växte fram i Norge från mitten av 1800-talet. Bland annat har den inspirerat det arkitektoniska utformandet av flera intilliggande byggnader. Foss skola är en av dem som ligger strax bredvid och som beskrivs som monumental och imponerande. Skolan sägs ha varit den största på sin tid och därtill den mest påkostade. Pauluskyrkan är en annan intilliggande byggnad som omtalas som en fin anläggning.

Diskursivt sammanlänkas alltså Seilduksfabriken arkitektoniskt med framför allt de högre samhällsskikten, vars smak och preferenser tar sig uttryck i stora, påkostade, höga byggnader med varierad form.

Men det arkitektoniska inflytandet slutar inte bara vid ett historiskt inflytande utan sträcker sig även in i framtiden. All ny bebyggelse som planeras i området bör nämligen formmässigt anpassa sig till Seilduksfabrikens arkitektur. Här gäller det att förhålla sig till den äldre arkitekturen även för dagens planerare. Det viktiga här verkar vara att ta fram en särpräglad karaktär som gör området till något speciellt, samtidigt som det gäller att förhålla sig till existerande arkitektur för att bilda den bästa möjliga helhet av området. Här blir det tydligt att materialbruk, fasaduppdelning och färganvändning är viktiga element i denna strävan. Särskilt viktiga formmässigt är spår (trallebaner), vattenintag, pipor och murar och liknande.

Men samtidigt som likheter och helhet betonas så finns här ett skillnadsskapande inbyggt. Det är kontrasterna som bör bevaras. Seilduksfabriken kontrasteras med annan förindustriell arkitektur som finns i närområdet. Förindustriella byggnader med en mer agrar betoning som Schultzehaugen särskiljs till exempel från Seilduksfabriken med sin tidiga industriella framtoning. Just detta skillnadsskapande ses som kulturhistoriskt intressant.

Det verkar även vara viktigt att skilja andra områden från varandra. Här framhålls det som särskilt väsentligt att skapa klar skiljelinje mellan bostäder och offentliga parker. Den nya bebyggelse som uppförs bör vara lätt och transparent i sitt uttryck och den ska stå i kontrast till den bevaringsreglerade byggnadsmassan. Det ska med andra ord vara lätt att se att det handlar om nybygge. Vidare blir det viktigt att skilja övergången mellan historiska zoner och olika landskapsrum. Dessa övergångar bör understrykas genom t ex parker eller byggnadsmässiga markeringar.

Varför dessa särskiljande praktiker är viktiga utvecklas aldrig i texterna, men kan ses som att ytterligare ett drag från det moderna projektets begynnelse lever kvar. Att ordna upp, kategorisera och placera saker och ting på "rätt" plats har varit viktiga beståndsdelar i en

modern föreställningsvärld som bl a lever kvar i dagens kulturarvsinstitutioner (Hooper-Greenhill 1992, 2000). Kulturminnesfältets vilja att skilja mellan gammalt och nytt och placera in de olika byggnadselementen på var sina tydligt avgränsade ställen kan ses som ett uttryck för detta tänkande.

Skillnad mot den övriga staden skapas också när det gäller Seilduksfabriken genom att området skapas som en renad zon. Den största faktorn i denna reningsprocess är att trafiken ska skiljas ut. Miljöföreningar ska inte komma in och smuts uppfattas särskilt vara trafikskapande funktioner som inte ingår "naturligt" i miljöparken. Exempel på sådana smutsiga trafikskapande funktioner är supermarknader, lagerförsäljning, bilföretag, bensinstationer etc. Bilarna som tidigare omtalats ska placeras i ett garage under jord som så att säga ska osynliggöra generande biltrafik är ett annat exempel på detta skillnadsskapande processer som är i spel gentemot den övriga staden.

Det här kan – förutom att se det som ett led i den kategoriserande och uppordnande verksamhet som karaktäriserar en stor del av det moderna projektets praktiker – även ses i ljuset av diskussionen om vad som betraktas som rent och orent som brukar förknippas med socialantropologens Mary Douglas (1966) klassiska studie. Smuts är med hennes definition materia som hamnat på "fel" plats. Jord inomhus på golvet blir på detta sätt oren smuts, medan det utomhus i t ex en odling inte betraktas som smutsigt och orent. Detta synsätt är del av en viss kulturellt skapad ordning. Det är resultat av ett systematiskt ordnande och klassificerande av tillvaron, där det som betraktas som smutsigt utgör en biprodukt, något som inte hör till, utan hamnat på "fel" ställe. På samma sätt kan smutsiga funktioner som kan dra till sig biltrafik förstås om de placerats inom synhåll från Seilduksfabriken. Bilarna har då så att säga hamnat på "fel" plats och ses som exempel på hot om föreningar.

Med samma logik, fast tvärtom, placeras emellertid bilarna vid barnens skola som omtalats tidigare, men här talas det inte om vare sig föroreningsrisk eller olycksrisk. Här bland barnen tycks paradoxalt nog bilarna befinna sig på "rätt" ställe. Resultatet av denna tudelade och särskiljande syn på vad som är rent och orent blir att de gamla byggnaderna skapas som det mest självklara att skydda mot hotande smutsig miljöförstöring. Medan barnen, som i realiteten kanske är de mest utsatta, särskiljs från denna diskurs och hamnar med detta "naturligt" och oproblematiskt i samma kategori som bilar.

I likhet med ovan nämnda visualiseringsprocess kan indelandet i arkitektoniska stilar och former, storlekens framhävande och särskiljandets praktiker även ses som uttryck för ett vetenskapliggörande och en legitimering av kulturminnesverksamheten. Området transformeras och renas med hjälp av kulturminnesförvaltningen på ett sätt som bär likhet med de processer som bl a Latour (1993) menar format vetenskaperna och gjort dem till specifika kunskapsregimer. Med hjälp av indelningar i olika stilar och transformerande och renande processer skapas Seilduksfabriken som ett "rent" kulturminnesvärdigt område, samtidigt som detta alltså kan förstås som ett led i att vetenskapliggöra kulturminnesverksamheten.

2.2.4 Positivismens markörer: Nummer, årtal, stilar och antikvarisk expertis

Ytterligare ett kännetecken för texterna är att de är fyllda med siffror, årtal, stilar, och typer. Ett exempel på detta är de siffror och årtal som lyfts fram redan i den första rapportens beskrivning av fabriken genom åren (Byantikvaren 1987:6) när det t ex gäller uppräknandet av hur många vävstolar som fanns i fabriken och hur stor volym som tillverkades.

Det speciella med detta förfaringssätt är att uppräknandet diskursivt tycks bilda en utvecklingskedja med en evolutionistisk karaktär. Siffrorna och volymerna räknas bara upp så länge industrin växer och ökar i tillväxt, men när det går utför för industrin upphör siffrorna däremot. Sifferexercisen verkar vara något som i detta fall redovisas bara när det går bra,

det vill säga när tillväxt sker. När utvecklingen upphör, försvinner också siffrorna och räknandet.

Årtal och sifferuppräknings karaktäriserar inte bara det första formella dokumentet, utan även den mer publikt riktade skriften om kulturminnen längs Akerselva (Abrahamsen et al 1991). Årtal knyts till uppförning av specifika byggnader och för att specificera ägarbyten av olika industrianläggningar. Akerselva delas vidare in i zoner som alla på det ena eller andra sättet knyts till industriverksamheten och som får var sitt nummer som ritas in på kartor, som i sin tur finfördelas genom att ytterligare platser omvandlas till nummer som skrivs in på nya kartor med kulturminnesvärda detaljer över var och en av de specifika zonerna.

Men inte bara uppräknings av siffror, utan även detaljerade förteckningar över de förändringar som skett genom åren är upprättade. Detta återfinns t ex i den första rapporten om Seilduksfabriken (Byantikvaren 1987a:10 ff) I detalj beskrivs här de ändringar som fabriken genomgått. En lista med förändringar anges år från år. Äldre byggnader rivs, fabriken härjas av brand och nya byggnader kommer till. Här finns husens kvadratmeter yta nedpräntade. Höjder och bredder har uppmätts. Våningar har räknats.

Även stilar som gotiska bågfält identifieras och specifika detaljer beskrivs som pilastrar, och gesims. Horizontala och vertikala uppdelningar utvecklas och taktyper indelas i t ex större sadeltak, pyramidtak, shed-tak och valmtak (Byantikvaren 1990a:7-9). De olika sorterna namnges och tilldelas sin bestämda plats på de olika byggnaderna. En typologisering och indelning i olika kategorier är med andra ord framträdande.

Här formas också med stöd av årtalsbaserade epokindelningar diskursivt en ursprungsmyt med begynnelse i istiden och som sträcker sig in i nutiden. Myten knyts till de nuvarande platserna och ger dem ett historiskt djup. I kombination med att texter, fotografier och kartor där industrihistoria står i centrum bit för bit fogas in, skapar detta i sin helhet en berättelse som på ett "naturligt" sätt mynnar ut i historien om industrins utveckling längs Akerselva och gör den till den "naturliga" och självklara historien och gör att älven blir given att minnas som framför allt en industrihistorisk miljö. Här hade naturligtvis flera andra berättelser varit möjliga att knyta till älven, särskilt med tanke på den långa tidsmässiga ansats som valt, som alltså sträcker sig ända från istiden och framåt. Sannolikt finns lämningar från andra kulturhistoriska epoker längs älven som varat längre i tid som också skulle ha kunnat väljas som utgångspunkt och riktmärke för historieskrivningen.

Att försöka fånga och bevara det ursprungliga verkar, som redan framhållits ovan, på olika sätt vara centralt. Det finns t ex även med som framträdande ingrediens i förslaget till regleringsplan (Byantikvaren 1990a). Exempelvis förekommer ordet "opprinnelig" inte mindre än fem gånger på fem efter varandra följande rader på sidan sju i detta dokument. Ursprungsdensiteten verkar med andra ord vara hög i denna kontext. Även i de andra texterna förs ett tillbakaförande till mer ett ursprungligt tillstånd på tal som t ex att vissa fönster bytas ut mot dem i äldre och mer stilriktig stil (Byantikvaren 1987a:16). Här understryks att det är viktigt att restaureringen håller antikvariska mått. Vilka dessa är utvecklas aldrig, men de verkar hänga samman med kunskaper om hur olika byggnadsdetaljer ursprungligen såg ut, det vill säga kunskap om stilar, typer och byggnadsskick. Med andra ord kunskap som de som jobbar inom kulturminnesfältet själva redan har. Vikten av den antikvarisk expertis stärks vidare i förslaget till regleringsplan (Byantikvaren 1990a) där Byantikvarens uttalande och riktlinjer ska följas för alla berörda arbeten. Samma sak sker i den mer populärt hållna vandringsguiden (Abrahamsen et al 1991) där hela kapitel 5 ägnas åt kulturminnesarbetet längs Akerselva och att det genomgående i hela detta dokument finns små faktarutor där alla antikvariska åtgärder som gjorts finns relaterade. Kartor över kulturminnen längs Akerselva finns också uppritade och där alla minnesvärda platser ritats in. Här förstärks alltså på många olika sätt förankringen av de antikvariska experterna som befolkar kulturminnesförvaltningens fält.

Husens "opprinnelige" funktion bör, anges det vidare i regleringsplanen (Byantikvaren 1990a), vara läsbar i fasaden i högsta möjliga utsträckning. Exakt hur exteriöra materiella delar som t ex tegelstensväggar, skorstenar och vattenintag ska bli läsbara för en bredare allmänhet utvecklas emellertid aldrig och förblir oklart texterna igenom. Onekligen kan den nuvarande etableringen av Konsthögskolan med de nya byggnader som tillkommit jämfört med regleringsförslaget ha gjort att läsbarheten försvårats ännu mer. Byantikvaren hade också starka invändningar emot denna etablering, i och med att risken var stor att de nya byggnaderna skulle komma att dominera intrycket över den äldre bebyggelsen (Østby 2006: 28). Men trots detta kvarstår frågan hur denna läsbarhet i praktiken var tänkt att fungera och för vem. Oavsett de förändrade planerna torde de materiella spåren helt säkert bli läsbara för alla dem som redan besitter en industri- och byggnadshistorisk kunskap med inriktning på norsk Oslocentrerad kontext, men sett utifrån ett bredare perspektiv torde detta utgöra en mycket begränsad del av den norska befolkningen. Behovet av den antikvariske experten tycks förstärkas ytterligare här.

Tillsammans blir alla ingredienser – siffrorna, årtalen, stilarna och konstruktionen av den antikvariske experten – tydliga markörer av ett positivistiskt tankesätt med naturvetenskap som ideal (jfr Hooper-Greenhill 1992, 2000). De är byggstenar som varit delar av kulturminnesfältet sedan begynnelsen. De utgör tillsammans med betoningen av esteticering, visualisering, särskiljande, indelning i arkitektoniska och konsthistoriska stilar och epoker centrala delar i konstruktionen, vetenskapliggörandet och legitimeringen av kulturminnesfältet och inte minst av den antikvariske experten själv (jfr Smith & Waterton 2009:27).

Den ovan anförda kritiken av den historieskrivning som sker inom kulturminnesfältet ska inte nödvändigtvis tolkas som att alla årtal, antal, stilar, estetik, visuella aspekter etc borde strykas ur en framtida kulturminnesvokabulär. Snarare ska det förstås som ett uttryck för en vilja till en mer reflexiv, sparsam och noggrant övervägd användning och en önskan om att själva utgångspunkten för bevarandet vore en annan.

I den här analyserade kontexten blir det tydligt att det är det materiella som tillsammans med de estetiska, visuella, och arkitektoniska aspekterna blir huvudpoängen och utgångspunkten för själva bevarandet och inte historien om de människor som levt och arbetat på en viss plats eller i en viss byggnad. Med diskursanalytiska termer skulle det materiella kunna ses som en nodalpunkt – d v s ett privilegierat tecken som bär diskursens innehåll och bestämmer andra delars betydelse och relation till varandra – och en mästersignifikant – d v s en nodalpunkt som är speciellt rik på konnotationer och attribut (Winther Jørgensen & Phillips 2000:33,50).

Men i den rådande berättelse som formats skulle man också kunna förstå det materiella – med de därmed sammanvävda värdena som estetik, visualitet och arkitektoniska värden – som icke-mänskliga aktörer (jfr t ex Latour 1987).⁵ Det är kring dessa materiella aktörer som allting kretsar. De blir det nav som allting annat rör sig kring, som alla andra förhåller sig till, lyfter fram, parerar för och som påverkar framtida skeenden. De styr och påverkar både den övriga fysiska omgivningen och människors agerande – som hur människor t ex ska gå, köra bil och se i området. Det här pekar på att det materiella kan förstås utifrån flera olika perspektiv, vilket det i det här sammanhanget inte finns utrymme för att gå in på och undersöka i dess fulla vidd. Men betoningen av det materiella öppnar inte desto mindre upp för en mängd nya frågor som förtjänar en framtida studie i sig.

I det följande kommer emellertid en analys av andra betydelselager att göras med fokus på de mänskliga aktörer, som trots betoningen av de materiella aspekterna, ändå blir synliga i

⁵ En fruktbar analys skulle t ex med fördel kunna göras utifrån Science and Technology Studies (STS).

de officiella texterna om det som betraktas som kulturminnesvärt längs Akerselva och hur dessa framställs.

2.3 De diskursivt formade aktörerna

I texterna är det alltså framför allt de materiella fragmenten som diskursivt ställts i främsta ledet och tillåts dominera. Men både explicit och implicit finns även människor närvarande i texterna. Den antikvariske experten har redan berörts. Men på vilket sätt finns andra människor med? Vilka identiteter konstrueras diskursivt som minnesvärda i texterna? Och vilka blir samtidigt mindre värda?

I dessa berättelser ingår en privilegiering av var gränserna ska gå för konstruktionen av såväl kön, klass, etnicitet, som nationalitet och hur dessa sociala kategorier bör kombineras. Samtidigt sker en underordning av andra kombinationer, vars sociala kategorier ofta tilldelas oskarpa konturer. Kulturminnesförvaltningen är en av många aktörer som är med och skapar normer och modeller för vad som betraktas som normalt och onormalt i förhållande till det som lyfts fram. Det skapar en sorts officiella instruktionsböcker om man så vill, för hur kön, klass, etnicitet och nationalitet bör kombineras och vad det bör innehålla.

Hur kulturminnesdiskursen kring Seilduksfabriken – och de vissa andra kulturminnesvärda platserna kring Akerselva – utmejslar och lyfter upp vissa aktörer med särskild klass-, köns- och nationstillhörighet, medan andra aktörer med andra kombination av sociala kategorier får en mer underordnad ställning kommer alltså att undersökas här. I den här kontexten blir det också – mot bakgrund av att tidigare forskning visat att kvinnors kulturminnen särskilt marginaliserats och att detta i speciellt hög utsträckning är vanligt när det gäller det industriella kulturarvet (se t ex SOU 1999:18; Grahn 2004, 2006, 2009, Losnedahl 1993) – synnerligen intressant att undersöka om och hur kvinnornas kulturarv lyfts fram, inte minst eftersom det här handlar om en kvinnodominerad arbetsplats som Seilduksfabriken.

2.3.1 Ägarna

Ägare av industribyggnaderna är en privilegierad grupp som särskilt lyfts fram i texterna. Nuvarande ägare är en firma, Brødrene Jensen A/S, vars namn återfinns på det första dokumentets första sida efter innehållsförteckningen (Byantikvaren 1987a:3). Det tillhör de allra första namn som skrivs in i dokumentens kulturminnesdiskurs, förutom den antikvariske textförfattarens namn som står alldeles i början.

Ganska snart skapas i dokumentet en lång genealogisk⁶ berättelse om tidigare ägare och ledare av Seilduksfabriken (Byantikvaren 1987a:5). De får i denna kontext både namn och titlar tilldelade. Här räknas marinkaptenen och varvsägaren upp. En av dessa förses med såväl för- och efternamn, som födelse- och dödsår. Denne anges ha spelat en central roll för Seilduksfabriken och får en mer beskrivande historia knuten till sig. Men denne beskrivs inte bara i relation till Seilduksfabriken, utan även i förhållande till samhället i stort. Denne ägare lyfts fram som en centralgestalt i hela distriktets industrihistoria och det poängteras särskilt att han var medlem i styrelsen för den "mektige" Aakerselvans Brugseierforening, en sammanslutning där de "nye" industriintressena formas. Han konstrueras diskursivt som en central och mäktig framtidsman på både mikro- och makronivå – såväl som ledare av Seilduksfabriken som i inflytelserik maktfaktor samhället i stort.

Genealogin över ägare fortsätter ända fram till nutid och bildar en lång oavbruten kedja av mäktiga aktiva män som diskursivt levandegörs genom namngivning, titlar och yrkesmässig

⁶ Foucault (1977; 1983) använder genealogi-begreppet för att undersöka ett fenomenens historiska konstruktion snarare än dess regelrätta ursprung, vilket är en förståelse vi ansluter oss till i det här sammanhanget.

levnadshistoria. Här skapas med andra ord subjekt som driver historien – i detta fall speciellt industrihistorien – framåt.

Att ägarna betraktas som viktiga blir också särskilt tydligt i det sista undersökta skriften (Abrahamsen et al 1991) som riktar sig till allmänheten. Visserligen omnämns inte ägarna till Seilduksfabriken här, men detta är ett undantag. I denna vandringsguide som behandlar alla kulturmiljöer längs Akerselva fullständigt kryllar det av genealogier över tidigare ägare som ges namn och knyts till de olika platserna längs älven.

Även när det gäller urval av vilka materiella lämningarna som anses viktiga att spara blir det klart att ett rum som om något särskilt kan sägas symbolisera ägarrollen utpekats som viktigt att värna om – nämligen direktionsrummet. Denna rumsliga samlingssymbol för alla dessa ledande personer är ett högkvarter som i mycket liten utsträckning anges ha utsatts för förändring (Byantikvaren 1987a:14 f, 1990a:14 f). Här kan tiden sägas ha stått still och kan ses som ett komprimerat minne av samhällets maktelit.

I ljuset av detta blir det framför allt tydligt att det är en historia över de ledande samhällsskikten som skrivs in i kulturminnesdiskursen. Här lyfts med andra ord aktörer från samhället elitskikt upp som genomgående beskrivs i termer av mäktiga och företagsamma både i det "lilla" och det "stora". De formas till de drivande subjekten i berättelsen om industrihistorien längs Akerselva. På några undantag när är ägarna centrala i alla genomgångna dokument, från det första till det sista. Den diskursiva vikt som läggs vid dem verkar med andra ord för det mesta vara framträdande hela beslutsprocessen igenom.

Hög samhällsklass tycks alltså vara en särskilt privilegierad social kategori värd att minnas. Hur denna sociala klasstillhörighet är strakt sammanlänkad till såväl konstruktionen av kön, etnisk tillhörighet och nationalitet är fenomen vi kommer att diskutera lite längre fram.

2.3.2 Arkitekterna

Andra viktiga aktörer i den kulturminnesvärda industrihistorien är arkitekterna. Intressant i det här sammanhanget är att de inte tilldelas samma vikt i alla dokumenten. En gradvis utveckling kan ses. I den första projektrapporten lyfts visserligen arkitektens monumentala dimensioner och inflytande på annan senare uppförd bebyggelse fram, men ingen specifik arkitekt namnges och hyllas för sin konstruktion av den initiala byggnadsmassan (Byantikvaren 1987). Men arkitekterna till en ny kontorsbyggnad som uppförs år 1916 synliggörs däremot med varsina efternamn, dock utan att värderande omdömen om deras insats skrivs in.

Redan i nästa projektrapport (Byantikvaren 1990a) finns emellertid den manlige arkitekten till den första byggnadsmassan vid Seilduksfabriken namngiven och hans arbete beskrivs som banbrytande och här skildras byggnadernas arkitektoniska kvaliteter i mer detalj än tidigare. Även intilliggande byggnaderna, som Foss skola beskrivs ingående, med friliggande gymnastiksal och vaktmästarbostad. Också här mejslas skolans arkitekt fram diskursivt med både för- och efternamn och skolan beskrivs som den största och mest påkostade i sitt slag. Men det stannar inte enbart vid detta, utan byggnaderna jämförs även med andra byggnader på andra håll i Oslo och i samband med detta namnges även arkitekterna till dessa andra byggnader.

I den mer populärt tecknade vandringsguiden (Abrahamsen et al 1991) som behandlar alla kulturminnesvärda byggnader och miljöer längs Akerselva tycks angivandet av arkitekten vara vanligt vid stora och imponerande byggnader som Seilduksfabriken (Abrahamsen et al 1991:62) – vilken som redan nämnts var den största världsliga praktbyggnaden näst slottet – offentliga byggnader som en skola, brandstation och en kyrka (Abrahamsen et al 1991:66) och överklassens bostäder som den imponerande direktörsvilla/industriledarbostaden

Blystadvillaen (Abrahamsen et al 1991: 72). Byggnader där arkitektens namn inte nämns är däremot sådana som t ex en kraftstation, en transformatorstation och arbetarbostäder. Annorlunda uttryckt synliggörs inte arkitekten bakom mindre prestige- och statusmässiga byggnader och sådana med anknytning till de lägre samhällsskikten, utan framför allt i relation till mer ärofyllda sådana.

När det gäller arkitekterna är det också intressanta att följa hur den diskursiva privilegieringen av arkitekter utvecklas successivt i texterna. Som nämnts ovan är arkitekterna inte lika synliggjorda i det första officiella dokumentet, medan de däremot spelar en mer framträdande roll i de senare. Arkitekterna tycks alltså successivt skrivas in i allt högre utsträckning ju längre som processen fortskrider. Ju mer som skrivs och ju längre fram kulturminnesprocesserna kommer, desto tydligare tycks arkitekterna bli markerade. De blir med detta diskursivt skapade som en höjdpunkt, som en symbolisk mening och mål, med kulturminnesförvaltningens verksamhet. Denna fokus på arkitekterna legitimerar samtidigt den tidigare nämnda språkliga fokusen på och upprepningen av de materiella byggnadernas stil, form, estetik, visualitet etc. Här reduceras historien till en mycket begränsad berättelse som kretsar kring minnet av materiella lämningar från några av samhällets mest välbärgade representanter.

Arkitekterna tillhör liksom ägarna samhällets elitskikt, vilket ytterligare förstärker intrycket av att minnen om hög samhällsklass särskilt privilegieras inom kulturminnesförvaltningens diskurs, samtidigt som det förstärker betydelsen av de arkitektoniska elementen inom kulturminnesförvaltningens sfär. Det är detta som tilldelas en central plats i texterna och som det skrivs mycket om. Hur kön, etnicitet och nationalitet länkas i talet om arkitekterna återkommer vi till senare.

2.3.3 Arbetarna

Det som framför allt är karaktäristiskt för de diskursiva konstruktionerna av arbetarna och de lägre samhällsskikten som finns med i texterna är att de regelmässigt formas som en anonym grupp. Vi återfinner inte en enda arbetare som tillskrivits namn i någon av de genomgångna källorna, inte ens ett efternamn.

Här talas istället om arbetare och arbetskraft i anonym form som t ex :”...*et overskudd av billig arbeidskraft for de nye fabrikkene...*” och ”...*stor grad av ledig arbeidskraft...*” (Byantikvaren 1987:4). Här beskrivs också hur fabriksägarna ville säga upp de ”eldre” och ”*uproduktive*” bland arbetarna under 1930-talet (Byantikvaren 1987a:8). De egenskaper som vidhäftas arbetarna i dessa kontexter är arbetslöshet, låg lön och arbetarna konstrueras till en stor passiv massa som fabrikerne kan plocka de bästa resurserna från och sålla bort de improduktiva krafterna.

Inte sällan reducerades arbetarna till en siffra, ett antal eller ett nummer, som t ex: ”...*ca 200 arbeidere i alt*” (Byantikvaren 1987a:7) och ”...*hade bedriften 900 ansatte*” (Byantikvaren 1990a:5). En kvantifiering av arbetarna sker, i likhet med annat som förvandlas till numeriska storheter som t ex antalet meter garn, väv, antal vävstolar och spindlar i spinneriet – 7000 spindlar och 250 vävstolar som producerade 2,5 miljoner garn och 8 miljoner meter väv ((Byantikvaren 1987a:6) – eller antal djur i ett bostadsområde på Grünerløkka – 47 kor, 23 hästar, 30 grisar, 3 får och en get (Abrahamsen et al 1991: 71). Berättelser om arbetare, djur, maskiner och produkter sätts vidare ofta tätt tillsammans i texterna och återfinns inte sällan i samma eller nästföljande stycke. Med en beskrivning av arbetare, djur och ting på ett besläktat sätt, där sifferexercisen och textnärlighet binder dem samman kan betydelsen av arbetare kan lätt hamna i samma kategori som de övriga och laddas därmed med övertoner från både djurens och tingens rike.

Denna fokusering på antal och siffror kan, som tidigare nämnts, ses som ett uttryck för ett positivistiskt tänkande och kan förstås som en central markör i legitimeringen och

vetenskapliggörandet av kulturminnesfältet. Tillsammans med den tidigare nämnda klassificeringen i stiltyper, material etc, blir siffrorna bevis och belägg för att det existerar "sanningar" inom detta fält (jfr Shapin & Schaffer 1985).

Samtidigt kan kvantifieringen och framställningen av arbetarna enligt en liknande princip som beskrivningen av föremål och djur, också ses som ett led i en objektifiering av arbetarna. Industriarbetaren framstår med detta som ett objekt i raden av många andra. Arbetarna representeras som redskap för i detta fall industrins syfte och beskrivs som passiva, utbytbara objekt som saknar egen agens (jfr Nussbaum 1995). Det här är ett sätt som förminskar och underordnar betydelsen av arbetarna i kulturminnesdiskursen.

Mönstret som skildrar arbetarna som passiva objekt utsatta för omgivningens påfrestningar upprepas här och var i texterna. Även om beskrivningarna stundom visserligen blir lite fylligare håller grundtonen i sig som t ex när det gäller arbetarnas bostadsförhållanden längs Akerselva. Detta tas särskilt upp i vandringsguiden som behandlar hela älvens förlopp (Abrahamsen et al 1991:42 f). Bostäderna beskrivs här som ofta placerade utanför staden och områdena framställs som oreglerade med stor befolkningstäthet. Miljöer beskrivs som usla, med trångboddhet och höga hyror, inneboende, dålig hygien, förorenat vatten, koleraepidemier och djur på bakgårdarna. Vatten och belysning existerade inte. Saker och ting verkar alltså drabba arbetarna, som framför allt beskrivs i passiv form. Objektifieringen och underordningen upprepas med andra ord.

I det stora hela är det dock intressant att arbetarna och de sociala förhållandena verkar ha tilldelats en relativt sett mer framträdande plats i det tidigaste dokumentet, än i de senare. I den första rapporten har t ex en egen rubrik skapats – "Sociale forhold" – med dryga två sidor sammanhållen text som berör frågan (Byantikvaren 1987a:7-9) och i referat från Byggningskontrollens arkiv tas t ex Sunnhedskommisjonens påpekande om dåliga arbetsförhållanden upp och de åtgärder som förbättrar arbetsmiljön lyfts fram i texten (Byantikvaren 1987a: 11ff), medan arbetarna har en mer underordnad del i de senare dokumenten. Till skillnad mot arkitekterna som förefaller utmejslas allt tydligare ju längre fram som kulturminnesprocessen fortskrider, så tycks arbetarnas historia försvinna och blekna alltmer ju längre fram processen skrider.

Men även om arbetarnas historia är anonym, så är det inte en genomgående passiv arbetarhistoria som skrivs. Här skymtar faktiskt också en alternativ historia fram, som berättar om arbetarnas aktiva kamp för bättre levnadsförhållanden i det tidigaste dokumentet. Det är framför allt i beskrivningen av fackföreningsarbetet under ett halvt sekel på Seilduksfabriken som arbetarna ges en mer aktiv roll. Även om inga arbetare namnges kan denna redogörelse ses som en genealogi i Foucaults bemärkelse i likhet med ägnas, där en ursprungshistoria konstrueras, som inkluderar starten med den första hemliga föreningen till ett mer etablerat förbund. Här finns skisserat både motgångar, strid och kamp. Inte mindre än dryga två sidor av denna förhållandevis tunna skrift på nitton sidor ägnas åt detta. Arbetarna bjöd t ex motstånd mot 1930-talets uppsägningar av äldre och improduktiva arbetarna, vilket ledde till att bara ett fåtal fick gå (Byantikvaren 1987a:8). Seilduksfabrikens arbetare blev också invalda i styrelsen för både Oslos Tekstilarbeiderforening och det nationella förbundet för textilarbetare. Såväl regionalt som nationellt kom alltså Seilduksfabrikens arbetare att stå centralt i det fackliga arbetet. Men arbetarna görs också genom en aktiv meningsuppbyggnad till aktiva handlande subjekt då de mitt under 1920-talets klasskamp gick arbetsgivarens ärende och kom med ett förslag om att staten skulle köpa fabriken produkter för att rädda jobben. Detsamma gäller lite längre fram i texten då arbetarna ber Stortinget om hjälp med tullskydd mot billiga utländska varor (Byantikvaren 1987a:8).

Här kan alltså fragment av en annan historieskrivning iakttas som istället för objektifiering erbjuder en berättelse om arbetarna som aktiva subjekt som driver industrihistorien framåt.

Men jämfört med ägarnas och arkitekternas gestaltning, är arbetarna som subjekt i historieskrivningen minimal. De är undantagslöst framställda som en anonym massa som för det mesta drabbas av svårigheter och undvaranden. Men det existerar även andra skillnader i den diskursiva framställningen av arbetarna, som skapar interna grupperingar av olika sorters arbetare. Dessa är knutna till skilda kombinationer av kön och etnicitet, vilket successivt kommer att tas upp nedan.

2.3.4 De bekönade aktörerna

En av de mest karaktäristiska aspekter som visar sig vara helt utslagsgivande för de aktörer som privilegieras i texterna är könstillhörighet och här verkar det vara helt avgörande att det handlar om en maskulint kodad sådan. Detta gäller oavsett om vi talar om ägare, arkitekter eller arbetare. Det här går som en röd tråd genom historieskrivningen.

Om vi börjar med ägarna så är samtliga som lyfts fram i texterna män. Att alla namngivna ägare är män kan vid en första anblick tyckas självklart, eftersom män historiskt sett och även idag generellt sett har större ekonomiska tillgångar än kvinnor (Sandnes 2005:18) och därmed också större möjlighet att bli ägare av en fabrik. Men precis som det idag finns både inflytelserika och förmögna kvinnor så har det också funnits det i det förflutna. Kvinnor har arbetat i alla tider och några har dessutom framgångsrikt lett stora verksamheter i Norden. I Sverige fanns det t ex från 1500-talet fram till 1800-talet mer än 300 kvinnliga brukspatroner som drev bruken och ofta även de tillhörande godsena (Westerlund 2004). Om någon kvinna varit ägare till någon verksamhet längs Akerselva får vi inte veta av det som skrivs i de officiella källor som utgör utgångspunkt för den här undersökningen.

Om vi däremot går till andra källor så kommer flera prominenta kvinnor fram även vid Akerselva. Här framträder nunnorna på Nonneseter kloster, vars abbedissor genom seklerna antas ha kommit från Norges främsta familjer (Jerman 2003:24–27). Förutom stora fiskerättigheter som inkluderade pärlfiske, ägde nunnorna även rättighet till kraft från älvens forsar och var ägare till några av de första kvarnar som sattes i drift längs Akerselva (Jerman 2003:27). Nunnornas tid varade i flera hundra år, alltså betydligt längre än industriepoken vid Akerselva. Namnet Nonneseter finns omnämnt i Snorres berättelser om händelser redan på 1100-talet och den sista nunnan i klostret omtalas år 1551. Trots att kyrkorna och klostren regelmässigt blev upplösta vid reformationen år 1537 fick nunnorna vid Nonneseter stanna kvar livet ut, vilket säger något om deras starka ställning.

Detta hade kunna forma en alternativ historia, men ingenting nämns emellertid om detta i de officiella dokumenten. När medeltiden behandlas är det däremot munkarna på Hovedøya som omtalas och deras relation till Akerselva i den populärt hållna vandringsguiden (Abrahamsen et al 1991:12). Utifrån denna text framstår munkarnas egendomar vid Akerselva inte att ha varit lika omfattande som nunnornas och verksamheten varade heller inte lika länge då klostret sattes i brand och abben fängslades redan år 1532. Nunnornas exceptionellt starka ställning vid Akerselva understyrks däremot som nämnts i andra källor och där uppges att ingen annan kyrklig institution har haft en så nära anknytning till Akerselva som just nunnorna vid Nonneseter (Jerman 2003:24). I ljuset av detta blir det märkligt att det är manliga munkarnas relation till Akerselva som valts ut som minnesvärd i de officiella dokumenten, medan kvinnornas förblir i tystnad.

När det gäller ägarna är alltså inte bara hög samhällsklass, utan detta i kombination med manligt kön är avgörande för om de tilldelas plats i den officiella gemensamma kulturminnesdiskursen.

Även när det gäller arkitekter är kombinationen maskulinitet och samhällsklass parhästar. Att det är manliga arkitekter som lyfts fram är inte så konstigt eftersom yrket historiskt och framgent dominerats av män både i Norge, men även internationellt. Kvinnor har visserligen varit aktiva i norsk arkitektur i mer än hundra år och norska arkitektskolor har utbildat

kvinnliga arkitekter sedan 1890-talet, men de har alltså varit fåtal (Findal 2004) och ingen verkar stå bakom någon av byggnationerna kring Akerselva att döma utifrån frånvaron av kvinnliga arkitekter i de undersökta texterna.

I ljuset av den totala frånvaron av namngivna kvinnor som råder i samtliga genomgångna dokument blir den maskulint kodade dominansen emellertid prekär. Detta blir särskilt problematiskt eftersom område efter område kodas maskulint i texterna. Inte bara ägarna, utan alltså även de arkitekter som synliggörs är män. Männens, deras handlingar och preferenser blir i denna kontext normen för det som görs, sägs och värderas inom denna sektor. De manliga arkitekterna står tydligt fram som rikslikare inom denna sfär.

Men när det gäller ägare eller arkitekter markeras ingen av dessa grupper som exklusivt maskulina i den meningen att de tillskrivs kön och omtalas som "manliga" ägare och "manliga" arkitekter, utan detta sker främst i kraft av att de individualiseras, namnges och görs till subjekt. På ett omärkligt sätt skapas de till industrihistoriens självklara huvudaktörer.

Till skillnad mot ägare och arkitekter så är förhållandena däremot de omvända när det gäller representationen av arbetarna. När arbetare diskursivt tillskrivs kön handlar det nästan undantagslöst om kvinnliga arbetare. Om manliga ägare och arkitekter skapas som omarkerade men maskulint kodade normgivare, så blir de kvinnliga arbetarna snarare anomalier som skiljs ut och bekönas. Kvinnorna placeras vidare inte i den stora historien om arbetare i gemen, utan adderas som små särskilda delar i vissa fragmentariska textstycken som tycks isolerade från den större arbetarberättelsen.

Sammanlagt markeras språkligt kvinnor och arbete fem gånger i texterna, vilket kan tyckas förhållandevis lite eftersom det i det här fallet handlar om en klart kvinnodominerad arbetsplats. I det första dokumentet omtalas det att kvinnor deltog i industriarbetet tre gånger och detta har samlats under rubriken "Sociale forhold", vilket kan jämföras med att arbetare utan konststillskrivning omnämns mer än tjugo gånger under samma rubrik. Första gången nämns i förbigående Seilduksfabriken som en typisk kvinnoarbetsplats, med tillägget att fabriken hade dåligt rykte som arbetsplats ända in på 1900-talet (Byantikvaren 1987a:7). På nästa sida nämns de kvinnliga industriarbetarna igen, men denna gång för att berätta om den låga organiseringen av kvinnor i Seilduksfabrikens fackförening – år 1912 var endast två av 115 fackligt organiserade kvinnor. Lite längre ner på samma sida omtalas för tredje och sista gången något om kvinnornas liv på fabriken. År 1936 var spolerskor och spinnerskor tvungna att godta löneminskning.

I det andra (Byantikvaren 1990) och tredje dokumentet (Bystyret 1991) har allt tal om kvinnoarbetsplats raderats bort. Inte ett ord om detta existerar i dessa dokument. I den fjärde källan kommer människor från förr emellertid tillbaka i texterna, men kvinnor omnämns här bara på två ställen i var sina meningar i början av den här skriften och detta är helt åtskilt från talet om Seilduksfabriken (Abrahamsen et al 1991:13,15). I den första meningen skiljs kvinnorna ut som grupp gentemot den växande arbetarklassen i allmänhet vid uppräknningen av förändringar som industrialiseringen medförde. Den andra gången de omnämns i detta dokument är i samband med att konkurrensen från utländska marknader anges som orsak till att de stora kvinnoarbetsplatserna lades ner. När textilindustrin tas upp igen i detalj 50 sidor längre fram i skriften är allt tal om kvinnors närvaro borta. Ingenting sägs här om att textilindustrin var kvinnodominerade arbetsplatser. Seilduksfabriken tillåts inte berätta något om detta. (Abrahamsen et al 1991:62) Inte ens när bostäderna kommer på tal omnämns några kvinnor. En objektifiering sker där kvinnorna blir utbytbara redskap som saknar egen agens (jfr Nussbaum 1995).

De kvinnliga industriarbetarna konstrueras visserligen i texterna som passiva objekt på liknande sätt som arbetare i största allmänhet. Men det finns några skillnader i hur de kvinnliga arbetarna och de manliga framställs. Arbetare i allmänhet berättas det i regel

utförligare om och här kommer också vissa positiva aspekter in. Även om arbetarna i gemen för det mesta är könsmässigt omarkerade, blir det inte desto mindre tydligt att det rör sig om män i och med att de arbetsplatser som räknas upp är traditionella mansdominerade näringsverksamheter som järn-, trä-, pappers- och verkstadsindustrin, med lång historisk kontinuitet (jfr Houltz 1998:36). De mansdominerade arbetsplatserna som tas upp berättas det vidare betydligt mer om, t ex genom att en mängd olika yrkesgrupper lyfts fram och specificeras. På pappersfabriken finns t ex "skjæppere, linjere, pakkerverner og golskere". På andra arbetsplatser synliggörs hantverkare och hökare och på mekaniska verkstäderna finns smeder och andra före detta järnverksarbetare (Abrahamsen et al 1991:42,56,58). När det däremot gäller kvinnoyrken är de nämnda spolerskorna och spinnerskorna den mest utförliga motsvarigheten till liknande specificeringen som görs överhuvudtaget i dokumenten. Flera av de manliga yrkesgrupper anges vidare ha förhållandevis bra betalt, medan kvinnorna alltså som omnämns fick gå med på lönesänkning. Här länkas alltså positiva aspekter till den manlige arbetarens liv, medan kvinnorna utsätts för umbäranden.

När nedläggningar av fabriker berörs markeras särskilt att de kvinnliga arbetsplatserna inom textilindustrin konkurrerades ut av utländska marknader, medan det både innan och efter berättas om en rad andra industrier som också har försvunnit (Abrahamsen 1991:15). Dessa beskrivs dock till skillnad mot textilindustrin utan explicit könsmarkering. Men implicit handlar det i själva verket om traditionellt mansdominerade industrier som sågverk, mekanisk industri och spikverk (jfr Houltz 1998:36). Att avvecklingen av de implicit maskulint kodade arbetsplatserna, till skillnad mot kvinnornas, beskrivs med en passiv meningsuppbyggnad förstärker vidare ett intryck av att nedläggningen nästan tycks ha skett genom en "naturlig" nedtrappning. Inga specifika förklaringar länkas till varför så skett. Männerna skulle potentiellt lika gärna kunnat ha pekats ut som offer. Skillnaden är att det gör de inte. Hotet om utkonkurrering artikuleras explicit gentemot de kvinnodominerade arbetsplatserna.

Hotet anges alltså i texten slå mot en specifik grupp som därmed formas som synliga offer för utsatthet. Att detta sker är förmodligen ett resultat av omedvetna tankeprocesser, men inte desto mindre del av ett välkänt kulturellt mönster. Kvinnor har traditionellt konstruerats som offer i den västerländska kulturen (jfr Björk 2000:41f). Att det är kvinnorna och inte männen som konstrueras som offer kan ses som uttryck för en kulturell benägenhet att ogärna representera män i denna roll. Kvinnor i rollen av offer är däremot väl inarbetad tankefigur med djupa rötter i berättelsen om moderniteten. Att detta är fallet har tidigare forskning visat (jfr Björk 2000:41f; Grahn 2006:68–187), vilket alltså tycks medföra att det ligger närmast till hands att ladda offerrollen feminint. Detta är en gestaltning som är en inarbetad del av den västerländska kulturens kulturellt imaginära, d v s del av det gemensamma tankegodas som ofta på ett omedvetet plan delas av majoriteten. Det handlar om betydelselager som är så allmänt förekommande att de uppfattas som självklara och naturliga (Dawson 1994:48). Att det blir kvinnorna som explicit placeras i offerrollen skulle alltså kunna förstås mot bakgrund av att detta redan är en väl etablerad föreställning i den västerländska kulturen, medan maskulinitet och offerrollen inte lika ovedersägligt kan sättas samman.

I det kulturellt imaginära står mannen särskilt fram som symbolisk försvarare av nationen (jfr även Dawson 1994). Detta kan på ett djupare plan utvidga förståelsen av varför det är kvinnor som explicit länkas till nedläggning och inte männen. Som kommer att framgå lite längre fram har i dokumenten även en stark bindning skapats mellan nationen och maskulinitet. Detta innebär att om hotet riktades mot den maskulina sfären skulle inte bara männen som grupp, utan även nationen ställas under hot. Det blir en kulturellt otänkbar tanke i en kunskapsregim som sätter tydliga likhetstecken mellan konstruktionen av nationalitet, maskulinitet och försvar. Det blir en abjektal (se Kristeva 1992:25–32) kombination – d v s en fränstötande kombination som subjektet inte vill kännas vid.

Arbetaren som saknar explicit genusmarkör verkar så gott som alltid vara man. I texterna har vi bara funnit ett enda undantag från detta. Arbetarna markeras explicit maskulint i relation till fackföreningens grundande på Seilduksfabriken. De första som började organisera sig var nämligen männen på häckleriet. Det är manliga fackföreningsmedlemmar som främst synliggörs diskursivt och skapas som subjekt. Männen verkar ha fortsatt att dominera, för 1912 var 93 av de organiserade arbetarna män, medan endast två stycken var kvinnor. I alla andra fall utom när det gäller männens fackföreningskamp verkar det vara självklart att sätta likhetstecken mellan en könlöst beskriven arbetare och en manlig sådan.

Som förstärkning av den maskulint kodade historieskrivningen i texterna kan även nämnas att inte bara ägare, arkitekter och arbetare maskuliniseras, utan även andra storheter som t ex tiden. Den beskrivs vid något tillfälle i termer av *"mannsaldre"* (Byantikvaren 1987a:13) och vid ett annat i form av *"i manns minne"* (Byantikvaren 1987a:8). Även arbetsuppgifter tenderar att maskuliniseras, som vid ett annat tillfälle då en sågmästare anges ha haft två kor och odlat korn, havre och potatis (Abrahamsen et al 1991:54). Sannolikt var det hustrun och inte sågmästaren som utförde stora delar av arbetet relaterat till detta.

Det är alltså en ganska fragmentarisk och summarisk redogörelse för kvinnors liv och arbete som lyfts fram i dokumenten, med betoning på negativa umbäranden och låg klassmedvetenhet. På många sätt var livet för kvinnorna säkert kärvare än för männen, med lägre lön, arbetsplatser i sämre miljöer, dubbelt arbetsansvar med det obetalda arbetet i hemmet, en underordnad samhällelig ställning och ända fram till 1913 avsaknad av rösträtt etc. Detta är naturligtvis väsentligt att lyfta fram ur historien.

Men det blir emellertid en mycket reducerad berättelse som förs fram när detta blir det enda som överhuvudtaget berättas om kombinationen kvinnor och arbete. Detta torde sannolikt inte bero på att det inte funnits några alternativa berättelser om historiska kvinnor och arbete att utgå ifrån och knyta till älven. Saknas gör t ex berättelsen om de redan nämnda nunnorna vid Nonneseter kloster. Saknas görs också t ex narrativ om den första kvinnliga fabriksinspektören Betzy Kjelsberg. Hon står bland annat staty inte så långt från Seilduksfabriken vid Akerselva i egenskap av Norges första kvinnliga fabriksinspektör (Jerman 2003:80). Hon kämpade därtill för kvinnors lika rättigheter, var även under många år internationellt engagerad i The International Council of Women (ICW) och under tretton år Norges representant vid möten i The International Labour Organization (ILO). Ett annat lätt tillgängligt material för en utförligare alternativ historieskrivning skulle vidare ha kunna vara det material från flera av de kvinnliga fabriksarbetare som intervjuades på 1950-talet av Norsk Folkemuseum (Jerman 2003:80). Detta är några exempel på befintligt material som skulle ha kunnat fungera som utgångspunkt för en vidgad och mer nyanserad historieskrivning.

Som texterna är skapade i nuläget står ingenting av detta att finna utan enbart en negativ och hopplös bild fram när kvinnor och arbete kommer på tal. Det skapar en onyanserad och skev historia där kvinnor som offer blir den som träder starkast fram. Det här är en traditionellt stereotyp konstruktion av femininitet som starkt kritiserats och som går igen i stora delar av den västerländska "populär-" och "finkulturen" (Björk 2000:41f). Det är en av de fåtal roller som kvinnor traditionellt har tillåtits att spela och som passar så väl in i berättelsen om kvinnan som det "svaga" könet. Det blir en roll som aldrig förmår utgöra ett hot mot en hegemonisk konstruktion av maskulinitet och de rådande könsmaktsstrukturer som råder i samhället i stort. Nunnorna och inspektör Kjelsberg skulle däremot ha hotat att kastat omkull de invanda föreställningarna om var gränserna bör gå för femininitet och maskulinitet.

Intressant att iakttas är att det inte någonstans i någon av de analyserade källorna explicit artikuleras att vare sig Seilduksfabriken eller någon annan plats är värd att bevara för att det kan berätta centrala delar om kvinnors deltagande i den industriella revolutionen. Däremot

anges det uttryckligen att anläggningen har ett betydande industrihistoriskt värde, men detta verkar alltså främst vara ett maskulint kodat sådant. Men om kvinnors industrihistoria råder det näst intill fullständig tystnad och det verkar inte vara något som anses värt att bevara kunskap om för framtiden. Seilduksfabriken markeras som nämnts som kvinnoarbetsplats bara i det första dokumentet, medan detta helt har fallit bort i alla de följande texterna och verkar därmed ha uppfattats som oväsentlig minneskunskap. I övrigt är det framför allt en männens värld som konstruerats.

Med tanke på att Seilduksfabriken varit en starkt kvinnodominerad arbetsplats, blir det problematiskt att så stor vikt tilldelas de manliga industriarbetare som vid slutet av 1800-talet inte utgjorde mer än ca 20 procent av den totala arbetsstyrkan vid textilfabriken och att det är dessa sistnämnda som skapas som aktiva subjekt som driver industrihistorien framåt. Det här innebär att närmare 80 procent av arbetarnas sociala rum inte blir inritat på kulturminneskartan.

Det är alltså de manliga ägarna och inte kvinnorna som arbetat på Seilduksfabriken som blir texternas centrala aktörer, trots att de sistnämnda historiskt dominerat denna miljö till antal. Och oaktat att kvinnor under betydligt längre tid än männen sannolikt även kan sägas ha dominerat Akerselvas resurser i egenskap av ägare – nunnorna på Nonneseter (Jerman 2003:24–27) – är det ändå männen som lyfts fram och formas till mäktiga diskursiva aktörer i texterna. De aktörer som skrivs in i industrihistorien verkar alla tillhöra en välbärgad manlig elit. Denna kombination av klass och kön tycks alltså avgörande för vem som skrivs in på kulturminneskartan. Som vi kommer att se i följande avsnitt spelar även etnisk tillhörighet en central roll för hur konstruktionen av kulturminnessubjektet konstrueras.

2.3.5 De etniska och nationella Andra

Texternas aktörer kan vid en första hastig genomläsning tolkas som etniskt och nationellt omarkerade och därmed oproblematiska i denna bemärkelse. Men vid en närmare betraktelse framstår etnisk och nationell markering explicit här och var i texterna och den omarkerade etniska och nationella tillhörigheten som bitvis också är närvarande i texterna framstår därutöver som problematisk.

Omarkerade är exempelvis ägarna, en grupp aktörer som tillsammans med arkitekterna förblir etniskt och nationellt omarkerade subjekt hela vägen genom alla dokument. Som tidigare forskning visat tolkas ofta det som inte sägs explicit i enlighet med den rådande normen (jfr Adolfsson 1987; Porter 1988, 1991; Losnedahl 1993). I det här fallet skulle en sådan läsning innebära att både ägarna och arkitekterna formas enligt en exklusivt vitnorsk⁷ norm och blir norska nationella subjekt som driver historien framåt.

En vitnorsk konstruktion av ägarna är emellertid en "sanning" med modifikation. Som Gunnar Jerman så föredömligt explicit lyfter fram redan i ett eget kapitel i sin bok om Akerselva var det många av föregångsmännen bland industriägarna som var invandrare (Jerman 2003: 143–158).

Flera danska ämbetsmän styrde landet sedan Danmark tagit över makten i Norge efter reformationen omkring 1535. Dessa invandrare kombinerade till viss del sitt ämbetsutövande

⁷ Här har vi valt begreppet vitnorsk för att synliggöra den etniska dimensionen i den rådande föreställningen om norskhet. Ofta är majoritetsbefolkningens etniska tillhörighet i olika sammanhang osynliggjord, medan en etnifiering görs av minoritetsgrupper. Denna etnifiering görs inte sällan på grundval av hudfärg och blir ett led i en rasifierad diskurs (se t ex Molina 2005 för mer om rasifieringsbegreppet). Av alla etniska markörer är den etniska vitheten särskilt osynlig, men blir samtidigt en kraftfull men nästan omärklig norm (jfr Frankenberg 1993, se även Dyer 1997). För att lyfta fram och markera den vithet som ofta är sammanlänkad med den hegemoniska föreställningen om de västerländska majoritetsbefolkningarna har vi alltså i detta fall valt kombinationen vitnorsk.

med näringsverksamhet, vilket också kom att präglade utvecklingen av Akerselva. Även entreprenörer med tysk och judisk härkomst står bakom en stor del av industriutvecklingen längs älven. Utlänningarna hade både kunskap och erfarenhet som utvecklade den norska industrin och var viktiga kuggar i det norska nationsbygget. Invandrarna blev med andra ord föregångsmän (Jerma 2003:143).

Men inte någon av de undersökta officiella skrifterna antyder något om att t ex Treschow eller Graah var danskfödda, att Steenstrup-släkten – som bl a grundade Akers mekaniske Verksted – också kom från Danmark; att Grüner-släkten härstammade från Tyskland eller att Mariboe hade judisk härkomst. Alla dessa namn tas upp i vandringsguiden (Abrahamsen et al 1991:47, 52, 56, 58, 60), men alltså utan att etnisk eller nationell tillhörighet markeras.

Att inte ange etnisk eller nationell härkomst blir i det här sammanhanget problematiskt eftersom det främjar och möjliggör en föreställning av Norge som en historiskt etniskt homogen nation – en uppfattning som det alltså inte finns stöd för. Nationen Norge har sedan mycket länge inrymt fler etniska grupper än en vitnorsk, vilket alltså underkommuniceras i texterna. Detta skapar en mycket endimensionell bild av den industriella revolutionen som gynnar idén om en exklusiv vitnorsk framgångshistoria.

Här förefaller en kulturessentialistisk tanke finnas närvarande, som antyder att det finns stabila, enhetliga, "sanna" och "riktiga" kulturer (jfr Said 2000:324f, 1994:26f; de los Reyes, Molina & Mulinari 2003:161). Istället för att utgå från antagandet att den norska kulturen liksom alla andra är heterogen och innehåller en mängd olika sätt att vara, verkar den norska kulturen i det här fallet nästan omärkligt vara homogent vitnorsk.

Men texterna är inte rakt igenom etniskt och nationellt omarkerade. Det finns också mindre partier där människor med annan etnisk och nationell härkomst blir inskrivna. Detta sker på framför allt tre sätt. "De etniska och nationella Andra" formas såväl som ett hot, som en möjlighet, och som en socialt underordnad grupp. Men det är inte samma etniska och nationella grupper det handlar om i de olika fallen.

Förutom tyskarna och Tyskland som vid två tillfällen dyker upp i texten som förövare under krigstiden (Byantikvaren 1987a:6,8), så finns också andra nationer beskrivna som ett hot. Det är de utländska aktörerna som lyfts fram som exempel på konkurrenter till den norska textilindustrin. Redan på 1930-talet sägs denna konkurrens komma från utlandet, och då framför allt Indien, som producerade billiga varor (Byantikvaren 1987a:8) och denna utländska konkurrens – denna gång dock inte knutet till något specifikt land – verkar på 1960-talet ha fått sådan stor utbredning att dessa marknader helt konkurrerar ut kvinnoarbetsplatser som textilindustrin (Abrahamsen et al 1991: 15).

Till skillnad mot Indien och andra ospecificerade länder som står för hot, så får två länder i västvärlden stå fram som positiva förebilder för Norge, nämligen England och Holland, varifrån teknik och maskiner anskaffas när det norska industrisamhället grundläggs (t ex Byantikvaren 1987a:4). Här tycks en diskurs framträda i vilken kolonialismens föreställningsvärld gör sig påmind. En djupt rotad bild där Indien – ett land som var en brittisk koloni under 1930-talet – får stå för hotet, medan England och Holland – som var dåtidens kolonialmakter – får representera framtidens hopp. Upphöjandet av den Europeiska vita västerländska kulturen kombinerad med rädslan för "den etniska Andre" är fortfarande närvarande i samtiden på många olika sätt (jfr Appadurai 2007).

Att tyskarna konstrueras som de hotfulla andra är inte svårförståeligt, mot bakgrund av de övergrepp de utförde mot Norge, vilket fortfarande verkar vara minnen som är starkt närvarande i den norska självförståelsen. Vad som kanske är något mer förvånande är däremot att en föreställning med rötter i en kolonial idévärld omärkligt verkar göra sig gällande i en tid relativt nära nu. Det återger en begränsad och förvriden bild av världen som

med Edward Said skulle kunna ses som ett exempel på en "stympad överdrift" av Occidentens konstruktion av Orienten (Said 2000:242). Att denna uppdelning artikuleras antyder att hågkomsten av denna uppdelning mellan Väst och resten av världen alltjämt ligger kvar i det kollektiva minnet hos många västerländska nationer (jfr Pratt 1992; Spurr 1993). Detta antyder att i en maktordning där kolonialismens retoriska figurationer fortfarande verkar ligga inbäddade i en nutida nationella självförståelse blir denna obsoleta dikotomi lätt återskapad och reproducerad, vilket i förlängningen förstärker en uppdelning i "vi" och "dom".

Ytterligare en grupp med annan etnisk och nationell tillhörighet markeras i texterna den populärt hållna vandringsguiden. Det är svenskar som framträder i form av anonyma industriarbetare som i skaror sökte sig till fabriken längs Akersevla under slutet av 1800-talet (Abrahamsen et al 1991:54,71). Båda gångerna får svenskarna stå som exempel på den extrema trångboddheten som rådde under denna period och vid ena tillfället ackompanjeras beskrivningen av ett fotografi av ett av de trähus där arbetarna bodde. Detta trähus anges i texten vara i mycket dåligt skick, vilket också syns på bilden. Fönstren är igenspikade och fasaden ser sliten ut, vilket förstärker intrycket av det armod de svenska arbetarna levde under.

Den nationella självbild som sammanfattningsvis kan sägas ligga både explicit och implicit i dokumenten är en av Norge som skapats av framgångsrika vitnorska män från samhällets elitskikt. Även dessa blir, i likhet med det materiella som diskuterats ovan, en central nodalpunkt som kan ses som ytterligare en mästernsignifikant som berättelsen kretsar kring (jfr Winther Jørgensen & Phillips 2000:33,50). Kön, klass, etnicitet sammanfogas i en kedja av associationer – ekvivalenskedja (Winther Jørgensen & Phillips 2000:57ff) – på ett sätt som ger prioritet åt den just nämnda kombinationen av sociala kategorier, vilket bara speglar ett mycket smalt, begränsat och stereotypt skikt av den norska befolkningens kulturminnen. Dessa har diskursivt privilegierats och formats till aktiva subjekt som drivit samhället framåt och byggt upp landet med viss teknisk support från forna kolonialländer som England och Holland. Norge framställs framförallt som en etniskt homogen nation, med undantag av några fattiga svenskar som huserar på de norska bakgårdarna, förutom de "hotfulla Andra" i form av tyskar under andra världskriget och tredje världens arbetarskaror som hotar att utkonkurrera den norska industrin. När det gäller de mänskliga aktörerna är kanske det mest karaktäristiska – förutom osynliggörandet av etniskt och nationellt andra grupper som levt och verkat i området – underkommuniceringen av kvinnors liv, arbete och relation till Akersevla och det som valts ut som kulturminnesvärt och på olika sätt reglerats. I den kulturminnesdiskurs som formats framstår den etniska och nationella självförståelsen som oerhört begränsad, för att inte säga stympad i Edward Saims bemärkelse (Said 2000:242).

2.4 Sammanfattning Seilduksfabriken

Historien inom kulturminnesfältet verkar framför allt skrivas med hjälp av de materiella objekten i sig. Särskilt de yttre fasaderna och landskapet ska värnas – det som syns, det visuella, det estetiskt tilltalande och det arkitektoniskt värdefulla. Kulturarvet blir som många forskare tidigare påpekat ett fasadarv (Palmqvist 1998, Isacson 2009:131), en yta utan korresponderande innehåll.

Men konsekvenserna av denna fokusering på exteriörerna är betydligt mer långtgående än att det yttre bevaras, medan interiörerna tillåts kraftigare förändringar. Det som händer är att människorna, livet, händelserna och historien kring Seilduksfabriken suddas bort och förblir allt osynligare ju längre beslutsprocessen går. Detta gäller i synnerhet arbetare och särskilt de av kvinnligt kön. Berättelser om de manliga arbetarna är utförligare, och finns med i större utsträckning även i senare dokument, men gruppen är likt kvinnorna omslutna av anonymitet. Den nationella självbilderna verkar vidare, med några få undantag först och främst vara

exklusivt etniskt vitnorsk. Klass, kön och etnicitet verkar gå hand i hand i kulturminnesdiskursen.

De som framför andra lever kvar i historieförtäljningen om det kulturminnesvärda är de manliga vitnorskt konstruerade ägarna och arkitekterna. De återkommer, ges namn och titlar och deras gärningar beskrivs ofta utförligt. Här flätas hög samhällelig ställning samman med en vitnorskhets och manligt kön till industrihistoriens bärande aktör. De hierarkiskt ordnade maktrelationerna i samhället tenderar att forma ett filter genom vilket det förflutna lättast kan förstås och den privilegierade betydelsen skapas i enlighet med. En samhällelig underordning verkar med andra ord fortplanta sig i kulturminnessfären, vilket i förlängningen förefaller att minska möjligheten för vissa grupper att känna tillhörighet och delaktighet i samhället i stort, medan en mycket begränsad samhällsgrupp tycks bli bekräftad om och om igen.

Berättelser och minnen som finns kvar är reducerade och fragmenterade och består framför allt av synliga utstickande materiella rester av den forna industrin. Det är synintrycken av arkitekturen som prioriterats. Den objektcentrerade berättelsen blir bara läsbar för den del av en välutbildad befolkning som kan avläsa byggnadernas morfologiska och grammatiska uttryck och som har sitt arkitekturhistoriska lexikon väl aktualiserat. Det krävs expertkunskap och beläsenhet för att kunna förstå och föreställa sig hur livet på den här platsen kan ha sett sig då pipor och vattenintag samsades med dåtida levande människor.

Kulturminnesområdet tenderar att bli en angelägenhet främst för den antikvariske experten som både skapar och skapas av området i sig. Det som hänt är alltså inte bara att vi får ett fasadarv i en enkel mening, utan ett fasadarv som för stora delar av befolkningen framstår som dött.

3 Akerselva som kulturmiljø

3.1 Innledning

Denne delen av undersøkelsen vil ta for seg Akerselva på et overgripende nivå. Vi kommer til å se nærmere på hva som er valgt ut som kulturminner – hva er fredet, regulert til bevaring eller på annen måte tilskrevet kulturminneverdier? – og hvorfor er akkurat disse bygningene/anleggene eller miljøene valgt ut? Hvilke kriterier ligger til grunn for utvalget? Og hvordan presenteres kulturminnene – hva er det som fremheves som viktig? Spørsmålet om hvilke kriterier som ligger til grunn for utvalget kommer til å belyses, ikke minst ut fra en diskusjon omkring begrepet – og kriteriet – representativitet. Det har vært et uttalt mål fra både lokale og nasjonale myndigheter, inkludert kulturminneforvaltningen, å ivareta industri- og arbeiderhistorie langs Akerselva. Hvordan er så industrihistorie og arbeiderkultur ivaretatt og formidlet gjennom de plan- og fredningsprosesser som har hatt som formål å ivareta de fysiske sporene etter denne delen av kulturhistorien? Hva er det konkrete, fysiske resultatet av denne målsettingen i dag?

Som et bakteppe for disse diskusjonene vil gjøres et forvaltningshistorisk tilbakeblikk. Vi vil konsentrere oss i hovedsak om offentlige dokumenter og planer, på lokalt og nasjonalt nivå. Ikke fordi andre aktørers meninger og handlinger er uinteressante eller mindre viktige, men fordi kunnskap om verdsettingsprosesser på et offentlig, institusjonelt nivå vil tilføre viktige perspektiver knyttet til kulturminneforvaltningens selvforståelse når det gjelder historiekonstruksjon og kulturminnevernets rolle som normativ aktør (jf innledningen, kapittel 1.3). Det skal også tilføres at selv om det lokale engasjementet omkring Akerselva er stort, både knyttet til historie og kulturminner, har den offentlige prosessen omkring utvelgelse av det "kulturminneverdige" i stor grad vært styrt og utført av offentlige eksperter fra, i første rekke, kulturminneforvaltningen. Utarbeidelse av dokumentasjon, fagrapporter og valg av bygninger/anlegg og miljøer synes i stor grad å ha foregått innenfor kulturminneforvaltningen. Museer, lokale lag og organisasjoner og andre aktører, som for eksempel næringslivet, synes i stor grad å ha vært trukket med som høringspart i administrative prosesser knyttet til plan- eller fredningsvedtak.

3.2 Det offisielle og autoritative bildet av Akerselva som kulturmiljø

Gjennom flere offentlige dokumenter og prosesser blir Akerselva beskrevet, forstått og definert som et viktig nasjonalt industrihistorisk kulturmiljø. Vi har i særlig grad sett på overordnede styrende politiske dokumenter og arealplaner for å se nærmere hvordan Akerselva som kulturminne fremstår i den lokale og nasjonale diskursen. Vi har særlig konsentrert oss om Akerselva slik det fremstår gjennom, og etter, kommunedelplanprosessen i 1991 (Akerselva miljøpark). Dette skyldes ikke minst at området etter den prosessen har hatt tydelig artikulerte verdivurderinger og betydninger knyttet til seg, og derfor gjør det relevant og mulig å se nærmere på. Imidlertid vil vi først gi en kort presentasjon av det prosjektet Akerselva Miljøpark. Dette danner en viktig ramme for forståelsen av det som i dag er kulturminnet Akerselva.

3.2.1 Akerselva Miljøpark

Høsten 1986 tok daværende miljøvernminister Sissel Rønbeck initiativ til et omfattende handlingsprogram for området langs Akerselva. Bakgrunnen for miljøvernministerens utspill var ønsket om å bevare områdets miljø- og kulturhistoriske verdier med vekt på industri- og arbeiderhistorie. Det store utbyggingspresset på midten av 1980-tallet var i ferd ned å utslette viktige sider av elvas historie.

I utgangspunktet var miljøvernministerens plan å skape en park som også skulle være et monument over arbeiderklassekvinnene som hadde arbeidet 12-14 timer lange skift i fabrikkene langs elva (Halvorsen 2002). Akerselva miljøpark ble opprettet 1990 som et samarbeid mellom miljømyndighetene, miljøorganisasjonene og bedriftene langs Akerselva. Akerselva miljøpark ble vurdert som en nasjonal oppgave og et mulig pilotprosjekt der begrepet "nasjonalpark" skulle brukes i bysammenheng med fokus på vann, kulturminner, nærmiljø, friluftsliv med mer (Abrahamsen et al 1991:6). Nasjonalparkbegrepet måtte imidlertid sløyfes siden den juridiske definisjonen på nasjonalpark tilsier at de ligger utenfor urbane områder.

Som et ledd i arbeidet, ble det utarbeidet en kommunedelplan for området. Kommunedelplanen delte planområdet inn i 7 delområder hvor bygninger og anlegg knyttet til industrivirksomheten utgjør hovedvekten av det som skulle båndlegges og senere reguleres til bevaring. Tilknytning til industrialiseringen og arbeidslivet i området var et viktig kriterium for båndlegging av kulturminner. De bevarte anleggenes funksjon som attraktive vegger mot elverommet ble også vektlagt.

31 områder eller enkeltbygninger ble båndlagt med formål om å regulere disse til spesialområde bevaring. Samtlige av disse er fulgt opp med reguleringsplaner der bevaring har vært et av formålene, riktignok med behov for noen avveininger knyttet til ulike syn på hva som skal bevares og hva som kan endres (bla på Seilduksfabrikken og Vulkan).



Figur 1. Parti fra Vulkan – nå under ombygging til mathall. Foto: NIKU.

3.2.2 Akerselva fra et lokalt synspunkt

Forut for arbeidet med Akerselva miljøpark i 1986, som hovedsakelig ble definert fra statlig hold, forelå ingen kommunal vurdering av Akerselva som kulturmiljø. Generalplanen for Oslo

fra 1950 omfatter en parkplan for Akerselva der parkområdet indikeres som en bredere korridor enn det som har blitt tilfelle i dag. I området fra Treschows gate til og med Nydalen samt Brekke-Kjelsåsområdet fra Kjelsåsveien til Maridalsvannet legger Generalplanen opp til fortsatt industrivirksomhet, mens det i resten av det tilstøtende området til parkbeltet legges opp til boligutvikling. En bevaringsplan for bebyggelsen på Sagene langs Akerselvas vestsida ble utarbeidet av Oslo Byes Vel og Fortidsminneforeningen i 1978 der industrisamfunnets utvikling og deler av industriarbeideres levekår berøres. Strøkets karakter og "Sagene-miljøet" er vektlagt i beskrivelsen av området og hva som søkes ivarettatt, men da knyttet til bygninger. Foruten Glads mølle og industribebyggelsen på Hjula veveri er det boligbebyggelse og den før-industrielle bebyggelsen som er fokus for bevaringsplanen (St Hallvard nr 4 1978). Ut over dette er Byantikvarens arbeid knyttet til enkeltsaker langs elva, og det er først i oppfølging av Miljøverndepartementets initiativ at Akerselva settes på det kommunale plankartet som samlet kulturmiljø.

I kongelig resolusjon 1992 (Miljøverndepartementet, Kgl.res 20.11.92) ble områdene langs Akerselva tilkjent å ha nasjonale kulturminneinteresser som et av byens og hovedstadens overordnede trekk. Slik blir Akerselva ikke bare anliggende for Oslo, men også for nasjonen. Dette preger også senere manifestasjoner av Akerselva i offentlig omtale – ikke minst i den lokale offentlige diskursen.

I 2001 ba byutviklingsbyråd Ann Kathrine S Tornås om at det skulle fremmes en bystyremelding om kulturminnevern for å gi en samlet overordnet beskrivelse av behov, mål og midler – en strategi – for det antikvariske arbeidet i Oslo. Byantikvaren utarbeidet på bakgrunn av dette et forslag til melding, *Kulturmiljøet i byutviklingen* (Byantikvaren 2002), som grunnlag for det som senere ble Bystyremelding 4/2003 *Kulturminnevern i Oslo* (Byantikvaren 2005). Vern av faste kulturminner og kulturmiljøer, sporene i landskapet, er fokus for meldingen. Byen som helhet er det store sporet i Oslolandskapet.

1800-tallsbyen – Murbyen – anses som Oslos sjel og det arkitektoniske bakteppet som holder bybildet sammen og utgjør byens bebyggelsesmessige særpreg. Murbyen beskrives som resultatet av 1800-tallets industrialisering og framveksten av nasjonalstaten og det norske demokratiet. Samlet er dette vesentlige sosiale og kulturelle trekk som preger Oslo mer konsentrert og omfattende enn noe annet sted i landet. Utviklingen som preger tiden fram til 1914, riktignok med et krakk i 1899, sammenfaller også med en rask befolkningsvekst og helt nye økonomiske og sosiale forhold knyttet til bla skillet mellom arbeidssted og bolig, sosiale ulikheter (øst/vest-deling) og utviklingen av infrastruktur. Det sammenhengende kulturmiljøet langs Akerselva framheves som en svært viktig del av den verdifulle 1800-tallsbyen som samlet er vurdert å ha en vesentlig nasjonal verneverdi. Utviklingen av Akerselva Miljøpark omtales som så langt i mange deler et meget vellykket eksempel på integrert byutvikling, natur- og kulturminnevern (Bystyremelding 4/2003:24-26).

Industriarven framheves ikke særskilt i sammenfatningen av overordnede vernetemaer i Oslo, men inngår som en del av 1800-tallsbyen - borgerskapets, industriens og arbeidernes by, og som del av det sammenhengende kulturmiljøet fra fjorden til Marka med Akerselva og Akersryggen som viktige ordnende faktorer (s 32-33).

Pr. dags dato er det også under utarbeidelse en ny Kommunedelplan for byutvikling og bevaring i indre Oslo 2009-2025. I denne framheves industrimiljøet langs Akerselva som et område av nasjonal/vesentlig regional verneverdi. Dette er områder som har svært høye verdier knyttet til både struktur og bygningsverdier/kulturmiljøverdier. Områdene består blant annet av de eldste og nyere anlegg og bystrukturer som er knyttet til Oslo som hovedstad og som derfor stor nasjonal symbolverdi. I tillegg til disse områdene inngår øvrige områder som er unike eller de fremste representanter for hovedepokene i byens utvikling, og hvor industrimiljøet langs Akerselva representerer 1800-tallsbyen; borgerskapets og industrialismens by.

3.2.3 Akerselva i det nasjonale bildet

Som nevnt manifesteres Akerselva som del av den nasjonale fortellingen blant annet gjennom den kongelige resolusjonen vedtatt i 1992. Også i senere nasjonale politikkdokumenter omtales Akerselva som et viktig industrihistorisk monument. I Riksantikvarens verneplan for teknisk-industrielle kulturminner som kom i 1994 (Riksantikvaren 1994) ble 31 viktige nasjonale anlegg presentert – interessant nok ingen av anleggene/miljøene langs Akerselva. Likevel nevnes industrimiljø/arbeidermiljø (Akerselva Miljøpark) på listen over fylkesvise viktige trekk, der type industrivirksomhet/næring og geografisk fordeling har vært viktige kriterier for oppføring på listen (ibid: 31 ff). For øvrig kan det bemerkes at 10 av de presenterte anleggene senere er valgt ut som særskilt nasjonalt prioriterte. Alle disse drives i dag som museer.

I Stortingsmelding nr 16 (2004-2005) *Leve med kulturminner* er Akerselva Miljøpark framhevet som et godt eksempel på at bevaring og nyskaping kan foregå side om side og utfylle hverandre i byutviklingen med områdets attraktivitet for næring, kulturliv, boliger og rekreasjon samt gjenbruk av bygninger med bla miljøregnskap knyttet til avfall og energibruk som suksessindikatorer (St.meld.nr.16 (2004-2005):51). Som det fremgår er det særlig prosessen og den "vellykkete" integreringen i en moderne byutviklingsprosess som fremheves. Men hva det konkrete resultatet? Hvordan er industrihistorie og arbeiderkultur – som er fremhevet som av nasjonal betydning - ivaretatt og formidlet gjennom de plan- og fredningsprosesser som har hatt som formål å ivareta de fysiske sporene etter denne delen av kulturhistorien?



Figur 2. Fyrhuset på den tidligere gassverktomta er nå tatt i bruk som cafe. I bakgrunnen ses den gamle siloen til Øvre Foss mølle, nå ombygget til studentboliger. Til høyre et av nybyggene på Vulkan. Foto: NIKU.

3.4 Akerselva – fra industri til kulturmiljø

3.4.1. Kommunedelplan for Akerselva, vedtatt av Oslo bystyre 28.11.1990

Kommunedelplanens hovedmål var å sikre at Akerselva miljøpark ble utviklet som et nasjonalt og lokalt område for rekreasjon og læring. Den skal by på rike og varierte opplevelser i et lett tilgjengelig, sammenhengende parkbelte fra Maridalsvannet til Vaterland. I Kommunedelplanen er det også uttalte målsettinger knyttet til hvilke kulturminneverdier som særlig skal ivaretas i arbeidet, og for hvordan kulturminnene skal spille sammen med utviklingen av det som også må kunne kalles den nye bydelen:

Viktige kulturtrekk og tradisjonelt bo- og arbeidsplassmiljø, i første rekke representert ved de førindustrielle og industrihistoriske bygningsmiljøene knyttet til elva skal bevares. Videre byutvikling skal bygge på disse tradisjonene og tilføre Miljøparken nye kvaliteter. Gammel og ny bebyggelse skal sammen med landskap og vegetasjon danne et variert og harmonisk landskaps- og byrom rundt elva (Oslo byplankontor 1991:4).

Industrihistorien fremheves som det viktigste å ivareta, og hvordan dette skal gjøres, kobles til utviklingen av Akerselva som park- og rekreasjonsområde:

"I større sammenhengende og godt bevarte historiske miljøer stilles strenge krav til bevaring av historiske trekk ved bygningsmessige endringer. Utforming og materialvalg må skje på det gamle miljøets premisser. For enkeltstående kulturminner foreslås tilknytningen til Miljøparken sikret gjennom innlemming av bygningene i parkanlegget både fysisk og visuelt, ved kobling til turveinettet og ved å bruke anleggene til publikumsrettede aktiviteter." (Oslo byplankontor 1991:7.)

Koblingen til parketableringen undersøkes videre i kapittel 3, mens vi her først og fremst skal se på hvordan målsettingen om ivaretagelse av industrihistorien ble operasjonalisert og konkretisert. Gjennom arbeidet med kommunedelplanen for Akerselva Miljøpark, blir konstruksjonen av kulturminnet Akerselva konkretisert. Byantikvaren i Oslo begynte tidlig arbeidet med å registrere og dokumentere kulturminnene langs Akerselva. Ifølge Byantikvaren i Oslo (Abrahamsen et al 1991), startet utvelgesarbeidet med lokalisering og kartfesting av kulturminner langs elva. Deretter ble eiendomsforhold, bygningshistorie og bruk undersøkt – før kulturminnene ble analysert og gruppert - i hht kategoriene enestående eller typiske. Betydningen for miljøet, samt tilstand og bevaringsverdi ble også vurdert.

Mandatet for kulturminnearbeidet var å registrere og dokumentere kulturminner innenfor prosjektområdet samt å yte økonomisk støtte til restaurering/rehabilitering av enkeltbygninger og anlegg av kulturhistorisk verdi, med vekt på arbeiderhistorie. I løpet av prosjektperioden 1987-90 omfattet arbeidet også utarbeiding av forslag til regulering til spesialområder for bevaring etter Plan- og bygningsloven (Pbl § 25.6). Det ble i prosjektperioden utarbeidet 34 delrapporter som grunnlag for videre kommunal saksbehandling i enkeltsaker og til kulturminnedelen av forslaget til kommunedelplanen. Rapportene er i hovedsak en kartlegging og beskrivelse av enkeltanlegg eller avgrensede miljøer. For enkelte av anleggene er framtidig bruk indikert. 31 områder eller enkeltbygninger ble båndlagt med formål om å regulere disse til spesialområde bevaring. Samtlige av disse er fulgt opp med reguleringsplaner der bevaring har vært et av formålene, riktignok med behov for noen avveininger knyttet til ulike syn på hva som skal bevares og hva som kan endres (bla på Seilduksfabrikken og Vulkan).

Byantikvaren viser til at særlig det enestående eller typiske var viktige kriterier som ble vektlagt i arbeidet med å velge ut bygninger, anlegg og miljøer for vern og ivaretagelse (Abrahamsen et al 1991:86). Også kulturminnenes betydning for miljøet ble vektlagt,

likeledes tilstand og bevaringsverdi – knyttet til kriterier om identitet, kontinuitet, autentisitet, lokal tilhørighet, representativitet, alder, sjeldenhet (ibid: 77). Under arbeidet med kommunedelplanen ble også tilknytning til industrialiseringen og arbeidslivet i området et viktig kriterium for båndlegging av kulturminner. De bevarte anleggenes funksjon som attraktive vegger mot elverommet ble også vektlagt.

En gjennomgang av hvilke bygninger, anlegg og miljøer som ble valgt ut som vernverdige, viser at et variert utvalg av fabrikkbygg, enkeltbygninger, tekniske installasjoner og boliger er representert – og med en viss tidsmessig variasjon. Her finnes blant annet både arbeider, funksjonær og direktørboliger, som f.eks. sagarbeiderboligen Grønvold fra slutten av 1700-tallet, Sagveien 8 for arbeidere ved Nedre Vøien Spinderei fra midten av 1800-tallet, arbeiderboliger for Christiania Spiger- og Valseverk i Othilie Tonningsvei 8-12 fra slutten av 1800-tallet, Blystadvillaen og Biermangate 6 (bolig for direktøren for Ringnes bryggeri) – begge fra slutten av 1800-tallet, men også annen bosetting langs elva, slik som Lillo gård og vannvokterboligen Heftyeløkken/Riflegata 13. Også ulike typer industrivirksomhet er representert, som f.eks. tekstil (Seilduksfabrikken, Indigo, Ellendalen Spinderei), mekanisk virksomhet (Myrens verksted, Vulkan, Valseverket), kraftproduksjon (Brekke kraftstasjon, Bjølsendammen), papirindustri (Glads mølle) og moderne kjemisk industri (DeNoF-lilleborg), men også offentlige institusjoner (Sagens skole og folkebad, Sagene brannstasjon, Jacob kirke). Også ulike infrastruktur og tekniske installasjoner som broer (Aamot bru, Sannerbrua, Ankerbrua, Nybrua) og dammer (for eksempel var med i utvalget (for eksempel demningen ved Maridalsoset med bro og spillverk og rester etter eldre kistedam og klopp i Nydalsdammen).

Senere er andre kulturminner "føyert" til – f.eks. ved oppføring på Byantikvarens gule liste (for eksempel Mustads fabrikk) eller som enkeltsaker, som fredningen av Birkelunden kulturmiljø i 2006. Det finnes i tillegg en rekke automatisk fredete kulturminner langs elva, som for eksempel et felt med skålgroper ved Kjelsås, gravhaug og bosetningsspor fra jernalderen ved Nydalen.



Figur 3. Parti fra Akerselva, ved Øvre Foss. Foto: NIKU.

3.4.2 Representativitet og sjeldenhet

Representativitet og sjeldenhet var som nevnt bærende kriterier i arbeidet med kommunedelplanen. Både ideologisk forankring og operasjonalisering av begrepet har vært drøftet i viktige forvaltningsmessige dokumenter og publikasjoner (eks Borud og Gjendem 1993, Seip 2003), men er som tidligere påpekt lite forskningsmessig utredet (kap.1 Innledning). På nasjonalt nivå er representativitet trukket frem som bærende begrep i kulturminnepolitikken – og har også vært det de siste 30 årene. I St.meld. nr. 39 (1986-1987) om Bygnings- og fornminnevernet er det trukket frem som en sentral målsetting, formulert som å:

"sikre et bredt spekter av kulturminner, både de nasjonalt betydelige og de som har betydning regionalt og lokalt (s. 5) og "at nasjonen som helhet må ta vare på et utvalg av kulturminner som kan gi et mest mulig samlet bilde av ulike epoker og trinn i landets utvikling og historie" (S. 15).

I kap. 3.2.2 ble det også fremhevet betydningen av et bredt anlagt vern – knyttet til alle sosiale lag og etniske grupper i befolkningen og til alle samfunnsområder. Det ble også vist

til behovet for å verne større miljøer, og arbeidermiljøer og industriminne ble særlig trukket frem (s. 15). I den senere St.meld. nr 58 (1996-1997) om Miljøvernpolitikk for en bærekraftig utvikling heter det:

Det skal sikres et representativt utvalg av kulturminner og kulturmiljøer med stor sosial, geografisk, etnisk og tidsmessig bredde.

Tilsvarende målsetting er videreført i dagens kulturminnepolitikk. I St meld. Nr. 16 (2004-2005) *Leve med kulturminner* er det satt opp følgende strategisk mål for kulturminneforvaltningen:

et representativt utvalg av kulturminner og kulturmiljøer som dokumenterer geografisk, sosial, etnisk, næringsmessig og tidsmessig bredde skal gis varig vern gjennom fredning).

Hva menes med representativitet? Hvordan kan dette begrepet forstås? Og hvordan er det operasjonalisert i det konkrete vernearbeidet? I Riksantikvarens vernestrategi (Riksantikvaren 2003) som presenterer den operasjonelle vernepolitikken: hvorfor freder vi? Hva og hvordan? er representativitet definert slik:

På objektnivå dreier dette seg om sammenlignende vurderinger, der valget står mellom to eller flere kulturminner/områder som kan fortelle den samme historien. Da velges det objektet eller området som på best mulig måte representerer de verdiene vi søker å ivareta.

På overordnet nivå skal et representativt utvalg av kulturminner og kulturmiljøer sikres varig vern for å belyse hele historien, fra steinalderen til våre dager. Utvalget må kunne vise bredden av spor etter menneskers liv og levemåte, der ulike tidsperioder, geografiske områder, funksjoner, sosiale- og etniske grupper og minoritetsgrupper er representert.

Målet er at de utvalgte kulturminnene skal illustrere et tverrsnitt av historien. Kulturminneforvaltningens ansvar er å bidra til å tolke og belyse historien fra ulike synsvinkler, ikke bare maktelitens og storsamfunnets historie. Utsagnet "alle har rett til en fortid" gjelder også for vern av kulturminner.

I dette perspektivet blir variasjon og mangfold viktig: Arbeiderboligen og fiskeværet er like viktig som stavkirken, helleristningen eller en samisk hellegrav. Det utvalget som gjøres, må være representativt nok til å belyse hvordan samfunnet har utviklet seg.

Representativitet må også ses i sammenheng med begrepene sjelden og typisk. Vurderinger i forhold til kulturminners sjeldenhet, gjøres både i betydningen å ta vare på noe som før har vært vanlig, men som nå er blitt sjeldent – og i forhold til det som er sjeldent i seg selv og som alltid har vært det.

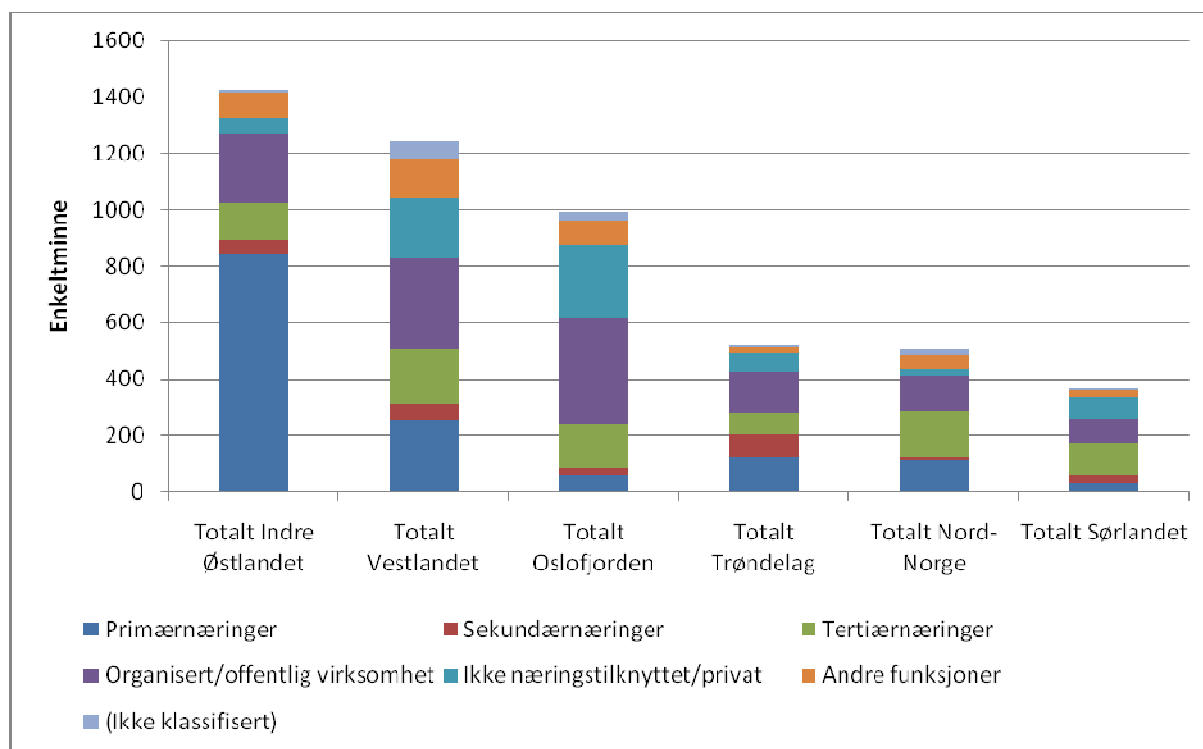
Sjeldne kulturminnetyper er i mange tilfeller aktuelle å bevare nettopp for å sikre representativiteten i den totale kulturminnebestanden. Vi må ta hensyn til hva som er kritiske tålegrenser for gjenværende forekomster innen de enkelte kategorier og geografiske områder."

Representativitetsbegrepet knyttes både til overgripende kategorier og til enkeltminner innenfor de ulike kategoriene (det representative av det representative). På et overgripende plan kan en lesning av representativitetsbegrepet også være at alle dimensjoner ved begrepet er like viktige. Tidsmessig bredde, geografisk spredning, funksjon og sosial og etnisk variasjon er sentrale begreper her. Uttrykk som tverrsnitt av historien og variasjon og mangfold viser også en målsetting "om å favne alt". Hvordan forholder det seg i tilfellet Akerselva? Lykkes man i praksis? I en tidligere undersøkelse (Grahn 2009) er det sett nærmere på hvordan kjønn, klasse, etnisitet og nasjonalitet er representert og presentert i Riksantikvarens fredninger de siste 15 årene. Undersøkelsen viste at fredningene i særlig

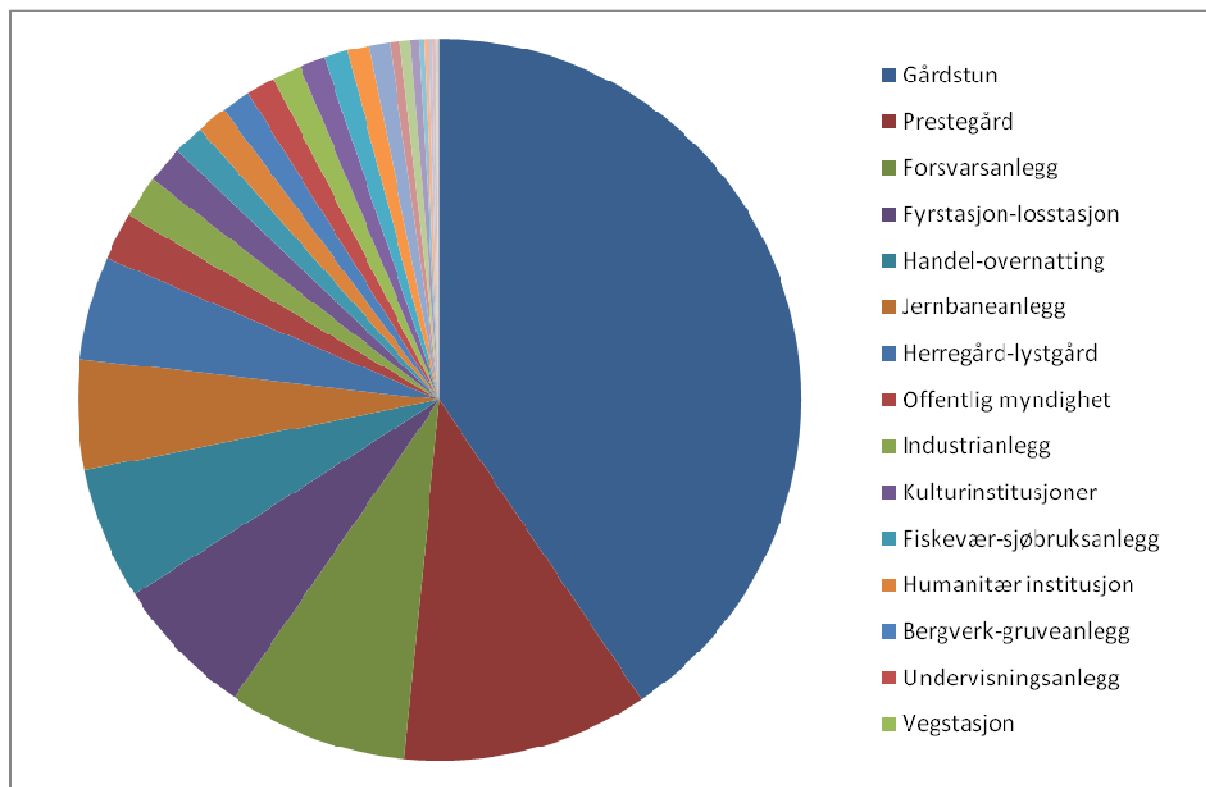
grad presenterer en hvit mannlig norsk velsituert, og at fredninger knyttet til kvinners liv og virke i særdeleshet er underrepresentert.

En undersøkelse utført av Anne Sætren i 2009, viste at den totale fredningsmassen på landsbasis, er skjevt sammensatt innenfor flere av kategoriene (Sætren 2009). Den har en skjev geografisk fordeling på landsbasis (se figur 1), og en skjev aldersmessig fordeling, i den forstand at bebyggelse fra 1800-tallet utgjør den største andelen. Når det gjelder næringsmessig fordeling (se figur 2) viste undersøkelsen til store variasjoner mellom ulike typer næring, blant annet er bredden innenfor primærnæringene dårlig ivaretatt, mens bygninger knyttet til ulike offentlig virksomhet er bedre ivaretatt, ikke minst på grunn av de senere års arbeid med sektorvise statlig verneplaner. Når det gjelder fredete kulturminner knyttet til ulike etniske grupper er bredden svært varierende. Det breddemessige forholdet når det gjelder fredete kulturminner knyttet til ulike sosiale miljøer er entydig det breddemålet som i sin helhet kommer dårligst ut i undersøkelsen, blant annet med en stor slagside mot overklassens materielle kultur (Sætren: 70). Undersøkelsen har ikke tatt opp aspekter knyttet til kjønnsmessig representasjon.

Tabell 1. Diagrammet viser fredete enkeltminner fordelt på landsdeler, med fargekoder for ulike hovedgrupper (Fra Sætren 2009:44).



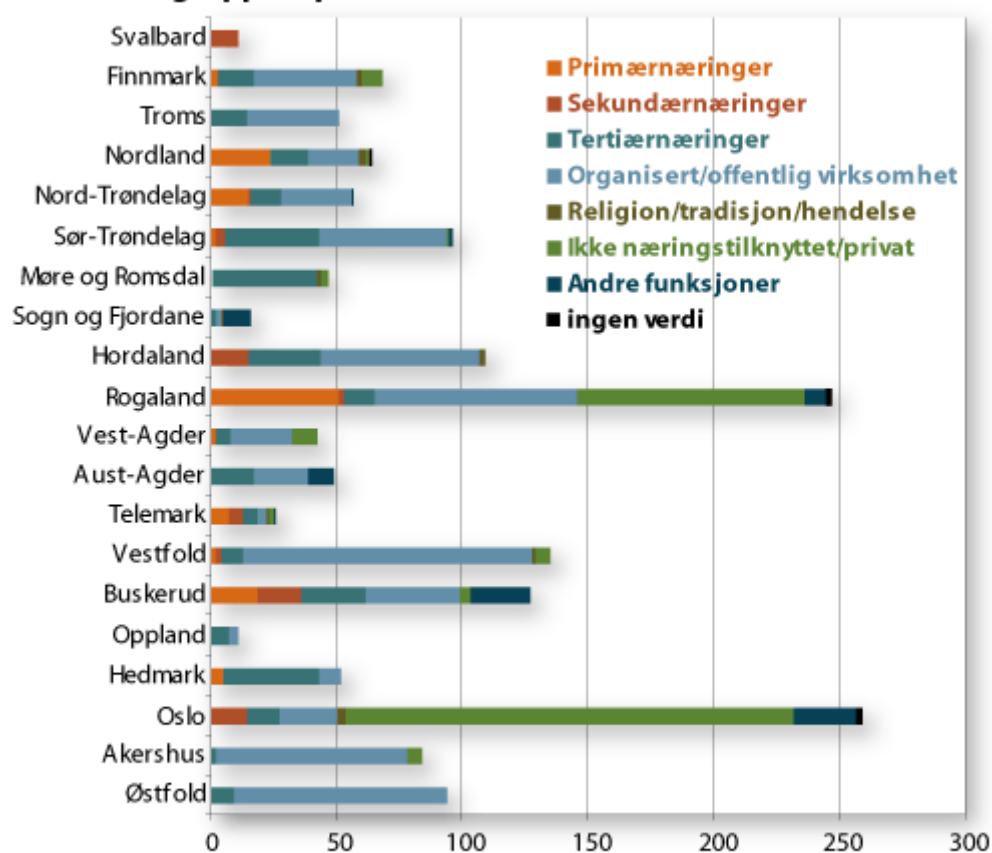
Tabell 2. Status for nærings- og virksomhetsmessig bredde ved utgangen av 2007 (lokalitetsutvalg). De 10 lokalitetene med lavest antall objekter er ikke navngitt i diagrammet, men omfatter: Annen tekn-ind. Lokalitet, Finansinstitusjon, Husmannsplass, Telekommunikasjonsanlegg, Kraftverk, Seteranlegg, Bensinstasjon, Vannforsyningsanlegg, Fløtningsanlegg og Steinbrudd. (fra Sætren 2009: 47).



I Miljøstatus i Norge presenteres den årlige fredningsprofilen for å måle om målet om representativitet er oppnådd. Her er kulturminnene fordelt på hovedgrupper (jf Figur 3):

Tabell 3. Årlig fredningsprofil. www.miljostatus.no

Fordelingen av vedtaks- og forskriftsfredninger etter fylker og hovedgrupper i perioden 2000-2008



Kilde: Riksantikvaren, 2009
www.miljostatus.no

Interessant å legge merke til i denne årlige redegjørelsen er at grupperingen er konsentrert i første rekke om ulike næringsmessige kategorier, og geografisk fordeling, men sosial, etnisk og tidsmessig ikke er presentert som målte "hovedgrupper". I lys av dette kan det derfor være interessant å se nærmere på enkelte sider ved "representativiteten" langs Akerselva – i første rekke næringsmessig, sosial og tidsmessig.

Dersom vi ser nærmere på de utvalgte kulturminner og kulturmiljøer langs Akerselva, vil man kunne se at også her er det en relativt bred næringsmessig representativitet – i den forstand at et variert utvalg av næringer er representert. Her finnes blant annet tekstil-, papir-, mekanisk og kjemisk industri. Der er imidlertid de store, tunge areal og kraftkrevende industriene som synes å dominere i utvalget av verneverdige kulturminner – bygninger, anlegg og miljøer som er viktige visuelle elementer, der størrelse og karakter blir vektlagt som viktige verdier – som Glads mølle, De-No-Fa-Lilleborg, Vulka, Seilduksfabrikken, Nydalen Compagnie med flere. Hva med de mindre virksomhetene – som enkeltmannsbedrifter, bakerier, vaskerier etc? I vernebegrunnelsen for Lille Foss/Fossveien 20, kan vi lese at bygningene i perioder har vært leid ut til andre typer næringsvirksomhet, som håndverksfabrikker, isolasjonsmattefabrikk etc. Verneverdien for Lille Foss er likevel knyttet til at eiendommens gradvise/trinnvise utvikling fra bolig (for Marinekaptein Steenstrup) til industri (farveri og renseri) er lesbar i bygningsmiljøet og derfor et interessant og viktig eksempel på utvikling av næringsstruktur og bruk av bygningsmiljøet langs Akerselva. Også i prosjektrapporten for Nedre Gate 5 (Indigo) (Byantikvaren prosjektrapport nr 19, 1987) er det

virksomheten til Indigo As som fremstår som det viktigste i dokumentet. Interessant nok er det i den historiske gjennomgangen også listet opp en rekke andre virksomheter som har hatt tilhold på eiendommen. Her finnes også interessant informantopplysninger fra en tidligere leietaker i bygget (Leif H. Eriksen, som drev karosserifabrikk). Også i Byantikvarens vandringsguide til Akerselva (Abrahamsen et al 1991) er det bygningens arkitektur og tekstilproduksjonen i regi av Indigo som dominerer presentasjonen. De andre, mangfoldige virksomhetene som kom til etter at Indigo gikk konkurs i 1905, nevnes avslutningsvis (ibid: 61). Et særtegn ved industriområder, særlig de med historie bakover til 1800-tallet, er de mange midlertidige og "tilfeldige" bygg og tekniske installasjoner som er oppført for å tilfredsstille nye behov knyttet til innovasjoner i produksjonslinjen etc. Langs Akerselva er det få slike elementer som er fremhevet som verneverdige. Det blir tydelig ikke minst dersom en ser nærmere på uteområdene – både områdene mellom byggene, mellom bygg og omgivelser/landskap og forholdet til elva. I dag fremstår disse som "ribbet" for denne type elementer, og det er tydelig at det er de større byggene som får representere industrihistorien. (Se mer om dette i kap. 3).

Ser man nærmere på flere av de utvalgte kulturminnene langs Akerselva, vil en også se at det i hovedsak er arkitektonisk uttrykk, stil, form, materialbruk knyttet til bygningen eller anlegget som dominerer verdibegrunnelsene. Det knyttes også an til bygningenes fremtreden og visuelle uttrykk i miljøet eller landskapet. For eksempel heter det om Lille Foss/Fossveien 20 at anlegget fremstår som ganske autentisk, med unntak av hovedbygningen som er sterkt ombygget. De 4 bygningene som anlegget består av er også omtalt i verdibegrunnelsen. Om bygning 4 heter det: *"Bygningen er bestemt og bevisst formet"* (Byantikvaren, prosjektrapport nr. 30: 6). Det er bare de 4 bygningene som er omtalt – uteområdene nevnes ikke. For øvrig er rapporten konsentrert om dokumentasjon av bygningsmessige endringer knyttet til de 4 byggene, i stor grad basert på byggemeldinger. Også når det gjelder Nedre gate 5 (Indigo) er det de bygningsmessige kvalitetene som er i fokus. Rapporten tar blant annet for seg eksteriøret og interiøret, og dens spesielle kvaliteter som utsmykningen på fasaden, shedtak og den bygningsmessige tilpasningen til Akerselva kurvatur fremheves. Rapporten konkluderer med at *"Som industriminne er den en god representant for den type fabrikkbygg man ønsker å bevare langs Akerselva"* (Byantikvarens prosjektrapport nr. 19, Nedre Gate 5, bevaringsverdier, s: 23).

Felles for de fleste utvalgte kulturminnene er at de tidsmessig representerer industriens kjerneperiode i området – mellom 1840 og 1920-30-tallet. Kulturminner fra tett opp til vår egen tid er det færre av – kanskje med tyskerbrakken mellom Tverrveiene og Gjøvikbanen som et av de "yngste", og noen av de "nyere" boligkompleksene (for eksempel Sandakerveien 10 c – oppført på Byantikvarens Gule liste). Men også "det eldste" synes å være et viktig kriterium for representativitet. Glads mølle, det eneste industrikulturminnet som er fredet, er omtalt som den eldste industribygningen langs Akerselva. Også det sjeldne har vært viktig kriterium for representativiteten – for eksempel fremheves Fyrhuset på Gassverktomta i Maridalsveien 19 frem som et "sjeldent minnesmerke over 100 års energihistorie" (Byantikvaren prosjektrapport nr. 12, 1987: 7). Det vises til at Fyrhuset er eneste gjenværende av Gassverkets bygninger - både i Maridalsveien og i Oslo. Endog på landsbasis er det få bygninger igjen fra gassverkene. Om boligene i Torvbakkagata 9, heter det at hovedhuset er ett av få sjeldne eksempler på trehusbebyggelsen som preget Grünerløkka på midten av 1800-tallet.

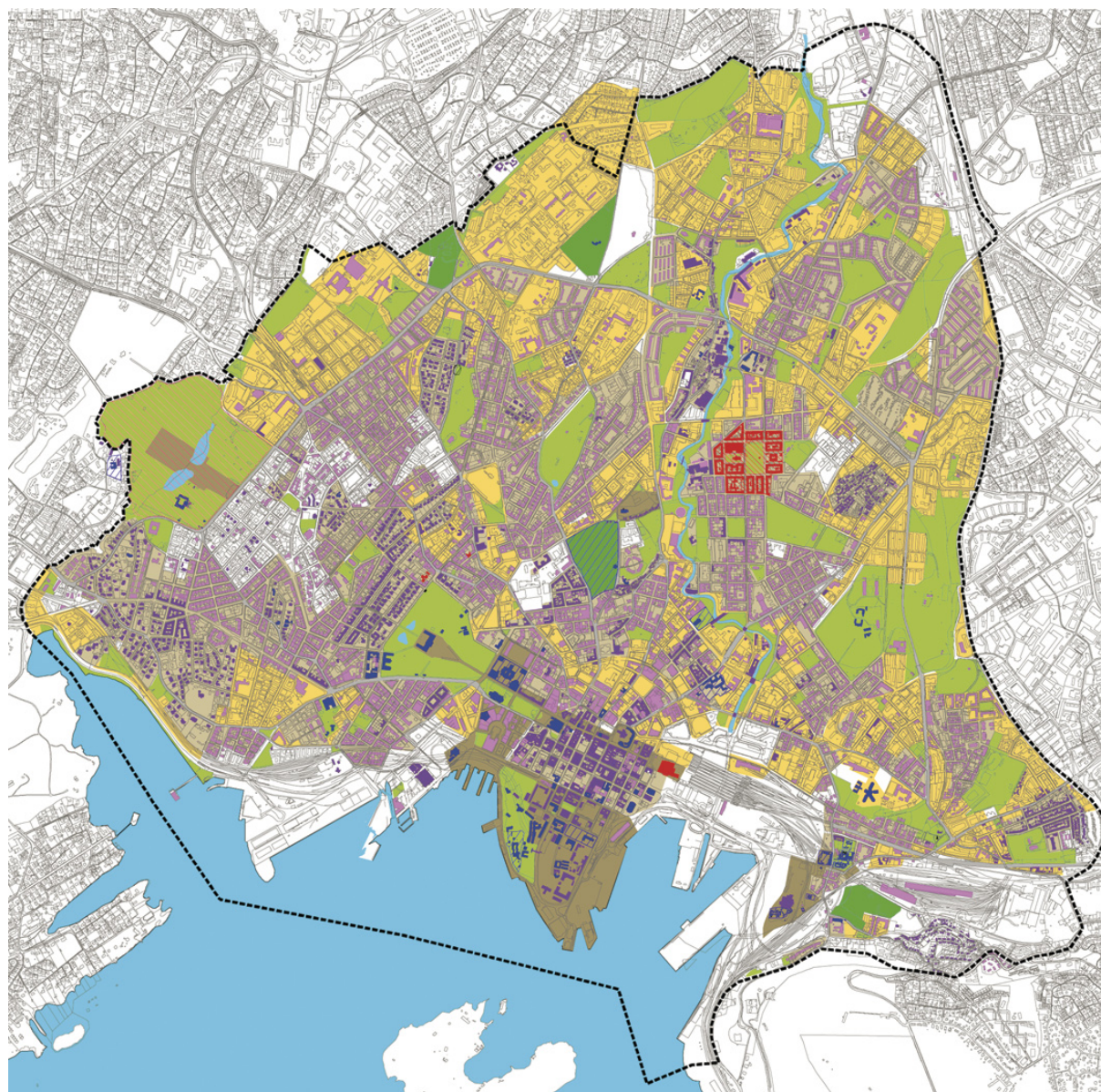
Også representativitet knyttet til sosial variasjon kan det være interessant å se nærmere på. Av gjennomgangen overfor vises at både arbeider, funksjonær og direktørboliger er tilskrevet kulturminneverdier. Interessant å bemerke er blant annet at i omtalen av direktørboligene, gjerne benevnt med navn på direktøren/kjøpmannen som oppførte den (Blystadvillaen, Schultzehaugen) fremheves gjerne arkitekten, den arkitekturhistoriske betydningen og det formmessige uttrykket. I omtalen av Blystadvillaen er arkitekt Harald Olsen trukket frem, og bygningen omtales som imponerende (Abrahamsen et al 1991: 72). Når det gjelder

Schultzehaugen nevnes både kjøpmann Jens Schultz som eide gården på 1700-tallet, og brukseier Eriksen som overtok stedet på midten av 1800-tallet. Når det gjelder arbeiderboligene nevnes ofte at disse er typiske eller av de få gjenværende av de typiske (for eksempel Sagveien 8, Othilie Tonningsvei 8-12, Arendalsgata 7-45, Torvbakkgata 9). Hva med barnehjem, hjem for bostedsløse eller andre sosiale boliginstitusjoner? I omtalen av Schultzehaugen nevnes at her har vært hjem for arbeidsløse (Abrahamsen et al 1991: 71). I den tidligere boligen til direktøren på Ringnes bryggerier nevnes at bygningen ble benyttet til kommunalt guttehem, etter at boligen ble solgt fra Ringens Bryggeri i 1936. Bygningen har senere også vært ungdomshjem og akuttinstitusjon (Abrahamsen et al 1991:72). Disse "andre fortellingene" nevnes, men den dominerende diskursen er knyttet til bygningen og den opprinnelige bruken. I det hele kan det synes som om vonde, konfliktfylte eller urenlige sider, særlig knyttet til det sosiale, til liv og levnet langs elva, er underkommunisert i vernearbeidet. Kanskje kan noe av det forstås på bakgrunn av noe målsettingene bak Akerselva miljøpark – der en ønsket å rense opp og revitalisere den forurensete elva og området omkring? Området langs Akerselva i Oslo var tidlig på 1980-tallet preget av gamle, nedslitte og tomme fabrikkbygninger, fysisk forfall og dårlig miljø. Prosjektet hadde som derfor som målsetting blant annet å opparbeide grønt- og parkområdene, bedre vannkvaliteten og revitalisere området som nærings- og byutviklingsområde. Var kanskje hensynet til den nye bydelen og moderne idealer om gode byområder reduserende for den kulturhistoriske representativiteten? En nærmere utforsking av dette gjøres i kapittel 4.

3.4.3 Akerselva som kulturmiljø?

En gjennomgang av listen viser også at det er enkeltobjekter eller anlegg som i hovedsak er definert som verneverdige og knyttet vernerestriksjoner til enten i form av fredning, reguleringsvedtak eller ved oppføring på Byantikvarens Gule liste⁸. Noen unntak finnes, som for eksempel Sagene skole og Sagene bad;

⁸ Byantikvarens Gule liste er en oversikt over registrerte, verneverdige kulturminner og kulturmiljøer – de kan enten være fredet, vernet gjennom plan- og bygningsloven eller vurdert som verneverdig og ført opp på listen uten formelt vern eller juridiske føringer.



TEGNFORKLARING: Temakart bevaringsinteresser T2, fra høringsutkast 12.05.2005.

Dagens vernestatus og Gul liste:	Byantikvarens områdeklassifisering av verneverdi
Fredede områder/enkeltbygg	Områder med meget høy bevaringsverdi A
Områder/bygninger under prosess for fredning	Områder med høy bevaringsverdi B
Bygninger regulert til spesialområde bevaring	Områder med middels bevaringsverdi C
Øvrige bygninger m/bevaringsverdi (Gul liste pr. 01.01.04)	Områder med lav/ingen bevaringsverdi
Friområder	Historisk strukturerende gater
Spesialområder, grav- og urnelunder	Sjø og vassdrag
Planens begrensning	

Figur 4. Kommuneplan byutvikling og bevaring Indre by, Oslo kommune 2009. www.plan-og-bygningsetaten.oslo.kommune.no.

I forbindelse med utarbeidelse av den nye Kommunedelplan for byutvikling og bevaring i indre Oslo 2009-2025, utarbeidet Byantikvaren i 2005 et grunnlagskart som viser viktige kulturhistoriske verdier i det aktuelle planområdet (se fig.2; saksfremstilling pbe 2009:32-33). Som det fremgår av kartet er enkeltbygninger/bygningsmiljøer i betydelige større grad trukket frem som "bevaringsinteresser" enn kulturmiljøproblematikk, så som kulturmiljøer eller helhetlige områder. Hvorfor det? Hva dersom hele hadde vært definert som ett kulturmiljø?

Det er en gjengs oppfatning at man innenfor kulturminneforvaltningen har gått fra fokus på enkeltobjekter til helhetlige og sammenhengende miljøet. Det kan synes som om det er behov for å utvikle og operasjonalisere denne tankemåten og arbeidssettet i bysammenheng – og kanskje knyttet til industriområder i særdeleshet.

3.5 Sammenfattende betraktning

Industri miljøet langs Akerselva synes i stor grad av å være dominert av historien om de store virksomhetene, og de større monumentale, arkitektoniske byggene. Arbeidet med det som i dag fremstår som kulturmiljøet Akerselva, tok som form gjennom prosjektet Akerselva miljøpark. Selv om bevaring av industri- og arbeiderhistorie var førende for arbeidet, og kulturminnefaglige kriterier knyttet til representativitet og sjeldenhet var viktige, viser vår gjennomgang at enkelte deler av historien er overrepresentert, mens andre deler, er underkommunisert – eller kanskje til og med redigert bort? I dette kapitlet er det foretatt en gjennomgang på overordnet nivå, og det er behov for å se nærmere på konkrete saker og problemstillinger for å utdype og utvide forståelsen av de prosesser som har vært i sving i konstruksjonen av det som i dag er industriminnet Akerselva. I kapittel 4 ses det derfor nærmere på hvordan dagens krav til byutvikling og -forming har vært førende i transformasjonsprosessen.



Figur 5. Foss ved Grünerløkka studenthus/Siloen. Foto: NIKU.

4 Akerselva og idealet om den gode by

Områdene langs Akerselva betraktes i dag som et viktig kulturmiljø og som rekreasjonsområde for en stor del av byens befolkning. De siste 20 årene har Akerselva vært et viktig transformasjonsområde for byutvikling i Oslo og er i dag et sentralt område for boligutvikling og næringsvirksomhet. I denne transformasjonen møtes fortiden, her representert ved industrihistorien, og de nye behovene knyttet til attraktive utearealer og tilgjengelighet for beboere og næringsaktører.

I og med at det kulturhistoriske aspektet er betont så sterkt i etableringen av Akerselva miljøpark er dette området godt egnet for å se på de historieskapende og formende prosessene rundt Akerselva som kulturmiljø og hvordan den industrielle kulturarven representeres, konstrueres og formidles i overgangen og tilpasningen til ny bruk.

Utvalget av kulturminner som skal representere historien langs Akerselva er på kulturminnefaglig grunnlag basert på kriterier som representativitet, sjeldenhet, identitetsverdi, kontinuitet, autentisitet, lokal tilhørighet og alder, men i hovedsak analysert og gruppert som enestående eller typiske (Abrahamsen et al 1991:77,86). De kulturminnene som tilkjennes verdi ut fra disse kriteriene skal deretter vernes, brukes på nytt, rehabiliteres eller aller helst en kombinasjon av disse for å få et videre liv. Mulighetene for ny bruk kan også medføre at andre kulturminner enn de som er verdsatt av kulturminnesektoren blir de som overlever. Bredden av kulturminner desimeres og bestemmes dermed potensielt både gjennom kulturminnefaglige kriterier og gjennom hvilken bruk og hvilke aktører som bidrar til at kulturminner ivaretas og gjenbrukes. Den eneste industribygningen som er fredet langs Akerselva er Glads mølle i Sandakerveien 10 som den eldste fabrikkbygningen langs elva, mens alle områdene foreslått vernet av Byantikvaren i 1990 har vært gjennom reguleringsprosesser med vern som ett av formålene.

Hva blir så det konkrete resultatet når kulturminnene skal leses inn i dagens kontekst, og hvilke faktorer synes mest utslagsgivende for hvilke kulturminner som faktisk blir stående som bærere av verdi (carriers of value, ref Storm 2008) for å formidle og representere industrihistorien langs Akerselva?

Ved å se på noen utvalgte prosjekter innenfor Akerselva miljøpark og hvilke industrihistoriske kulturminner som er betont og ivaretatt gjøres her en vurdering av hvorvidt tilpasningen til ny bruk, og spesielt med fokus på det som visuelt og estetisk tilsynelatende rimer med dagens behov, er styrende for hvilke kulturminner som verdsettes.

Hovedkildene i denne delundersøkelsen er plandokumenter som har vært førende i opprettelsen og utviklingen av Akerselva miljøpark, egne feltobservasjoner og litteratur knyttet til endringer i holdningen til industriarv. Som begrepsanalytisk ramme for forståelsen og analysen av det visuelle og estetiske er begrepet "parkifisering" og bakgrunnen for bruken av dette begrepet valgt som innfallspport. For ytterligere metodisk og teoretisk rammeverk henvises til kapittel 4.1.3.

4.1 Om estetisering og parkifisering

Siden industriarven fra begynnelsen av 1990-tallet ble en akseptert del av den norske kulturarven har perspektivet på de materielle og immaterielle kulturminnene knyttet til industrihistorien endret seg. Fra 1970-tallets venstreradikale fokus på arbeiderhistorien utviklet synet på både industriområdene og industriens spor seg. Det sosialhistoriske perspektivet ble tonet ned til fordel for det unike og alderdommelige og senere til attraktive bygninger og spennende miljøer gjerne ved elver og sjøfonter. Den storslåtte industriarven ble mer og mer en "fasadearv" uten dypere innhold, men med et tiltalende estetisk ytre som

lokket turister, boligsøkere og "nye" virksomheter til forlatte industriområder (Palmqvist 1998, Isacson 2009:131).

Estetikk er imidlertid ikke synonymt med "det pene", og innenfor dette som kan kalles en estetisering av kulturarven har det, spesielt synliggjort gjennom holdninger til industriarven, utviklet seg ulike retninger for hvilken estetisk vurdering som skal ligge til grunn for framtidig bruk av industriområder. Dette er bla synliggjort i en analyse av Avesta/Koppardalen i Sverige der det i 2001 ble laget en utredning som skulle identifisere hvilke elementer som var bærende (*carriers of value*) for kulturmiljøet knyttet til Koppardalens industrivirksomhet (Storm 2008). Gjennom dette arbeidet ble det identifisert to motstridende idealer for hvordan utviklingen av industriområdet burde foregå; en i retning av å renske opp området å innføre grønne elementer for å myke opp området og en i retning av å bevare og dyrke det rustne og industrielle uttrykket. Forholdet mellom "rust og tuja" er også diskutert i forbindelse med utvikling av Hammerdalen i Larvik der det både er uttrykt ønske om å ivareta det industrielle preget og at rust ikke skal være en del av det visuelle uttrykket i området (Berg, Larsen & Hvinden-Haug 2009).

Et utslag av denne estetiseringen viser seg bla i ulike former for "parkifisering". *Parkifisering* er gjerne brukt som begrep for å beskrive hvordan "uberørt" og vill natur tilrettelegges og kultiveres for å gjøre grøntområder mer tilgjengelige (Sewell 2001, Shaw & Williams 2004). Dette kan innbefatte endring av vegetasjon, skilting og tilrettelegging for ny bruk. Parkifisering er imidlertid også brukt bredere for å beskrive hvordan ulike former for utkant, randsoner og marginale grupper aktivt planlegges bort:

'Parkification' has been the instrument of choice for colonising the urban periphery, hinterlands and backwaters, socially cleansing those edgy zones of social marginalism and transgression, displacing the grey economies and polluting industries, taming the wild (Saunders 2007)"

En tredje form for parkifisering er knyttet til hvordan temaer som kultur, historie, infrastruktur og natur samordnes og kommersialiseres i opplevelses- og fornøylesøyemed for å gjøre dette til salgbare goder (Meurs 2006). Dette utnyttes bla i dag i form av å revidere historien knyttet til utvalgte historiske kvaliteter i konkurranse mellom byer for å tiltrekke seg turister, beboere og næringsliv.

Bruken av begrepet parkifisering er gjerne gitt en nedsettende betydning i form av at artsmangfold begrenses, at områder renses og ryddes for mye, eller gjennom at tema-parkifiseringen forflater historien gjennom å være opptatt av merkevarebygging og fotogene/estetiske kvaliteter framfor autentisitet og dybde. Ved utnevnelsen av Muustrøparken på Inderøy til Årets Grønne Park 2007 av Norske Anleggsgartnere NAML, vektlegges bla at naturmiljøet langs Granaelva er ivaretatt på en hensynsfull måte med enkle inngrep uten overdreven "parkifisering" (Arkitektnytt 05.09.07). I Kystsonenplan for Østfold (Østfold fylkeskommune 2006: 19) anses parkifisering som en utfordring ved at deler av utmarksområdene på kysten "parkifiseres" eller "plenifiseres" som et ledd i utnyttelsen til bolig / fritidsbolig. Dette anses som en utvikling som er vanskelig å styre, og at det er behov for effektive virkemidler dersom denne utviklingen skal kunne bremses.

En interessekonflikt synes imidlertid å kunne være tilstede mellom bla grøntfaglig ekspertise/forvaltning og en del brukergrupper. I Masterplanen for Narvik - Narvik som reisemål - utarbeidet i 2003 brukes parkifisering som et positivt virkemiddel for å oppnå økt bruk og tilrettelegging for turisme (Masterplan 2003: 55). Her anses parkifiseringen som positiv for turisme, men sier ingenting om den grøntfaglige konsekvensen. I en undersøkelse gjennomført blant deler av befolkningen tilknyttet områdene langs Alna-elva viser det seg at tilrettelagte uteområder (dvs parkifiserte?) etterspørres i større grad enn det som oppfattes som villniss og "uberørt" natur (Bjerke, Andersen, Berg, Krange 2006ab). Langs en hel elvestreng kan selvfølgelig flere bruksområder eller interessefelter ivaretas, men da gjennom

å gis ulike arenaer for utfoldelse. Fokus på økt bruk og biologisk mangfold vil dermed kunne være motstridende selv om en kombinasjon i form av differensiert bruk i mange tilfeller vil være mulig. Når Akerselva miljøpark ble lansert på 1980-tallet var for eksempel fokus på tilgjengelighet, rydding og opparbeidelse av grøntarealer sterkere enn på biologisk mangfold, og disse idealene knyttet til elverestaurering har endret seg i perioden fram til arbeidet med Alnaelva miljøpark ble igangsatt 20 år etter. Vurderingen av kulturminner, og kanskje spesielt på industriminne, har som nevnt også endret seg i denne perioden. Oppfatninger av hva som er representativt og har verdi som kulturminner er utvidet og vil dermed potensielt være i større konflikt med andre hensyn som skal ivaretas (eks tilgjengelighet, ordensprinsipper, rombehov).

4.2 Akerselva som kulturmiljø og attraktivt byområde

Målene for utvikling av Akerselva Miljøpark ble først og fremst uttalt som "grønne" knyttet til naturmiljø, rekreasjon og kulturhistorie, og inkluderte ingen strategi for videre industrivirksomhet og næringsutvikling. Imidlertid ble det påpekt at det ikke var ønske om skape et museum eller kun en park for rekreasjon og at området måtte utvikles både med tanke på den eksisterende dynamiske industristrukturen og med tanke på å trekke nye virksomheter til området (Halvorsen 2002). Dette kan indikere en pragmatisk holdning til vern fra Oslo kommunes side der det åpnes for at ny bruk er med på å bestemme graden av vern eller hvordan kulturhistorien skal bidra til å skape rammer for ny vekst.

Fokus på industriarven er særlig ivaretatt gjennom å fokusere på aktiviteter langs elva og de materielle strukturene fra industrihistorien. I dag er det et høyere antall ansatte i ulike virksomheter langs elva enn det var på 1960-tallet da antallet sysselsatte i industrien var på det høyeste. Dette blir tidvis trukket frem som et argument for at transformasjonen er en naturlig konsekvens av skiftende/endrete økonomiske forutsetninger og at dagens aktivitet er de gjeldende drivkrefter på samme måte som industrialiseringen var det i tidligere byutviklingsperioder. Velger en å se på industrivirksomhet som det kulturhistorisk bærende element for Akerselva som kulturmiljø kan dagens "industri" oppfattes som bærer av dette området som drivkraft og motor i Oslos byutvikling i større grad enn om ny aktivitet ikke hadde flyttet til området og de fysiske strukturene hadde forblitt urørt. Ved å legge den fysiske strukturen til grunn for historiefortellingen kan virksomhet og kontekst gå tapt; noe som eksemplifiseres gjennom de 10 anleggene som ble valgt ut som representanter for norsk teknisk-industriell historie i verneplanen fra 1994 (Jarmund 1994). Samtlige av disse anleggene oppfattes som rimelig intakte og autentiske med hensyn til bygninger og produksjonsutstyr, men felles for anleggene er også at de ligger utenfor pressområder der transformasjon og ny bruk har medført endringer og reduksjon av verneverdi ut fra gjeldende vernekriterier. Dette medfører for eksempel at Akerselva og Oslo som åsted for kanskje landets mest sentrale industrihistorie ikke blir inkludert i denne måten å skrive historie på.

De fysiske sporene langs Akerselva er mange, både i form av bygninger, broer og rester av ulike tekniske innretninger og murer i elva. Det er et betydelig innslag av bygninger og anlegg i rød murstein, som både reflekterer arkitektonisk stil og monumentalt rom nødvendig for å romme teknisk utstyr på 1800-tallet. Samtidig spiller fokus på disse anleggene vernestrategier med vekt på verdier som arkitekturhistorie og estetikk samt hvilke elementer som er ansett som attraktive i konstruksjonen av nye byrom i dagens byutvikling. Både dokumentstudier og feltobservasjoner viser tydelig at bygninger, arkitekter, arkitekturhistorisk interessante elementer og objekter er vektlagt fra kulturminneforvaltningens side i arbeidet med industriarven langs Akerselva. Særlig er mange av de større bygningene/konstruksjonene viktige visuelle elementer, der størrelse og karakter blir vektlagt som viktige verdier i kulturmiljøet – de skiller seg ut og blir meningsbærende i forhold til virksomheten; som for eksempel i gjenbruken av Seilduksfabrikken i Fossveien 24 som nå

huser Kunsthøyskolen i Oslo (KHiO) og Oslo Lysverkers lagerbygg i Maridalsveien 29 der Arkitekt høyskolen (AHO) flyttet inn i 2001.



Figur 6. Seilduksfabrikken, nå KHiO (Foto: NIKU 2009).



Figur 7. Oslo Lysverkers lager, nå AHO (Foto: NIKU 2009).

Uteområder i mange av de områdene som er "omformet" er i stor grad strippet for rester etter industriarv, og utformet iht til dagens idealer for byrom, med tydelige romavgrensninger, steinlegning, beplantning, belysning, benker og kunstinntallasjoner (eks benk/innstallasjon ved AHO). Dette kan lett framstå som gjenbruk uten kobling til tidligere historie på plassen og dermed ende som arkitektur/designelementer snarere enn som historiefortellere. Enkelte boliger og andre elementer med industrihistorisk tilknytning er også bevart, men er ikke tydelig i den nye "industrien langs elva" og opptrer mer som opplevelseselementer og historiefortellende anekdoter i tilknytning til elveparken og som ramme for rekreasjon.



Figur 8. Gangbru til KHiO (Foto: NIKU 2009).



Figur 9. Benk/innstallasjon ved AHO (Foto: NIKU 2009).

Det også tydelig hvordan etableringen av elva som et rekreasjonsområde for byens befolkning, i kombinasjon med kulturbasert byutvikling, har vært førende for valg av strategier for integrering av kulturminne kvaliteter. Transformasjonen av områdene langs Akerselva kan sies å ha gjennomgått en "parkifisering" i form av å skape og kultivere et grøntområde, gjennom at elva gjøres tilgjengelig og ved at utvalgte estetiske elementer fra industrihistorien (fasader, tekniske installasjoner, fabrikkpiper) er ivaretatt for å gi området en historisk ramme (Larsen & Berg 2009). Hovedfokus i omformingen kan beskrives som en "parkifisering" av den blå-grønne strengen langs elva med et miljøperspektiv som favner grønne verdier og estetiske elementer som omkranser parken. I denne sammenhengen kan det være relevant å stille spørsmålet om i hvilken grad industriarven er erkjent som industriminne og oppfattet som minner om industri eller om kulturarvsstempelet er blitt et instrument/våpen i kampen for jobber og offentlige midler?

Lokaliseringen av statlige institusjoner som KhiO og AHO til områdene langs Akerselva kan også ses i lys av parkifiseringsdefinsjonen knyttet til sosial vasking og kolonisering av byens bakevjer (jf Saunders 2007). Industriområdene langs Akerselva var forbundet med forurensning, arbeiderklasse og lavere sosial status samt at Akerselva gjennom industrialiseringen i stadig økende grad ble sett på som både det sosiale og fysiske skillet mellom øst og vest i Oslo. Med dette som bakteppe for hvordan industrihistorien søkes utnyttet som ressurs i utviklingen av Akerselva miljøpark og som ledd i ønsket om en sosial utjevning er det ytterligere paradoksalt at det er arkitekturen og det monumentale som vektlegges som kulturhistoriske meningsbærere (se også kap 2.3 ift aktører og representativitet).

4.3 Parkifisering vs industrihistorie på Seilduken

I kommunedelplanen for Akerselva miljøpark (Oslo Bystyre 1990) båndlegges Fossveien 24 (Seilduksfabrikken) for bevaring og det trekkes opp retningslinjer for utvikling av området. Retningslinjene fordrer at ny bebyggelse i nordlige del av fabrikkområdet trekkes lengst mulig vekk fra skråningen mot Akerselva for å bevare og understreke høydedraget og vegetasjonen som landskapselement. Nybygg plassert inntil Seilduken, eventuelt som erstatning for eldre bygning, tilpasses Seildukens arkitektur. Eksisterende turvei syd for Foss skole og gjennom Seilduksfabrikken utgjør en viktig atkomst til Miljøparken fra Grünerløkka. Denne forutsettes opprettholdt, eventuelt med justert trasé. For å gi turdraget ved Bergverksgata en viss bredde bør regulert barnehage vurderes flyttet noe mot øst og nord. På dette strekket av elva vurderes Seilduksfabrikken som særlig attraktiv vegg i elverommet sammen med Schultzehaugen og bebyggelsen i Marselis gate. Her er landskap og turdrag tilsynelatende de førende kvalitetene, mens Seildukens arkitektur er det som skal være førende for bygningstilpasning og dermed er prioritert som det sentrale historiske elementet som videreføres. Bygninger som oppfattes som attraktive vegger for det "nye" byrommet som skapes langs elva er prioriterte kulturminner. Seilduksfabrikken er for øvrig gitt historisk verdi gjennom å være den største bygningen i Christiania nest etter slottet ved oppføring i 1858.



Christiania Seildugsfabrik. Fabrikbygningen på Nedre Foss i annen halvdel av 1800-tallet.

Figur 10. Illustrasjon fra Oslo byleksikon (Tvedt 2000).

I store deler av Seildukens virksomhetsperiode har anlegget vært lukket mot Grünerløkka med sammenhengende høye murer og bebyggelse mot Fossveien, Seilduksgata og

Steenstrups gate. Atkomsten til anlegget har foregått gjennom tre porter: Søndre port til Fossveien, hovedport mot enden av Fossveien/Seilduksgata og nordre port i Steenstrups gate mellom Foss skole og Seilduken. Atkomsten til Seilduken etter transformasjon vil i hovedsak fortsatt følge disse portåpningene, men i reguleringsplanen (S-3851, 20.06.01) er området i tillegg åpnet mot elva for å knyttes til Miljøparken. Miljøparken kan i dette tilfellet oppfattes som grøntområdet langs elva, mens bygningene rundt utgjør innrammingen. Fra intensjonen om at bygninger og landskap til sammen skulle utgjøre miljøparken kan dette tyde på at det 'grønne' miljøaspektet underveis har blitt førende med bygningsmiljøet som tilpasses dette.

Tilgjengeligheten til Seilduken er i tillegg styrket med en gangbro over Akerselva i forlengelsen av gangveien gjennom området og som dermed åpner området mot vest. Dette kan også brukes som eksempel på hvordan en type industrielle etterlatenskaper brynes mot dagens byutvikling. Mange industrianlegg har vært lukkede strukturer med begrenset tilgjengelighet til områdene rundt. Denne lukkede karakteren kan betraktes som et historiefortellende element, men i møte med ny bruk og tilpasning til dagens bystruktur betraktes tilgjengelighet og åpenhet som mer sentrale kvaliteter å dyrke fram enn det eventuelt autentiske knyttet til at området er lukket. Prioriteringen av tilgjengelighet kan også tyde på at kulturminnefaglige kriterier som tilstreber autenticitet er mer knyttet til bygninger og enkeltobjekter enn på kulturmiljøet som helhet eller rolle i bybildet. Selv om tilgjengeligheten i seg selv skulle være et historisk brudd kan økt tilgang imidlertid bidra til å synliggjøre og framheve andre historiefortellende elementer og også styrke disse elementenes bruksverdi. Gangveien som i stor grad er tilrettelagt på begge sider av elva er ikke ført forbi Seilduksfabrikken på elvas østside og bidrar slik til å synliggjøre noe av Seildukens tidligere utilgjengelige karakter samt å styrke tilknytningen til elva.

Forslag til reguleringsplan for Seilduksfabrikken ble lagt fram som del av arbeidet med Akerselva miljøpark i 1990 (Byantikvaren 1990 a). Her vektlegges at det i spesialområdet for bevaring som gjelder Seilduksfabrikken er viktig å ivareta preget som industrianlegg. Fabrikkområdet skal avlastes for sjenerende parkering og biltrafikk, og asfalt bør fjernes slik at brostein, skinner og andre spor etter industrivirksomheten kommer fram. Vanninntak, demninger etc er viktige elementer som enten skal restaureres eller bevares. Det gis samtidig generelt plass for beplantning og parkmessig behandling på Seilduksfabrikkens område. Dette kan ses i sammenheng med en form for planlagt parkifisering som gjøres i reguleringsplanens siste fase der formålet for fellesområdene i Felt C endres fra park, avkjørsel og parkering til kun å omfatte park og avkjørsel. Parkering forutsettes enten løst under terreng eller utenfor området. Parkering har ikke nødvendigvis mer industriell karakter eller forankring i industrihistorien enn parken, men programmeringen av parkområder som det sentrale utendørselementet tydeliggjør likevel forholdet mellom dagens idé om gode byrom og uteområder og industrivirksomhetens uteområder der transport, levering og aktivitet gjerne utgjorde en integrert del av kulturmiljøet.

I reguleringsplanen (endelig vedtatt 14.05.08) vektlegges at eksisterende trapper, murer, gjerder, anlegg og liknende elementer skal søkes bevart i kjerneområdet (Felt B). Eksteriørmessige anlegg av særlig kulturhistorisk verdi, herunder trallebaner, vanninntak, piper, murer og lignende, samt rester av slike skal også bevares uendret eller restaureres. I forslaget som ble fremmet i 2000 var 90% av Seilduksfabrikkenes bygninger tiltenkt bevaring og ny bruk. Utomhus er det sentrale elementet tilgjengelighet for allmennheten, sammenheng med friområdet langs elven og opparbeiding tilsvarende tiliggende friområder. Som en del av dette nevnes reetablering av terreng og vegetasjon i området. Imidlertid framgår ikke tydelig hva som skal reetableres; om dette ev knyttes til før den industrielle bruken endret elva, om det er deler av industriens landskap som tilkjennes noen kvalitet eller om det er terrenginngrepene ved dagens anleggsvirksomhet som skal repareres.

4.4 Sluttbemerkninger

Graden av parkifisering sett opp mot industrihistoriens lesbarhet i dagens utgave av Akerselva kan diskuteres, men flere varianter av parkifisering kan sies å ha foregått i et visst omfang i transformasjonen fra industri til ny bruk:

- Rydding av industriarealer og byutviklingsmessig bakevje
- Oppgradering av område med lav sosial status og utjevning øst/vest
- Opparbeidelse av grøntbelte og turområde
- Innflytting av tidsriktig virksomhet som passer med dagens ønsker for byutvikling
- Bruk av utvalgte industrihistoriske elementer som estetisk ramme for parken (fasader, tekniske installasjoner, piper)
- Overflate og visualitet viktigere enn innhold og virksomhet

Dette er ikke nødvendigvis en feislått tilnærming til bruk og aktivering av tidligere industriområder, men vektlegger da gjerne tilpasningen til ny bruk framfor kulturminnefaglige kriterier som autentisitet, representativitet og sjeldenhet.

Kriteriene om å være enestående eller typiske som er lagt til grunn for vurderingen av kulturminneverdier oppfylles først og fremst gjennom at de røde mursteinsbygningene langs elva er representative for 1800-tallets industrialisering og at enkeltobjekter som Glads mølle (den eldste) og Seilduksfabrikken (den største) gis unike kvaliteter. Akerselvas rolle som unik i industrialiseringen av Norge og konstitueringen av Oslo som hovedstad er imidlertid ikke gjenspeilet i hvordan området som helhet er gitt verneverdi. Verneplanen for tekniske og industrielle kulturminner fra 1994 gir ikke Akerselva nasjonal verdi og gjenspeiler fokuset på bygninger og anlegg framfor miljø og kontekst. Riktig nok var det i startfasen ønske om å etablere området som Nasjonalpark, men dette bortfalt i og med at nasjonalparker pr definisjon ligger utenfor urbane områder. Industribygningene inngår imidlertid som en del av 1800-tallsbyen som framheves som Oslos sjel og arkitektoniske bakteppe som holder bybildet sammen og utgjør byens bebyggelsesmessige særpreg. Bygningene, arkitekten, byggestil og byggeår er det som vektlegges i verdivurderingen av bygningene som kulturminner og kriteriet om autentisitet kobles gjerne til byggemateriale eller opprinnelig arkitektur, som har blitt omtalt i kapittel 2.3.

Akerselva som industrihistorisk kulturmiljø er viktigere enn enkeltminnene som ivaretas gjennom vern av utvalgte bygninger og anlegg. Slik sett evner ikke dagens kriterier for vern å dekke hele historien bredt nok til å kunne kalles representativ og lesbar (ref Riksantikvarens vernestrategi 2003). For å gjøre industrihistorien lesbar som virksomhet, byutviklingsdrivkraft og ramme for levd liv er det en utfordring både å identifisere et bredere spekter av verdibærere og å se disse verdibærerne i en kontekst som gjør dem forståelige.

5. Akerselva – med våre øyne

5.1 Implikationer – De bevarade tecknens svårslighet

Historien verkar, som visats ovan, inom kulturminnesförvaltningens fält framför allt tas tillvara och förmedlas med hjälp av det materiella. Detta blir en mästersignifikant i diskursanalytisk mening som det mesta tycks kretsa kring. Genom att historiska drag i byggnaderna bevaras vid ändringar antas historien om det förflutna föras vidare. Utformning och materialval ska därför ske på den gamla miljöns premisser. Extra bevaransvärt anges som nämnts de delar av Seilduksfabriken som sticker ut eller är synliga markörer vara, som t ex pipor, vattenintag, murar, gjutjärnspelare och turbinelement o d. Dessa delar ska bevaras i oförändrat skick. Byggnadernas ursprungliga funktioner ska vidare vara läsbara i fasaden så långt det går. Historien förefaller så att säga ligga immanent i det materiella och berättelserna förväntas bli väckta och levandegjorda i kraft av det materiellas existens och därmed nåbara för dechiffriering.

Att det materiella fokuseras och konstrueras diskursivt som det mest väsentliga gäller inte bara detta material och kan inte bara hänvisas till att gälla en dåtid i slutet av 1980-talet och början av 1990-talet då de här undersökta dokumenten producerades. Samma fokusering kring det fysiska kan t ex iakttas i en studie av Riksantikvarens fredningar från 2008 och elva år tillbaka (Grahn 2009). Detsamma gäller t ex diskussionen kring reglering för bevaring av kulturminnen i Larvik (Larsen & Berg 2009). Andra exempel på Riksantikvarens koncentring kring det materiella och arkitektoniska kan också iakttas när det gäller skolhus (Mydland 2008). Det förefaller snarare vara regel än undantag att det först och främst är de fysiska lämningarna som blir det bärande innehållet i den officiella historieskrivning som formas inom kulturminnesförvaltningens område. Det är ett mönster som verkar gå igen.

Även om diskussioner om hur en annan historia skulle kunna skrivas visserligen kan ha förts vid sidan av det som offentligt redovisats, så verkar detta inte ge några synliga avtryck i det som produceras. Här vore det intressant att studera om och hur den vilja till utvidgning av kulturminnesbegreppet som uttrycks i förra årets riktlinjer för Kulturminneåret och Kulturminneløypa, för att se om någon förändring skett därvidlag.

Det materiella förefaller i ljuset av det undersökta att inom kulturminnesförvaltningens hägn fungera som en icke-mänsklig aktör (jfr t ex Latour 1987) som påverkar och styr såväl innehållet i kulturminnessektorns historieskrivning, som de mänskliga – som de vuxnas gångväg och siktlinjer genom området, skolbarnens gångväg förbi korttidsbilverkningen, alla involverade i byggnadsarbetena etc – liksom de andra icke-mänskliga aktörer – som bilarna, daghemmet som måste flytta och utformningen av området i stort etc.

Men trots dominansen av det fysiskt materiella så finns här också mänskliga aktörer. Det kanske mest slående är att ju längre fram i beslutsprocessen vi kommer desto osynligare blir människorna i dokumenten. En de-kontextualisering av människornas plats i historien tenderar att ske. Det här är särskilt påfallande när det gäller människor med annan etnisk och nationell härkomst, arbetare och speciellt i fallet med kvinnorna. I den mån dessa finns med blir de för det mesta inte framställda som aktiva subjekt, utan passiva objekt till synes utan någon "verklig" mening för den industrihistoriska utvecklingen. En objektifiering sker (jfr Nussbaum 1995) samtidigt som rester av en kolonial föreställningsvärld lyser fram (jfr Said 2000). Det är som om dessa grupper nästan helt uttraderats ur kulturminnet. Särskilt beskuren förefaller dessa gruppers förmåga ha blivit att fungera som historiska aktörer. Det är precis som om de inte funnits, som om de aldrig varit närvarande och en del av en historia värd att minnas. Så marginaliserade har de konstruerats i den rådande kulturminnesdiskursen.

Men det finns ändå andra mänskliga aktörer som lyfts fram och ges större utrymme i texterna. Genomgående står de av texten att döma etniskt vitnorska, välbärgade män fram i form av ägare och industrileda från första till sista dokumentet. En könsmässig, klassmässig, etniskt och nationellt skev bild av historien växer fram. Den nämnda gruppen har formats till central aktör och drivkraft i den industriella revolutionen. En annan central grupp är arkitekterna, som verkar mejslas fram allt tydligare i de skriftliga källorna ju längre fram som beslutsprocessen kommer. Ett synliggörande av arkitekterna som yrkesgrupp tycks alltså förstärkas i takt med att det berörda området förs allt längre in i apparaten för kulturminnesproduktion.⁹

Båda dessa grupper konstrueras i enlighet med en diskursiv ekvivalenskedja där namn, titel, positiva omdömen av skilda blir självskrivna delar som skrivs tydligt in i den kulturminneshistoriska diskursen. Med sin tydliga framtoning ger de historien ett symboliskt ansikte, och skapas därmed som tecken för "den kulturminnesvärda människan". De formas diskursivt till ytterligare en nodalpunkt och mästersignifikant vid sidan av det materiella, i en ekvivalenskedja som privilegierar en bestämd sorts köns-, klass-, etnicitets- och nationalitetstillhörighet.

I likhet med betoningen av det materiella, är inte denne etniskt välbärgade, vitnorske man från samhällets maktelit en engångsföreteelse som bara är giltig för det här genomgångna materialet, utan del av en större västerländsk berättelse (se t ex Hooper-Greenhill 2000; Pearce 1997). Den upprepas om och om igen i en mängd olika kontexter. I denna berättelse placeras i detta fall redan samhällsligt strukturellt underordnade grupper¹⁰ i periferin eller utanför. De hamnar därmed i marginalen av eller utanför den offentliga kulturminnesdiskursen. Det här innebär att kulturminnesförvaltningen på ett, som vi tolkar, omedvetet plan är med och reproducerar och legitimerar en maktordning där redan underordnade grupper marginaliseras ytterligare.

Detta är inte en isolerad företeelse inom kulturminnesfältet som bara råkar finnas med i det här undersökta materialet, utan snarare ett mönster som länge existerat och alltså är livskraftigt ända in i samtiden. Detta visar bl a den tidigare analys som gjorts av Riksantikvarens fredningar från 2008 och elva år bakåt i tiden (Grahm 2009). I denna undersökning blir det också tydligt att det finns en klar könsmässig dimension som kanske är den tydligaste aspekten av alla. Detta faktum uppmärksammades explicit redan på 1980-talet i St. meld. nr. 39 (1986-1987), i vilken vikten av att lyfta fram kvinnors liv och arbete betonades och en satsning på detta område gjordes bl a med ett seminarium som anordnades av Riksantikvaren. Det är högst oklart vad som senare blev resultat av denna satsning. Det här kan jämföras med andra maskulint kodade områden som det maritima.¹¹ Det har liksom det förra varit marginaliserats, men har uppmärksammats i en St. meld. som ett område i behov av satsning. Här har däremot en handlingsplan upprättats, bidrag betalats ut i form av hundratals miljoner, fredningar gjorts och en stor stödinsats satts i verket (se mer om detta i Grahm 2009). En asymmetri verkar finnas inbyggd inom kulturminnesförvaltningen som reproduceras om och om igen. Ett liknande mönster har även påvisats inom svensk kulturminnesförvaltning (SOU 1999:18; Myrin 2009).

⁹ Jämför med Donna Haraways uttryck "apparatus of bodily production" (1991), ett begrepp som vidareförts av bl a Karen Barad (2007). Det är en produktionsapparat som formats av politiska, ekonomiska, språkliga, sociala och materiella relationer vilket resulterar i att olika processer av normering, exklusioner och inklusioner sker. Kulturminnesfältet skulle kunna uppfattas som en sådan apparat, där kulturminnen alltså inte bara bevaras, utan i högsta grad också blir till.

¹⁰ För olika grupperns strukturella samhällsliga under-/överordning se t ex Statistisk Sentralbyrå i Norge som producerat både historisk och samtida statistik på området: <http://www.ssb.no>

¹¹ För mer om det maritima området som maskulint kodat fält se t ex Berggreen 1992; Burton 1999; Creighton & Norling 1996; Kaijser 2005.

Även om vissa saker tyder på att kulturell mångfald blivit mer central under senare år (se t ex Riksantikvaren; Miljøverndepartementet 2010), verkar det i praktiken ha haft begränsat inflytande. Eftersom de studier som gjorts sträcker sig fram till och med 2008 vore det intressant att i en kommande studie undersöka om det skett en förändring av den snäva representation av sociala kategorier i det senaste årets arbeten med *Kulturminneløypa* och *Hverdagens kulturminner*, som explicit artikulerat en strävan efter att utvidga kulturminnesbegreppet.¹²

Representativitetsbegreppet har alltså visat sig ha ett förhållandevis snävt innehåll när det gäller i relation till sociala kategorier. Den koppling till kulturarvets demokratiska funktion – dvs allas rätt att kunna identifiera sig och tillgodogöra sig kulturarvet oavsett kön, klass eller etnisk tillhörighet – som tidigare gjorts i tidigare forskning kring kulturminnessektorn (se t ex SOU 1999:18, Grahn 2009), förefaller inte ha varit närvarande. Den starka fokusering på det materiella förefaller vidare ha medfört en starkt begränsad historieskrivning. Det verkar som fasader och fysiska detaljer i sig förväntas kunna förmedla en läsbar kulturminnesvärd historia.

Men hur läsbara dessa markörer blir är däremot en öppen fråga. Tingen kan ju som bekant inte själva tala. Avgörande är istället den förförståelse och kunskap som den förmodade läsaren redan är innehavare av. I mötet med de kvarvarande materiella resterna från en svunnen verksamhet torde huvuddelen av den norska befolkningen – både dem som sedan generationer levt i Norge och mer nyttillkomna medborgare – uppleva en mycket fragmentarisk och svårtolkad historieskrivning. En skorsten kan i och för sig vittna om flera olika slags industrier, men även om annan verksamhet som t ex ett krematorium eller en vanlig uppvärmningsanläggning för ett sjukhus. Skorstenen i sig vittnar inte nödvändigtvis om den verksamhet som bedrevs vid Seilduksfabriken. Det samma gäller murar och vattenintag. I sig finns det inga bindande kopplingar. Det är inte heller självklart att dessa materiella lämningar kan berätta någonting som helst om de människor som befolkat dessa miljöer och deras liv. Avsaknaden av den här typen av kunskap gör det framför allt svårastående att greppa varför det är viktigt för oss idag att överhuvudtaget komma ihåg detta. De materiella lämningarna blir döda ting som bara kan bringas till liv av dem som redan äger kunskap.

De som först och främst är innehavare av den här typen av kunskap är kulturminnesexperterna själva. Det är de antikvariska experterna som blir de mest givna läsarna och uttolkarna av kulturminnenas grammatik. Det är de som kan lägga samman de materiella fragmenten från en svunnen tid till begripliga och läsliga kulturminnesmeningar. Kulturminnesförståelsen tycks i detta ljus skapad i första hand av och för de antikvariska experterna själva. Det blir också självklart dessa experter som tycks bäst rustade för att utföra själva restaureringsarbetet. Den antikvariske experten producerar, reproducerar och vidmakthåller utifrån det här synsättet sitt eget fält och blir på sätt och vis både sitt eget mål och mening. En autokommunikativ process verkar vara rådande.

Betoningen av de materiella lämningarnas bevarande kan tolkas som det föreligger en implicit tro på tingens förmåga till kommunikation. Alltså att objekten i sig kan förmedla uppgifter och information. Det kan de inte i sig själva, utan bara till dem som redan lärt sig läsa just detta främmande språk. För andra förblir artefakterna stumma, de säger dem då i regel ingenting.

Ekvivalenskedjor lägger steg för steg bestämda aspekter intill varandra i kulturminnesdiskursen. Särskilt betoningen av det materiella, de arkitektoniska värden, stiltyper upphöjandet av det visuella och estetiska bygger bit för bit upp till behovet av den antikvariske experten med förmågan att tolka, läsa, och hantera denna specifika sfär. Ekvivalenskedjorna bygger upp till nödvändigheten av en sådan, som samtidigt blir både

¹² http://www.kulturminnearet2009.no/om_kulturminnearet_2009/mal_og_visjoner

skapare och skapas själv av fältet. För dem som arbetar inom kulturminnesförvaltningen är det väsentligt att förstå denna dubbla process, där den antikvariske experten både är skapare, uttolkare och förvaltare av fältet, och är samtidigt en produkt av detsamma. Denna insikt skulle kunna utgöra grunden till en höjd medvetandenivå, ökad självförståelse och en fördjupad reflexivitet.

5.2 Konklusion

I den här rapporten har en del av kulturminnesfältet analyserats för att undersöka hur historien konstrueras, med Akerselva som exempel. Det ska ses som en kartläggning för att identifiera hur detta sker och är ett första steg i en process som syftar till att höja medvetandenivån inom kulturminnesförvaltningen om närvaron av dessa processer.

Det industriella kulturarvet verkar förutsättas bli förmedlat genom framför allt bevarandet av materiella spår för framtiden. Det är främst de monumentala byggnadsverkens fasader längs Akerselva som ges prioritet och särskilt väsentliga förefaller utstickande delar som skorstenar, vattenintag och liknande att vara. Dessa fysiska lämningar förväntas vara läsbara och i stånd att i sig förmedla historien om den industriella revolutionen under 1800- och 1900-talet. De värden och urvalskriterier som diskursivt privilegieras i dokumenten från regleringsprocessen är vidare först och främst det estetiska, det visuella och det arkitektoniska. Byggnadsdelarna och området systematiseras och inordnas i enlighet med denna kulturminneslogik i systemet för kulturminnesproduktion.¹³ Andra värden som identitetsvärde, kulturhistoriskt värde o s v tenderar att få en underordnad roll som aldrig utvecklas och tas fasta på i de analyserade texterna. Läsbarheten verkar alltså uppfattas ligga inneboende i de fysiska lämningarna och i detta tillstånd vara möjliga att avläsa. Byggnadernas grammatik torde emellertid främst vara möjlig att tolka för dem som innehar historisk expert kunskap om byggnadsskick, stilar och livet längs Akerselva, vilket totalt sett torde vara en relativt begränsad del av befolkningen. Det materiella i sig verkar ha formats till en historieskapande aktör som allting kretsar kring och som influerar och påverkar omdaning av området längs Akerselva. Detta har i sin tur skapats genom en diskursiv ordning som formats av de antikvariska experterna som så att säga både skapat sin arena och sig själva som nödvändiga tolkar av byggnadernas morfologi och grammatik.

När det gäller parkifisering kan det sägas ha skett en ganska omfattande förändring av sådant slag vid transformationen från industri till nytt bruk längs Akerselva. Detta behöver inte nödvändigtvis uppfattas som ett felaktigt tillvägagångssätt för att främja bruk och aktivering av tidigare industriområden, men det som tycks ske är att anpassningen till det nya bruket sker på bekostnad av kulturminnesrelaterade kriterier och värden, som t ex representativitet. Akerselva som kulturhistorisk miljö är viktigare än de isolerade kulturminnen som tillvaratas genom värn av utvalda byggnader och anläggningar. I ljuset av detta verkar dagens kriterier för värn inte vara ägnade till att täcka in den hela historien brett nog för att kunna kallas representativ och läsbar (ref Riksantikvarens vernestrategi 2003). För att göra industrihistorien läsbar som verksamhet, stadsutvecklande drivkraft och ramen för levtt liv är det en utmaning att både identifiera ett bredare spektrum av värdebärare och att se dessa bärare av värden i en kontext som gör dem förståeliga.

För att återknyta till aktörer verkar de fysiska objekt som pekas ut i de diskurser som knyts till bevarandeprocessen främst upphöja tidigare maskulint kodade ägare och arkitekter till industrihistoriens huvudaktörer som drivit utvecklingen framåt och som det finns något att berätta om, medan arbetarna och särskilt kvinnliga sådana anonymiseras och förefaller

¹³ Jfr tidigare diskussioner om detta begrepp och Haraway (1991) och Barad (2007).

försvinna alltmer ut ur kulturminneshistorien ju längre fram i beslutsprocessen som regleringen av området kommer.

Detta innebär att det framför allt är ett maskulint kodad elitskikt i samhället som får sin historia inristad i det offentliga minnet över industriella kulturarvet. Det här samhällsskiktets etniska och nationella ursprung underkommuniceras vidare, vilket skapar ett intryck av att det handlar om exklusivt vitnorska subjekt som drivit industrihistorien framåt, fastän flera av dem i själva verket hade en annan ursprunglig etnisk eller nationell tillhörighet.

Privilegieringen av en bestämd form av kön, klass, etnicitet och nationalitet sker smygande och successivt i dokumenten och nästan på ett omärkligt sätt har på några få undantag när de lägre samhällsskikten inklusive kvinnor och individer med annan etnisk eller nationell härkomst försvunnit ut ur kulturminneshistorien, till förmån för ett smalt överklasskikt.

Det här resulterar i en mycket reducerad och skev historieskrivning, där den sociala representativiteten – vars vikt poängteras i flera internationella konventioner som Norge ratificerat – inte beaktats, utan historiekonstruktionerna som skapats utesluter tvärt emot stora grupper i samhället. Det här är inte bara något som är giltigt för slutet på 80-talet och början på 90-talet då den aktuella processen skedde, utan har visat sig vara del av ett större mönster som har bäring ända fram i nutiden. Detta försvårar möjligheten för dem som inte tillhör nyss nämnda maktelit att känna sig delaktiga och bekräftade i samhällsgemenskapen. Istället för att skapa en utvidgad historieskrivning tycks den ha snävats in betydligt mer än vad som kunde ha varit fallet. Delar som skulle ha kunnat accentueras och tagits som utgångspunkt har i nuläget marginaliserats eller helt enkelt inte tagits upp. Kulturminnen som skulle kunna fungera som ett samhälleligt kitt, verkar med nuvarande diskurs och praktik snarare fungera som en förstärkande faktor som främjar social exklusion och utanförskap.

Det här pekar på vikten av att i en framtida studie fördjupa kunskapen kring hur en utvidgad alternativ historieskrivning skulle kunna göras och att analysera om och hur dessa alternativa historieskrivningar skulle kunna påverka vilka objekt som bevaras och hur detta sker och förmedlas.

6. Kilder

6.1 Referenser

- Abrahamsen, Terje; Skjørland, Ellen S.-K. & Dahl, Birger 1991. *Kulturminner langs Akerselva: rapport fra KmA's prosjektarbeid 1987-1990: med veiviser, kart og beskrivelser*. Oslo: Byantikvaren i Oslo.
- Adolfsson, Gundula 1987. *Människa och objekt i smyckeskrin*. Diss. Lund: Symposion.
- Amundsen, Arne Bugge & Brenna, Brita 2003. Museer og museumskunnskap. Et innledende essay. I: Arne Bugge Amundsen, Bjarne Rogan, & Margarethe Stang (red) *Museer i fortid og nåtid: essays i museumskunnskap*. Oslo: Novus forlag.
- Appadurai, Arjun 2007. *Vredens geografi: rädslan för de fåtaliga*. Stockholm: Tankekraft.
- Arcadius, Kerstin 1997a. Modernitet, identitet och museimän: en bild från det tidiga 1900-talet. I: Gunnar Alsmark (red) *Skjorta eller själ?: kulturella identiteter i tid och rum*. Lund: Studentlitteratur.
- Arcadius, Kerstin 1997b. *Museum på svenska: länsmuseumerna och kulturhistorien*. Stockholm: Nordiska museet.
- Barad, Karen 2007. *Meeting the universe halfway: quantum physics and the entanglement of matter and meaning*. Durham, N.C.: Duke University Press.
- Bennett, Tony 1995. *The Birth of the Museum. History, theory, politics*. London & New York: Routledge.
- Berg, Sveinung K, Larsen, Kari C og Hvinden-Haug, Lars Jacob (2009) *Kulturmiljøvurdering i Hammerdalen – Larvik*, NIKU Rapport 28.
- Berggreen, Brit 1992. *Dealing with anomalies?: approaching maritime women*. The North Sea. S. 111-126
- Bjerke, Tore mfl 2006a. *Fritid og friluftsliv – aktiviteter og holdninger blant barn i Groruddalen*, NINA Rapport 190
- Bjerke, Tore mfl 2006b. *Friluftsliv i byen – aktiviteter, ønsker og holdninger blant innbyggere i Groruddalen*, NINA Rapport 191.
- Björk, Nina 2000. *Sireners sång: tankar om modernitet och kön*. Stockholm: Wahlström & Widstrand.
- Bohman, Stefan 1997. *Historia, museer och nationalism*. Stockholm: Carlsson.
- Borud, Marte og Camilla Gjendem 1993: *Nasjonale verdier og vern av kulturmiljøer*. Riksantikvarens notater 1-1993.
- Burton, Valerie 1999. "Whoring, drinking sailors": reflections on masculinity from the labour history of nineteenth-century British shipping. In: *Working out gender*, pp. 84-101.
- Byantikvaren 1987a *Prosjektrapport nr 8 1987. Fossveien 24 "Seilduksfabrikken"*. Oslo: Byantikvaren.
- Byantikvaren 1987b. *Prosjektrapport nr. 12 25. august 1987. Maridalsveien 19 Oslo Gassverk*. Oslo: Byantikvaren
- Byantikvaren 1987c. *Prosjektrapport nr. 19 18. desember 1987. Nedre gate 5*. Oslo.
- Byantikvaren 1988: *Prosjektrapport nr. 21 25. april 1988 "Torvakkagata 9". Historien om et hus i New York Grunerløkka*. Oslo: Byantikvaren.

- Byantikvaren 1990a *Prosjektrapport nr 8b 31 mars, 1990. Seilduksfabrikken of Foss skole Forslag til Reguleringsplan*. Oslo: Byantikvaren.
- Byantikvaren 1990b. *Prosjektrapport nr. 30 31. mars 1990 "Lille Foss" Fra bolig til industri. Fossveien 20*. Oslo.
- Byantikvaren 2002. *Kulturmiljøet i byutviklingen*. Oslo: Byantikvaren.
- Byantikvaren 2005. *Kulturminnevern i Oslo*. Oslo: Byantikvaren.
- Byrådet 2000. *Oslo kommune Byrådet 31.08.2000. Fossveinen 20-24(Selduksfabrikken), reguleringsplan. Ny Kunsthøyskole. Bydel Dofienberg-Grünerløkka*.
- Bystyret 1991. *Kommunedelplan Akerselva Miljøpark. Bestemmesre og retningslinjer for plan- og byggesaksbehandling*. Oslo: Bystyret.
- Bystyret 2003. *Kulturminnevern i Oslo Bystyremelding 4/2003*. Oslo: Bystyret
- Christensen, Arne Lie 2007. *Karl Johans fasader: et kulturhistorisk nærbilde*. Oslo: Pax.
- Council of Europe 2005. *The Faro Convention*.
- Creighton, Margaret S. & Norling, Lisa (red.) 1996. *Iron men, wooden women: gender and seafaring in the Atlantic world, 1700-1920*. Baltimore: Johns Hopkins University Press.
- Dawson, Graham 1994. *Soldier heroes: British adventure, empire and the imagining of masculinities*. London: Routledge.
- de los Reyes, Paulina, Molina, Irene & Mulinari, Diana (red) 2003. *Maktens (o)lika förklädnader. Kön, klass & etnicitet i det postkoloniala Sverige*. Stockholm: Atlas.
- Desai, Philly & Thomas, Andrew 1998. *Cultural diversity: attitudes of ethnic minority populations towards museums and galleries*. London: Museums and Galleries Commission.
- Douglas, Mary 1966. *Purity and danger: an analysis of the concept of pollution and taboo*. London: Routledge.
- Dyer, Richard 1997. *White: Essays on Race and Culture*. London: Routledge
- Findal, Wenche 2004. *Mindretallets mangfold: kvinner i norsk arkitekturhistorie*. Oslo: Abstrakt.
- Foucault, Michel 1977. Nietzsche, Genealogy, History. In: D. F. Bou-chard (ed.) *Language, counter-memory: Selected Essays and Interviews*. Ithaca: Cornell University Press, pp. 139–164.
- Foucault, Michel 1983. On the genealogy of ethics: an overview of work in progress. In: H.L. Dreyfus & P. Rabinow (eds.) *Michel Foucault: Beyond structuralism and Hermeneutics*. Chicago: The University of Chicago Press, pp. 340-372.
- Frankenberg, Ruth 1993. *White women, race matters: the social construction of whiteness*. London: Routledge.
- Grahn, Wera 2004. Representationer av kön på Tekniska museet. I: Cecilia Trenter (red) *Tankar och texter om industrisamhällets kulturarv i Västernorrland*. Härnösand: ISKA, Ramprogrammet för industrisamhällets kulturarv.
- Grahn, Wera 2006. *"Känn dig själv". Genus, historiekonstruktion och kulturhistoriska museirepresentationer*. Diss. Linköping: Tema Genus, Linköpings universitet.
- Grahn, Wera 2009a. *Intersektionella konstruktioner och kulturminnesförvaltning*. NIKU-rapport 27. Oslo: NIKU.

- Halvorsen, Knut (2002) *Akerselva Environmental Park: Urban Transformation by Chance or by Governance?* I: *Governing Cities on the Move* ed. Dijst, Schenkel og Thomas, Ashgate Publishing, Aldershot, England
- Haraway, Donna 1991. *Simians, cyborgs, and women: the reinvention of nature*. London: Free Association Books.
- Haraway, Donna 1992. The promises of monsters: a regenerative politics for inappropriate/d others. I: Lawrence Grossberg et al (eds) *Cultural studies*. New York: Routledge.
- Hooper-Greenhill, Eilean 1992. *Museums and the shaping of knowledge*. London: Routledge.
- Hooper-Greenhill, Eilean 2000. *Museums and the interpretation of visual culture*. London: Routledge.
- Houltz, Anders, 1998. *Industrisamhällets kulturarv. En översikt av de kulturhistoriska museernas industriundersökningar*. Stockholm: Nordiska museets förlag.
- Isacson, Maths 2009. *Industriminnen som kulturarv*, Den Jyske Historiker nr 121-122 *Industri miljøer*, Institut for Historie og Områdestudier, Århus Universitet, Århus, 109-135
- Jarmund, Grete 1994. *Verneplan for tekniske og industrielle kulturminner*. Riksantikvaren, Oslo.
- Jerman, Gunnar 2003. *Fra sagatid til opera*. Oslo: Schibsted.
- Kaijser, Ingrid 2005. *Kvinnliga sjömän - finns dom?: en samtidsdokumentation*. Stockholm: Statens maritima museer.
- Klepp, Ingun Grimstad 1995. *På stier mellom natur og kultur : turgåeres opplevelser av kulturlandskapet og deres synspunkter på vern*. Avhandling Dr. art. Universitetet I Oslo.
- Kristeva, Julia 1992. *Fasans makt. En essä om abjektionen*. Göteborg: Daidalos.
- Larsen, Kari og Berg, Sveinung K 2009. *Byutvikling med spor av industri*, artikkel i PLAN nr 5/2009, Universitetsforlaget.
- Latour, Bruno 1987. *Science in action: how to follow scientists and engineers through society*. Milton Keynes: Open University Press.
- Latour, Bruno 1993. *We have never been modern*. New York: Harvester Wheatsheaf.
- Losnedahl, Kari Gaarder 1993. *Kvinne + museum = kvinnemuseum?* Bergen: Senter for humanistisk kvinneforskning.
- Masterplan - Narvik som reisemål (2003) Futurum, Narvik
- Meurs, Paul 2006. *Opportimism and amusement-parkification: Art and Urbanism*, www.bureauvenhuizen.com
- Miljøverndepartementet 2010. *Miljøvernforvaltningens prioriterte forskningsbehov 2010 – 2015 Høringsutkast*.
- Molina, Irene, 2005. "Rasifiering: Ett teoretisk perspektiv i analysen av diskriminering i Sverige". I: de los Reyes P. & Kamali M. *Bortom vi och dom: Teoretiska reflektioner om makt, integration och strukturell diskriminering*. Stockholm: Fritzes.
- Mydland, Leidulf 2008. Fra skolehus til kulturminne. I: *Årbok for norsk utdanningshistorie 2008*. s 276-298.
- Myklebust, Dag 1994. *Foreningens til norske fortidsminnesmerkers bevaring : historien 1844-1994*. Oslo: Oslo : Foreningen til norske fortidsminnesmerkers bevaring.
- Myrin, Terese 2009. *Genusperspektiv på kulturmiljøvård: en diskusjon om genus i bebyggelseantikvarisk verksamhet*. Göteborg: Göteborgs universitet, Institutionen för kulturvård.

- Nussbaum, Martha 1995. Objectification. In: *Philosophy and Public Affairs*, 24(4):249-291.
- Oslo Bystyre 1990. *Kommunedelplan Akerselva Miljøpark. Bestemmelser og retningslinjer for plan- og byggesaksbehandling. Vedtatt av Oslo bystyre 28.11.90.* Oslo: Byplankontor.
- Oslo Reguleringsvesen 1950. *Generalplan for Oslo.*
- Palmqvist, Lena (red.) 1998. *Kulturarv eller fasadarv: om det etnologiska perspektivet i kulturmiljøvården.* Stockholm: Nordiska museet
- Pearce, Susan 1997. Cultural diversity developing museum audiences in Britain. I: Eilean Hooper-Greenhill (ed) *Making other people.* London: Leicester University Press.
- Porter, Gaby 1988. Putting your house in order: representations of women and domestic life. I: Robert Lumley (ed) *The museum time-machine.* London: Routledge.
- Porter, Gaby 1991. How are women represented in British history museums? In: *Museum 171. Focus on women*, pp. 159–162.
- Porter, Gaby, 1996. Seeing through solidity: a feminist perspective on museums. I: Sharon Macdonald & Gordon Fyfe (eds) *Theorizing museums.* Oxford: Blackwell Publishers.
- Pratt, Mary Louise, 1992 *Imperial Eyes: Travel Writing and Transculturation.* London: Routledge.
- Richardson, John E. 2007. *Analysing newspapers: an approach from critical discourse analysis.* Basingstoke: Palgrave Macmillan
- Riksantikvaren 1994: *Verneplan for teknisk-industrielle kulturminner.* Oslo
- Riksantikvaren 2003: *Alle tiders kulturminner. Riksantikvarens vernestrategi.* Oslo.
- Riksantikvaren 2004. *Riksantikvarens oversikt over kulturminneforvaltningens kunnskapsbehov 2005-2009.* Oslo.
- Riksantikvaren 2007. *Rapport fra Riksantikvarens arbeid med minoritetenes kulturminner 2003-2006.*
- Rorty, Richard (ed.) 1967. *The linguistic turn: recent essays in philosophical method.* Chicago: University of Chicago Press.
- Said, Edward 1994. *Culture and imperialism.* London: Vintage.
- Said, Edward 2000. *Orientalism.* Stockholm: Ordfront.
- Sandnes, Toril (red.) 2005. *Fordelingen av økonomiske ressurser mellom kvinner og menn. Inntekt, sysselsetting og tidsbruk.* Oslo–Kongsvinger: Statistisk sentralbyrå • Statistics Norway.
- Saunders, Mark 2007. *Regeneration Games,*
www.enoughroomforspace.org/project_pages/view/205
- Seip, Elisabeth (red) 2003 : *Verneideologi. NIKU seminar. 4. februar og 25. april 2002.* NIKU Tema 5
- Sewell, Joan 2001. *Reflections on the Porter Valley,* speech at Friends of the Porter Valley meeting 11.07.01
- Shapin, Steven & Schaffer, Simon 1985. *Leviathan and the air-pump: Hobbes, Boyle and the experimental life.* Princeton, N J: Princeton University Press.
- Shaw, Gareth & Williams, Allan M 2004. *Tourism and tourism spaces.*
- Smith, Laurajane & Waterton, Emma 2009. *Heritage, Communities and Archaeology.* London: Duckworth.

SOU (Statens offentliga utredningar 1999: 18). *Frågor till det industriella samhället. Slutbetänkande av Utredningen om en statlig satsning på det industrihistoriska kulturarvet*. Stockholm:Fritzes.

Spurr David, 1993. *The rhetoric of Empire: Colonial discourse in journalism, travel writing and imperial administration*. Durham: Duke University Press.

St Hallvard (1978) *Bevaring på Sagene*, Nr 4 1978, Oslo Byes Vel.

Storm, Anna 2008. *Hope and Rust: Reinterpreting the industrial place in the 20th century*, Diss. Stockholm: KTH.

Stortingsmelding nr 16 (2004-2005) *Leve med kulturminner*.

Stortingsmelding nr 58 (1996-1997)

Stortingsmelding nr. 39 (1986-1987)

Sætren, Anne 2002. Bokføring av våre nasjonale kulturverdier. En analyse av fire bygningsfredningssaker fra Lom. I: *Dugnad 1/2 2000*, Volum 26, s 49–68.

Sætren, Anne 2009: *Nasjonalt resultatmål 3 for kulturminnevernet. En undersøkelse av status og mulighet for måloppnåelse i 2020*. Rapport Bygninger og omgivelser, NIKU.

Tvedt, Knut Are og Reisegg, Øyvind (2000) *Oslo byleksikon*. Kunnskapsforlaget, Oslo

UNESCO 2005. *The UNESCO Convention on the Protection and Promotion of the Diversity of Cultural Expressions*.

Westerlund, Kerstin 2004. *Kvinnlige brukspatroner*. Stockholm: Tekniska museet.

Winther Jørgensen, Marianne & Phillips, Louise (2000). *Diskursanalyse som teori og metode*. Lund: Studentlitteratur

Åsberg, Cecilia 2005. *Genetiske foreställningar: mellan genus och gener i populär/vetenskapens visuella kulturer*. Diss. Linköping: Linköping Univ.

Østby, Knut 2006. Kunsthøgskolen I Oslo. KHIO i Seilduksfabrikken. Byggtrinn 1. I: *Mur*. S 23-29.

Østfold fylkeskommune (2006) Kystsonenplan for Østfold, Østfold fylkeskommune, Regionalavdelingen, mars 2006

6.2 Nett-steder

www.independent.co.uk/arts-entertainment/a-dustup-with-the-scrubbers-1102464.html

www.wivenhoe.gov.uk/WTC/Woods/Woods_notes_Jan03.htm

www.campaignstrategy.org/cr12_10.html

6.3 Andre

Arkitektnytt 05.09.07

Byantikvaren i Oslo (1990) Kulturminner langs Akerselva, Oslo

Miljøverndepartementet (1992) Kongelig resolusjon, Statsrådsak nr. 24, 20.11.92, Oslo kommuneplan 1991

Oslo byplankontor (1991) Kommunedelplan Akerselva Miljøpark, vedtatt av Oslo bystyre 28.11.90

Samtaler med:

Terje Abrahamsen, tidl. prosjektleder for Kulturminnevernprosjekt Akerselva.

Truls Aslaksby, Byantikvaren i Oslo.

NIKU publikasjonsliste/Publications

pr. 24. mars 2010

Fra 2003 avslutter NIKU tidligere serier og etablerer to nye, NIKU Rapport og NIKU Tema. F.o.m. 2001 er samtlige utgivelser tilgjengelig på www.niku.no som pdf-filer.

Kontaktadresse/Publications can be bought from:

NIKU, Postboks 736 Sentrum, N-0105 Oslo

Tlf./Tel.: (+47) 23 35 50 00. Faks/Fax: (+47) 23 35 50 01

E-mail: kirsti.e.sundet@niku.no

Nye serier f.o.m. 2003

NIKU Rapport

- 1 Bergstadens Ziir; Røros kirke. Tilstand og tiltak. *Brønne, J. 2003. 97 s.*
- 2 «Intet forandrer seg så ofte som fortiden». Om krusifiksene i Ringebu stavkirke. *Stein, M., Bronken, I. A., Nyhlén, T., Strandskogen, K. og E. S. Tveit. 2003. 114 s.*
- 3 Den bemalte og forgylte kalvariegruppen fra 1100-tallet i Umes stavkirke. Konservering 2001-2003. *Frøysaker, T. 2003. 89 s.*
- 4 Samiske Kirkegårder. Registrering av automatisk freda samiske kirkegårder i Nord Troms og Finnmark. *Svestad A. og S. Barindhaug. 2003. 15 s. Utsolgt, kun som pdf-fil*
- 5 Alterskapet i Grip stavkirke. Et 1700-talls alterskap fra middelalderen. Konservering 2001-2003. *Olstad, T.M. 2003. 59 s.*
- 6 Hamar Cathedral ruin. Archaeological investigations 1996-1998. *Reed, Stan. 2005. 244 s. Utsolgt, kun som pdf-fil*
- 7 Samiske urgraver. Statusrapport med forslag til miljøovervåkingsprogram. *Myrvoll, E. R. 2005. 37 s.* (Finnes kun som PDF-fil på nettet. Utskrift kan bestilles hos NIKU.)
- 8 Lysekroner frå Nøstetangen glasverk. Dokumentasjon, vurdering av originalitet, sikring og konservering. *Bjørke, A. 2006. 55 s.*
- 9 Evaluering av digitale dokumentasjonssystemer for arkeologiske utgravninger. *Molaug, P.B., Petersén, A., Risan, T., 2006. 19 s.* (Finnes kun som PDF-fil på nettet. Utskrift kan bestilles hos NIKU.)
- 10 Kulturminneforvaltningens og planarbeidets historie på Røros. "Kulturav og verdiskaping. Økonomiske virkninger av kulturarven på Røros". Arbeidspakke 1. *Andersen, S. og Brønne, J. 2006. 89 s.* (Finnes kun som PDF-fil på nettet. Utskrift kan bestilles hos NIKU.)
- 11 Ikonene i St. Georgs kapell, Neiden, Sør-Varanger kommune. Kontekst, motiver, teknikk og restaurering. *Norsted, T., 2006. 71 s.* (Finnes kun som PDF-fil på nettet. Utskrift kan bestilles hos NIKU.)
- 12 Landskap og historie-GIS. Historisk landskapsanalyse i Vestre Slidre, Oppland. *Guttormsen, T. S., 2007. 43 s.* (Finnes kun som PDF-fil på nettet. Utskrift kan bestilles hos NIKU.)
- 13 Konservering av Peter Reimers' altermalerier i Valle kirke, Lindesnes kommune i Vest-Agder. *Ford, T. O. og Frøysaker T. 2007. 30 s.* (Finnes kun som PDF-fil på nettet. Utskrift kan bestilles hos NIKU.)
14. Samiske kirkegårder. Registrering av automatisk freda samiske kirkegårder i Finnmark, Troms og Nordland. *E. R. Myrvoll. 2007. 36 s.* (Finnes kun som PDF-fil på nettet. Utskrift kan bestilles hos NIKU.)
- 15 Kulturav som kapital. En analyse av kulturavskapitalens diversitet på Røros som et grunnlag for tenkning om verdiskaping. Delprosjekt 5 i forskerprosjektet "Verdiskaping Røros". *T. S. Guttormsen, & K. Fageraas. 2007. 105 s + vedl.* (Finnes kun som PDF-fil på nettet. Utskrift kan bestilles hos NIKU.)
- 16 Konservering av kirkeskip. Bønsnes kirke, Hole kommune i Buskerud. *Smith, H. 2007. 22 s.* (Finnes kun som PDF-fil på nettet. Utskrift kan bestilles hos NIKU.)
- 17 Kulturhistoriske registreringer. Porsangermoen – Halkavari skytefelt. *Barindhaug, S., Risan, T. & Thuestad, A.E. 2007. 127 s.* (Finnes kun som PDF-fil på nettet. Utskrift kan bestilles hos NIKU.)

- 18 Flybåren laserskanning og registrering av kulturminner i skog. Fase 2. *Risbøl, O., Gjertsen, A. K. og K. Skare. 2007. 33 s.* (Finnes kun som PDF-fil på nettet. Utskrift kan bestilles hos NIKU.)
- 19 Kulturminneverdier i by mellom bevaring og byutvikling. Et kunnskapsgrunnlag. *Omland, A., Berg, S. K., Mehren, A. og Eldal, J. C. 2007. 59 s.* (Finnes kun som PDF-fil på nettet. Utskrift kan bestilles hos NIKU.)
- 20 Lokala röster och lokala värden. En studie av Ålgårds kyrkas betydelse för icke-kyrkogångare. *Grahn, W. 2007. 30 s.* (Finnes kun som PDF-fil på nettet. Utskrift kan bestilles hos NIKU.)
- 21 Alterskapet fra senmiddelalderen i Hadsel kirke – et alterskap attribuert til Lekagruppen. Undersøkelser og behandling av alterskapet. Oppmåling av fire skap i Lekagruppen. *Olstad, T. 2008. 83 s.*
- 22 Flybåren laserskanning og registrering av kulturminner i skog. Fase 3. *Risbøl, O., Gjertsen, A.K., og Skare, K. 2008. 43 s.* (Finnes kun som pdf-fil på nettet. Utskrift kan bestilles hos NIKU.)
- 23 Maleriene i Fingalshula, Gravvik i Nærøy. *Norsted, T. 2008. 101 s.* (Finnes kun som Pdf-fil på nettet. Utskrift kan bestilles hos NIKU.)
- 24 Samiske helligsteder. Tradisjon – registrering – forvaltning. *Myrvoll, E. R. 2008. 50 s.* (Finnes kun som pdf-fil på nettet. Utskrift kan bestilles hos NIKU.)
- 25 Krusifikset og madonnaskapet i Hedalen stavkirke. Undersøkelse 2006-2008. *Stein, M. og Andersen, E. 2008. 82 s.*
- 26 Før og etter. Overvåking av tilrettelagte kulturminner. *Myrvoll, E. R. og Thuestad, A. E. 2009. 128 s.* (Finnes kun som pdf-fil på nettet. Utskrift kan bestilles hos NIKU.)
- 27 Interseksjonella konstruktioner och kulturminnesförvaltning. *Grahn, W. 2009. 60 s.* (Finnes kun som pdf-fil på nettet. Utskrift kan bestilles hos NIKU.)
- 28 Kulturmiljøvurdering i Hammerdalen – Larvik. *Berg, S. K., Hvinden-Haug, L. J. og Larsen, K. C. 2009. 66 s + vedl.* (Finnes kun som pdf-fil på nettet. Utskrift kan bestilles hos NIKU.)
- 29 Kulturmiljøbegrepet som teoretisk/analytisk begrep og som praktisk begrep for forvaltningen? *Molaug, P. B., Sollund, M.-L. B., Sæterdal, A. 2009. 41 s.* (Finnes kun som pdf-fil på nettet. Utskrift kan bestilles hos NIKU.)
- 30 Visuell innvirkning på kulturminner og kulturmiljøer. En studie med utgangspunkt i vindparkutbygging på Lista. *Larsen, K. og Jerpåsen, G. 2009. 29 s.* (Finnes kun som pdf-fil på nettet. Utskrift kan bestilles hos NIKU.)
- 31 Evaluering av "Spesielle miljøtiltak i jordbruket" (SMIL). Freda og verneverdige bygninger og andre kulturminner og -miljøer. *Sætren, A. 2009. 72 s.* (Finnes kun som pdf-fil på nettet. Utskrift kan bestilles hos NIKU.)
- 32 Om retningslinjer for håndtering og forvaltning av skjelett- og gravfunn fra nyere tid. Rapport til Riksantikvaren. *Sellevold, B. 2009. 49 s.* (Finnes kun som pdf-fil på nettet. Utskrift kan bestilles hos NIKU.)
- 33 I pilegrimenes fotefar. Pilegrimsleden som verdiskapingsprosjekt. *Berg, S. K., Nesbakken, A. 2009. 66 s.* (Finnes kun som pdf-fil på nettet. Utskrift kan bestilles hos NIKU.)
- 34 Godt fungerende bevaringsområder. *Nyseth, T.; Sognnæs, J. 2009. 124 s.* (Finnes kun som pdf-fil på nettet. Utskrift kan bestilles hos NIKU.)
- 35 Kulturminneforvaltningens kunnskapsbehov 2005-2009. *Larsen, K.C., Myrvoll, M. og Fløisand, I. 2009. 124 s.* (Finnes kun som pdf-fil på nettet. Utskrift kan bestilles hos NIKU.)

NIKU Tema

- 1 Fortidens minner i dagens landskap. Status for automatisk fredete kulturminner i Eidskog kommune, Hedmark 2002. *Sollund, M.-L. B. 2003. 20 s.*
- 2 Fortidens minner i dagens landskap. Status for automatisk fredete kulturminner i Saltedal kommune, Nordland 2002. *Barindhaug, S. og Holm-Olsen, I. M. 2003. 22 s.*
- 3 Fortidens minner i dagens landskap. Status for automatisk fredete kulturminner i Sandnes kommune, Rogaland 2002. *Haavaldsen, P. 2003. 16 s.*
- 4 Fortidens minner i dagens landskap. Status for automatisk fredete kulturminner i Skjåk kommune, Oppland 2002. *Binns, K. S. 2003. 22 s.*

- 5 NIKU strategiske instituttprogram 2001-2006. Verneideologi. NIKU-seminar 4. februar og 25. april 2002. *Seip, E. (red.) 2003. 77 s.*
- 6 Bevaring av samlingane ved fem statlege museer. Undersøkingar utført for Riksrevisjonen. *Bjørke, A. 2003. 95 s.*
- 7 På vandring i fortiden. Mennesker og landskap i Gråfjell gjennom 10 000 år. *Amundsen, H. R., Risbøl, O. & K. Skare (red.) 2003. 112 s. **Utsolgt, kun pdf-fil***
- 8 Fortidens minner i dagens landskap. Status for automatisk fredete kulturminner i Børnlo kommune, Hordaland, 2003. *Binns, K.S. 2004. 20 s.*
- 9 Fortidens minner i dagens landskap. Status for automatisk fredete kulturminner i Horten kommune, Vestfold, 2003. *Sollund, M.-L. B. 2004. 17 s.*
- 10 Fortidens minner i dagens landskap. Status for automatisk fredete kulturminner i Lillesand kommune, Aust-Agder, 2003. *Sollund, M.-L. B. 2004. 20 s.*
- 11 Fortidens minner i dagens landskap. Status for automatisk fredete kulturminner i Sortland kommune, Nordland, 2003. *Holm-Olsen, I. M. 2004. 17 s.*
- 12 Landskap under press – Urbanisering og kulturminnevern. En studie med eksempler fra Nannestad og Stavanger. *Swensen, G, Jerpåsen, G, Skogheim, R., Saglie, I-L, Guttormsen, T. S. 2004. 95 s.*
- 13 Fortidens minner i dagens landskap. Status for automatisk fredete kulturminner i Sarpsborg kommune, Østfold, 2004. *Sollund, M.-L. B. 2005. 29 s.*
- 14 Fra veresone til risikosone. Studier i middelalderbyene Bergen og Tønsbergs randsoner. *Nordeide, S. Walaker (red.) 2005. 76 s.*
- 15 Fortidens minner i dagens landskap. Status for automatisk fredete kulturminner i Skien kommune, Telemark 2005. *Sollund, M.-L. B. 2006. 24 s.*
- 16 Fortidens minner i dagens landskap. Status for automatisk fredete kulturminner i Grong kommune, Nord-Trøndelag 2005. *Sollund, M.-L. B. 2006. 26 s*
- 17 Fortidens minner i dagens landskap. Status for automatisk fredete kulturminner i Tromsø kommune, Troms 2005. *Holm-Olsen, I. M. 2006. 22 s.*
- 18 Kultur – minner og miljøer. Strategiske instituttprogrammer 2001-2005. *Red. Egenberg I. M., Skar B. og Swensen, G 2006. 354 s.*
- 19 Fortidens minner i dagens landskap. Status for automatisk fredete kulturminner i Fræna kommune, Møre og Romsdal, 2006. *Sollund, M.-L. B. 2007. 19 s.*
- 20 Fortidens minner i dagens landskap. Status for automatisk fredete kulturminner i Nord-Aurdal kommune, Oppland, 2006. *Sollund, M.-L. B. 2007. 21 s.*
- 21 Fortidens minner i dagens landskap. Status for automatisk fredete kulturminner i Eidskog kommune, Hedmark 2007. *Sollund, M.-L. B. 2008. 20 s.*
- 22 Fortidens minner i dagens landskap. Status for automatisk fredete kulturminner i Sandnes kommune, Rogaland 2007. *Sollund, M.-L. B. 2008. 20 s.*
- 23 Fortidens minner i dagens landskap. Status for automatisk fredete kulturminner i Saltdal kommune, Nordland 2007. *Thuestad, A. E. 2008. 20 s.*
- 24 Fortidens minner i dagens landskap. Status for automatisk fredete kulturminner i Skjåk kommune, Oppland, 2006. *Thuestad, A. E. 2008. 21 s.*
- 25 Fortidens minner i dagens landskap. Status for automatisk fredete kulturminner i Guovdageainnu suohkan / Kautokeino kommune, Finnmark 2006. *Holm-Olsen, I. M. og Thuestad, A. E. 2008. 19 s.*
- 26 Fortidens minner i dagens landskap. Status for automatisk fredete kulturminner i Lillesand kommune, Aust-Agder 2008. *Sollund, M.-L. B. 2009. 21 s.*
- 27 Fortidens minner i dagens landskap. Status for automatisk fredete kulturminner i Børnlo kommune, Hordaland 2008. *Sollund, M.-L. B. 2009. 21 s.*

28 Fortidens minner i dagens landskap. Status for automatisk fredete kulturminner i Horten kommune, Vestfold 2008. *Sollund, M.-L. B.* 2009. 17 s.

29 Fortidens minner i dagens landskap. Status for automatisk fredete kulturminner i Sortland kommune, Nordland 2008. *Thuestad, A.E.* 2009. 20 s.

30 Kulturarv og stedsidentitet. Prosjektsammendrag. *Swensen, G (red.)*. 2009. 9 s. (Finnes kun som pdf-fil på nettet. Utskrift kan bestilles hos NIKU.)

31 Kulturarv og stedsidentitet. Kulturmiljø i kryssilden mellom bevaring og utvikling. *Swensen, G, Larsen, K.C., Molaug, P.M. og Sognnæs, J.* 2009. 85 s. (Finnes kun som pdf-fil på nettet. Utskrift kan bestilles hos NIKU.)

32 Fortidens minner i dagens landskap. Status for automatisk fredete kulturminner i Sarpsborg kommune, Østfold 2009. *Sollund, M.-L. B.* 2010. 25 s.

Annet

Kulturminner – en ressurs i tiden (Jubileumsbok – NIKU 10 år). *Red. C.Paludan-Müller & G.Gundhus, G.* 2005. 184 s.