

NIKU Tema 48

Fortidens minner i dagens landskap

Status for automatisk fredete kulturminner i Bømlo
kommune, Hordaland 2013

May-Liss Bøe Sollund

NORSK INSTITUTT FOR KULTURMINNEFORSKNING

NIKU

Norsk institutt for
kulturminneforskning

Fortidens minner i dagens landskap

Status for automatisk fredete kulturminner i
Bømlo kommune, Hordaland 2013

May-Liss Bøe Sollund

Norsk institutt for kulturminneforskning er et uavhengig forsknings- og kompetansemiljø med kunnskap om norske og internasjonale kulturminner.

Instituttet driver forskning og oppdragsvirksomhet for offentlig forvaltning og private aktører på felter som by- og landskapsplanlegging, arkeologi, konservering og bygningsvern.

Våre ansatte er konservatorer, arkeologer, arkitekter, ingeniører, geografer, etnologer, samfunnsvitere, kunsthistorikere, forskere og rådgivere med spesiell kompetanse på kulturarv og kulturminner.

NIKU har sitt hovedkontor i Oslo og distriktskontorer i Bergen, Oslo (Gamlebyen), Tromsø, Trondheim og Tønsberg.

Publikasjoner

Som selvstendig stiftelse har vi valgt å avslutte tidligere serier og etablerer fra 2003 to nye serier som hver nummereres fra 1 og oppover.

- NIKU Rapport er den rapportering som overleveres oppdragsgiver etter fullført prosjekt. Serien kan ha begrenset opplag og distribusjon.
- NIKU Tema omfatter det vide spekter av kulturminnefaglige områder som instituttet arbeider med og henvender seg i hovedsak til forsknings- og fagmiljøer samt forvaltning.

Sollund, M.-L. B. 2014. Fortidens minner i dagens landskap. Status for automatisk fredete kulturminner i Bømlo kommune, Hordaland 2013.

NIKU Tema 48. 20 sider.

Oslo, mars 2014

NIKU Tema 48

ISSN 1503-4909

ISBN 978-82-8101-207-3 (trykt)

ISBN 978-82-8101-208-0 (elektronisk)

Rettighetshaver ©: Stiftelsen Norsk institutt for kulturminneforskning, NIKU

Publikasjonen kan siteres fritt med kildeangivelse

Redaksjon: Kirsten Kolsberg

Design og grafisk produksjon: Fladby as

Opplag: 200

Trykk: www.fladby.no

Trykt på miljøpapir

Publikasjonen er også tilgjengelig som pdf-fil på www.niku.no

Kontaktadresse:

NIKU

Storgata 2,

Postboks 736 Sentrum

N-0105 Oslo

Tlf.: 23 35 50 00

Faks: 23 35 50 01

www.niku.no

Prosjektnr.: 15621091

Oppdragsgiver: Riksantikvaren

Tilgjengelighet: Åpen

Ansvarlig signatur: Inge Lindblom



Sammendrag

Sollund, M.-L. B. 2014. Fortidens minner i dagens landskap. Status for automatisk fredete kulturminner i Bømlo kommune, Hordaland 2013. – NIKU Tema 48. 20 sider.

Rapporten beskriver omfanget av tap og skader påført 244 fornminner (automatisk fredete kulturminner) i Bømlo kommune, Hordaland i perioden 2008-2013. Kontrollregistreringene omfatter et utvalg av kulturminnene registrert i 1987 i forbindelse med utarbeidelse av Økonomisk kartverk for Bømlo. Kulturminnernes tilstand, arealbruk i områdene kulturminnene ligger i og kartfestingens kvalitet er dokumentert. I de tilfeller der de kontrollerte kulturminnene er skadet eller fjernet, er det også identifisert hvilke tiltak som har forårsaket dette. Registreringen er utført i henhold til Norsk Standard; «NS 9450 Automatisk fredete fornminner. Registrering av tap og skade. Norsk Standard 1. utgave».

Bømlo kommune ble kontrollregistrert for første gang i 2003, for andre gang i 2008 og tredje gang i 2013. De periodiske kontrollregistreringene gjør det mulig å se endringer i fornminne-, arealbruks- og trusselbilde over en periode på 26 år (1987-2013). Resultatene fra 2013 viser at det i løpet av perioden 2008-2013 ikke er noen fornminner som er tapt, men 8 er skadet.

Aktiviteter i forbindelse med hus, hage og fritid var den viktigste årsak til skade på fornminner. På grunn av omlegginger i jordbruket, er antall beitedyr gått sterkt tilbake. Dette medfører en sterk gjengroing av utmarka noe som også fører til at fornminnene er vanskelig å oppdage. Mer enn 80 % av fornminnene i Bømlo ligger i utmarksområder og derfor vil gjengroing trolig være den største trusselen mot fornminner i fremtiden.

Oppdraget er utført på bestilling av Riksantikvaren som ønsker en kartlegging av årsakene til at den registrerte kulturminnebestanden (reduksjon av antall fornminner som følge av tap og skade).

Emneord: kulturminne – fredet – rapportering – miljøovervåking – desimering – kontroll – tap – skade – tilstand – Bømlo – Hordaland

Abstract

Sollund, M.-L. B. 2014. Prehistoric sites and monuments in present-day landscape. A report on the state of preservation of protected monuments in the municipality of Bømlo in Hordaland County, anno 2013. – NIKU Tema 48. 20 pages. In Norwegian.

The report describes the extent of damage inflicted on protected prehistoric monuments in Bømlo municipality in Hordaland County between 2008 and 2013. Archaeological monuments in the area were originally surveyed and described in 1987. An initial control survey in Bømlo was undertaken in 2003, a second in 2008 and a third in 2013. By combining the three sets of information, it has been possible to produce a comprehensive assessment of how the monuments had fared in the course of this period. The 2013 survey showed that in the five years since the last control survey, no sites had been destroyed, but eight objects had suffered some kind of damage.

Most of the damage was caused by activities connected with gardening and leisure. More than 80 % of the sites are located in outfield areas, and the main threat to these sites in the future will probably be overgrowing.

The three surveys concerning the problem of monument attrition are a part of a nationwide investigation, initiated and funded by the Norwegian Directorate for Cultural Heritage.

Keywords: cultural heritage site – protected – reporting – monitoring – survey – control – loss – damage – condition – Bømlo – Hordaland

Forord

Periodiske kontrollregistreringer av tap og skade er ledd i Riksantikvarens overvåking av automatisk fredete kulturminner. Kontrollarbeidet i Bømlo kommune, Hordaland ble utført i april 2013. Arbeidet ble gjennomført av prosjektleder May-Liss Bøe Sollund, Jan Brendalsmo, Alma Thuestad og Kristin Os. Alle er arkeologer ved NIKU.

Oslo, mars 2014

May-Liss Bøe Sollund

Innhold

Sammendrag	3
Abstract	3
Forord	4
1 Innledning	5
2 Bakgrunn	5
3 Hovedresultater	6
4 Presentasjon av området	7
4.1 Bømlo kommune, Hordaland	7
4.2 Tidligere registreringer	7
5 Kvalitetsvurdering av tidligere registreringer	10
5.1 Kontroll av kartfestingen	10
6 Resultat av kontrollen	10
6.1 Tilstandsending i perioden 2008-20013	10
6.2 Areal og arealbruksending	12
6.3 Fornminner som er berørt av tiltak i perioden 2008-2013	12
6.4 Tiltak som har forårsaket skade eller fjerning av fornminner i perioden 2008-2013	13
6.5 Utviklingen 1987 - 2003 - 2008 - 2013	16
7 Tendenser i trusselbildet	16
8 Konklusjon	17
9 Kilder	17 - 18

Vedlegg

1 Innledning

Fornminnene i Norge har vært underlagt juridisk vern helt siden 13. juni 1905 da «Lov om Fredning og Bevaring af Fortidslevninger» ble vedtatt. Denne loven er senere endret og revidert, senest i 2009 i takt med endringer i samfunnet og erkjennelsen av nye fornminnetyper. Bakgrunnen for fredningsloven av 1905 var først og fremst å beskytte gjenstandsmaterialet som finnes i fornminnene mot ufaglig utgravning. Senere er fornminnene som landskapselement blitt viktigere. Dette fremgår av kulturminneloven av 1978 § 19, der det slås fast at departementet kan frede et område rundt selve fornminnet så langt det er nødvendig for å bevare virkningen av det i landskapet. Likevel har tiltak som utbygging og nydyrking gjennom tidene ført til at svært mange fornminner er skadet eller fjernet. Dette har også i stor grad skjedd etter 1905.

2 Bakgrunn

Undersøkelsen er utført av NIKU etter bestilling fra Riksantikvaren. Prosjektet «Kontrollregistrering av automatisk fredede kulturminner (fornminner)» ble igangsatt i 1997 med fokus på desimeringshastigheten for denne type kulturminner. Fra 2001 har prosjektet «fortidens minner i dagens landskap» vært en del av Riksantikvarens miljøovervåkingsvirksomhet. Formålet med overvåkingsprosjektet er å skaffe oversikt over utviklingen med hensyn til tap av og skade på kulturminnene samt å finne fram til årsakene for disse faktorene. I overvåkingsprogrammet overvåkes det i alt 16 kommuner over en tidsperiode på fem år. Første omdrev av kontrollregistreringen ble avsluttet i 2004. Da var alle de 16 utvalgte kommunene kontrollregistrert for første gang. Resultatene for første omdrev er publisert i en artikkel i tidsskriftet Viking (Sollund 2008).

I 2005 startet så arbeidet med omgang nummer to av kontrollregistreringer i kommunene. Det ble avsluttet i 2009. Resultatene for andre omdrev er publisert i en artikkel i tidsskriftet Conservation & Management of Archaeological Sites (Sollund and Holm-Olsen 2013).

NIKU er nå i gang med tredje omdrev av kontrollene, som ble påbegynt i 2010, og som vil bli avsluttet i 2014.

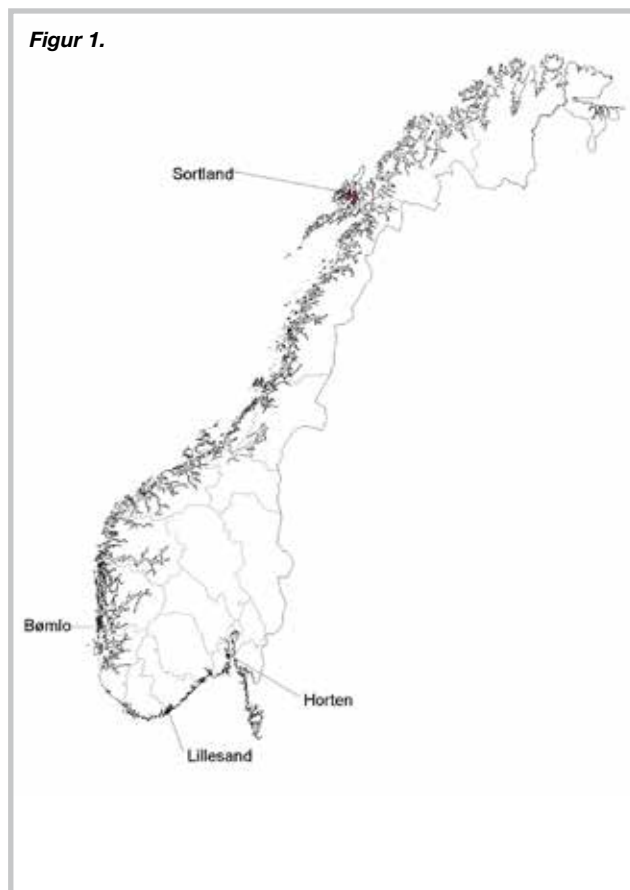
Overvåkingen gjennomføres for at vernemyndighetene skal få en oversikt over det årlige tap og skade på automatisk fredete arkeologiske kulturminner i utvalgte områder.

Det er publisert rapporter for alle kontrollregistreringene (se www.niku.no).

3 Hovedresultater

Kontrollregistreringen i 2013 omfattet kommunene Bømlo i Hordaland, Horten i Vestfold, Lillesand i Aust-Agder og Sortland i Nordland. Resultatene for tredje kontrollregistreringsrunde er som følger (figur 1 og 2):

Bømlo, Hordaland	Kontroll av 244 fornminner, registrert i 1987, kontrollert i 2003 og 2008
Horten, Vestfold	Kontroll av 107 fornminner, registrert i 1976, kontrollert i 2003 og 2008
Lillesand, Aust-Agder	Kontroll av 202 fornminner, registrert i 1980, kontrollert i 2003 og 2008
Sortland, Nordland	Kontroll av 213 fornminner, registrert i 1976, kontrollert i 2003 og 2008



Figur 2. Gjennomsnittlig årlig tapte og skadete fornminner i de fire kommunene som ble kontrollregistrert i 2013.

Sum pr. år tap og skade, gjennomsnitt

Kommune	Periode	Prosent
Bømlo	2008-2013	0,66
Horten	2008-2013	0,19
Lillesand	2008-2013	1,58
Sortland	2008-2013	0,37

Tap pr. år, gjennomsnitt

Kommune	Periode	Antall	Prosent
Bømlo	2008-2013	0	0
Horten	2008-2013	0	0
Lillesand	2008-2013	0	0
Sortland	2008-2013	0,2	0,09

Skade pr. år, gjennomsnitt

Kommune	Periode	Antall	Prosent
Bømlo	2008-2013	1,6	0,66
Horten	2008-2013	0,2	0,19
Lillesand	2008-2013	3,2	1,58
Sortland	2008-2013	0,6	0,28

4 Presentasjon av området

4.1 Bømlo kommune, Hordaland

Bømlo kommune er en landfast øykommune mellom Haugesund og Bergen. Flateinnholdet er på 247 kvadratkilometer. Kommunen hadde pr 1.03.2013 11637 innbyggere (SSB). Innbyggertallet er økende og kommunen har hatt en folketilvekst på nesten 5 % i løpet av de siste fem årene da den forrige kontrollregistreringen fant sted. Hovednæringsveiene er fiske, havbruk og annen virksomhet tilknyttet maritim aktivitet. Det er fem tettsteder i kommunen og det administrative senteret ligger på Svortland.

4.2 Tidligere registreringer

Kulturminnene i Bømlo kommune ble registrert for Økonomisk kartverk (ØK) i 1987. Arbeidet ble utført i regi av Bergen museum. Denne registreringen bygger på tidligere registreringer som var utført av blant annet Haakon Shetelig og Per Fett, samt Sigmund Alsakers senere registreringer av steinalderboplasser.

Ved ØK-registreringen var det mest gravminner slik som gravrøysen som ble registrert. Dette er en kulturminnetype som tidligere har vært svært synlig i terrenget og som det er knyttet mye tradisjon til. Gravrøysene var derfor godt kjent for lokalbefolkningen, i sær på den tiden Per Fett registrerte området. Gravrøysene i Bømlo ligger som oftest på knauser helt ute ved kysten (figur 3).

Figur 3. Gravrøys på Eikeland, id 6715, som er 15 meter i tverrmål og har en høyde på 1,5meter. Den er svært lett å se i terrenget. Foto: NIKU 2013



De fleste gravrøysene er imidlertid utkastet og etter hvert svært overgrodd slik at de er vanskelig å oppdage i terrenget (figur 4).

Der gravrøysene ligger i tilknytning til boliger og hytter ser man ofte at de har blitt brukt til avfallsplasser eller er ombygd (figur 5).

Det største gravfeltet som er registrert i Bømlo ligger på en flate i beitemarka på Meling (gnr. 101/8). Feltet inneholder minst 38 små, lave gravrøysar (figur 6). Ved kontrollregistreringen var vegetasjonen lav og alle røysene kunne anes under mosen.

Boplassene fra steinbrukende tid i Bømlo har ingen synlige spor på markoverflaten. De fleste av disse er funnet enten ved at man har tatt prøvestikk og funnet gjenstander fra steinbrukende tid eller at det ligger grønnstein eller flint i torva eller i strandkanten. Utbredelsen av grønnsteinsfragmenter og grønnsteinsøkser i kommunen er stor og det er naturlig siden ett av de mest kjente norske grønnsteinsbruddene ligger på Hespriholmen. Grønnstein var et svært ettertraktet råstoff i redskapsproduksjon i steinalderen. I tillegg finnes det diabasbrudd, jaspisbrudd, rhyolittbrudd og kleberbrudd i kommunen. Arkeologen Sigmund Alsaker har benevnt Bømlo som steinalderens råstoffsenters på Sør-Vestlandet (Alsaker 1987).

Blant andre bosetningsspor fra steinbrukende tid kan nevnes flere hellere i kommunen. En av dem ligger på Rundøya (figur 7).

Alle de lokalitetene som ble registrert i 1987 ble beskrevet og kartavmerket. I dag er alle disse registreringsrapportene digitalisert, og både verbalbeskrivelsen og kartavmerkningene ligger inne i den nasjonale kulturminnedatabasen Askeladden.

Etter at ØK-registreringen fant sted er det også foretatt en del registreringer i regi av Hordaland fylkeskommune i forbindelse med anlegg av store veiprojekter, reguleringsplaner, nydyrkingssaker og diverse andre type saker. Slike registreringer gjøres fortløpende når det kommer inn plansaker til fylkeskommunen.

I 2003 ble det foretatt en kontroll av 252 av de registrerte kulturminnene i kommunen (Binns 2004). Bømlo er en av de 16 kontrollkommunene der kulturminnene skal kontrolleres hvert femte år. Resultatet fra denne undersøkelsen viste at fem fornminner var fjernet og 34 fornminner var skadet, mens ytterligere fire fornminner ikke ble gjenfunnet. To av de fjernede kulturminnene var frigitt (dvs. at det var gitt dispensasjon fra Lov om fornminner) og fagkyndig arkeologisk undersøkt. Det var gått 16 år mellom første gangsregistreringen i 1987 og kontrollregistreringen i 2003.



Figur 4. Gravrøysa på Teigeland, id 6729, er lav og utkastet. Den måler 7 meter i diameter og er en halv meter høy. Tidligere var det bygd en varde av stein på røysa, men den er nå rast sammen. Foto: NIKU 2013.

Figur 5. Gravrøysa som ligger ved en hytte på Ådnesvika ved Røyksund, id 66736, var tidligere ombygd til varde men brukes nå som vedlagringsplass.
Foto: NIKU 2013.



Figur 6. De lave gravrøysene på gravfeltet på Meling, id 25800.
Foto: NIKU 2013.



Figur 7. Hellenen på Rundøya, id 66747. Hellenen er 9 m lang og 3 m dyp. På det høyeste er det 2 meter opp til taket i helleren.
Foto: NIKU 2013.



5 Kvalitetsvurdering av tidligere registreringer

5.1 Kontroll av kartfestingen

Alle rapporter fra tidligere registreringer i Bømlo kommune er innskrevet i Askeladden (Riksantikvarens database over alle registrerte og fredete kulturminner og kulturmiljøer i Norge) og samtlige kartavmerkinger er digitalisert og har unike identitetsnumre (Id) i databasen. Før kontrollarbeidet ble igangsatt var utdrag av informasjonen i Askeladden som omhandlet automatisk fredete kulturminner (fornminner) i kommunen eksportert fra databasen via en utsjekksmulighet som ligger i Askeladden.

Innsamling av data for stedfesting har blitt utført med feltdatasamler av typen Trimble TDS Nomad og CPOS-GPS av typen Altus APS3, samt ARCPAD programvare. Innmålingene ble, i den grad CPOS-nettet hadde dekning i det aktuelle området, innmålt med centimetersnøyaktighet. Registreringene ble foretatt med det elektroniske registreringsskjema for Askeladden utarbeidet av Riksantikvaren.

Det er blitt foretatt noen små justeringer av enkeltminnegeometrier.

6 Resultat av kontrollen

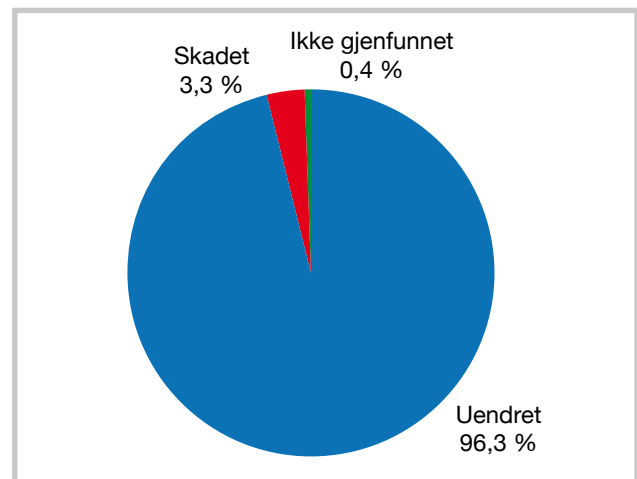
6.1 Tilstandsending i perioden 2008 – 2013

Det ble kontrollert 244 fornminner i Bømlo kommune i 2013. Dette var de samme fornminnene som ble kontrollert i 2008. Området der det skulle ligge en hustuft – som vi ikke fant igjen i 2003, men trodde vi hadde funnet i 2008 – ble også oppsøkt. Kontrollen denne gang foregikk på en tid da det var minimal bunnvegetasjon, og den antatte tuften ble avskrevet. Til tross for at området ble gjennomført ble det ikke funnet spor etter tufta.

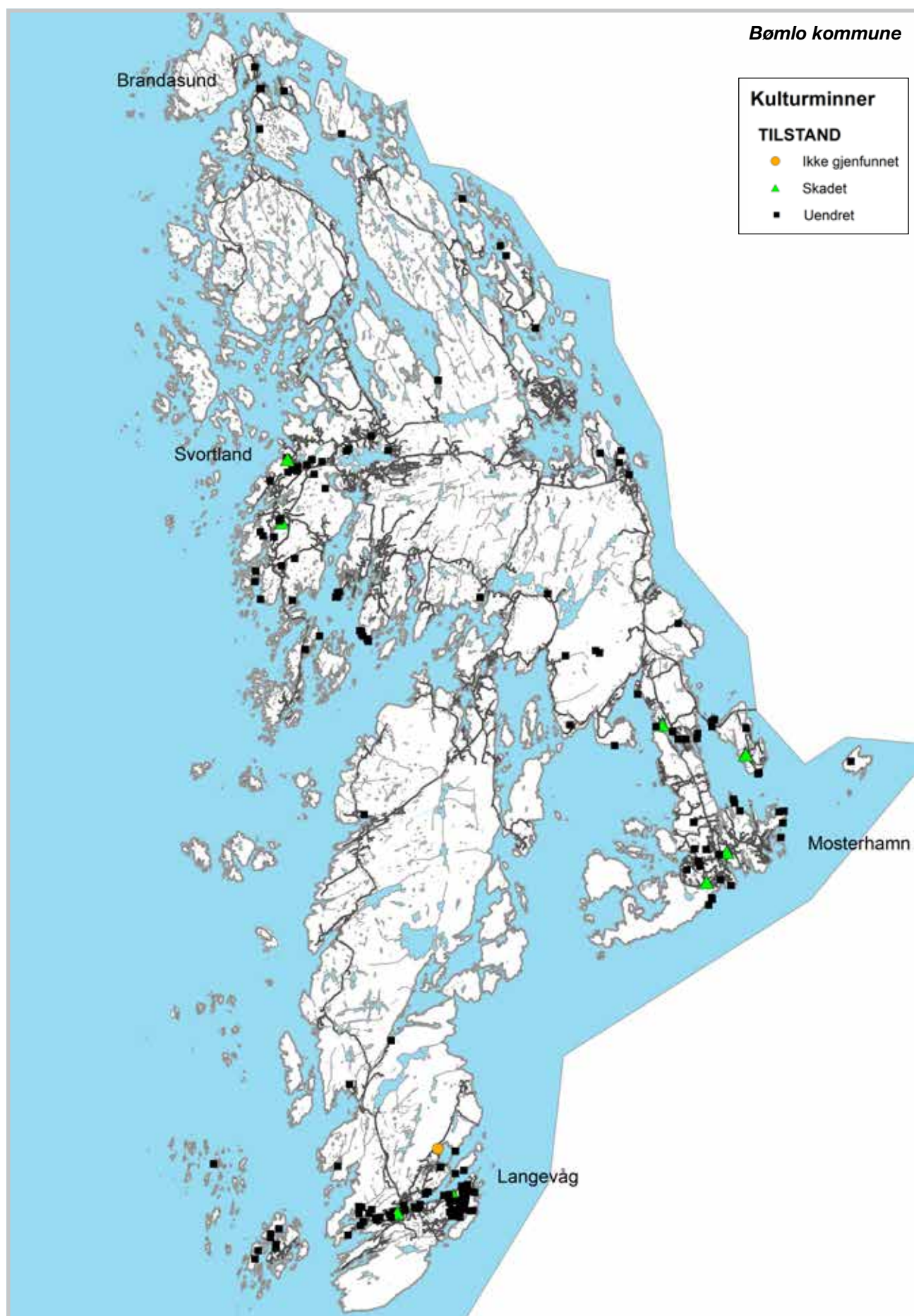
I løpet av de siste fem årene siden forrige kontroll er det 235 fornminner som ikke har vært utsatt for noen fysiske endringer. Totalt har 8 fornminner vært utsatt for tiltak i denne perioden, noe som har ført til at fornminnene er skadet. Ingen fornminner er tapt i løpet av disse fem årene (figur 8, 9 og 10).

Figur 8. Tilstand for de registrerte fornminnene i 2013 sett i forhold til tilstanden i 2008.

Kommune	Samlet antall	Uendret	Skadet	Ikke gjenfunnet
Bømlo	244	235	8	1



Figur 9. Tilstand for de registrerte fornminnene i 2013 sett i forhold til tilstanden i 2008.



Figur 10. Kartet viser kontrollerte fornminner i Bømlo. Hvert felt kan omfatte flere enkeltminner. I felt der minst ett fornminne er skadet eller ikke gjenfunnet, er feltet markert som dette på kartet.

Blant de fornminnene som ikke har vært utsatt for fysiske tiltak er det imidlertid flere som er skjemet. Dette er i hovedsak tørrmurte gravrøysen som ligger i nærheten av boligområder. De fleste røysene av denne typen er plyndret av tidligere tiders skatteletere og mange av dem har derfor krater i midtpartiet. I mange tilfeller brukes dette krateret som avfallsdeponi (figur 11).

6.2 Areal og arealbruksendring

De aller fleste fornminnene i Bømlo, mer enn 80 %, ligger i utmarksområder eller i områder som brukes til beite (beite, marginalområder ved kysten, fjell/vidde eller uproduktiv skog). Bruksendringene i disse områdene har vært svært få i de siste fem årene.

6.3 Fornminner som er berørt av tiltak i perioden 2008-2013

Tapte fornminner

Innenfor denne kategorien finnes ingen fornminner.

Tiltak i fornminnet eller i sikringssonen

Ulovlig tiltak i fornminner omfatter alle typer inngrep som er egnet til å skade, flytte, forandre eller på annen måte utilbørlig skjemme automatisk fredete fornminner (jfr. Kulturminneloven § 3). Ulovlig tiltak i sikringssonen omfatter alle typer inngrep som er utført innenfor fem meter av fornminnets synlige ytterkant (jfr. Kulturminneloven § 6).

Det er 8 fornminner som er skadet og blant disse er det fem gravminner og fire steinalderlokaliteter. Mange av disse var også skadet tidligere, men de er ytterligere beskadiget i dag.



Figur 11. Deponi av kvist og greiner i krateret på en av gravhaugene på Spissøy, id 6737. Foto: NIKU 2013.

6.4 Tiltak som har forårsaket skade eller fjerning av fornminner i perioden 2008-2013

Ved kontrollen ble det lagt vekt på å finne årsakene til at fornminner var skadet (figur 12). Betegnelsene for skadeårsaker følger terminologien i «NS 9450 Automatisk fredete fornminner. Registrering av tap og skade. Norsk Standard 1. utgave».

Jordbruk

Denne kategorien omfatter skader som kan oppstå som følge av blant annet pløying, dyrking, nydyrking, tildekking, planering, deponering av masse, husdyrhold, opparbeidelse av landbruks- og atkomstveier og lignende. I Bømlo var to gravminner (figur 13) og en steinalderbo-plass skadet som følge av jordbruksaktiviteter.

Bygg- og anleggsvirksomhet, industri- og veiutbygging

Herunder hører skader som oppstår i forbindelse med grøfter, vann- og avløpsledninger, tildekking (bl.a. i forbindelse med deponering av byggeavfall), innbygging, parkeringsplasser, slitasje (kjørespor i forbindelse med maskinell virksomhet/snørydding), veianlegg, kraftledningsstolper, kraftledninger under vann og atkomstveier (også i forbindelse med midlertidige atkomstveier under byggeprosessen). I Bømlo var det en steinalderlokalitet som var skadet av veiutvidelse eller ved anleggelse av vei (figur 14). Inngrepet var utført i 2008 like etter at den andre kontrollregistreringen var avsluttet.

Husbygging og friluftsliv

Denne kategorien omfatter skader som følge av bl.a. nybygging eller utvidelser av boliger, campingplasser,

Figur 12. Antall skadete fornminner fordelt på skadeårsaker:

Kommune	Tidsrom	Jordbruk	Hus/fritid	Bygg/anlegg
Bømlo	5 år	3	4	1



Figur 13. På Notland lå en gravrøys som var 11 meter i diameter. I eldre tid ble stein fra røysa brukt til å bygge potetkjeller. Nå er det bare potetkjelleren som er synlig. Det øvrige av røysa er godt nedtråkket ved beiting. Id 35707. Foto: NIKU 2013.



Figur 14. Skade på steinalderlokalitet på Hovland, id 66729. Foto: NIKU 2013.



Figur 15. Gravrøysa, id 55473, ligger i tilknytning til bolighus og blir benyttet som forbrenningsplass for avfall og kvist. Foto: NIKU 2013.



Figur 16. Gravhaug på Totland, id 66741, der en del er opparbeidet for bed til hageplanter. Foto: NIKU 2013.

hytteanlegg, hageanlegg, bryggeanlegg, garasjer, uthus, veiplaneringer (atkomstveier) og aktiviteter i forbindelse med friluftsliv. Fire fornminner var skadet i forbindelse med slike aktiviteter. En steinalderlokalitet var skadet fordi det var bygget garasje på lokaliteten. To gravminner var skadet fordi de hadde tjent som underlag for bålbrening eller brening av hageavfall (figur 15), mens en annen gravhaug hadde blitt ytterligere bearbeidet for å utbedre et hageanlegg (figur 16).

Ved kontroll av fornminner er det som regel vanskelig å dokumentere når de ulike tiltakene som har medført skade eller tap har funnet sted. Det er derfor ikke mulig å gi eksakte tall pr. år for hvor mange fornminner som er blitt berørt av tiltak. For at tallene skal ha utsagnsverdi og kunne brukes som sammenligningsmateriale i forbindelse med andre overvåkingsprosjekter, har vi likevel laget et estimat som beregner gjennomsnittlige tall for årlige skader på fornminnene i Bømlo (figur 17).

Figur 17. Gjennomsnittlige tall for årlig skade av fornminner fordelt på skadeårsak i løpet av de siste fem år.

Kommune	Jordbruk	Bygg/anlegg	Hus/fritid
Bømlo	0,6	0,2	0,8

6.5 Utviklingen 1987 - 2003 – 2008 - 2013

(figur 18 og 19)

I 2003, da den første kontrollregistreringen ble gjennomført, ble det oppdaget at fem enkeltminner var fjernet, mens 34 var skadet. I tillegg ble ytterligere fire fornminner ikke gjenfunnet. I løpet av de 12 årene som var gått mellom registreringen og den første kontrollregistreringen var tapet pr. år i gjennomsnitt 0,12 % og skadete var 0,84 %. Av menneskelige aktiviteter var det bygg- og anleggsvirksomhet som hadde forårsaket de største tapene og de fleste skadene på fornminnene. Det var 252 fornminner som ble oppsøkt.

Ved undersøkelsen i 2008 ble de 247 gjenværende fornminnene oppsøkt. Ytterligere tre var tapt og 22 var skadet. Men de fire fornminnene som ikke ble gjenfunnet 2003, ble nå identifisert og oppmålt. Tapte fornminner pr. år utgjorde da 0,24 % og skadeprosenten var 1,78.

I perioden 2008-2013 var det ingen fornminner som var tapt men det var åtte fornminner som var skadet. Skadeprosenten på 0,66 % pr år er dermed den laveste som er målt i løpet kontrollrundene.

7 Tendenser i trusselbildet

Fornminnene som er kontrollert i Bømlo ligger spredt i hele kommunen, men det er en overvekt av fornminner sør i kommunen ved Langevåg der befolkningspresset er stort.

Under feltarbeidet har vi sett en klar tendens i utviklingen. Befolkningen bosetter seg i tettsteder der fornminnene utsettes for press. Omleggingen i jordbruket fører til færre beitedyr, og de fornminnene som ligger i utkantstrøk blir raskt dekket av brisk og lyng. Siden mer enn 80 % av fornminnene i Bømlo ligger i utmarksområder vil likevel gjengroing etter vårt skjønn være den største trusselen for fornminnene i kommunen. Gjengroing forringer opplevelsen av kulturminnene og kulturlagenes bevaringsforhold, og medfører at kulturminnene blir glemt. Dette kan påvirke historieforståelsen og lokalsamfunnenes bevissthet om egen kulturarv (figur 19).

Figur 18. Prosentvis årlig tap innenfor de ulike tiltakstypene.

Kommune	Periode	Jordbruk	Bygg, anlegg	Hus/fritid	Sum
Bømlo	1987-2003	0	0,10	0,02	0,12
Bømlo	2003-2008	0,16	0,08	0	0,24
Bømlo	2008-2013	0	0	0	0

Figur 19. Prosentvis årlig skade innenfor de ulike tiltakstypene:

Kommune	Periode	Jordbruk	Bygg, anlegg	Hus/fritid	Natur	Hærverk	Materialuttak	Sum
Bømlo	1987-2003	0,05	0,15	0,15	0,47	0	0,02	0,84
Bømlo	2003-2008	1,13	0,32	0,16	0,08	0,08	0	1,78
Bømlo	2008-2013	0,25	0,08	0,33	0	0	0	0,66



Figur 20. 2 gravrøyser på Totland, id 35717. Den største måler 12 meter i diameter og er 1,5 meter høy. Da de ble registrert på 1980-tallet var de svært godt synlige i terrenget. Foto: NIKU 2013.

8 Konklusjon

Kontrollregistreringen i Bømlo omfatter 244 fornminner. De fleste fornminnene er gravminner og bosetningsspor som steinalderboplasser og hellere. Mer enn 80 % ligger i utmarksområder.

I løpet av disse fem årene (2008 - 2013) er ingen fornminner fjernet mens åtte er påført en eller annen form for skade. Dette betyr at 3,2 % av det totale antall fornminner som ble oppsøkt i 2013 hadde vært utsatt for en eller annen form for endring.

Aktiviteter i forbindelse med «hus, hage og fritidssystemer» er den sektoren som har forårsaket de fleste skadene.

Den største trusselen for fornminnene i kommunen ser ut til å være gjengroing. Dette vil blant annet bety at opplevelsesverdien av fornminnene på Bømlo forsvinner eller blir forringet.

9 Kilder

Alsaker, Sigmund 1987: *Bømlo - Steinalderens råstoffsentrum på Sørvestlandet*. Arkeologiske avhandlinger 4. Historisk museum, Universitetet i Bergen.

Askeladden. *Kulturminneregister*. Riksantikvaren.

Binns, Kari Støren 2004: *Fortidens minner i dagens landskap. Status for automatisk fredete kulturminner i Bømlo kommune, Hordaland 2003*.

– NIKU Tema 8. Oslo.

Lovdata.no: *Lov om Kulturminner av 9. juni 1978* (lest 10.1.2014)

Norsk Standard: *Automatisk fredete kulturminner - Registrering av tap og skade*. NS 9450, 1. utgave oktober 2003.

Sollund, M.-L.B. 2008. Fornminner i fare - til alle tider. – *Viking. Norsk arkeologisk årbok 2008 (LXXI)*: s. 179-192. Oslo.

Sollund, May-Liss Bøe 2009: *Fortidens minner i dagens landskap. Status for automatisk fredete kulturminner i Bømlo kommune, Hordaland 2008*. – NIKU Tema 27. Oslo

Sollund, May-Liss Bøe and Holm-Olsen, Inger Marie 2013: Monitoring Cultural Heritage in a Long-Term Project: The Norwegian Sequential Monitoring Programme. *Conservation and Management of Archaeological Sites*, 15: 2. Maney Publishing.

St.meld. nr. 26 (2006-2007) *Regjeringens miljøpolitikk og rikets miljøtilstand*. - Det kongelige miljøverndepartement.

St.meld. nr. 16 (2004-2005) *Leve med kulturminner*. - Det kongelige miljøverndepartement.

www.bømlo.kommune.no (lest 6.1.2014)

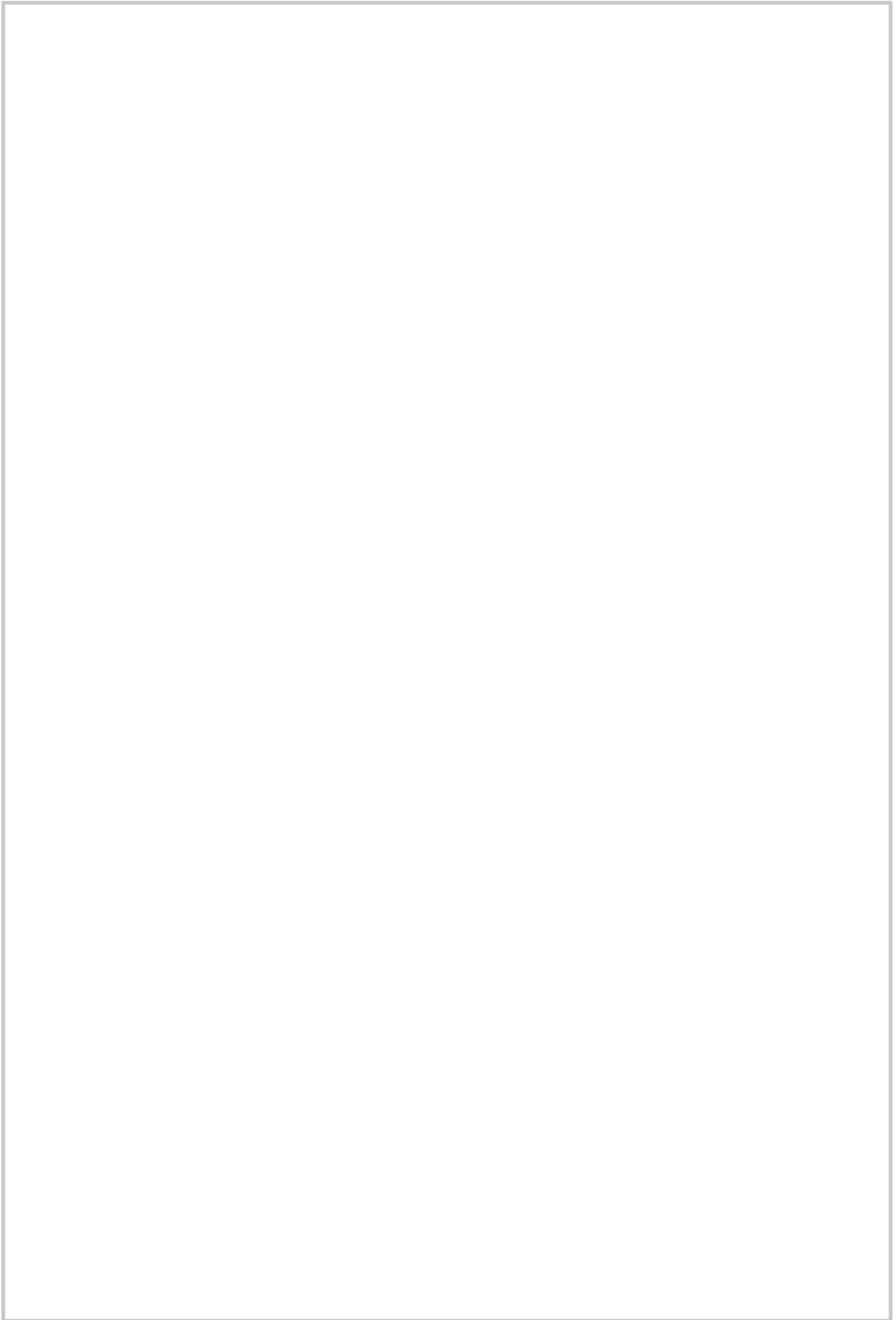
www.ssb.no/kommuner (lest 6.1.2014)

Vedlegg Bømlo kommune 2013: Fornminner som er skadet eller ikke gjenfunnet etter andre kontrollregistrering i 2008.

Vedlegg

Bømlo kommune, Hordaland, fornminner som er endret i perioden 2008-2013

Id-nr	Kategori	Tilstand 2013	Endringsårsak 2013	Merknad
25808-1	Steinalderlokalitet	Skadet	Husbygging/friluft	2 garasjer og parkering
6720-2	Gravrøys	Skadet	Husbygging/friluftsliv	Bålbrenning, søppelplass
55473-1	Gravrøys	Skadet	Husbygging/friluftsliv	Bålbrenning, søppelplass
66741-1	Gravhaug	Skadet	Husbygging/friluftsliv	Utvidelse av blomsterbed
6727-1	Gravhaug	Skadet	Jordbruk	Gravd i toppen av haugen. Kvistdeponi i krater, bålrester i sikringssone
35707-1	Gravrøys	Skadet	Jordbruk	Det er lagt masse (grus) på røysa. Tråkkskader fra husdyr
55474-1	Steinalderlokalitet	Skadet	Jordbruk	Det er gravd en grøft (trolig dreneringsgrøft) i kanten av boplassområdet
66729-1	Steinalderlokalitet	Skadet	Bygg,anlegg	Påbegynt vei/parkering



NIKU Tema 48

ISSN 1503-4909

ISBN 978-82-8101-207-3 (trykt)

ISBN 978-82-8101-208-0 (elektronisk)

NIKU Hovedkontor
Storgata 2,
Postboks 736 Sentrum
N-0105 Oslo
Tlf.: 23 35 50 00
Faks: 23 35 50 01
Internett: www.niku.no