

**Norsk institutt for kulturminneforskning**

# Fortidens minner i dagens landskap

Status for automatisk fredete kulturminner i Grong kommune,  
Nord-Trøndelag 2010

May-Liss Bøe Sollund

## Norsk institutt for kulturminneforskning

NIKU ble etablert 1. september 1994 som del av Stiftelsen for naturforskning og kulturminneforskning, NINA•NIKU. Fra 1. januar 2003 er instituttet en selvstendig stiftelse og del av det nyopprettede aksjeselskapet Miljøalliansen som består av seks forskningsinstitutter og representerer en betydelig spesial- og tverrfaglig kompetanse til beste for norsk og internasjonal miljøforskning.

NIKU skal være et nasjonalt og internasjonalt kompetansesenter innen anvendt kulturminneforskning. Vår oppdragsvirksomhet er rettet mot så vel kulturminneforvaltningen som andre relevante brukere i samfunnet, både offentlige og private. Instituttet utfører forskning og oppdrag innen følgende områder:

- Arkeologi i middelalderbyene
- Arkeologiske registreringer og overvåkinger
- Bygningsundersøkelser
- Fargeundersøkelser (bygninger)
- Humanosteologi
- Konservering og restaurering
- Landskap og kulturminner
- Landskapsanalyser og konsekvensutredninger for kulturminner i samband med naturinngrep og arealendringer
- Miljøovervåking
- Oppmålinger
- Registrering av kulturminner

De største oppdragsgiverne er, i tillegg til Miljøverndepartementet og Norges forskningsråd, Riksantikvaren, Kirke-, utdannings- og forskningsdepartementet og andre offentlige institusjoner og bedrifter (Statsbygg, Forsvaret ol.).

NIKU har sitt hovedkontor i Oslo og distriktskontorer i Bergen, Oslo (Gamlebyen), Tromsø, Trondheim og Tønsberg.

### Publikasjoner

Som selvstendig stiftelse har vi valgt å avslutte tidligere serier og etablerer fra 2003 to nye serier som hver nummereres fra 1 og oppover.

- NIKU Rapport er den rapportering som overleveres oppdragsgiver etter fullført prosjekt. Serien kan ha begrenset opplag og distribusjon.
- NIKU Tema omfatter det vide spekter av kulturminnefaglige områder som instituttet arbeider med og henvender seg i hovedsak til forsknings- og fagmiljøer samt forvaltning.

Sollund, M.-L. B. 2010. Fortidens minner i dagens landskap. Status for automatisk fredete kulturminner i Grong kommune, Nord-Trøndelag 2010. NIKU Tema 35. 28 sider.

Oslo, mars 2011

NIKU Tema 35  
ISSN 1503-4909  
ISBN 978-82-8101-092-5 (elektronisk)  
ISBN 978-82-8101-093-2 (trykt)

Rettighetshaver ©: Stiftelsen Norsk institutt for kulturminneforskning, NIKU  
Publikasjonen kan siteres fritt med kildeangivelse

Grafisk produksjon:  
www.verapahle.no  
Opplag: 200  
Trykk: www.fladby.no  
Trykt på miljøpapir

Prosjekt nr.:1563466  
Oppdragsgiver: Riksantikvaren  
Tilgjengelighet: Åpen  
Ansvarlig signatur: Kari Charlotte Larsen



## Sammendrag

Sollund, May-Liss Bøe, 2011. Fortidens minner i dagens landskap. Status for automatisk fredete kulturminner i Grong kommune, Nord-Trøndelag 2010. NIKU Tema 35, 28 sider.

I denne rapporten beskrives omfanget av tap, samt skadene som er påført de automatisk fredete kulturminnene (fornminnene) i Grong kommune, Nord-Trøndelag i perioden 2005-2010.

Dette er den tredje kontrollregistreringen som er foretatt av fornminnene i Grong. På samme måte som tidligere er fornminnernes tilstand og endringer registrert. Det er også identifisert hvilke typer tiltak som har forårsaket skader og tap. Resultatet av undersøkelsen som omfattet 373 fornminner viser at i løpet av de siste fem årene er kun ett av fornminnene fjernet mens 26 er skadet. Det er virksomhet i forbindelse med jord- og februk som står for de fleste skadene og tapene. Dette var også den aktiviteten som hadde forårsaket mest ødeleggelse i periodene 1972-1999 og 1999-2005. Nesten 80 % av fornminnene ligger i produktiv skog og det har vært små arealbruksendringer der fornminnene ligger i løpet av den tiden som er gått mellom førstegangsregistreringen og frem til i dag. Det er imidlertid bare to fornminner som er skadet av maskiner som brukes ved hugst. Skogsdrift vil trolig være den største trusselen for fornminnene i Grong kommune i tiden som kommer.

Oppdraget er utført på bestilling av Riksantikvaren som ønsker en kartlegging av årsakene til at den registrerte kulturminnebestanden desimeres.

**EMNEORD:** kulturminne – fredet – overvåkning – desimering – kontroll – tap – skade – tilstand – Grong – Nord-Trøndelag

## Abstract

Sollund, May-Liss Bøe, 2011. Prehistoric sites and monuments in present-day landscape. A report on the state of preservation of protected monuments in the municipality of Grong in Nord-Trøndelag County, anno 2010. NIKU Tema 35, 28 pages. In Norwegian.

This report describes the extent and nature of damage inflicted on protected ancient sites and monuments in Grong, Nord-Trøndelag County, between 2005 and 2010.

Monuments in the area were originally surveyed and described in 1972. An initial control survey was undertaken by NIKU in 1999, with follow-up control surveys, also by NIKU, in 2005 and 2010. Combining the four sets of information makes it possible to produce a comprehensive assessment of how the sites and monuments have fared in the course of these periods.

All three control surveys had the same objectives: to survey the exact position of each individual archaeological object; to record the condition of each surveyed object; to map the specific land-use type in which each object is located; and to identify the specific activities that had caused damage to or removal of any of the 373 surveyed objects. The survey findings revealed that in the five years since the previous survey only one object had been removed, while 26 had suffered some kind of damage. Most of this was inflicted by cultivation and animal husbandry – as was also found to be the case in the periods 1972-1999 and 1999-2005. Almost 80 % of the municipality's sites and monuments are located in working forests, and the areas containing archaeological heritage have experienced little or no land-use changes from the time of the very first survey in 1972 and up until the present. Although we could directly attribute damage by forestry machines to no more than two monuments, it is likely that forestry will pose the main future threat to archaeological sites and monuments in the survey area.

The present survey is part of a country-wide investigation, initiated and funded by the Directorate for Cultural Heritage, concerning the problem of monument attrition.

**KEYWORDS:** cultural heritage site – protected – monitoring – survey – control – loss – damage – condition – Grong – Nord-Trøndelag

## Innhold

<b>Sammendrag</b>	<b>3</b>
<b>Abstract</b>	<b>3</b>
<b>Forord</b>	<b>5</b>
<b>1 Innledning</b>	<b>5</b>
<b>2 Bakgrunn</b>	<b>5</b>
<b>3 Hovedresultater</b>	<b>6</b>
<b>4 Presentasjon av området</b>	<b>7</b>
4.1 Grong kommune, Nord-Trøndelag	7
4.2 Omfanget av tidligere registreringer	7
<b>5 Kvalitetsvurdering av tidligere registreringer</b>	<b>14</b>
5.1 Kontroll av kartfestingen	14
<b>6 Resultat av kontrollen</b>	<b>14</b>
6.1 Tilstandsending i perioden 2005–2010	14
6.2 Areal og arealbruksending	17
6.3 Fornminner som er berørt av tiltak i perioden 2005–2010	17
6.4 Tiltak som har forårsaket skade eller fjerning av fornminner i perioden 2005–2010	20
6.5 Utviklingen 1972–1999–2005-2010 (figur 28 og 29)	22
<b>7 Tendenser i trusselbildet</b>	<b>23</b>
<b>8 Konklusjon</b>	<b>24</b>
<b>9 Kilder</b>	<b>24</b>
<b>10 Vedlegg</b>	<b>25</b>

## Forord

*Periodiske kontrollregistreringer av tap og skade er ledd i Riksantikvarens overvåkning av automatisk fredete kulturminner. Kontrollarbeidet i Grong kommune, Nord-Trøndelag ble utført i juni 2010. Arbeidet ble gjennomført av prosjektleder, May-Liss Bøe Sollund, arkeolog ved NIKU. Jan Brendalsmo, Thomas Risan og Anneli Nesbakken, arkeologer ved NIKU, har deltatt i feltarbeidet. Lars Forseth, fylkesarkeolog i Nord-Trøndelag fylkeskommune, har bidratt med informasjon om kulturminnene i kommunen. Rory Dunlop, NIKU, har kvalitetsvurdert rapporten. De takkes.*

Oslo, mars 2011 May-Liss Bøe Sollund

Fornminnene i Norge har vært underlagt juridisk vern helt siden 13. Juni 1905 da "Lov om Fredning og Bevaring af Fortidslevninger" ble vedtatt. Denne loven er senere endret og revidert, senest i 2003, i takt med endringer i samfunnet og erkjennelsen av nye fornminnetyper. Bakgrunnen for fredningsloven av 1905 var først og fremst å beskytte gjenstandsmaterialet i fornminnene mot ufaglig utgravning. Senere er fornminnene som landskapselement blitt viktigere, og dette kommer også frem i kulturminneloven av 1978 § 19, der det slås fast at departementet kan frede et område rundt selve fornminnet så langt det er nødvendig for å bevare virkningen av det i landskapet. Likevel har utbygging og nydyrking gjennom tidene ført til at svært mange fornminner er skadet eller fjernet, og dette har også i stor grad skjedd etter 1905.

### Bakgrunn

Undersøkelsen er utført av NIKU etter bestilling fra Riksantikvaren. Prosjektet "Kontrollregistrering av automatisk fredede kulturminner (fornminner)" ble igangsatt i 1997 med fokus på desimeringshastigheten for automatisk fredete kulturminner. Fra 2001 har prosjektet vært en del av Riksantikvarens miljøovervåkningsvirksomhet. Formålet med overvåkningsprosjektet er å skaffe oversikt over utviklingen for tap av og skade på kulturminnene, og å finne fram til årsakene for tap og skader. I overvåkningsprogrammet overvåkes i alt 16 kommuner over en tidsperiode på fem år. Første omdrev av kontrollregistreringen ble avsluttet i 2004. Da var alle de 16 kommunene kontrollregistrert for første gang.

I 2005 startet så arbeidet med 2. omgang kontrollregistreringer. Det ble avsluttet i 2009. I 2010 ble arbeidet med tredje omdrev av kontrollene satt i gang i kommunene Grong i Nord-Trøndelag, Skien i Telemark, Trondheim i Sør-Trøndelag, og Tromsø i Troms.

Resultatmaterialet fra overvåkingsprogrammet brukes til rapportering til det miljøvernpolitiske resultatområdet, Bevaring og bruk av kulturminner. Følgende nøkkeltall inngår under dette: Periodevis tap og skade, og årsaksforhold i utvalgte lokaliteter over og under vann; Delen av registrerte arkeologiske kulturminne uten nye skader. (St.meld. nr 16 2004-2005).

Kontrollregistreringen gjennomføres etter Norsk Standard, NS 9450: 2003, Automatisk fredete kulturminner - Registrering av tap og skade.

Kontrollkommunene omfatter: Skien, Telemark; Trondheim, Sør-Trøndelag; Tromsø, Troms; Grong, Nord-Trøndelag; Nord-Aurdal, Oppland; Fræna, Møre og Romsdal; Kautokeino, Finnmark; Eidskog, Hedmark; Saltdal, Nordland; Sandnes, Rogaland; Skjåk, Oppland; Bømlo, Hordaland; Horten, Vestfold; Lillesand, Aust-Agder; Sortland, Nordland; Sarpsborg, Østfold

Det er publisert rapporter for alle kontrollregistreringene. Samtlige rapporter er tilgjengelig og kan lastes ned som pdf-filer fra [www.niku.no](http://www.niku.no). For resultatene av 1. omdrev av kontrollen er det publisert en artikkel i Viking (Sollund 2008).

## Hovedresultater

Kontrollregistreringen i 2010 omfattet Grong kommune, Nord-Trøndelag, Skien kommune, Telemark, Trondheim kommune, Sør-Trøndelag, og Tromsø kommune, Troms (figur 1).

Resultatet etter årets kontrollregistrering er som følger (figur 2).

Grong, Nord-Trøndelag: Kontroll av 373 fornminner, registrert i 1972, kontrollert i 1999 og 2005.

Skien, Telemark: Kontroll av 570 fornminner, registrert i 1970, kontrollert i 1997 og 2005.

Trondheim, Sør-Trøndelag: Kontroll av 167 fornminner, registrert i 1965, kontrollert i 1997 og 2005.

Tromsø, Troms: Kontroll av 195 fornminner, registrert i 1968, kontrollert i 1995 og 2005.



**Figur 2.**

Gjennomsnitt for årlig tap og skade på fornminner i kommunen, kontrollregistrert i 2010

**Sum pr år tap og skade, gjennomsnitt**

<b>Kommune</b>	<b>Periode</b>	<b>Prosent</b>
Skien	2005-2010	0,67
Grong	2005-2010	1,44
Trondheim	2005-2010	2,52
Tromsø	2005-2010	1,44

**Tap pr år, gjennomsnitt**

<b>Kommune</b>	<b>Periode</b>	<b>Antall</b>	<b>Prosent</b>
Skien	2005-2010	0	0
Grong	2005-2010	0,2	0,05
Trondheim	2005-2010	0,2	0,12
Tromsø	2005-2010	0,4	0,21

**Skade pr år, gjennomsnitt**

<b>Kommune</b>	<b>Periode</b>	<b>Antall</b>	<b>Prosent</b>
Skien	2005-2010	3,8	0,67
Grong	2005-2010	5,2	1,39
Trondheim	2005-2010	4,0	2,40
Tromsø	2005-2010	2,4	1,23

## 4. Presentasjon av området

### 4.1 Grong kommune, Nord-Trøndelag

Grong kommune hadde ved årsskiftet 2009/2010 et innbyggertall på 2 361. Det har vært nedgang i folketallet siden 1999 da den 1. kontrollen av kulturminner fant sted. Mindre enn halvparten, 43 %, bor i tettbygde strøk. Av kommunens arbeidsaktive befolkning i 2009 var 9,5 % sysselsatt i primærnæringene jordbruk/skogbruk/fiske, 13,5 % var ansatt i sekundærnæringer, mens 76,8 % arbeidet i tertiærnæringer. Det er en nedgang på mer enn 1 % i både primær- og sekundærnæringene til fordel for tertiærnæringer, som har økt mer enn 2 % siden 2004.

### 4.2 Tidligere registreringer

Den første systematiske registreringen av kulturminner i Grong kommune ble utført i forbindelse med konstruksjonen av Det økonomisk kartverk (ØK) i 1972. Det ble da registrert 320 enkeltminner innenfor de kategoriene som den gang kom med i kategorien automatisk fredet. Det var "Lov om fornminne av 29. juni 1951" som var gjeldende den gang. Denne loven ble erstattet av "Lov om kulturminner av 9. juni 1978", og i følge denne ble flere typer kulturminner enn tidligere fredet. Utmarksminner som jernvinneplasser, kullgroper, jakt-, fiske- og fangstinnretninger var nå kommet med. Før denne tid hadde det vært vanskelig å datere slike aktivitetsområder der man ikke hadde funnet oldsaker som bidro til dateringen. Til sammen var det registrert 408 enkeltminner i Grong som var automatisk fredet etter den nye loven.

I 1999 ble det foretatt kontroll av 302 av disse fornminnene, som hovedsakelig var gravminner. I 2005 ble også en del av fangstgropene kontrollert, og da ble 381 fornminner gjenstand for besøk av NIKU sine representanter. Hele kontrollgruppen i Grong kommune fra ØK-registreringen i 1972 og til den tredje kontrollen i 2010 inkluderer dermed 398 fornminner.



**Figur 3.** Kongshaugen på Øiem, id 67342, er uunngåelig å se. Foto: Jan Brendalsmo, NIKU 2010.

Fornminnene i Grong kan i all hovedsak deles i to grupper: Gravminnene, som ligger i dyrkbare områder; og fangstgropene, som ligger i utmarksområder. Fangstgropene er gjennomgående svært gjengrodde og mange er veldig vanskelige å se selv om de er avmerket på kart og den nøyaktige posisjonen ligger på den lille datamaskinen med innebygd GPS som er med ute i felt.

Gravminnernes synlighet i terrenget er også svært forskjellig. Gravminnene i seg selv er av ulik størrelse og omfang. Den gjennomsnittlige gravhaugen har en diameter på åtte meter og høyde på en halv meter. Gravhauger som har en diameter på mer enn 20 meter betegnes som storhauger og gravhauger som har en diameter på mer enn 40 meter kalles av og til kongshauger. Dette er monumentale byggverk som ruver i terrenget. I Grong ligger det som blir betegnet som Namdalens største gravminne og den kalles lokalt Øyeshaugen, Storhaugen, Rundhaugen eller Offerhaugen. Den har diameter 40-45 meter og er en "Kongshaug". Den ligger på Øiem, er inngjerdet og nedbeitet (figur 3). Både størrelse og vegetasjon bidrar til at den vekker oppsikt.





**Figur 4.** Gravhaug på lokaliteten St. Hanshaugen, id 46620.  
Området blir skjøtslet. I forgrunnen sees en av tuftene.  
Foto: Anneli Nesbakken, NIKU 2010.

**Figur 5.** Gravhaug på Bya, id 27070-2.  
Beliggenheten gjør at denne er svært lett synlig.  
Foto: Anneli Nesbakken, NIKU 2010







På noen få utvalgte lokaliteter drives det aktiv skjøtsel for å holde vegetasjonen nede slik at opplevelsesverdien av fornminnene økes. Slike områder blir også tilrettelagt og skiltet for å øke kunnskapen om fornminnene. På Berge ligger det store ringformede gårdsanlegget med 11 tufter og fem gravhauger. To av gravhaugene er av storhaugstørrelse. Konsentrasjoner av storhauger tas som indikasjon på maktsentra. Fordi skjøtselen på dette feltet er så godt drevet, kan man tydelig se alle de lave tuftene. Opplevelsesverdien er stor på dette flotte feltet (figur 4).

Noen gravhauger er ikke så veldig store men er svært synlige på grunn av måten de er lagt i terrenget. På Bya ligger et felt med fire gravhauger, hvorav en er bygd på kronen av en naturlig egg. Haugen er 12 meter i diameter og 2-2,5 meter høy (figur 5).

Når fornminnene ligger i områder der sau, geit og lette fetyper beiter blir de som oftest flott nedbeitet. Selv lave små gravrøyser som både er skadet og utkastet blir liggende som klart markerte gravminner (figur 6).

**Figur 6.** Utkastet gravrøys på Leksås, id 7624-1.  
Foto: Jan Brendalsmo, NIKU 2010.





**Figur 7.** Gravhaug på Brennemoen, id 67345-1, som sammen med flere gravhauger og hulveier indikerer bosetting i jernalder. Foto: Anneli Nesbakken, NIKU 2010.

På Brennemoen mot grensen til Overhalla er det registrert mange fornminner i et område som i dag ikke er bebygd. Her finner vi både hulveier, runde gravhauger samt en sjelden, trekantet gravhaug. Noen av gravhaugene er av storhaugstørrelse. Når skogen blir hugget og området ryddet, trer disse gravminnene frem. Langt inne i skogen kan man i dag støte på slike hauger som kan indikere at det lå en storgård her i jernalderen (figur 7 og 8).

På Rognsmoen var det problem med å finne alle fornminnene som var registrert der da kontrollen ble foretatt i 2005. Enkelte steder er det foretatt flatehugst etter dette, og ved kontrollen i 2010 var mange av haugene enkle å finne igjen slik at de kunne måles inn (figur 9). Rognsmoen er nok også et bosettingsområde fra jernalderen, med hulveier, gravminner og fangstgroper. I dag bor det ingen på moen.

Dessverre er det slik at de fleste fornminnene er lite synlige og dårlig tilgjengelige. De gror igjen og mange er svært vanskelige å se selv for fagfolk. Opplevelsesverdien er lav og forskningsverdien kan også avta når gravminnet perforeres av røtter (figur 10).

Heldigvis er noen fornminner merket slik at man vet hvor de ligger når man skal kontrollere de enkelte minnene innenfor et større gravfelt (figur 11).

En del ivrige og flittige lokalhistorikere har på en prisverdig måte skiltet fornminnene langs turstien på Rognsmoen. Det gjør det enklere å identifisere objektene som finnes – ikke minst når fornminnene er veldig gjengrodde (figur 12).





**Figur 8.** Gravhaugen på Brennemoen, id 67345-1, slik den så ut ved forrige kontroll i 2005.  
Foto: Jan Brendalsmo, NIKU 2005.



**Figur 9.** Gravhaug etter at det har blitt foretatt flatehugst på Rognsmoen, id 17010. Foto Jan Brendalsmo NIKU 2010.



**Figur 10.** Gravhaug på Rundhaugan, Føyne, id 27098-2, som er 12 meter i diameter og 2,5 meter høy, men dessverre vanskelig å se i terrenget.  
Foto: Anneli Nesbakken, NIKU 2010.





**Figur 11.** Gravhaug på Ekker, id 27086-2, som er merket med en rød stang.  
Foto: Jan Brendalsmo, NIKU 2010

**Figur 12.** Fangstgrop inntil tursti på Rognsmoen, id 56377, som er skiltet.  
Foto: May-Liss Bøe Sollund, NIKU 2010







**Figur 13.** Bautaen ved Valdskrå, id 56394, har en lengde på 1,4 meter og bredden er 0,5 m. Nå kan man igjen se den. Foto: Jan Brendalsmo, NIKU 2010.

Fangstgropen på figur 12 er forøvrig en av 14 fangstgropen som ligger på rekke på terrassen og som utgjør et fangstsystem. I 1967 ble denne forslått som spesielt bevaringsverdig fordi det var et karakteristisk eksempel på velbevart fangstsystem. Norsk kulturråd hadde satt ned et utvalg som skulle komme med en innstilling for å sikre kulturminner av særlig høy verdi og utvelgelsen skulle skje i landsmålestokk (Norsk kulturråd 1967).

Jernbanestrekningen Grong-Namsos ble åpnet i 1933. Da jernbanen ble anlagt ble mange fornminner ødelagt eller flyttet, og man fant blant annet to steiner ved Vadskrå. Begge ble tolket som bautaer. De ble satt opp like ved der de var funnet. En ble brukt som fortøyningsstein ved Namsen mens den andre ble stående. Ved kontrollen ble denne gjenfunnet fordi noen av de som bodde nærmest stedet kunne påvise hvor den hadde stått. Ved iherdig innsats av lokale ble den funnet og gravd frem igjen (figur 13).

## 5. Kvalitetsvurdering av tidligere registreringer

Alle rapporter fra tidligere registreringer i Grong kommune er innskrevet i Askeladden (Riksantikvarens database over alle fredete kulturminner og kulturmiljøer i Norge), og samtlige kartavmerkninger er digitalisert og har unike identitetsnumre (Id) i databasen. Før kontrollarbeidet ble igangsatt var utdrag av informasjonen i Askeladden som omhandlet automatisk fredete kulturminner (fornminner) i kommunen eksportert fra databasen via en utsjekksmulighet som ligger i Askeladden.

Under feltkontrollen i 2005 ble alle enkeltminner målt inn som flater ved hjelp av feltdatasamlere og GPSer. Etter den tid er utstyret som brukes i felt betydelig forbedret og ved årets kontroll ble alle disse avmerkningene kontrollert. Feltutstyret som ble benyttet var Trimble TDS Nomad, samt Altus APS-3 GPS mottager med CPOS. Programvaren som er benyttet er ESRI ArcPad 6.0.3. Som bakgrunnsdata er det benyttet vektorkartlag over Grong kommune fra Norge Digitalt, samt utsjekkede filer fra Askeladden som inneholdt kartfestede fornminner. Til selve kontrollregistreringen er Riksantikvarens standarder fulgt ved at vi benyttet registreringsskjemaet utviklet av Riksantikvaren og Sør-Trøndelag fylkeskommune.

Gjenfinningen av fornminnene ved hjelp av DGPS bød ikke på store problemer. Kvaliteten av kartavmerkningene fra de tidligste registreringene kan derfor sies å være svært god. Noen av lokalitetsavmerkningene har vi imidlertid utvidet eller justert i forhold til slik de opprinnelig var tegnet inn på kartet. Dette ble gjort fordi det ble oppdaget flere fornminner som hørte til i de allerede registrerte fornminnefeltene.

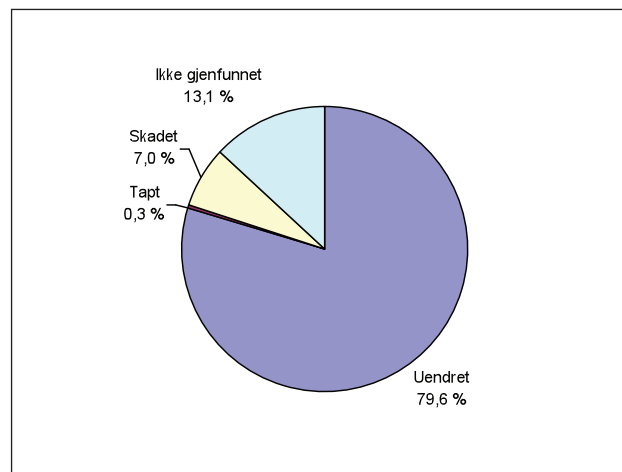
## 6 Resultat av kontrollen

Ved kontrollregistreringen i 1999 ble det laget en tabell med opplysninger om fornminnene i kommunen. Den inneholdt blant annet data om fornminnernes tilstand og en kort beskrivelse av skadebildet for de av fornminnene som hadde vært utsatt for inngrep. I tillegg hadde den opplysninger om hvilke arealbrukskategorier fornminnene lå på (Binns 2000, Vedlegg 1). Denne tabellen viste seg å være svært nyttig i forbindelse med kontrollen i 2005 og 2010.

Kontrollen ble foretatt i juni 2010. Alle opplysninger som ble samlet inn i felt er innarbeidet i databasen Askeladden.

### 6.1 Tilstandsending i perioden 2005-2010

Det ble kontrollert 373 automatisk fredete kulturminner i Grong kommune i 2010. Etter 2005 har 297 av disse ikke vært utsatt for tiltak som kommer i direkte konflikt med kulturminneloven. Totalt har 27 vært utsatt for tiltak som har ført til at fornminnene er tapt eller skadet; av disse er 26 skadet og ett er tapt. 49 av fornminnene som ble registrert i 1972 kunne fremdeles ikke finnes igjen i 2010 til tross for at det ble lett iherdig etter dem. De ble også forsøkt gjenfunnet i 1997 og 2005 (figur 14, 15 og 16).

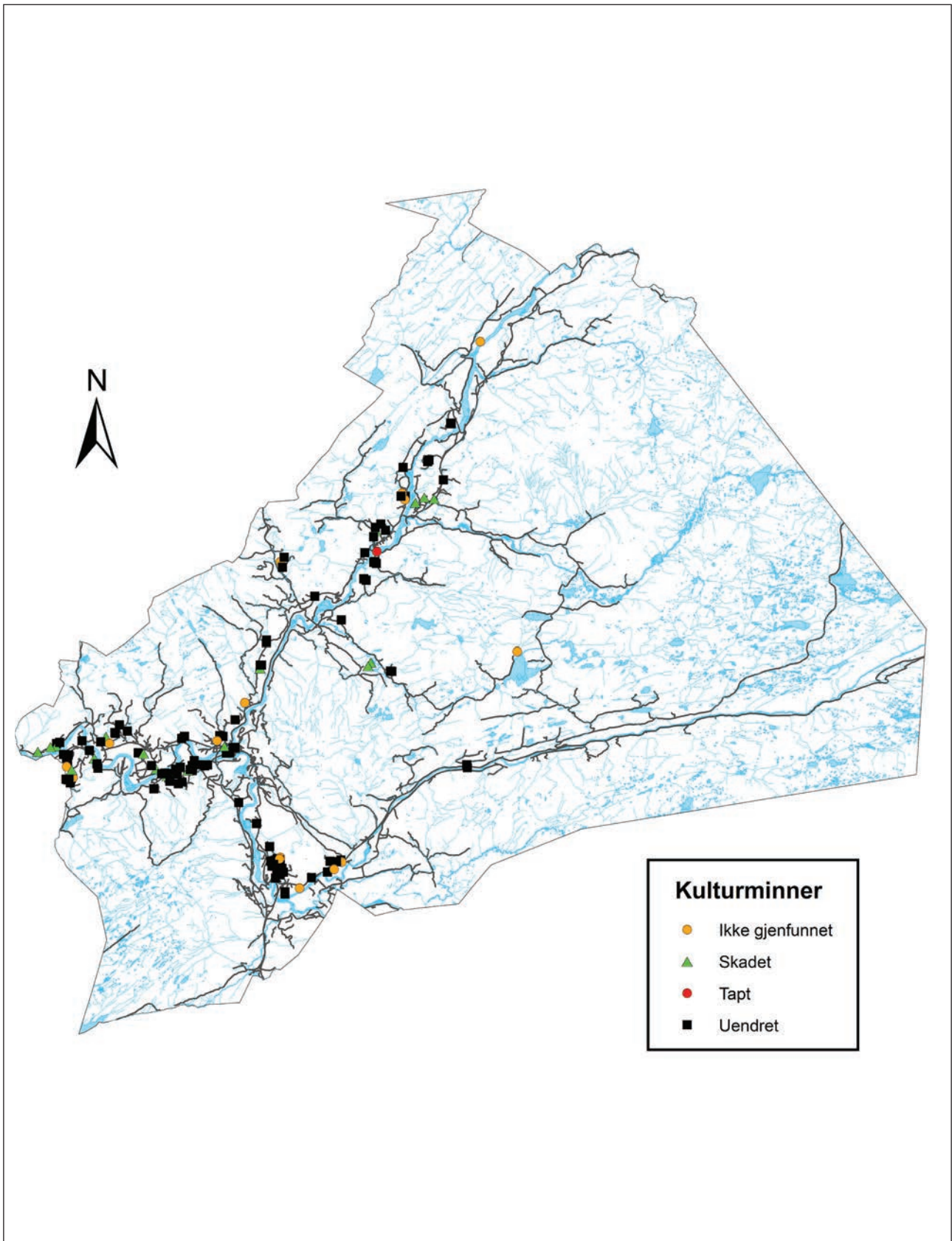


Figur 15. Tilstand for de registrerte fornminnene i 2010 sett i forhold til tilstanden i 2005

Figur 14. Tilstand for de registrerte fornminnene i 2010 sett i forhold til tilstanden i 2005

Kommune	Samlet antall	Uendret	Tapt	Skadet	Ikke gjenfunnet
Grong	373	297	1	26	49





**Figur 16.** Kartet viser kontrollerte fornminnelokaliteter i Grong. Hver lokalitet kan omfatte flere fornminner. Felt der minst ett fornminne er tapt, skadet eller ikke gjenfunnet er markert som tapt, skadet eller ikke gjenfunnet på dette kartet.





**Figur 17.** Gravhaug som er dekket av hugstavfall på Rognsmoen.  
Foto: Jan Brendalsmo, NIKU 2010.

**Figur 18.** Gravhaugen på Sommerfjoshaugen på Dun, id 27091.  
Foto: Jan Brendalsmo, NIKU 2010.







**Figur 19.** Gravhaug i plen med trær og hagebord, id 7623.  
Foto: Jan Brendalsmo, NIKU 2010.

Blant de 297 fornminnene som ikke hadde vært utsatt for tiltak var det imidlertid flere som var så gjengrodde at de var vanskelige å finne for fagfolk selv om kartavmerkingen var korrekt. Flere var også skjemmet. Den vanligste årsaken til skjemming er skogsdrift. Kvist og greiner blir liggende igjen etter hugst, og ofte kan store gravhauger bli dekket (figur 17).

Det er vanlig at gravminner som ligger i tilknytning til tun og boligområder brukes som lagringsplass for utrangerte jordbruksredskap og annet skrot (figur 18).

Gravhauger som ligger i boligområder blir som oftest tatt godt vare på og inngår i hageanlegg. Men de kan bli så integrert i omgivelsene at det kan være vanskelig å oppfatte at det er et gravminne man har foran seg (figur 19).





**Figur 20.** Benken med bauta på Sagmoen, id 27072.  
Foto: May-Liss Bøe Sollund, NIKU 2005.

## 6.2 Areal og arealbruksendring

Det har vært minimale arealbruksendringer i områdene der fornminnene ligger, og fremdeles ligger nesten 80 % av fornminnene i produktiv skog slik de også gjorde i 1999 og 2005.

## 6.3 Fornminner som er berørt av tiltak i perioden 2005-2010

### Tapte kulturminner

Innenfor denne kategorien finnes bare ett kulturminne som er fjernet. Det er en bautastein som i 2005 var brukt som sete på en benk som sto ved Namsen på Sagmoen (figur 20 og 21).

Ved kontrollen i 2010 var både bauta og benk forsvunnet. Kultursjefen i Grong har foretatt undersøkelser angående forsvinningen og det er mulig at bautaen ligger under en gammel bjørk ved veien. Denne bautaen har vært flyttet tidligere. Den sto opprinnelig på toppen av gravhaugen som ligger på Sagmohaug, id 56354. I ca. 1940 ble den flyttet derfra og ned til Sagmoen,

og senere tatt i bruk som sitteplate på benken. Når den blir funnet igjen bør den nok flyttes til sitt opprinnelige sted og bli reist ved nevnte gravhaug.

### Skadete kulturminner

Kategorien omfatter tiltak som har ført til at selve fornminnet er skadet eller at det er utført inngrep i sikringssonen rundt kulturminnet. Denne sikringssonen er som regel fem meter.

Det ble funnet nye skader på 26 av fornminnene i kommunen. Ni av disse fornminnene var skadet allerede på tidspunktet da de ble registrert for første gang i 1972, og 17 av disse var skadet eller ytterligere skadet ved kontrollregistrering i 2005. Tidligere skadete fornminner som ikke har vært utsatt for nye hendelser av noen art i perioden 2005-2010 er ikke med i denne gruppen.





**Figur 21.** Her sto benken med den nå forsvunne bautaen.  
Thomas Risan påviser stedet.  
Foto: Anneli Nesbakken, NIKU 2010.

**Figur 22.** Del av det området der det  
skal ligge 11 lave gravrøyser, id 46611.  
Foto: Jan Brendalsmo. NIKU 2010





## Ikke gjenfunnet

Dette betyr at fornminnet ikke kunne lokaliseres/gjenfinnes på grunnlag av foreliggende dokumentasjon. I 2005 var det 52 fornminner som ikke ble gjenfunnet. Ved kontrollen i 2010 ble tre av disse gjenfunnet slik at tallet for ikke gjenfunnet nå er nede i 49. Blant dem vi ikke kunne lokalisere var det åtte lave steinlegninger eller røyser og en bauta som ligger på Formomoen på det nedlagte heimevernslageret, 11 lave gravrøyser som ligger mellom rotvelter på gården Ekker sin grunn (figur 22) samt ni fangstgroper som ligger ved Namsen på gården Folmer sin grunn. De sistnevnte var grunne og gjengrodde allerede i 1972.

Vi greide altså å finne igjen tre fornminner som vi ikke fant i 2005. De som ikke ble gjenfunnet er ikke feildokumentert eller feilavmerket, bare nedgrodde. På alle de nevnte lokalitetene har vi funnet igjen andre fornminner.

## 6.4 Tiltak som har forårsaket skade eller fjerning av fornminner i perioden 2005–2010

Ved kontrollen ble det lagt vekt på å finne årsakene til at fornminnene var fjernet eller skadet (figur 23 og 24). Betegnelsene for skade- og tapsårsaker følger terminologien i "Norsk Standard: Automatisk fredete kulturminner - Registrering av tap og skade".

**Figur 23.** Antall tapte fornminner fordelt på tapsårsak

Kommune	Tidsrom	Sammensatt
Grong	2005-2010	1

**Figur 24.** Antall skadete fornminner fordelt på skadeårsak.

Kommune	Tidsrom	Jordbruk	Skogbruk	Bygg, vei	Hus, fritid	Natur	Sammensatt
Grong	2005-2010	15	2		1	5	3

### Jordbruk

Kategorien omfatter skade eller tap som kan oppstå som følge av pløying, dyrking, nydyrking, tildekking, planering, deponering av masse, skade av husdyrhold, opparbeidelse av landbruks- og adkomstveier og lignende. I Grong var 15 skadet av slik virksomhet. Skadene som var påført fornminnene var i hovedsak forårsaket av pløying i sikringssonen rundt gravminnene og tråkkskader av storfe og hester. Det siste skyldes at gravminner ofte inngår i inngjerdede beit-

eområder med stort beitetrykk eller tunge dyr. De fleste fornminnene hadde også skader på grunn av aktiviteter relatert til jordbruk i 2005, og skadeomfanget har økt siden den gang. Eksempelvis var det flere steder pløyd noe lenger inn i gravhauger, overpløyde hauger var enda mer avflatet og utvisket i konturene, mens gravminnene som ligger i beite var enda mer nedtråkket enn ved forrige besøk.

### Skogbruk

Kategorien omfatter skade og tap som oppstår i forbindelse med skogsdrift, som for eksempel nyplanting, markberedning, hogst, kjørespor/slitasje og skogsveier/adkomstveier. De skadene som er påført to fornminner som følge av skogbruk skyldes kjøring med skogsmaskiner inntil et fornminne, samt kjøring i ytterkant av skogsbilvei og inn på en gravhaug.

### Husbygging og friluftslivsliv

Kategorien omfatter skade som følge av bl.a. nybygging eller utvidelser av boliger, campingplasser, hytteanlegg, hageanlegg, bryggeanlegg, garasjer, uthus, og veiplaneringer (adkomstveier). Ett fornminne er ytterligere skadet i forbindelse med utbedring av hage.

### Natur

Denne kategorien omfatter skader som skyldes naturlige årsaker som for eksempel rotvelt, flom, erosjon, eller graving av hi. I Grong var det ved denne kontrollen fem fornminner som var skadet som følge av slike hendelser. Hendelsene i disse tilfellene er erosjon og graving av hi. Erosjon pågår hele tiden etter at gravhauger er blitt skadet av sandtak eller vegbygging (figur 25).





**Figur 25.** Gravhaug ved Storegg på Fiskem, id 56356, er tidligere avskåret av vei og skadet av en rotvelte. Nå er det store erosjons-skader på haugen. Foto: Jan Brendalsmo, NIKU 2010.

**Figur 26.** Gjennomsnittlige tall for årlig tap på fornminner i løpet av fem år, antall

Kommune	Tidsrom	Sammensatt
Grong	2005-2010	0,2 (0,05%)

**Figur 27.** Gjennomsnittlige tall for årlig skade på fornminner i løpet av fem år, antall

Kommune	Tidsrom	Jordbruk	Skogbruk	Hus, fritid	Natur	Sammensatt
Grong	2005-2010	3 (0,8%)	0,4 (0,11%)	0,2 (0,05%)	1 (0,27%)	0,6 (0,16%)

### Sammensatt årsak

Kategorien omfatter tap eller skade hvor det er vanskelig å bestemme hvilke aktiviteter som har forårsaket skaden, eller hvor det er flere skadeårsaker. Det er totalt tre fornminner som er skadet innen denne kategorien skadeårsak. I alle tilfellene var erosjon en av årsakene kombinert med pløying eller massetak. Ett fornminne var tapt – sitteplaten på benken ved Namsen id27072 – og vi kunne ikke finne opplysninger om årsaken til dens fjerning.

Ved kontroll av fornminner er det som regel vanskelig å dokumentere når de ulike tiltakene som har ført til at fornminner er skadet eller fjernet, har skjedd. Det er derfor ikke mulig å gi eksakte tall pr. år for hvor mange fornminner som har vært berørt av tiltak. For at tallene skal ha utsagnsverdi og kunne brukes som sammenligningsmateriale i forbindelse med andre overvåkningsprosjekter, har vi likevel laget et estimat som beregner gjennomsnittlige tall for årlige tap og skader (figur 26 og 27).

For endringer av fornminner som er med i denne kontrollen, se vedlegg.

### 6.5 Utviklingen 1972–1999–2005–2010 (figur 28 og 29)

Tapstallene for fornminner i Grong er på vei ned. Fra 1972 til 2010 er det til sammen 26 fornminner som er tapt av den gruppen på 398 som vi valgte ut som en representativ kontrollgruppe for en jord- og skogbrukskommune i innlandet i Midt-Norge.

Av disse 26 tapte er det seks som er frigitt og faglig undersøkt. Når 6,5 % av fornminnebestanden forsvinner i løpet av ca. 40 år er dette urovekkende. De fornminnene som blir borte er også de som ligger i tilknytning til gårdstun og bebyggelse, og dermed kan ha en viss formidlingsverdi. I våre undersøkelser rapporterer vi ikke gjengroing, men gravminner og fangstgroper som ligger i utmarksområder er svært vanskelig å få øye på selv for fagfolk. På områder som for eksempel Rognsmoen og Brennemoen er formidlingspotensialet stort når det gjelder jernalderbosetning hvis bare ikke ungskog kommer til å hindre innsyn. På begge områdene har det foregått hugst, og nyplanting er da oftest neste ledd i prosessen.

Det lar seg vanskelig gjøre å gi et samlet estimat over skadetailene i hele perioden fordi det ofte er de samme fornminnene som skades i hver kontrollrunde. Dette er gravminner som ligger i tilknytning til dagens bosetningsområder, og som det fremgår av tabellene, er det jordbruket som i alle år har stått for den største skadeandelen. Trolig ligger alle disse skadete fornminnene i veien for pågående aktiviteter som dyrking eller husdyrbeiting, og gjentakende skading fører derfor til at de går tapt.

**Figur 28.** Prosentvis årlig tap innenfor de ulike tiltakstypene.

Kommune	Tidsrom	Jordbruk	Skogbruk	Bygg, vei	Massetak	Sammensatt	SUM
Grong	1972-1999	0,11	0,07	0,06	0,02	0,13	0,39
Grong	1999-2005	0,13	0,04		0,04		0,21
Grong	2005-2010					0,05	0,05

**Figur 29.** Prosentvis årlig skade innenfor de ulike tiltakstypene.

Kommune	Tidsrom	Jordbruk	Skogbruk	Bygg, vei	Massetak	Hus, fritid	Natur	Sammensatt	Tilrettelegging	SUM
Grong	1972-1999	0,34	0,2	0,06	0,04		0,02			0,66
Grong	1999-2005	0,87	0,35	0,04			0,74	0,31	0,17	2,48
Grong	2005-2010	0,80	0,11	0,00		0,05	0,27	0,16		1,39



## 7 Tendenser i trusselbildet

Når mer enn fem fornminner skades hvert år i en femårsperiode, er dette svært bekymringsfullt. De fleste av disse ligger også i tilknytning til tun. I løpet av kontrollregisteringsperioden har vi vært i kontakt med nesten alle grunneiere og opplyst om prosjektet og om fornminnene som de har på eiendommen. Likevel blir disse fornminnene skadet. Trolig vil de av dem som er lave og skadet forsvinne i løpet av få år. Da Kari Støren Binns (Binns 1999) foretok den første kontrollregistreringen brukte hun det innsamlede materialet fra ØK-registreringen i 1972 som utgangspunkt. Ved ØK-registreringen ble det dokumentert og kartlagt ikke mindre enn 85 fornminner som var fjernet. De fleste i forbindelse med dyrking. Vi kan derfor regne med at de fleste fornminnene i dyrkbare områder allerede er borte.

Ved siste kontroll var det bare to gravminner som var skadet av skogsdrift. Imidlertid ligger nesten 80 % av fornminnene i områder med produktiv skog og mye av denne skogen er snart hogstmoden. Når store mengder trær skal felles og dette utføres maskinelt, er det stor sannsynlighet for at de små fornminnene går tapt. Store maskiner krever også utvidelse av gamle skogsbilveier eller etablering av nye. I andre kontrollkommuner som for eksempel Skien har vi også sett at store gravhauger blir skadet fordi de brukes som fundament for ”føtene” til skogsmaskiner. I Grong kommune vil den største trusselen for de eksisterende fornminnene være skogsdrift.

**Figur 30.** Gravhaug i skog på Veiem, id 27106.  
Foto: Anneli Nesbakken, NIKU 2010.



## 8. Konklusjon

Kontrollregistreringen i Grong kommune i 2010 omfattet 373 automatisk fredete kulturminner. De fleste er gravminner. Nesten 80 % av de kontrollerte ligger i områder med produktiv skog.

I løpet av de siste fem årene er ett fornminne tapt og 26 er skadet.

49 fornminner ble heller ikke denne gangen funnet igjen. Trolig skyldes dette at fornminnene er så gjen-grodd at de ikke kunne sees fordi nesten alle ligger i områder som er bevokst med småskog. Alle disse fornminnene er lave hauger eller grunne fangstgroper.

Det er jordbrukssektoren som har påført fornminnene de fleste skadene. 16 fornminner er skadet av pløying, beitetrakk mm. Fem fornminner er skadet av erosjon og higraving, det vil si: Naturlige prosesser.

I fremtiden vil nok skogbruket være den største trusselen for fornminnene i kommunen fordi så mange ligger i gammel skog.

## 9. Kilder

Askeladden. Databasen for kulturminner. Riksantikvaren.

Lov om Kulturminner av 9. Juni 1978.

Norsk kulturråd 1967: innstilling fra utvalget for sikring av høyt prioriterte fornminner. Oslo.

Norsk Standard: Automatisk fredete kulturminner - Registrering av tap og skade. 1.utgave.

Binns, Kari Støren, 1997: Fortidens minner i dagens landskap. Status for automatisk fredete kulturminner i Grong kommune, Nord-Trøndelag 1997. Oslo NINA-NIKU Oppdragsmelding 096.

Sollund, May-Liss Bøe, 2006: Fortidens minner i dagens landskap. Status for automatisk fredete kulturminner i Grong kommune, Nord-Trøndelag 2005. Oslo. NIKU Tema 16.

Sollund, May-Liss Bøe, 2008: Fornminner i fare – til alle tider. Viking 2008. Oslo.

St.meld. nr. 16 (2004-2005) Leve med kulturminner.

<http://www.ssb.no/kommuner> Lest 23.01.2011



## 10. Vedlegg

ID-NR	KATEGORI	TILSTAND 2010	ENDRINGSÅRSÅK 2010	MERKNAD
27072-1	Bautastein	Tap	Sammensatt	Brukt som sete. Sitteplassen fjernet
7620-1	Gravhaug	Skadet	Jordbruk	Mer avskåret
7622-1	Gravhaug	Skadet	Jordbruk	Mer nedtråkket
7643-1	Gravhaug	Skadet	Skogbruk	Kjørespor
17016-1	Gravhaug	Skadet	Skogbruk	Kjørespor
27070-3	Gravhaug	Skadet	Natur	Erosjon, grevlinghi
27102-1	Gravhaug	Skadet	Jordbruk	Pløying, helt nedpløyd
27104-1	Gravhaug	Skadet	Jordbruk	Beitetråkk
37027-1	Gravhaug	Skadet	Husbygging og friluftaktiviteter	Tilplantes, hageutvidelse
37032-1	Gravhaug	Skadet	Jordbruk	Pløying
37032-4	Gravhaug	Skadet	Jordbruk	Beitetråkk
46595-1	Gravhaug	Skadet	Jordbruk	Pløying
46620-12	Hustuft	Skadet	Jordbruk	Beitetråkk, sti
46620-2	Gravhaug	Skadet	Natur	Hi
46620-3	Gravhaug	Skadet	Jordbruk	Beitetråkk, sti
46620-4	Gravhaug	Skadet	Jordbruk	Beitetråkk, sti
46620-6	Hustuft	Skadet	Jordbruk	Beitetråkk, sti
46621-3	Gravhaug	Skadet	Jordbruk	Pløying i haugfoten
56356-1	Gravhaug	Skadet	Natur	Erosjon
56373-4	Gravhaug	Skadet	Natur	Hi, nygravd
60009-1	Gravhaug	Skadet	Jordbruk	Pløying
60022-1	Gravhaug	Skadet	Natur	Erosjon
67322-1	Gravhaug	Skadet	Jordbruk	Beitetråkk
67340-1	Gravhaug	Skadet	Jordbruk	Pløying
73439-1	Gravhaug	Skadet	Sammensatt skadeårsak	Erosjon, sandtak
73439-2	Gravhaug	Skadet	Sammensatt skadeårsak	Erosjon, sandtak
73445-1	Gravhaug	Skadet	Sammensatt skadeårsak	Erosjon, pløyeskade
7617-2	Fangstgrop	Ikke gjenfunnet		
7621-13	Fangstgrop	Ikke gjenfunnet		
7621-14	Fangstgrop	Ikke gjenfunnet		
7621-15	Fangstgrop	Ikke gjenfunnet		
7644-2	Fangstgrop	Ikke gjenfunnet		
17016-3	Gravhaug	Ikke gjenfunnet		
17020-1	Fangstgrop	Ikke gjenfunnet		
17037-2	Fangstgrop	Ikke gjenfunnet		
27067-5	Fangstgrop	Ikke gjenfunnet		
27067-6	Fangstgrop	Ikke gjenfunnet		
27067-7	Fangstgrav	Ikke gjenfunnet		
27070-4	Gravhaug	Ikke gjenfunnet		
27088-2	Fangstgrav	Ikke gjenfunnet		
27090-18	Gravrøys	Ikke gjenfunnet		
27090-19	Steinlegning	Ikke gjenfunnet		
27090-20	Steinlegning	Ikke gjenfunnet		
27090-21	Steinlegning	Ikke gjenfunnet		
27090-22	Steinlegning	Ikke gjenfunnet		
27090-23	Steinlegning	Ikke gjenfunnet		
27090-24	Gravhaug	Ikke gjenfunnet		
27090-25	Bautastein	Ikke gjenfunnet		
37005-1	Fangstgrop	Ikke gjenfunnet		
37005-2	Fangstgrop	Ikke gjenfunnet		
37005-3	Fangstgrop	Ikke gjenfunnet		
37037-1	Gravhaug	Ikke gjenfunnet		
46605-1	Gravhaug	Ikke gjenfunnet		
46611-2	Gravrøys	Ikke gjenfunnet		
46611-3	Gravrøys	Ikke gjenfunnet		
46611-4	Gravrøys	Ikke gjenfunnet		
46611-5	Gravrøys	Ikke gjenfunnet		
46611-6	Gravrøys	Ikke gjenfunnet		
46611-7	Gravrøys	Ikke gjenfunnet		
46611-8	Gravrøys	Ikke gjenfunnet		
46611-9	Gravrøys	Ikke gjenfunnet		
46611-10	Gravrøys	Ikke gjenfunnet		
46611-11	Gravrøys	Ikke gjenfunnet		
46611-12	Gravrøys	Ikke gjenfunnet		
56351-7	Fangstgrav	Ikke gjenfunnet		
56351-8	Fangstgrav	Ikke gjenfunnet		
56351-9	Fangstgrav	Ikke gjenfunnet		
56351-10	Fangstgrav	Ikke gjenfunnet		
56351-11	Fangstgrav	Ikke gjenfunnet		
56351-12	Fangstgrav	Ikke gjenfunnet		
56351-13	Fangstgrav	Ikke gjenfunnet		
56351-14	Fangstgrav	Ikke gjenfunnet		
56351-15	Fangstgrav	Ikke gjenfunnet		
56367-2	Hulvei	Ikke gjenfunnet		
56370-1	Fangstgrop	Ikke gjenfunnet		
56376-2	Fangstgrav	Ikke gjenfunnet		

## Nye serier f.o.m. 2003

### NIKU Rapport

- 1 *Bergstadens Ziir; Røros kirke. Tilstand og tiltak.* Brønne, J. 2003. 97 s.
- 2 «Intet forandrer seg så ofte som fortiden». Om krusifiksene i Ringeby stavkirke. Stein, M., Bronken, I. A., Nyhlén, T., Strandskogen, K. og E. S. Tveit. 2003. 114 s.
- 3 *Den bemalte og forgylte kalvariegruppen fra 1100-tallet i Urnes stavkirke. Konservering 2001-2003.* Frøysaker, T. 2003. 89 s.
- 4 *Samiske Kirkegårder. Registrering av automatisk freda samiske kirkegårder i Nord Troms og Finnmark.* Svestad A. og S. Barlindhaug. 2003. 15 s.
- 5 *Alterskapet i Grip stavkirke. Et 1700-talls alterskap fra middelalderen. Konservering 2001-2003.* Olstad, T.M. 2003. 59 s.
- 6 *Hamar Cathedral ruin. Archaeological investigations 1996-1998.* Reed, Stan. 2005. 244 s.
- 7 *Samiske urgraver. Statusrapport med forslag til miljøovervåkings-program.* Myrvoll, E. R. 2005. 37 s. Kun PDF-fil på [www.niku.no](http://www.niku.no). (Utskrift kan bestilles hos NIKU. Det koster kr. 50 + porto.)
- 8 *Lysekroner frå Nøstetangen glasverk. Dokumentasjon, vurdering av originalitet, sikring og konservering.* Bjørke, A. 2006. 55 s. Finnes også som PDF-fil på [www.niku.no](http://www.niku.no)
- 9 *Evaluering av digitale dokumentasjonssystemer for arkeologiske utgravninger.* Molaug, P B., Petersén, A, Risan, T., 2006. 19 s. Kun PDF-fil på [www.niku.no](http://www.niku.no) (Utskrift kan bestilles hos NIKU. Det koster kr. 50 + porto.)
- 10 *Kulturminneforvaltningens og planarbeidets historie på Røros. "Kulturarv og verdiskaping. Økonomiske virkninger av kultur arven på Røros". Arbeidspakke 1.* Andersn, S og Brønne J. 2006. 89 s. Kun PDF-fil på [www.niku.no](http://www.niku.no) (Utskrift kan bestilles hos NIKU. Det koster kr. 50 + porto.)
- 11 *Ikonene i St. Georgs kapell, Neiden. Sør-Varanger kommune. Kontekst, motiver, teknikk og restaurering.* Norsted, T. 2006. 71 s. Kun PDF-fil på [www.niku.no](http://www.niku.no) (Utskrift kan bestilles hos NIKU. Det koster kr. 50 + porto.)
- 12 *Landskap og historie-GIS. Historisk landskapsanalyse i Vestre Slidre, Oppland.* Guttormsen, Torgrim Sneve. 2007. 43s Kun PDF-fil på [www.niku.no](http://www.niku.no) (Utskrift kan bestilles hos NIKU. Det koster kr. 50 + porto.)
- 13 *Konservering av Peter Reimers altermalerier i Valle kirke, Lindesnes kommune i Vest-Agder.* Ford, Thierry Olivier og Frøysaker, Tine. 2007. 30 s. Kun PDF-fil på [www.niku.no](http://www.niku.no) (Utskrift kan bestilles hos NIKU. Det koster kr. 50 + porto.)
- 14 *Samiske kirkegårder. Registrering av automatisk freda samiske kirkegårder i Finnmark, Troms og Nordland.* Myrvoll, Elin Rose. 2007. 36 s. Kun PDF-fil på [www.niku.no](http://www.niku.no) (Utskrift kan bestilles hos NIKU. Det koster kr. 50 + porto.)
- 15 *Kulturarv som kapital. En analyse av kulturarvskapitalens diversitet på Røros som et grunnlag for tenkning om verdiskaping. Delprosjekt 5 i forskerprosjektet "Verdiskaping Røros".* Guttormsen, Torgrim Sneve og Fageraas, Knut. 2007. 126 s. Kun på PDF-fil på [www.niku.no](http://www.niku.no) (Utskrift kan bestilles hos NIKU. Det koster kr. 100 + porto.)
- 16 *Konservering av kirkeskip. Bønsnes kirke, Hole kommune i Buskerud.* Smith, Henrik. 2007. 22 s. Kun PDF-fil på [www.niku.no](http://www.niku.no) (Utskrift kan bestilles hos NIKU. Det koster kr. 50 + porto.)
- 17 *Kulturhistoriske registreringer. Porsangermoen – Hålkavárri skytefelt.* Barlindhaug, Stine, Risan, Thomas og Thuestad, Alma Elisabeth. 2007. 127 s. Kun på PDF-fil på [www.niku.no](http://www.niku.no) (Utskrift kan bestilles hos NIKU. Koster kr. 100 + porto.)
- 18 *Flybåren laserskanning og registrering av kulturminner i skog. Fase 2.* Risbøl, Ole, Gjertsen, Arnt Kristian og Skare, Kjetil. 2007. 33 s. Kun på PDF-fil på [www.niku.no](http://www.niku.no) (Utskrift kan bestilles hos NIKU. Koster kr. 50 + porto.)
- 19 *Kulturminneverdier i by mellom bevaring og byutvikling. Et kunnskapsgrunnlag.* Omland, Atle, Berg Sveinung Krokann, Mehren, Anette og Eldal, Jens Christian. 2007. 56 s. Kun PDF-fil på [www.niku.no](http://www.niku.no) (Utskrift kan bestilles hos NIKU. Koster kr. 50 + porto)
- 20 *Lokala röster och lokala värden. en studie i Ålgårds kyrkas betydelse för icke-kyrkogångere.* Grahn, Wera. 2007. 30 s. Kun PDF-fil på [www.niku.no](http://www.niku.no) (Utskrift kan bestilles hos NIKU. Koster kr. 50 + porto.)
- 21 *Alterskaper i Hadsel kirke – et alterskap fra senmiddelalderen attributert til Lekagruppen. Undersøkelser og behandling av alterskapet. Oppmåling av fire skap i Lekagruppen.* Olstad, Tone M. 2008. 83 s. Finnes også som PDF-fil på [www.niku.no](http://www.niku.no)
- 22 *Flybåren laserskanning og registrering av kulturminner i skog. Fase 3.* Risbøl, Ole, Gjertsen, Arnt Kristian, Skare, Kjetil. 2008. 43 s. Finnes kun som PDF-fil på [www.niku.no](http://www.niku.no) (Utskrift kan bestilles hos NIKU. Koster kr. 50 + porto.)
- 23 *Maleriene i Fingalshula, Gravvik i Nærøy.* Norsted, Terje. 2008. 101 s. Finnes kun som PDF-fil på [www.niku.no](http://www.niku.no) (Utskrift kan bestille hos NIKU. Koster kr. 50 + porto.)
- 24 *Samiske helligsteder. Tradisjoner – registrering – forvaltning.* Elin Rose Myrvoll. 2008. 50 s. Finnes kun som PDF-fil på [www.niku.no](http://www.niku.no) (Utskrift kan bestilles hos NIKU. Koster kr. 50 + porto.)
- 25 *Krusifiks og Madonnaskap i Hedalen stavkirke. Undersøkelse 2006 – 2008.* Stein, Mille og Andersen, Elisabeth. 84 s. Finnes også som PDF-fil på [www.niku.no](http://www.niku.no) (Utskrift kan bestilles hos NIKU. Koster kr. 50 + porto.)

- 26** Før og etter. Overvåking av tilrettelagte kulturminner. Myrvoll, Elin Rose og Thuestad, Alma. 2009. 123 s.  
Finnes kun som PDF-fil på [www.niku.no](http://www.niku.no)  
(Utskrift kan bestilles hos NIKU. Det koster kr. 100 + porto.)
- 27** Interseksjonella konstruksjoner och kulturminnesförvaltning. Grahn, Wera. 2009. 38 s.  
Finnes kun som PDF-fil på [www.niku.no](http://www.niku.no)  
(Utskrift kan bestilles hos NIKU. Det koster kr. 50.- + porto.)
- 28** Kulturmiljøvurdering i Hammerdalen – Larvik. Berg, Sveinung Krokann, Hvinden-Haug, Lars Jacob og Larsen, Kari Charlotte. 2009. 86 s,  
Finnes også som PDF-fil på [www.niku.no](http://www.niku.no)
- 29** Kulturmiljøbegrepet som teoretisk/analytisk begrep og som praktisk begrep for forvaltningen? 2009. 41 s. Molaug, P.B., Sollund M.-B. Bøe, Sæterdal, A.  
Finnes kun som PDF-fil på [www.niku.no](http://www.niku.no)  
(Utskrift kan bestilles hos NIKU. Det koster kr. 50.- + porto.)
- 30** Visuell innvirkning på kulturminner og kulturmiljøer. Et studie med utgangspunkt i vindparkutbygging på Lista. 2009. 72 s. Larsen, Kari og Jerpåsen, Gro.  
Finnes kun som PDF-fil på [www.niku.no](http://www.niku.no)  
(Utskrift kan bestilles hos NIKU. Det koster kr. 50.- + porto.)
- 31** Evaluering av "Spesielt miljøtiltak i jordbruket" (SMIL). Freda og verneverdige bygninger og andre kulturminner og -miljøer. 2009. 72 s. Sætren, Anne.  
Finnes kun som PEF-fil på [www.niku.no](http://www.niku.no)  
(Utskrift kan bestilles hos NIKU. Det koster kr. 50.- + porto.)
- 32** Om retningslinjer for håndtering og forvaltning av skjelett- og gravfunn fra nyere tid. Rapport til Riksantikvaren. 2009. 49 s. Sellevold, Berit. Finnes kun som PEF-fil på [www.niku.no](http://www.niku.no)  
(Utskrift kan bestilles hos NIKU. Det koster kr. 50.- + porto.)
- 33** I pilegrimenes fotegar. Pilegrimsleden som verdigskaping-sprosjekt. 2009. 66 s. Berg, Sveinung Krokan, Nesbakken, Anneli. Finnes kun som PDF-fil på [www.niku.no](http://www.niku.no)  
(Utskrift kan bestilles hos NIKU. Det koster kr. 50.- + porto.)
- 34** Godt fungerende bevaringsområder. 2009. 124 s. Nyseth, Torill, Sognnæs, Johanne.  
Finnes kun som PDF-fil på [www.niku.no](http://www.niku.no)  
(Utskrift kan bestilles hos NIKU. Det koster kr. 50.- + porto.)
- 35** Kulturminneforvaltningens kunnskapsbehov 2005 – 2009. Status for forskning pr. oktober 2008. 30 s + vedlegg. Larsen, K., Myrvoll, M., Fløisand, I.  
Finnes kun som PDF-fil på [www.niku.no](http://www.niku.no)  
(Utskrift kan bestilles hos NIKU. Det koster kr. 50.- + porto.)
- 36** Nasjonalt resultatmål 3 for kulturminnevernet. En undersøkelse av status og mulighet for måloppnåelse i 2020. 2010. Sætren, A. 79 s.  
Finnes kun som PDF-fil på [www.niku.no](http://www.niku.no)  
(Utskrift kan bestilles hos NIKU. Koster kr. 50.- + porto.)
- 37** Etablering av sentre for verdensarven. 2010. Myrvoll, M. 27 s. Finnes kun som PDF-fil på [www.niku.no](http://www.niku.no)  
(Utskrift kan bestilles hos NIKU. Det koster kr. 50.- + porto.)
- 38** Tilbygning og påbygning av verneverdige bygninger. Kulturminnevern og tilpasning. Hvinden-Haug, L. H., Andersen E. 2010. 65 s.  
Finnes kun som PDF-fil på [www.niku.no](http://www.niku.no)  
(Utskrift kan bestilles hos NIKU. Det koster kr. 50.- + porto.)
- 39** Verdier i Listalandskapet. Utprøving av metode for medvirkning i landskapskarakterisering. Rapport fra dialog seminar på Lista 7. og 8. oktober 2009. 49 s. Thomassen, J., Larsen, K. C., Grahn, W., Risan, T.  
Finnes kun som PDF-fil på [www.niku.no](http://www.niku.no)  
(Utskrift kan bestilles hos NIKU. Det koster kr. 50.-+ porto.)
- 40** 100-årsgrensen for automatisk fredete samiske kulturminner: Status og scenarioer. Holm-Olsen, I. M., Myrvoll, E. R., Myrvoll, M., Thuestad, A. 2010. 52 s.  
Finnes kun som PDF-fil på [www.niku.no](http://www.niku.no)  
(Utskrift kan bestilles hos NIKU. Det koster kr. 50.-+ porto.)
- 41** Gudstenestereform og vernestrategi. Hoff, A. M. 2010. 57 s. Finnes kun som PDF-fil på [www.niku.no](http://www.niku.no)  
(Utskrift kan bestilles hos NIKU. Det koster kr. 50.-+ porto.)
- 42** Strømsø. Sentrumsutvikling med kulturminner som ressurs. Berg, S. Krokann, Swensen, G. 2010. 101 s. .  
Finnes kun som PDF-fil på [www.niku.no](http://www.niku.no)  
(Utskrift kan bestilles hos NIKU. Det koster kr. 50.-+ porto.)

## NIKU Tema

- 1** Fortidens minner i dagens landskap. Status for automatisk fredete kulturminner i Eidskog kommune, Hedmark 2002. Sollund, M.-L. 2003. 20 s.
- 2** Fortidens minner i dagens landskap. Status for automatisk fredete kulturminner i Saltdal kommune, Nordland 2002. Barlindhaug, S. og Holm-Olsen, I.M. 2003. 22 s.
- 3** Fortidens minner i dagens landskap. Status for automatisk fredete kulturminner i Sandnes kommune, Rogaland 2002. Haavaldsen, P. 2003. 16 s.
- 4** Fortidens minner i dagens landskap. Status for automatisk fredete kulturminner i Skjåk kommune, Oppland 2002. Binns, K.S. 2003. 22 s.
- 5** NIKU strategiske instituttprogram 2001-2006. Verneideologi. NIKU-seminar 4. februar og 25. april 2002. Seip, E. (red.) 2003. 77 s.
- 6** Bevaring av samlingane ved fem statlege museer. Undersøkingar utført for Riksrevisjonen Bjørke, A. 2003.95 s.
- 7** På vandring i fortiden. Mennesker og landskap i Gråfjell gjennom 10 000 år. Amundsen, H. R., Risbøl, O. & K. Skare (red). 2003. 112 s.



- 8** *Fortidens minner i dagens landskap. Status for automatisk fredete kulturminner i Bømlo kommune, Hordaland, 2003.* Binns, K.S. 2005. 20 s.
- 9** *Fortidens minner i dagens landskap. Status for automatisk fredete kulturminner i Horten kommune, Vestfold, 2003.* Sollund, M.-L. 2004. 17 s.
- 10** *Fortidens minner i dagens landskap. Status for automatisk fredete kulturminner i Lillesand kommune, Aust-Agder, 2003.* Sollund, M.-L. 2004. 20 s.
- 11** *Fortidens minner i dagens landskap. Status for automatisk fredete kulturminner i Sortland kommune, Nordland, 2003.* Holm-Olsen, I.M. 2004. 17 s.
- 12** *Landskap under press – Urbanisering og kulturminnevern. En studie med eksempler fra Nannestad og Stavanger. 2004.* Swensen, G., Jerpåsen, G., Skogheim, R., Saglie, I-L, Guttormsen, T. S. 95 s.
- 13** *Fortidens minner i dagens landskap. Status for automatisk fredete kulturminner i Sarpsborg kommune, Østfold, 2004.* Sollund, M.-L. 2005. 29 s.
- 14** *Fra vernesone til risikosone. Studier i middelalderbyene Bergen og Tønsbergs randsoner.* Nordeide, S. Walaker (red.) 76 s.
- 15** *Fortidens minner i dagens landskap. Status for automatisk fredete kulturminner i Skien kommune, Telemark 2005.* Sollund, M-L Bøe 24 s.
- 16** *Fortidens minner i dagens landskap. Status for automatisk fredete kulturminner i Grong kommune, Nord-Trøndelag 2005.* Sollund, M-L Bøe 26 s
- 17** *Fortidens minner i dagens landskap. Status for automatisk fredete kulturminner i Tromsø kommune, Troms 2005.* Holm-Olsen, I. M. 22 s.
- 18** *Kultur – minner og miljøer. Strategiske instituttprogrammer 2001-2005.* Red.: Inger Marie Egenberg, Birgitte Skar og Grete Swensen, 354 s.
- 19** *Fortidens minner i dagens landskap. Status for automatisk fredete kulturminner i Fræna kommune, Møre og Romsdal, 2006.* Sollund, May-Liss. 22 s.
- 20** *Fortidens minner i dagens landskap. Status for automatisk fredete kulturminner i Nord-Aurdal kommune, Oppland, 2006.* Sollund, May-Liss, Bøe, 21 s.
- 21** *Fortidens minner i dagens landskap. Status for automatisk fredete kulturminner i Eidskog kommune, Hedmark, 2007.* Sollund, May-Liss Bøe. 20 s.
- 22** *Fortidens minner i dagens landskap. Status for automatisk fredete kulturminner i Sandnes kommune, Rogaland, 2007.* Sollund, May-Liss Bøe. 20 s.,
- 23** *Fortidens minner i dagens landskap. Status for automatisk fredete kulturminner i Saltdal kommune, Nordland, 2007.* Thuestad, Alma, 20 s.
- 24** *Fortidens minner i dagens landskap. Status for automatisk fredete kulturminner i Skjåk kommune, Oppland, 2007.* Thuestad, Alma, 20 s.
- 25** *Fortidens minner i dagens landskap. Status for automatisk fredete kulturminner i Guovdageainnu suohkan/Kautokeino kommune, Finnmark, 2006* Holm-Olsen, Inger Marie og Thuestad, Alma, 19 s.
- 26** *Fortidens minner i dagens landskap. Status for automatisk fredete kulturminner i Lillesand kommune, Aust-Agder 2008.* Sollund, May-Liss Bøe. 21 s
- 27** *Fortidens minner i dagens landskap. Status for automatisk fredete kulturminner i Bømlo kommune, Hordaland 2008.* Sollund, May-Liss Bøe. 21 s.
- 28** *Fortidens minner i dagens landskap. Status for automatisk fredete kulturminner i Horten kommune, Vestfold 2008.* Sollund, May-Liss Bøe. 17 s.
- 29** *Fortidens minner i dagens landskap. Status for automatisk fredete kulturminner i Sortland kommune, Nordland 2008.* Thuestad, Alma. 20 s.
- 30** *Kulturarv og stedsidentitet. Prosjektsammendrag. 2009.* Swensen, Grete. 9 s. Finnes kun som PDF-fil på [www.niku.no](http://www.niku.no) (Utskrift kan bestilles hos NIKU. Det koster kr. 50 + porto.)
- 31** *Kulturarv og stedsidentitet. Kulturmiljø i kryssilden mellom bevaring og utbygging. 2009.* Swensen, G., Larsen, K.C., Molaug P.B., Sognnæs, J. 85 s. Finnes kun som PDF-fil på [www.niku.no](http://www.niku.no) (Utskrift kan bestilles hos NIKU. Koster kr. 50 + porto.)
- 32** *Fortidens minner i dagens landskap. Status for automatisk fredete kulturminner i Sarpsborg kommune, Østfold 2009.* Sollund, May-Liss Bøe. 27 s.
- 33** *Fragmentert eller representativt? Konstruksjonen av kultur minneverdier langs Akerselva I Oslo. 2010.* Grahn, W., Berg, S. K., Larsen, K.C., 65 s. Finnes kun som PDF-fil på [www.niku.no](http://www.niku.no) (Utskrift kan bestilles hos NIKU. Det koster kr. 50 + porto.)
- 34** *Sollund, M.-L. B. 2011. Fortidens minner i dagens landskap. Status for automatisk fredete kulturminner i Skien kommune, Telemark 2010.* 28 s.