

Norsk institutt for kulturminneforskning

# Fortidens minner i dagens landskap

Status for automatisk fredete kulturminner  
i Lillesand kommune, Aust-Agder 2008

May-Liss Bøe Sollund



## Norsk institutt for kulturminneforskning

NIKU ble etablert 1. september 1994 som del av Stiftelsen for naturforskning og kulturminneforskning, NINA•NIKU. Fra 1. januar 2003 er instituttet en selvstendig stiftelse og del av det nyopprettede aksjeselskapet Miljøalliansen som består av seks forskningsinstitutter og representerer en betydelig spesial- og tverrfaglig kompetanse til beste for norsk og internasjonal miljøforskning.

NIKU skal være et nasjonalt og internasjonalt kompetansesenter innen anvendt kulturminneforskning. Vår oppdragsvirksomhet er rettet mot så vel kulturminneforvaltningen som andre relevante brukere i samfunnet, både offentlige og private. Instituttet utfører forskning og oppdrag innen følgende områder:

- Arkeologi i middelalderbyene
- Arkeologiske registreringer og overvåkinger
- Bygningsundersøkelser
- Fargeundersøkelser (bygninger)
- Humanosteologi
- Konservering og restaurering
- Landskap og kulturminner
- Landskapsanalyser og konsekvensutredninger for kulturminner i samband med naturinngrep og arealendringer
- Miljøovervåking
- Oppmålinger
- Registrering av kulturminner

De største oppdragsgiverne er, i tillegg til Miljøverndepartementet og Norges forskningsråd, Riksantikvaren, Kirke-, utdannings- og forskningsdepartementet og andre offentlige institusjoner og bedrifter (Statsbygg, Forsvaret ol.).

NIKU har sitt hovedkontor i Oslo og distriktskontorer i Bergen, Oslo (Gamlebyen), Tromsø, Trondheim og Tønsberg.

### Publikasjoner

Som selvstendig stiftelse har vi valgt å avslutte tidligere serier og etablerer fra 2003 to nye serier som hver nummereres fra 1 og oppover.

- NIKU Rapport er den rapportering som overleveres oppdragsgiver etter fullført prosjekt. Serien kan ha begrenset opplag og distribusjon.
- NIKU Tema omfatter det vide spekter av kulturminnefaglige områder som instituttet arbeider med og henvender seg i hovedsak til forsknings- og fagmiljøer samt forvaltning.

Sollund, M.-L. B. 2009. Fortidens minner i dagens landskap. Status for automatisk fredete kulturminner i Lillesand kommune, Aust-Agder 2008. – NIKU Tema 26. 21 sider.

Oslo, mars 2009

NIKU Tema 26  
ISSN 1503-4909  
ISBN 978-82-8101-065-9

Rettighetshaver ©: Stiftelsen Norsk institutt for kulturminneforskning, NIKU  
Publikasjonen kan siteres fritt med kildeangivelse

Redaksjon: Vigdis Andersen  
Design og grafisk produksjon: Elisabeth Mølbach,  
[www.molbach.no](http://www.molbach.no)

Opplag: 200  
Trykk: Signatur AS, Oslo  
Trykt på miljøpapir

Publikasjonen er også tilgjengelig som pdf-fil på [www.niku.no](http://www.niku.no).

Kontaktadresse:  
NIKU  
Storgata 2,  
Postboks 736 Sentrum  
N-0105 Oslo  
Tlf.: 23 35 50 00  
Faks: 23 35 50 01  
Internett: [www.niku.no](http://www.niku.no)

Prosjekt nr.: 1562904  
Oppdragsgiver: Riksantikvaren  
Tilgjengelighet: Åpen

Ansvarlig signatur:

*Hilde Rigmor Amundsen*

## Sammendrag

Sollund, May-Liss Bøe. 2009. Fortidens minner i dagens landskap. Status for automatisk fredete kulturminner i Lillesand kommune, Aust-Agder 2008. – NIKU Tema 26. 21 sider.

I denne rapporten beskrives omfanget av skader som er påført de kjente automatisk fredete kulturminnene (fornminnene) i Lillesand kommune, Aust-Agder i perioden 2003-2008. Resultatene er basert på observasjoner som ble foretatt i 2003 da den første kontrollregistreringen fant sted. Den første kontrollregistreringen bygget på beskrivelser og observasjoner gjort i 1980 da førstegangsregistreringene ble utført. Resultatet fra undersøkelsen viser fornminnernes tilstand i dag. Dersom fornminnene er skadet eller fjernet etter 2003, er det også identifisert hvilke tiltak som har forårsaket dette. Registreringen er utført i henhold til Norsk Standard; NS 9450, "Automatisk fredete kulturminner - Registrering av tap og skade". Denne andre kontrollregistreringen gir mulighet til å se endringer som har skjedd med fornminnene i en periode på henholdsvis 23 og fem år. Resultatene av undersøkelsen viser at i løpet av de siste fem årene er det ett fornminne som er fjernet fullstendig, mens totalt 15 fornminner er påført en eller annen form for skade i denne perioden. Både blant den tapte og de skadete fornminnene var det et stort flertall som allerede hadde en skade ved kontrollen i 2003. Utkasting av stein fra gravrøyser og vandalisme har påført fornminnene de største skadene. Arealbruken i de områdene der fornminnene ligger har endret seg svært lite. Omtrent 70 % av fornminnene ligger i utmarksområder. Den største trusselen for fornminnene i Lillesand framover vil sannsynligvis være virksomhet i forbindelse med fritidsaktiviteter. Gjengroing vil først og fremst svekke opplevelsesverdien av fornminnene.

Oppdraget er utført på bestilling av Riksantikvaren som ønsker en kartlegging av årsakene til at den registrerte kulturminnebestanden desimeres.

**Emneord:** kulturminne – fredet – rapportering – miljøovervåking – desimering – kontroll – tap – skade – tilstand – Lillesand – Aust-Agder

## Abstract

Sollund, May-Liss Bøe 2009. Prehistoric sites and monuments in present-day landscape. A report on the state of preservation of protected monuments in the municipality of Lillesand in Aust-Agder County, anno 2008. – NIKU Tema 26. 21 pages. In Norwegian.

This report describes the extent of damage inflicted on protected prehistoric monuments in Lillesand municipality in Aust-Agder County between 2003 and 2008. Archaeological monuments in the area were originally surveyed and described in 1980. An initial control survey was undertaken in 2003 to monitor the condition of the recorded monuments. By combining the two sets of information, it has been possible to produce a comprehensive assessment of how the monuments had fared in the course of this period.

A second control survey undertaken by NIKU in 2008 revealed that in the five years since the previous survey one archaeological site had been destroyed and 15 monuments had suffered some kind of damage. Most of the damage was caused by activities connected with vandalism. About 70 % of the sites are located in areas of outfields, and the main future threat to these sites will continue to come from leisure activities. The 2003 and 2008 surveys concerning the problem of monument attrition are part of a nationwide investigation, initiated and funded by the Directorate for Cultural Heritage.

**Key words:** cultural heritage site – protected – reporting – monitoring – survey – control – loss – damage – condition – Lillesand – Aust-Agder

# Forord

Periodiske kontrollregistreringer av tap og skade er ledd i Riksantikvaren sin overvåking av automatisk fredete kulturminner. Kontrollarbeidet i Lillesand kommune, Aust-Agder ble utført i juni 2008. Arbeidet ble gjennomført av prosjektleder May-Liss Bøe Sollund, Jan Brendalsmo, Thomas Risan og Anneli Nesbakken, arkeologer ved NIKU. Thomas Risan har også vært ansvarlig for det datafaglige. De takkes.

Oslo, mars 2009

May-Liss Bøe Sollund

# Innhold

Sammendrag .....	3
Abstract .....	3
Forord .....	4
<b>1 Innledning</b> .....	<b>5</b>
<b>2 Bakgrunn</b> .....	<b>5</b>
<b>3 Hovedresultater</b> .....	<b>6</b>
<b>4 Presentasjon av området</b> .....	<b>7</b>
4.1 Lillesand kommune, Aust-Agder .....	7
4.2 Tidligere registreringer .....	7
<b>5 Kvalitetsvurdering av tidligere registreringer</b> .....	<b>11</b>
5.1 Kontroll av kartfestingen .....	11
<b>6 Resultat av kontrollen</b> .....	<b>11</b>
6.1 Tilstandsendring i perioden 2003-2008 .....	11
6.2 Areal og arealbruksendring .....	11
6.3 Fornminner som er berørt av tiltak i perioden 2003-2008 .....	13
6.4 Tiltak som har forårsaket skade eller fjerning av fornminner i perioden 2003-2008 .....	13
6.5 Utviklingen 1987 - 2003 - 2008 .....	17
<b>7 Tendenser i trusselbildet</b> .....	<b>18</b>
<b>8 Konklusjon</b> .....	<b>18</b>
<b>9 Kilder</b> .....	<b>19</b>
Vedlegg .....	19

## 1 Innledning

Fornminnene i Norge har vært underlagt juridisk vern helt siden 13. Juni 1905 da "Lov om Fredning og Bevaring af Fortidslevninger" ble vedtatt. Denne loven er senere endret og revidert, senest i 2003, i takt med endringer i samfunnet og erkjennelsen av nye fornminnetyper. Bakgrunnen for fredningsloven av 1905 var først og fremst å beskytte gjenstandsmaterialet i fornminnene mot ufaglig utgravning. Senere er fornminnene som landskapselement blitt viktigere. Dette fremgår av kulturminneloven av 1978 § 19, der det slås fast at departementet kan frede et område rundt selve fornminnet så langt det er nødvendig for å bevare virkningen av det i landskapet. Likevel har tiltak som utbygging og nydyrking gjennom tidene ført til at svært mange fornminner er skadet eller fjernet, og dette har også i stor grad skjedd etter 1905, til tross for lovgivingen.

## 2 Bakgrunn

Undersøkelsen er utført av NIKU etter bestilling fra Riksantikvaren. Prosjektet "Kontrollregistrering av automatisk fredede kulturminner (fornminner)" ble igangsatt i 1997 med fokus på desimeringshastigheten for denne type kulturminner. Fra 2001 har prosjektet vært en del av Riksantikvarens miljøovervåkingsvirksomhet. Formålet med overvåkingsprosjektet er å skaffe oversikt over utviklingen med hensyn til tap av og skade på kulturminnene samt å finne fram til årsakene for disse faktorene. I programmet overvåkes det i alt 16 kommuner over en tidsperiode på fem år. Første omdrev av kontrollregistreringen ble avsluttet i 2004. Da var alle de 16 utvalgte kommunene kontrollregistrert for første gang. Resultatene fra første omdrev av undersøkelsen er publisert i Viking 2008 (Sollund 2008).

I 2005 startet så arbeidet med omgang nummer to av kontrollregistreringer i kommunene. Det ble da gjennomført kontroller i Grong kommune i Nord-Trøndelag, Skien kommune i Telemark og Tromsø kommune i Troms. I 2006 var det kontrollregistrering i Guovdageainnu suohkan/Kautokeino i Finnmark, Nord-Aurdal i Oppland og Fræna i Møre og Romsdal. I 2007 foregikk kontrollen i Eidskog i Hedmark, Saltdal i Nordland, Sandnes i Rogaland og Skjåk i Oppland. Andre omdrev avsluttes i 2009. Da skal fornminnene i Sarpsborg i Østfold oppsøkes.

Arbeidet med kontrollregistrering skal fortsette til år 2014. Da skal alle kontrollkommunene være besøkt 3 ganger.

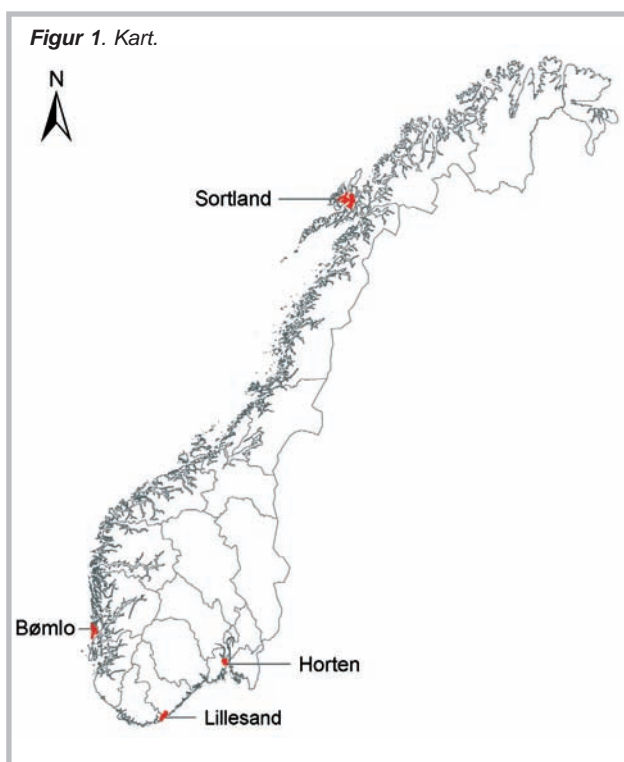
Overvåkingen gjennomføres i henhold til nasjonalt resultatmål 1: "Det årlige tap av verneverdige kulturminner og kulturmiljøer som følge av at de fjernes, ødelegges eller forfaller, skal minimeres. Innen år 2020 skal tapet ikke overstige 0,5 % årlig" og resultatmål 2: "Fredete og fredningsverdige kulturminner og kulturmiljøer skal være sikret og ha ordinært vedlikeholds nivå innen 2020" (St.meld. nr. 26 2006-2007).

Det er publisert rapporter for alle kontrollregistreringene (se [www.niku.no](http://www.niku.no)).

### 3 Hovedresultater

Kontrollregistreringen i 2008 omfattet kommunene Bømlo i Hordaland, Horten i Vestfold, Lillesand i Aust-Agder og Sortland i Nordland. Resultatene for andre kontrollregistreringsrunde er som følger (figur 1 og 2):

Bømlo i Hordaland	Kontroll av 247 fornminner, registrert i 1987, kontrollert i 2003
Horten i Vestfold	Kontroll av 107 fornminner, registrert i 1976, kontrollert i 2003
Lillesand i Aust-Agder	Kontroll av 203 fornminner, registrert i 1980, kontrollert i 2003
Sortland i Nordland	Kontroll av 216 fornminner, registrert i 1976, kontrollert i 2003



**Figur 2. Gjennomsnittlig årlige tapte og skadete fornminner i de fire kommunene som ble kontrollert i 2008.**

Sum pr. år tap og skade, gjennomsnitt			
	Periode		%
Bømlo	2003-2008		2,02
Horten	2003-2008		0,56
Lillesand	2003-2008		1,58
Sortland	2003-2008		3,15

Tap pr. år, gjennomsnitt			
	Periode	Antall	%
Bømlo	2003-2008	0,6	0,24
Horten	2003-2008	0,2	0,19
Lillesand	2003-2008	0,2	0,10
Sortland	2003-2008	0,6	0,28

Skade pr. år, gjennomsnitt			
	Periode	Antall	%
Bømlo	2003-2008	4,4	1,78
Horten	2003-2008	0,4	0,37
Lillesand	2003-2008	3	1,48
Sortland	2003-2008	6,2	2,87

## 4 Presentasjon av området

### 4.1 Lillesand kommune, Aust-Agder

Lillesand kommune er en av sørlandskommunene der folketallet tredobles i sommersesongen. Det er en kystkommune med ca. 400 store og små øyer utenfor fastlandet. Flateinnholdet er på 187 kvadratkilometer. Kommunen hadde 9 238 innbyggere pr 1.1.2008 (SSB). Innbygger-tallet er økende og kommunen har hatt en folketilvekst på ca. 300 personer etter at den forrige kontrollregistreringen fant sted. Av kommunens yrkesaktive befolkning i 2006 (bosatte i kommunen) var 1,6 % sysselsatt i primærnæringene, 23,7 % var ansatt i sekundærnæring, mens 73,9 % arbeidet i tertiærnæring. 70 % av befolkningen bor i tettbygde strøk. Det administrative senteret ligger i Lillesand by.

### 4.2 Tidligere registreringer

Kulturminnene i Lillesand kommune ble registrert for Økonomisk kartverk (ØK) i 1980. Arbeidet ble utført i regi av Universitetet i Oslo. De fleste fornminnene som ble registrert den gang var gravminner slik som gravrøysen.

Gravrøysene i Lillesand ligger som oftest på knauser helt ute ved kysten og på øyene. Noen er store og lett å se i terrenget (figur 3), mens de fleste er svært utkastet og overgrodd slik at de er vanskelig å få øye på (figur 4).



**Figur 3.** Gravrøys som ligger på høyeste punkt på øya som har navnet Store røysa. Id-nr 80072. Foto: Jan Brendalsmo, NIKU 2008.



**Figur 4.** Gravrøys på toppen av Håfjellet. Mye utkastet stein fra røysa ligger i skråningene. Id-nr 31962. Foto: Anneli Nesbakken, NIKU 2008.

Mange er ombygd til varder (figur 5) og utkikkspost for loser (figur 6) og i noen tilfeller er stein fra røysene brukt til å bygge terrasser og murer i fritidsboliger. I ett tilfelle er også selve hytta bygd av stein fra en gravrøys. Hytta (figur 7) ligger på Bergsøya og ble oppført i 1941 og den ene veggen som måler mer enn 20 meter består utelukkende av stein fra gravrøysa. De øvrige veggene er delvis oppbygd av stein fra røysa.

Det er lite som ligger igjen på berget etter det som må ha vært en enorm gravrøys (figur 8).

I Lillesand kommune ligger det også flere store gravfelt. Det største har nok vært det som Vestre Moland kirke er bygd på og som kirkegården senere har delt opp i flere lokaliteter (figur 9). På Glamsland, gnr 60 har det også ligget et stort felt men der er mange av gravhaugene ødelagt av sandtaket. Det mest intakte gravfeltet i dag ligger



**Figur 5.** Gravrøys utkastet og ombygd til varde på Skibsheia, Skauerøya. Id-nr 58408-3. Foto: Jan Brendalsmo, NIKU 2008.



**Figur 6.** Gravrøys på høyeste punkt på Jonsøya. Ombygd til utkikkspost for loser for lenge siden. Id-nr 58427-1. Foto: Jan Brendalsmo NIKU 2008.

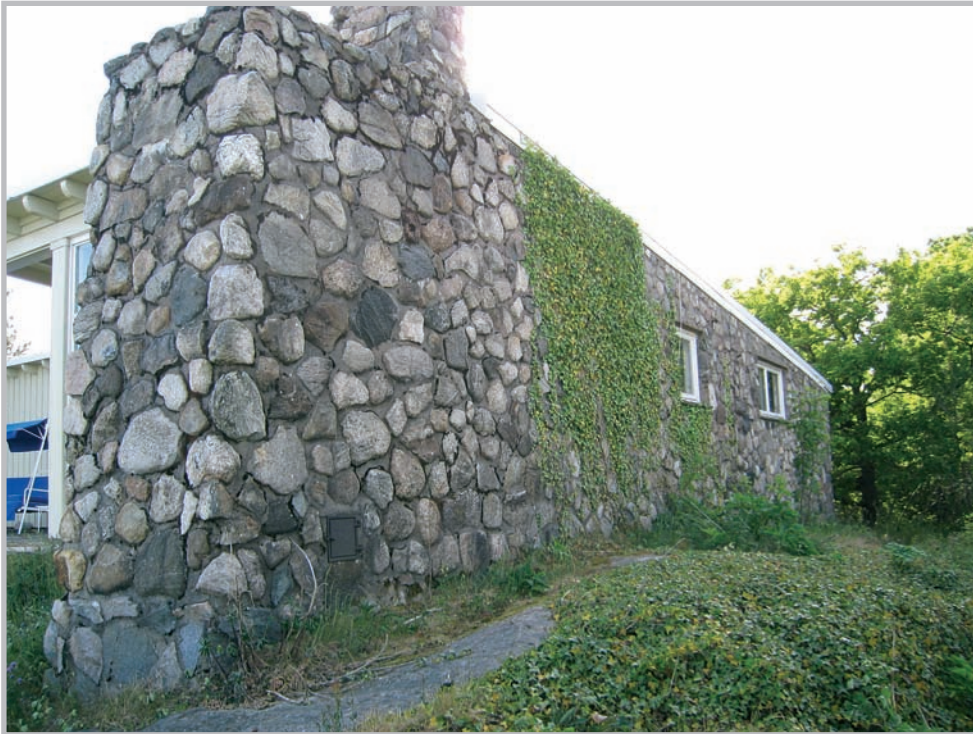


på Kjøstveit, gnr 60. Det består av ti gravhauger og en frittstående bauta som er 1,9 meter høy (figur 10). Når fornminnene har fått ligge uendret gjennom mange år, betyr det også som regel at det foregår få aktiviteter i området. Dette fører til at fornminnene gror igjen, de blir vanskelige å se og dokumentere på foto.

Alle de lokalitetene som ble registrert i 1980, ble beskrevet og kartavmerket. I dag er alle disse registrerings-

rapportene digitalisert og både verbalbeskrivelsen og kartavmerkingene ligger inne i den nasjonale kulturminnedatabasen Askeladden.

Etter at ØK-registreringen fant sted er det også foretatt en del registreringer i regi av Aust-Agder fylkeskommune i forbindelse med anlegg av store veiprojekt, reguleringsplaner, nydyrkingssaker og diverse andre type



**Figur 7.** Hytte på Bergsøya bygd av stein fra en gravrøys som lå i nærheten. Foto: Jan Brendalsmo NIKU 2008.



**Figur 8.** Det som er igjen av gravrøysa på Bergsøya. Id-nr: 51654. Foto: Jan Brendalsmo NIKU 2008.

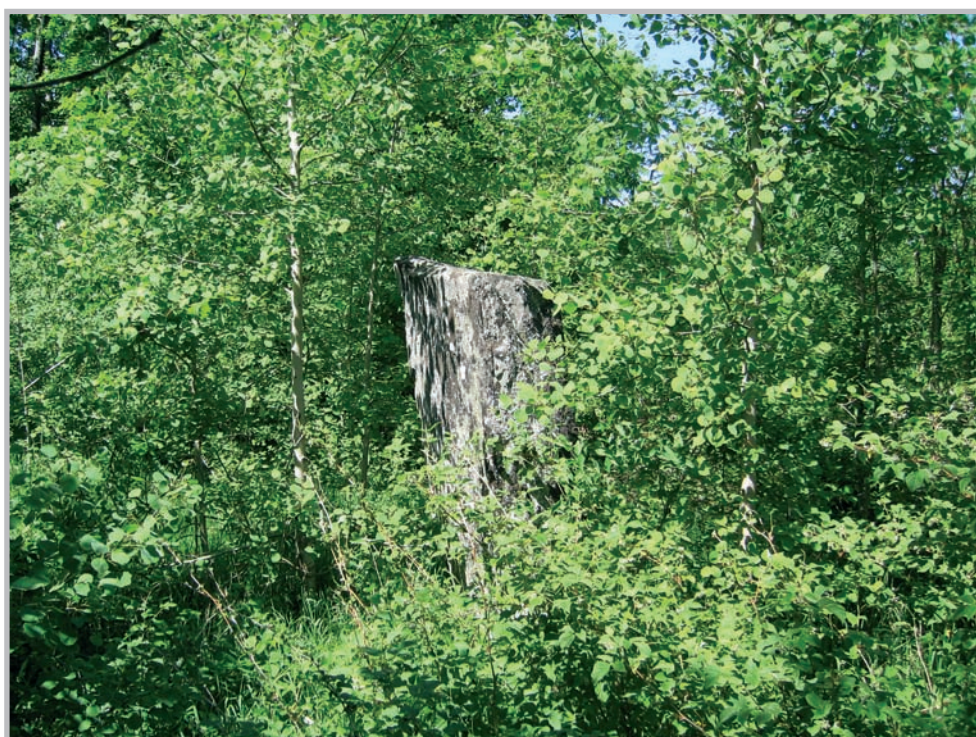
saker. Slike registreringer gjøres fortløpende når det kommer inn plansaker til fylkeskommunen.

I 2003 ble det foretatt en kontroll av 209 av de registrerte kulturminnene i kommunen (Sollund 2004). Lillesand er en av de 16 kontrollkommunene der kulturminnene skal kontrolleres hvert 5. år. Resultatet fra denne undersøkel-

sen viste at seks fornminner var fjernet og 15 fornminner var skadet mens ett fornminne ikke ble gjenfunnet. Et av de fjernede kulturminnene var frigitt (dvs. at det var gitt dispensasjon fra Lov om fornminner) og fagkyndig arkeologisk undersøkt. Det var gått 23 år mellom første-gangsregistreringen i 1980 og kontrollregistreringen i 2003.



**Figur 9.** Del av det store gravfeltet som lå der man valgte å anlegge Vestre Moland kirke i tidlig middelalder. Id-nr: 76697. Foto: Jan Brendalsmo NIKU 2008.



**Figur 10.** Den frittstående bautaen på Kjøstveit er 2 meter høy. Deler av området er veldig gjengrodd. Id-nr: 80015-8. Foto: Jan Brendalsmo NIKU 2008.

## 5 Kvalitetsvurdering av tidligere registreringer

### 5.1 Kontroll av kartfestingen

Under feltkontrollen er alle enkeltminner målt inn som flater ved hjelp av feltdatasamlere og GPSer. Feltutstyret som ble benyttet var *Qtek 9090 Windows Mobile 2003 Pocket PC Phone Second Edition*, samt en *Holux GR-236* Bluetooth GPS mottager. Programvaren som er benyttet er *ESRI ArcPad 6.0.3* med *ECW Plugin v.6.0*. Som bakgrunnsdata er det benyttet ECW-komprimerte ØK kartblad, N50 vektordata over Lillesand kommune fra Norge Digitalt sin ftp-server samt utsjekkede filer fra Askeladden som inneholdt kartfestede fornminner. Til selve kontrollregistreringen er Riksantikvarens standarder fulgt ved at vi benyttet registreringsskjemaet utviklet av Riksantikvaren og Sør-Trøndelag fylkeskommune.

Gjenfinningen av fornminnene ved hjelp av GPS bød ikke på store problemer. Kvaliteten av kartavmerkingene fra de tidligste registreringene kan derfor sies å være svært god. Noen av lokalitetsavmerkingene har vi imidlertid utvidet eller justert i forhold til slik de opprinnelig var tegnet inn på kartet. Dette ble gjort fordi det ble oppdaget flere fornminner som hørte til i de allerede registrerte fornminnefeltene.

## 6 Resultat av kontrollen

### 6.1 Tilstandsending i perioden 2003-2008

Det ble kontrollert 203 automatisk fredete kulturminner (fornminner) i Lillesand kommune i 2008. Alle lokaliteter der vi ikke fant igjen fornminnene i 2003 ble også oppsøkt.

I løpet av de siste fem årene siden forrige kontroll er det 184 fornminner som ikke har vært utsatt for noen fysiske endringer. Totalt har 15 fornminner vært utsatt for tiltak i denne perioden, noe som har ført til at fornminnene er skadet, mens ett er tapt i løpet av disse fem årene. Tre fornminner ble ikke funnet igjen slik at de kunne innmåles nøyaktig (figur 11, 12 og 13).

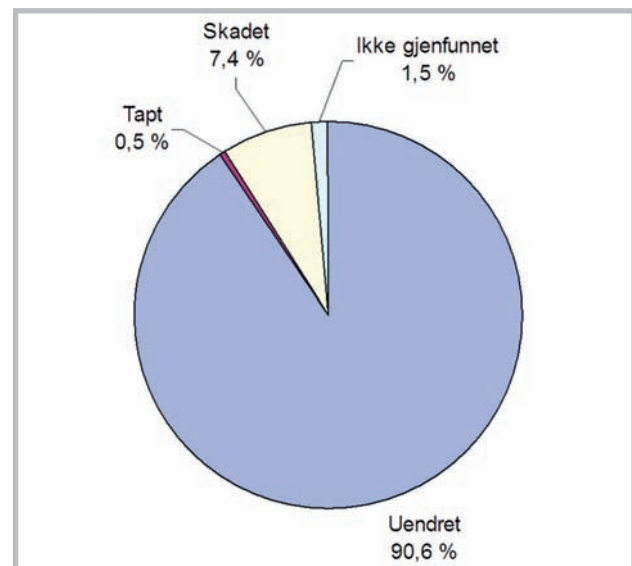
Blant de fornminnene som ikke har vært utsatt for fysiske tiltak er det imidlertid tre som er skjemet. I alle tilfellene dreier det seg om gravminner som brukes som deponi for kvist og greiner (figur 14, side 13).

### 6.2 Areal og arealbruksending

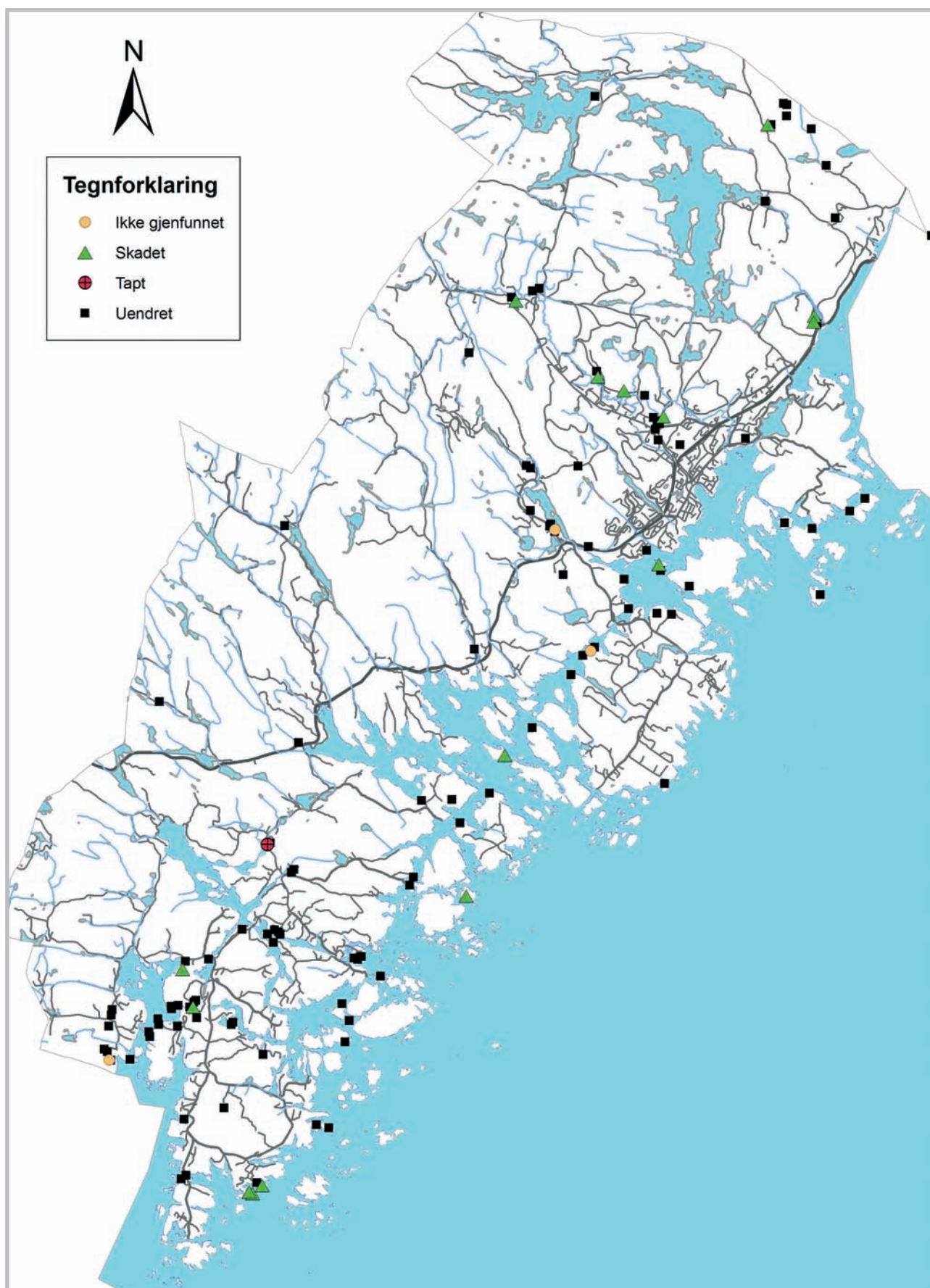
Bruksendingene har vært svært få i de siste fem årene. Som tidligere ligger mer enn halvparten av fornminnene, ca. 70 %, i uproduktive områder (marginalområder ved kysten, fjell/vidde eller uproduktiv skog). Omtrent 20 % ligger i områder som betegnes tun, hage, park.

Figur 11. Tilstand for de kontrollerte fornminnene i 2008 sett i forhold til tilstanden i 2003.

Kommune	Samlet antall	Uendret	Tapt	Skadet	Ikke gjenfunnet
Lillesand	203	184 (90,6%)	1 (0,5%)	15 (7,4%)	3 (1,5%)



Figur 12. Tilstand for de registrerte fornminnene i 2008, sett i forhold til tilstanden pr. 2003.



**Figur 13.** Kartet viser kontrollerte fornminner i Lillesand. Hvert felt kan omfatte flere fornminner. Felt der minst ett fornminne er skadet eller tapt er markert som skadet eller tapt på dette kartet.



**Figur 14.** Gravhaug som opplagsplass for hogstavfall. Id-nr: 21702-4. Foto: Anneli Nesbakken NIKU 2008.

### 6.3 Fornminner som er berørt av tiltak i perioden 2003-2008

#### Tapte fornminner

Innenfor denne kategorien finnes bare fornminner som er ulovlig fjernet uten forutgående undersøkelse. I Lillesand er dette en gravhaug.

#### Skadete fornminner

Dette omfatter tiltak som har ført til at selve fornminnet er skadet eller at det er utført inngrep i sikringssonen rundt fornminnet. Undersøkelsen viser at 15 fornminner er skadet i tiden etter kontrollregistreringen i 2003.

#### Tiltak i fornminnet eller i sikringssonen

Ulovlige tiltak i fornminnet omfatter alle typer inngrep som er egnet til å skade, flytte, forandre eller på annen måte utilbørlig skjemme automatisk fredete fornminner (jfr. Kulturminneloven § 3). Ulovlige tiltak i sikringssonen omfatter alle typer inngrep som er utført innenfor fem meter av fornminnets synlige ytterkant (jfr. Kulturminneloven § 6). Blant de skadete fornminnene er sju gravhauger, sju gravrøyser og ett steinbrudd. Flere av disse var også skadet tidligere, men de er ytterligere beskadiget i dag.

### 6.4 Tiltak som har forårsaket skade eller fjerning av fornminner i perioden 2003-2008

Ved kontrollen ble det lagt vekt på å finne årsakene til at fornminner var fjernet eller skadet (figur 15 og 16). Betegnelsene for skade- og tapsårsaker følger terminologien i ”NS 9450 Automatisk fredete fornminner. Registrering av tap og skade. Norsk Standard 1. utgave”.

#### Jordbruk

Denne kategorien omfatter skader som kan oppstå som følge av blant annet pløying, dyrking, nydyrking, tildekking, planering, deponering av masse, husdyrhold, opparbeidelse av landbruks- og adkomstveier og lignende. I Lillesand var to gravminner skadet som følge av jordbruksaktiviteter. Skadene var hovedsakelig oppstått på grunn av at områdene brukes som beite. Mye tråkk fører ofte til at vegetasjonen forsvinner i områdene der dyrene oppholder seg mye. Disse vegetasjonsløse partiene er

**Figur 15.** Antall tapte fornminner fordelt på tapsårsak:

Kommune	Tidsrom	Bygg, vei
Lillesand	5 år	1

**Figur 16.** Antall skadete fornminner fordelt på skadeårsak:

Kommune	Tidsrom	Jordbruk	Skogbruk	Bygg, vei	Hus/friluftsliv	Natur	Hærverk
Lillesand	5 år	2	1	2	2	1	7



**Figur 17.** Gravrøys i beite. Id-nr: 70428-1. Foto: Anneli Nesbakken NIKU 2008.



**Figur 18.** Gravhaug, traktorveg og hogstavfall. Id-nr: 5127-1. Foto: Jan Brendalsmo NIKU 2008.

eksponert for vær og vind og erosjonsskader har lett for å oppstå (figur 17).

### Skogbruk

Denne kategorien omfatter skader som oppstår i forbindelse med skogsdrift, som for eksempel nyplanting, markberedning, hogst, kjørespor/slitasje og skogsveier/adkomstveier. I Lillesand var en gravhaug skadet som følge av skogsdrift. Skogstien som gikk forbi gravhaugen var nå blitt brukt som traktorvei ved hugsten. Det var kjørt helt oppå gravhaugen der det også lå mye skjemmende hogstavfall (figur 18).

### Bygg- og anleggsvirksomhet, industri- og veiutbygging

Herunder hører skader som oppstår i forbindelse med grøfter, vann- og avløpsledninger, tildekking (bl.a. i forbindelse med deponering av byggeavfall), innebygging, parkeringsplass, slitasje (kjørespor i forbindelse med maskinell virksomhet/snørydding), veianlegg, kraftledningsstolper, kraftledninger under vann og atkomstveier (også i forbindelse med midlertidige atkomstveier under byggeprosessen). I Lillesand var det en gravhaug som var fjernet i forbindelse med utvidelse av vei og to som var skadet på grunn av veiutvidelse eller anlegg av vei.



**Figur 19.** Gravhaugen på Hesthagen og ny E-18. Id-nr: 80115-2. Foto: Jan Brendalsmo NIKU 2008.



**Figur 20.** Gravhaug ved campingplassen på Møglestu. Id-nr: 41940-2. Foto: Anneli Nesbakken NIKU 2008.

Ved forrige kontroll oppdaget vi at en gravhaug var sterkt skadet ved veitutvidelse og det som var igjen lå helt i veikanten. Da vi oppsøkte området i 2008, viste det seg at også resten var fjernet fordi veien var ytterligere utvidet. I forbindelse med omlegging av E18 gjennom kommunen ble alternativet som passerte Hesthagen valgt. Ved denne husmannsplassen lå det også to gravhauger. Ved kontrollen ble det oppdaget at veien ble lagt helt inntil den ene gravhaugen og veifyll og stein var lagt opp på haugen og dermed dekket merkebåndene som markerte ytterkant av haugen (figur 19).

#### Husbygging og friluftsliv

Denne kategorien omfatter skader som følge av bl.a. nybygging eller utvidelser av boliger, campingplasser, hytteanlegg, hageanlegg, bryggeanlegg, garasjer, uthus, veiplaneringer (adkomstveier) og aktiviteter i forbindelse med friluftsliv. To fornminner var skadet i forbindelse med slike aktiviteter. En gravhaug var planert i sikringssonen der det var satt opp en campinghytte med nedgravd utluftingsrør (figur 20). En gravrøys som er 20 meter lang og bevokst med lyng og gress, var blitt fullstendig avtorvet etter forrige kontroll. Mange av steinene var kastet ut og lå nedenfor i skråningen, mens det var



**Figur 21.** Gravrøys ved turvegen forbi Fløndalstjønna. Id-nr: 12133. Foto: Anneli Nesbakken NIKU 2008.



**Figur 22.** Gravhaug som det er pløyd helt inntil tidligere og der innmaten nå står i fare for å bli fjernet. Id-nr: 31881-2. Foto: Anneli Nesbakken NIKU 2008.

spor etter bålbrekking på selve røysa (figur 21). Røysa ligger ved Fløndalstjønna like ved turveien fra Høvåg skole og skadene som er påført antas derfor å komme av friluftaktiviteter.

### Natur

Denne kategorien omfatter skader som skyldes naturlige årsaker som for eksempel rotvelt, flom, erosjon eller bygging av dyrehi. I Lillesand er et fornminne skadet som følge av slike hendelser. I dette tilfellet var det gravd hi i en gravhaug der det tidligere er pløyd helt inn

til haugfoten. Det er mye løsmasser som er fjernet fra haugens indre og spredt utover overflaten (figur 22).

### Hærverk

Det er et nok litt drastisk å kalle det for hærverk når noen ødelegger en gravrøys fordi de kaster ut steinen som er brukt til å lage minnesmerke over en død person. De fleste gravrøysene i Lillesand ligger på brattsidete knauser og det er såre enkelt å kaste stein fra røysene og ned skråningene. Det er heller ikke sikkert at vedkommende som kaster stein vet at det er en gravrøys de skader. Under kontrollen ble det oppdaget at det nylig er kastet ut



stein fra seks av gravrøysene i kommunen. Det ble også oppdaget nye innskrifter på veggene i det klebersteinsbruddet som er omtalt i NAF veibok og som det går sti til. Det er initialer, dato og årstall for besøk som er risset inn og dateringen for ødeleggelsene er derfor klare.

Ved kontroll av fornminner er det som regel vanskelig å dokumentere når de ulike tiltakene som har medført skade eller tap har funnet sted (unntatt i klebersteinsbruddet). Det er derfor ikke mulig å gi eksakte tall pr. år for hvor mange fornminner som er blitt berørt av tiltak. For at tallene skal ha utsagnsverdi og kunne brukes som sammenligningsmateriale i forbindelse med andre overvåkingsprosjekter, har vi likevel laget et estimat som beregner gjennomsnittlige tall for årlige tap og skader på fornminnene i Lillesand (figur 23 og 24).

**Figur 23.** Gjennomsnittlige tall for årlig tap av fornminner fordelt på tapsårsak.

Kommune	Tidsrom	Bygg, vei
Lillesand	2003-2008	0,2 (0,1%)

**Figur 24.** Gjennomsnittlige tall for årlige skader på fornminner fordelt på skadeårsak.

Kommune	Tidsrom	Jordbruk	Skogbruk	Bygg, vei	Hus/friluft	Natur	Hærverk
Lillesand	2003-2008	0,4 (0,20%)	0,2 (0,10%)	0,4 (0,20%)	0,4 (0,20%)	0,2 (0,1%)	1,4 (0,69%)

**Figur 25.** Prosentvis årlig tap innenfor de ulike tiltakstypene.

Kommune	Periode	Skogbruk	Bygg, vei	Hus/friluft	Sammensatt
Lillesand	1980-2003	0,02	0,04	0,04	0,02
Lillesand	2003-2008		0,10		

**Figur 26.** Prosentvis årlig skade innenfor de ulike tiltakstypene.

Kommune	Periode	Jordbruk	Skogbruk	Bygg, vei	Hus/friluft	Natur	Hærverk	Sammensatt
Lillesand	1980-2003	0,02	0,04	0,17	0,02	0,02		0,04
Lillesand	2003-2008	0,20	0,10	0,20	0,20	0,10	0,69	

## 6.5 Utviklingen 1987 - 2003 - 2008 (figur 25 og 26)

I 2003, da den første kontrollregistreringen ble gjennomført, ble det oppdaget at seks enkeltminner var fjernet mens 15 var skadet. I tillegg ble et fornminne ikke gjenfunnet. I løpet av de 23 årene som var gått mellom registreringen og den første kontrollregistreringen var tapet pr. år i gjennomsnitt 0,12 % og skadete var 0,31 %. Av menneskegjorte aktiviteter var det bygg- og anleggsvirksomhet samt husbygging og fritidsaktiviteter som hadde forårsaket de største tapene og bygg- og anleggsvirksomhet som hadde skadet de fleste fornminnene. Det var 209 fornminner som ble oppsøkt.

Ved undersøkelsen i 2008 ble de 203 gjenværende fornminnene oppsøkt. Ytterligere ett var tapt og 15 var skadet. Nå var det tre fornminner som ikke ble gjenfunnet slik at de kunne måles inn. Tapte fornminner pr. år utgjorde da 0,10 % og skadeprosenten var 1,48.

Årlig tap har hatt nedgang mens årlig skade av fornminner har hatt en økning i løpet av de siste fem årene. Det fremgår ikke av denne rapporten, men vi ser tydelig at de fornminnene som er skadet også blir påført ytterligere skade år for år. For eksempel var det en skadet gravhaug som vi nå oppdaget var helt fjernet. Skadene i gravrøysene og klebersteinsbruddet vitner om det samme.

## 7 Tendenser i trusselbildet

Fornminnene som er kontrollert i Lillesand ligger spredt i hele kommunen, men det er en overvekt av registrerte fornminner i de kystnære områdene og på øyene. Det er også her presset er størst både når det gjelder utbygging og ferdsel. For fornminnene vil den største trusselen i fremtiden være aktiviteter i forbindelse med fritidsvirksomhet og turisme.

## 8 Konklusjon

Kontrollregistreringen i Lillesand omfatter 203 fornminner. De fleste fornminnene er gravminner i form av gravrøysen på knauser ute ved kysten og gravhauger i tilknytning til jordbruksområder. Ca. 70 % ligger i utmarksområder.

I løpet av de siste fem årene (2003 – 2008) er ett fornminne fjernet og 15 er påført en eller annen form for skade. Dette betyr at 8 % av det totale antall fornminner som ble oppsøkt i 2008 hadde vært utsatt for en eller annen form for endring.

Hærverk har forårsaket de fleste skader på fornminnene i Lillesand.

Den største trusselen for fornminnene i kommunen ser ut til å være virksomhet i forbindelse med fritidsaktiviteter.

**Figur 27.** Den mest karakteristiske fornminnetypen i Lillesand: Gravrøys ved kysten. Id- nr: 11831. Foto: Jan Brendalsmo NIKU 2008.



## 9 Kilder

Askeladden. Kulturminneregister. Riksantikvaren.

Sollund, May-Liss Bøe 2004. Fortidens minner i dagens landskap. Status for automatisk fredete kulturminner i Lillesand kommune, Aust-Agder 2003. - NIKU Tema 10. Oslo.

Lov om Kulturminner av 9. Juni 1978.

Norsk Standard: Automatisk fredete kulturminner - Registrering av tap og skade. NS 9450, 1.utgave oktober 2003.

Sollund, May-Liss Bøe 2008. Fornminner i fare - til alle tider. - Viking. Norsk arkeologisk årbok 2008(LXXI): s. 179 -192. Oslo.

St.meld. nr. 26 (2006-2007) Regjeringens miljøpolitikk og rikets miljøtilstand. - Det kongelige miljøverndepartement.

St.meld. nr. 16 (2004-2005) Leve med kulturminner. - Det kongelige miljøverndepartement.

www.lillesand.kommune.no (lest 18.1.2009)

www.ssb.no/kommuner (lest 18.1.2009)

## Vedlegg

Vedlegg Lillesand kommune 2008. Fornminner som er tapt, skadet eller ikke gjenfunnet etter første kontrollregistrering i 2003.

Id-nr	Kategori	Tilstand 2008	Endringsårsak 2008	Merknad
51511-3	Gravhaug	Tapt	Bygg/anlegg, industri/vei	2003: Halvparten fjernet ved veitvidelse
80115-2	Gravhaug	Skadet	Bygg/anlegg, industri/vei	Skadet av veimasser i sikringssonen, store steinblokker
70428-1	Gravhaug	Skadet	Jordbruksskader	Erosjon/beitetråkk
70422-1	Gravhaug	Skadet	Jordbruksskader	
61889-1	Gravrøys	Skadet	Hærverk	
58427-1	Gravrøys	Skadet	Hærverk	
58406-2	Gravrøys	Skadet	Hærverk	
58359-1	Steinbrudd	Skadet	Hærverk	Initialer hugget inn. 2003: Initialer hugget inn
51590-1	Gravrøys	Skadet	Hærverk	
51519-1	Gravrøys	Skadet	Hærverk	
41940-2	Gravhaug	Skadet	Husbyggings- og friluftsskader	Campinghytter i SV- og SØ-kant av haugen. Planering. Ventilasjonsrør.
41898-1	Gravrøys	Skadet	Hærverk	
31881-2	Gravhaug	Skadet	Naturskader	
12133-1	Gravrøys	Skadet	Husbyggings- og friluftsskader	Hele røysa avtorvet. Stein kastet ned skråningen. Bålplasser mellom steinene.
12118-1	Gravhaug	Skadet	Skogbruksskader	Hugstflate. Kjørespor I N og V inntil haugen som er dekket av hogstavfall
11845-1	Gravhaug	Skadet	Bygg/anlegg, industri/vei	Mye skadet tidligere også, Skadet av bortdosering av torv samt kjøring
51213-1	Gravrøys	Ikke gjenfunnet		
21592-1	Gravkiste	Ikke gjenfunnet		
12154-1	Gravrøys	Ikke gjenfunnet		

# NIKU publikasjonsliste / Publications

pr. 1. mars 2009

Fra 2003 avslutter NIKU tidligere serier og etablerer to nye, NIKU Rapport og NIKU Tema. F.o.m. 2001 er samtlige utgivelser tilgjengelig på [www.niku.no](http://www.niku.no) som pdf-filer.

Nye serier f.o.m. 2003:

## NIKU Rapport

**1** Bergstadens Ziir; Røros kirke. Tilstand og tiltak. *Brønne, J.* 2003. 97 s.

**2** «Intet forandrer seg så ofte som fortiden». Om krusifiksene i Ringebu stavkirke. *Stein, M., Bronken, I. A., Nyhlén, T., Strand-skogen, K. og E. S. Tveit.* 2003. 114 s.

**3** Den bemalte og forgylte kalvariegruppen fra 1100-tallet i Urnes stavkirke. Konservering 2001-2003. *Frøysaker, T.* 2003. 89 s.

**4** Samiske Kirkegårder. Registrering av automatisk freda samiske kirkegårder i Nord Troms og Finnmark. *Svestad, A. og Bar-lindhaug, S.* 2003. 15 s. Utsolgt, kun som pdf-fil.

**5** Alterskapet i Grip stavkirke. Et 1700-talls alterskap fra middelalderen. Konservering 2001-2003. *Olstad, T.M.* 2003. 59 s.

**6** Hamar Cathedral ruin. Archaeological investigations 1996-1998. *Reed, Stan.* 2005. 244 s. Utsolgt, kun som pdf-fil.

**7** Samiske urgraver. Statusrapport med forslag til miljøovervåkingsprogram. *Myrvoll, E.R.* 2005. 37 s. (Finnes kun som pdf-fil på nettet. Utskrift kan bestilles hos NIKU.)

**8** Lysekroner frå Nøstetangen glasverk. Dokumentasjon, vurdering av originalitet, sikring og konservering. *Bjørke, A.* 2006. 55 s.

**9** Evaluering av digitale dokumentasjonssystemer for arkeologiske utgravninger. *Molaug, P.B., Petersén, A., Risan, T.* 2006. 19 s. (Finnes kun som pdf-fil på nettet. Utskrift kan bestilles hos NIKU.)

**10** Kulturminneforvaltningens og planarbeidets historie på Røros. "Kulturarv og verdiskaping. Økonomiske virkninger av kulturarven på Røros". Arbeidspakke 1. *Andersen, S. og Brønne, J.* 2006. 89. s. (Finnes kun som pdf-fil på nettet. Utskrift kan bestilles hos NIKU.)

**11** Ikonene i St. Georgs kapell, Neiden, Sør-Varanger kommune. Kontekst, motiver, teknikk og restaurering. *Norsted, T.* 2006. 71 s. (Finnes kun som pdf-fil på nettet. Utskrift kan bestilles hos NIKU.)

**12** Landskap og historie-GIS. Historisk landskapsanalyse i Vestre Slidre, Oppland. *Guttormsen, T. S.* 2007. 43 s. (Finnes kun som Pdf-fil på nettet. Utskrift kan bestilles hos NIKU.)

**13** Konservering av Peter Reimers' altermalerier i Valle kirke, Lindesnes kommune i Vest-Agder. *Ford, T.-O. og Frøysaker T.* 2007. 30 s. (Finnes kun som pdf-fil på nettet. Utskrift kan bestilles hos NIKU.)

**14** Samiske kirkegårder. Registrering av automatisk freda samiske kirkegårder i Finnmark, Troms og Nordland. *Myrvoll, E.R.* 2007. 36 s. (Finnes kun som pdf-fil på nettet. Utskrift kan bestilles hos NIKU.)

**15** Kulturarv som kapital. En analyse av kulturarvskapitalens diversitet på Røros som et grunnlag for tenkning om verdiskaping. Delprosjekt 5 i forskerprosjektet "Verdiskaping Røros". *Guttormsen, T. S., & Fageraas, K.* 2007. 105 s + vedlegg. (Finnes kun som pdf-fil på nettet. Utskrift kan bestilles hos NIKU.)

**16** Konservering av kirkeskip. Bønsnes kirke, Hole kommune i Buskerud. *Smith, H.* 2007. 22 s. (Finnes kun som pdf-fil på nettet. Utskrift kan bestilles hos NIKU.)

**17** Kulturhistoriske registreringer. Porsangermoen – Halkavari skytefelt. *Barlindhaug, S., Risan, T. & Thuestad, A.E.* 2007. 127 s. (Finnes kun som pdf-fil på nettet. Utskrift kan bestilles hos NIKU.)

Kontaktadresse / Publications can be bought from:

NIKU, Postboks 736 Sentrum, N-0105 Oslo

Tlf./Tel.: (+47) 23 35 50 00. Faks/Fax: (+47) 23 35 50 01

E-mail: [kirsti.e.sundet@niku.no](mailto:kirsti.e.sundet@niku.no)

**18** Flybåren laserskanning og registrering av kulturminner i skog. Fase 2. *Risbøl, O., Gjertsen, A.K., og Skare, K.* 2007. 33 s. (Finnes kun som pdf-fil på nettet. Utskrift kan bestilles hos NIKU.)

**19** Kulturminneverdier i by mellom bevaring og byutvikling. Et kunnskapsgrunnlag. *Omland, A., Berg, S.K., Mehren, A. og Eldal, J.C.* 2007. 59 s. (Finnes kun som pdf-fil på nettet. Utskrift kan bestilles hos NIKU.)

**20** Lokala röster och lokala värden. En studie av Ålgårds kyrkas betydelse för icke-kyrkogångare. *Grahn, W.* 2007. 43 s. (Finnes kun som pdf-fil på nettet. Utskrift kan bestilles hos NIKU.)

**21** Alterskapet fra senmiddelalderen i Hadsel kirke – et alterskap attribuert til Lekagruppen. - Undersøkelser og behandling av alterskapet. Oppmåling av fire skap i Lekagruppen. *Olstad, T.M.* 2008. 83 s.

**22** Flybåren laserskanning og registrering av kulturminner i skog. Fase 3. *Risbøl, O., Gjertsen, A.K., og Skare, K.* 2008. 43 s. (Finnes kun som pdf-fil på nettet. Utskrift kan bestilles hos NIKU.)

**23** Maleriene i Fingalshula, Gravvik i Nærøy. *Norsted, T.* 2008. 101 s. (Finnes kun som Pdf-fil på nettet. Utskrift kan bestilles hos NIKU.)

**24** Samiske helligsteder. Tradisjon – registrering – forvaltning. *Myrvoll, E.R.* 2008. 50 s. (Finnes kun som pdf-fil på nettet. Utskrift kan bestilles hos NIKU.)

**25** Krusifikset og madonnaskapet i Hedalen stavkirke. Undersøkelse 2006-2008. *Stein, M. og Andersen, E.* 2008. 82 s.

**26** Før og etter. Overvåking av tilrettelagte kulturminner. *Myrvoll, E.R. og Thuestad, A.E.* 2009. 128 s. (Finnes kun som pdf-fil på nettet. Utskrift kan bestilles hos NIKU.)

**27** Interseksjonella konstruktioner och kulturminnesförvaltning. *Grahn, W.* 2009. 60 s. (Finnes kun som pdf-fil på nettet. Utskrift kan bestilles hos NIKU.)

**28** Kulturmiljøvurdering i Hammerdalen – Larvik. *Berg, S.K., Hvinden-Haug, L.J. og Larsen, K.C.* 2009. 66 s + vedl. (Finnes kun som pdf-fil på nettet. Utskrift kan bestilles hos NIKU.)

**29** Kulturmiljøbegrepet som teoretisk/analytisk begrep og som praktisk begrep for forvaltningen? *Molaug, P.B., Sollund, M.-L. B., Sæterdal, A.* 2009. 41 sider. (Finnes kun som pdf-fil på nettet. Utskrift kan bestilles hos NIKU.)

**30** Visuell innvirkning på kulturminner og kulturmiljøer. En studie med utgangspunkt i vindparkutbygging på Lista. *Larsen, Kari, Jerpåsen, Gro.* 2009. 29 sider. (Finnes kun som pdf-fil på nettet. Utskrift kan bestilles hos NIKU.)

## NIKU Tema

**1** Fortidens minner i dagens landskap. Status for automatisk fredete kulturminner i Eidskog kommune, Hedmark 2002. *Sollund, M.-L.* 2003. 20 s.

**2** Fortidens minner i dagens landskap. Status for automatisk fredete kulturminner i Saltdal kommune, Nordland 2002. *Barlindhaug, S. og Holm-Olsen, I.M.* 2003. 22 s.

**3** Fortidens minner i dagens landskap. Status for automatisk fredete kulturminner i Sandnes kommune, Rogaland 2002. *Haa-valdsen, P.* 2003. 16 s.

**4** Fortidens minner i dagens landskap. Status for automatisk fredete kulturminner i Skjåk kommune, Oppland 2002. *Binns, K.S.* 2003. 22 s.

- 5** NIKU strategiske instituttprogram 2001-2006. Verneideologi. NIKU-seminar 4. februar og 25. april 2002. *Seip, E.* (red.) 2003. 77 s.
- 6** Bevaring av samlingane ved fem statlege museer. Undersøkingar utført for Riksrevisjonen. *Bjørke, A.* 2003. 95 s.
- 7** På vandring i fortiden. Mennesker og landskap i Gråfjell gjennom 10 000 år. *Amundsen, H. R., Risbøl, O. & Skare, K.* (red). 2003. 112 s. Utsolgt, kun pdf-fil.
- 8** Fortidens minner i dagens landskap. Status for automatisk fredete kulturminner i Bømlo kommune, Hordaland, 2003. *Binns, K.S.* 2005. 20 s.
- 9** Fortidens minner i dagens landskap. Status for automatisk fredete kulturminner i Horten kommune, Vestfold, 2003. *Sollund, M.-L.* 2004. 17 s.
- 10** Fortidens minner i dagens landskap. Status for automatisk fredete kulturminner i Lillesand kommune, Aust-Agder, 2003. *Sollund, M.-L.* 2004. 20 s.
- 11** Fortidens minner i dagens landskap. Status for automatisk fredete kulturminner i Sortland kommune, Nordland, 2003. *Holm-Olsen, I.M.* 2004. 17 s.
- 12** Landskap under press – Urbanisering og kulturminnevern. En studie med eksempler fra Nannestad og Stavanger. 2004. *Swensen, G., Jerpåsen, G., Skogheim, R., Saglie, I-L, Guttormsen, T.* S. 95 s.
- 13** Fortidens minner i dagens landskap. Status for automatisk fredete kulturminner i Sarpsborg kommune, Østfold, 2004. *Sollund, M.-L.* 2005. 29 s.
- 14** Fra vernesone til risikosone. Studier i middelalderbyene Bergen og Tønsbergs randsoner. *Nordeide, S.W.* (red.) 76 s.
- 15** Fortidens minner i dagens landskap. Status for automatisk fredete kulturminner i Skien kommune, Telemark 2005. *Sollund, M.-L.* 24 s.
- 16** Fortidens minner i dagens landskap. Status for automatisk fredete kulturminner i Grong kommune, Nord-Trøndelag 2005. *Sollund, M.-L.* 26 s.
- 17** Fortidens minner i dagens landskap. Status for automatisk fredete kulturminner i Tromsø kommune, Troms 2005. *Holm-Olsen, I. M.* 22 s.
- 18** Kultur – minner og miljøer. Strategiske instituttprogrammer 2001-2005. *Egenberg I.M., Skar B. og Swensen, G.*(red.). 2006. 354 s.
- 19** Fortidens minner i dagens landskap. Status for automatisk fredete kulturminner i Fræna kommune, Møre og Romsdal, 2006. *Sollund, M.-L.* 2007. 19 s.
- 20** Fortidens minner i dagens landskap. Status for automatisk fredete kulturminner i Nord-Aurdal kommune, Oppland, 2006. *Sollund, M.-L.* 2007. 21 s.
- 21** Fortidens minner i dagens landskap. Status for automatisk fredete kulturminner i Eidskog kommune, Hedmark 2007. *Sollund, M.-L.* 2008. 20 s.
- 22** Fortidens minner i dagens landskap. Status for automatisk fredete kulturminner i Sandnes kommune, Rogaland 2007. *Sollund, M.-L.* 2008. 20 s.
- 23** Fortidens minner i dagens landskap. Status for automatisk fredete kulturminner i Saltdal kommune, Nordland 2007. *Thuestad, A.E.* 2008. 20 s.
- 24** Fortidens minner i dagens landskap. Status for automatisk fredete kulturminner i Skjåk kommune, Oppland 2007. *Thuestad, A.E.* 2008. 20 s.
- 25** Fortidens minner i dagens landskap. Status for automatisk fredete kulturminner i Guovdageainnu suohkan/Kautokeino kommune, Finnmark 2006. *Holm-Olsen, I.M. og Thuestad, A.E.* 2008. 19 s.
- 26** Fortidens minner i dagens landskap. Status for automatisk fredete kulturminner i Lillesand kommune, Aust-Agder 2008. *Sollund, M.-L.* 2009. 21 s.
- 27** Fortidens minner i dagens landskap. Status for automatisk fredete kulturminner i Bømlo kommune, Hordaland 2008. *Sollund, M.-L.* 2009. 21 s.
- 28** Fortidens minner i dagens landskap. Status for automatisk fredete kulturminner i Horten kommune, Vestfold 2008. *Sollund, M.-L.* 2009. 17 s.
- 29** Fortidens minner i dagens landskap. Status for automatisk fredete kulturminner i Sortland kommune, Nordland 2008. *Thuestad, A.E.* 2009. 20 s.

## Annet

Kulturminner – en ressurs i tiden (Jubileumsbok – NIKU 10 år). *Paludan-Müller, C. og Gundhus, G.* (Red). 2005. 184 s.