

NIKU Rapport 26

## Før og etter

Overvåking av tilrettelagte kulturminner

Elin Rose Myrvoll  
Alma Elizabeth Thuestad



Elin Rose Myrvoll og Alma Elizabeth Thuestad. 2009. Før og etter. Overvåking av tilrettelagte kulturminner. – NIKU Rapport 26. 123 sider.

Oslo, januar 2009

NIKU Rapport 26  
ISSN 1503-4895  
ISBN 978-82-8101-062-8

Rettighetshaver © Copyright Stiftelsen Norsk institutt for kulturminneforskning, NIKU.  
Publikasjonen kan siteres fritt med kildeangivelse.

Redaksjon: Vigdis Andersen  
Rapporten er ikke trykt, men er tilgjengelig som pdf-fil på [www.niku.no](http://www.niku.no)

Kontaktadresse: NIKU, Storgata 2, 0155 Oslo  
Postadresse: NIKU, P.O:Box 736 Sentrum, NO-0105 Oslo  
Tlf: 23 35 50 00  
Fax:23 35 50 01

Forside:  
Til venstre: Selvika, Måsøy kommune (foto: Elin Rose Myrvoll 2007).  
Til høyre: Skade på hellegrop i Kirkegårdsbukta, Hammerfest kommune (foto: Elin Rose Myrvoll 2007).

Tilgjengelighet:	Åpen
Prosjektnummer:	1562111
Oppdragsgiver:	Norges Forskningsråd og Riksantikvaren
Faglig godkjenning hos NIKU:	Hilde Amundsen

## Sammendrag

Elin Rose Myrvoll og Alma Elizabeth Thuestad. 2009. Før og etter. Overvåking av tilrettelagte kulturminner – NIKU Rapport 26.

I denne studien har vi tatt utgangspunkt i 10 kommuner som gjennom *Fotefar mot nord – prosjektet*, har tilrettelagt automatisk fredete kulturminner. Det er gjennomført intervjuundersøkelser vedrørende de 10 fotefarstedene. I tillegg har vi gjennomført en tilstandskartlegging på to av disse stedene, nærmere bestemt Kirkegårdsbukta og Selvika i henholdsvis Hammerfest og Måsøy kommune. Vi ønsket å undersøke hvordan tilrettelagte kulturminner følges opp i ettertid, samt å undersøke tilstanden til kulturminnene på de to utvalgte fotefarstedene. Tilstandskartleggingen innebar digital kartlegging og fotodokumentasjon av alle kulturminner, samt skader og slitasje. I tillegg ble kulturminner, skader og slitasje dokumentert skriftlig. Fotodokumentasjonen for hver av de kartlagte stedene er presentert i Del II i denne publikasjonen.

Ifølge intervjuundersøkelsene var det få skader på kulturminner på *fotefarstedene*. Tilstandskartleggingen viste at 16 av 25 kulturminner i Kirkegårdsbukta var skadet. De øvrige ni hadde slitasje. I Selvika hadde 39 av 109 kulturminner skader og 12 hadde slitasje. Den hyppigste skadeårsaken var stier som hadde erodert ned i markoverflaten. Vi fant at særlig lyngmark var lite robust mot ferdsel og tråkk. På bakgrunn av feltarbeid og intervjuundersøkelser har det blitt klart at tilrettelagte kulturminner i liten grad er overvåket og fulgt opp i ettertid.

Fotefarstedene som inngikk i vår studie, har i dag ingen enhetlig oppfølging. Det synes å være behov både for en oppfølging av tilrettelagte kulturminner og at oppfølgingen knyttes opp til en metode som er grunnet i løpende dokumentasjon og overvåking. Et utgangspunkt for en slik oppfølging vil være å først gjennomføre en tilstandskartlegging av de aktuelle kulturminnene. Tilstandskartleggingen vil også omfatte kulturminnenes og områdets sårbarhet og brukspotensial. Ideelt sett bør tilstandskartleggingen skje før kulturminnene tilrettelegges. En tilstandskartlegging vil kunne danne et sammenligningsgrunnlag og et utgangspunkt for etterfølgende vurderinger av kulturminnenes tilstandsutvikling.

Vi har foreslått følgende grunnelementer i en slik metode for kartlegging og overvåking av tilrettelagte kulturminner:

- **Definere innhold i begrepene skade og slitasje.** Dette bør gjøres i forbindelse med første gangs tilstandskartlegging slik at det ved videre oppfølging er klart hva som ligger i begrepene.
- **Digital kartlegging og fotodokumentasjon av kulturminnenes og kulturminneområdets tilstand.** Dette bør ideelt sett skje før tilretteleggingen finner sted og danne et utgangspunkt for planlegging av tilretteleggingen. Tilstandskartleggingen vil framskaffe grunnlagsdata som den videre oppfølgingen og overvåkingen av kulturminnene kan relateres til. For denne type digital kartlegging anbefales stor grad av nøyaktighet med hensyn til innmåling. Videre anbefales det at innsamlete data gis en visuell framstilling i form av digitale temakart. Sammen med fotodokumentasjon vil dette gi et detaljert tilstandsbilde for kulturminner og kulturminneområde.
- **Utarbeide rutinebeskrivelse for videre oppfølging.** Dette skjer på bakgrunn av den forutgående tilstandskartleggingen. Rutinebeskrivelsen bør utformes som en punktsjekk og inneholde en liste over hvilke kulturminner som skal følges opp samt hvor ofte dette skal skje. Undersøkelsen bør basere seg på fotodokumentasjon samt enkle mål av eksempelvis dybde og bredde på sliteflater på stier.
- **Overvåking i henhold til foreliggende rutinebeskrivelser og tidsplan.** Dokumentasjonen oversendes regionale kulturminnemyndigheter.

- **Vurdering av tilstandsstatus (i henhold til fastsatt tidsplan).** Vurderingen gjøres med utgangspunkt i data fra siste tilstandsdokumentasjon (eksempelvis punktsjekk) og sammenholdes med data fra tidligere tilstandsdokumentasjoner. Herunder kommer også en vurdering om kulturminnene fortsatt kan inngå i et tilrettelagt område eller om det er behov for sikringstiltak, eventuelt avvikling av tilretteleggingen.

Prosjektarbeidet er finansiert av midler fra NIKUs strategiske instituttprogram samt fra Riksantikvaren.

### Emneord

Kulturminne, automatisk fredet, tilstand, kartlegging, sårbarhet, miljøovervåking, GIS, Hammerfest, Måsøy, Finnmark.

## Abstract

Elin Rose Myrvoll and Alma Elizabeth Thuestad. 2009. Before and after. Monitoring cultural heritage sites adapted for the public. – NIKU Rapport 26. In Norwegian.

*The Footprints towards the North project* aimed at adapting for the public, one cultural heritage site in each of the 103 northernmost municipalities in Norway. This study concerns 10 of these sites. Our main focus has been investigating the condition of the monuments and how these cultural heritage sites have been maintained. Interviews have been conducted for all 10 sites, while two of them were also surveyed with digital mapping, photographic and written documentation. Photographic documentation of the two sites, Kirkegårdsbukta and Selvika, is found in part II of this report.

According to the interviews there was little or no damage to any of the sites. The surveys, however, showed that 16 out of 25 monuments in Kirkegårdsbukta were damaged, while 9 showed signs of wear. In Selvika 39 out of 109 monuments were damaged and 12 were worn. The main cause of damage was paths that caused erosion. We found that heath, in particular, showed little resistance to traffic.

Based on the interviews and the surveys, it is clear that the publicly adapted sites have not been evaluated and maintained to any great extent. It is also clear that the understanding of what constitutes damage contra wear is not well defined. There is a clear need for both control and maintenance, and that this is based on procedures for continuous monitoring. It is important that these procedures be based on a prior mapping and description of the sites.

We have suggested a procedure for control and maintenance based on the following:

- **Definition of damage and of wear.**
- **Digital mapping and photo documentation of the cultural heritage sites.**
- **Develop procedures for continuous monitoring.**
- **Regular implementation of these procedures on the local level.**
- **Evaluation of the state of cultural heritage sites (according to established procedures and time-table).**

This study was funded by NIKU's Strategic Research Programme and the Directorate for Cultural Heritage.

### Key words

Cultural heritage site, protected, condition, mapping, vulnerability, environmental monitoring, GIS, Hammerfest, Måsøy, Finnmark.

## Innhold

Sammendrag.....	3
Abstract.....	4
Innhold .....	5
DEL I.....	6
Figurer Del I .....	7
Innledning.....	8
Fotefar mot Nord - et egnet case.....	8
Intervjuer – ti kommuner.....	9
Tilstand.....	10
Bruk.....	12
Andre studier av fotefarsteder .....	15
Tilstandskartlegging i Kirkegårdsbukta og i Selvika .....	16
Gjennomføring.....	16
Tilretteleggingstiltak.....	19
Kulturminner og kulturmiljø.....	21
Sårbarhet.....	29
Tilstandskartlegging og overvåking av tilrettelagte kulturminner .....	31
Forslag til metode - grunnelementer .....	32
Konklusjon.....	33
Kilder.....	35
DEL II.....	36
Figurer Del II .....	37
Tilstandsdokumentasjon av kulturminner i Kirkegårdsbukta i Hammerfest kommune .....	40
Tilstandsdokumentasjon av kulturminner i Selvika, Måsøy kommune.....	74

## DEL I

## Figurer Del I

Figur 1: Fotefarsteder med behov for slått eller annen vegetasjonspleie (kilde: intervju). ....	11
Figur 2: Tilstand før tilrettelegging samt skade som følge av tilrettelegging (kilde: intervju). ....	12
Figur 3: Fotefarsteder og lokal bruk (kilde: intervju). .....	13
Figur 4: Fotefarsteder og reiseliv (kilde: intervju). .....	14
Figur 5: Tilstandsvurdering basert på J. Sæthers ni befarte fotefarsteder med automatisk fredete kulturminner (Sæther 2004). .....	15
Figur 6: Tilrettelagte kulturminner i Kirkegårdsbukt, Hammerfest kommune. Kart ved Alma E. Thuestad. ....	17
Figur 7: Kulturminner i Selvika, Måsøy kommune. Kart ved Alma E. Thuestad. ....	18
Figur 8: Til venstre: skuddskade på skilt i Selvika. I midten: merker etter haglskudd på søppelboks i Selvika. Til høyre: fotefarmerket mangler på vegviserstolpe i Selvika. (foto til venstre: Alma Thuestad. Foto i midten og til høyre: Elin Rose Myrvoll 2007). .....	20
Figur 9: Fotefarstien i Selvika er stedvis merket med løse steiner i lyngen. (foto: Elin Rose Myrvoll 2007). .....	20
Figur 10: Samlet oversikt over kulturminnenes tilstand i henhold til tilstandskategoriene ....	21
Figur 11: Kategorisering av skader og slitasje på kulturminnene i Selvika og i Kirkegårdsbukt. ....	21
Figur 12: Kirkegårdsbukt; område med hellegroper og tufter sør for plankestien. Gamle reintråkk er gjenbrukt av publikum (foto: Elin Rose Myrvoll 2007). .....	22
Figur 13: Kirkegårdsbukt; område nord for plankestien. Her finnes flere eksempler på dype stier i lynnmark fra sjøen og opp mot fjellet (foto: Elin Rose Myrvoll 2007). ....	22
Figur 14: Kirkegårdsbukt - kartlegging av skader og slitasje. ....	24
Figur 15: Selvika – kartlegging av skade og slitasje. ....	26
Figur 16: Tilrettelagte kulturminner i Kirkegårdsbukt, Hammerfest kommune. Kart ved Alma E. Thuestad. ....	27
Figur 17 Tilrettelagte kulturminner i Kirkegårdsbukt, Hammerfest kommune. Kart ved Alma E. Thuestad. ....	28
Figur 18: Fotefarsti merket med stein sees til venstre i bildet, umerket sti til høyre i bildet (foto: Elin Rose Myrvoll 2007). .....	29
Figur 19: Utenfor plankestien – slitasjeflater på mangeromstufte (kulturminne 2) i Kirkegårdsbukta (foto: Elin Rose Myrvoll 2007). ....	30

Figurer Del II: Se side 37, Del II.

## Innledning

Kulturminner er en kilde til kunnskap og opplevelse. Tilrettelegging er en god måte å synliggjøre og tilgjengeliggjøre kulturminner og kulturmiljø.

Kulturminnenes sårbarhet og tålegrense utgjør premisene for tilrettelegging av kulturminner. Det er likevel vanskelig å forutse hvilke konsekvenser en tilrettelegging vil få for et kulturminne. Her finnes mange ukjente faktorer som for eksempel antall besøkende, hvor vidt de besøkende følger tilrettelagte stier eller ikke, forsøpling og hærverk. Et annet forhold som også har innvirkning på tilstanden til tilrettelagte kulturminner, er hvordan de følges opp i ettertid. Overvåking og regelmessig tilstandsvurdering av tilrettelagte kulturminner er derfor nødvendig for å kunne motvirke uforutsett slitasje og skader.

Gjennom kulturminneprosjektet *Fotefar mot Nord* ble det på 1990-tallet tilrettelagt kulturminnelokaliteter i 103 kommuner. Vi vil med utgangspunkt i dette storstilte kulturminneprosjektet forsøke å belyse ulike problemstillinger knyttet til tilrettelegging av kulturminner. Vår studie tar utgangspunkt i ti *fotefarsteder* med automatisk fredete kulturminner. I hver av kommunene ble det gjennomført telefonintervjuer med personer som hadde kjennskap til fotefarstedet i sin kommune. To av de ti fotefarstedene, ble valgt ut for befaring. Formålet med befaringsene var å kartlegge tilstanden til de tilrettelagte kulturminnene etter flere års bruk. Som et resultat av denne kartleggingen og intervjuene, ønsker vi å foreslå en metode som kan benyttes i forkant av en tilrettelegging samt i overvåking og oppfølging av tilrettelagte kulturminner.

Studien er finansiert av NIKUs Strategiske Instituttprogram samt av Riksantikvaren.

## Fotefar mot Nord - et egnet case

Kulturminneprosjektet *Fotefar mot Nord* ble igangsatt i 1992, og var en omfattende satsing på tilrettelegging av kulturminner i de 103 nordligste kommunene i Norge. Prosjektet var et samarbeid mellom kommunene og de fire nordligste fylkeskommunene samt Landsdelsutvalget for Nord-Norge og Namdalen. Ideen bak *Fotefar mot Nord* var i følge Grepstad og Thorheim:

*å presentere et tverrsnitt av nordnorsk kulturhistorie gjennom fysiske minner og objekter. Disse kulturminnene skulle tilrettelegges, gjøres tilgjengelige og formidles til publikum slik de befinner seg i våre omgivelser (2003:12).*

Prosjektet hadde i følge en informasjonsbrosjyre fra Landsdelsutvalget som hovedmål å:

- *Ta vare på, vise fram og formidle kulturminner*
- *Profilere landsdelen gjennom kulturhistorien*
- *Forbedre landsdelens reiselivsprodukter*
- *Forbedre infrastrukturen for reiselivsnæringen*
- *Gjennomføre et landsdekkende samarbeid*

Hver kommune valgte ut ett kulturminne eller kulturmiljø som ble tilrettelagt med kulturstier, skilting og/eller utstilling. Kommunene gjennomførte også den fysiske tilretteleggingen, og skulle være ansvarlig for det videre vedlikeholdet av fotefarstedene. Fylkeskommunene på sin side, planla selve tilretteleggingen av de utvalgte kulturminnene og organiserte arbeidet med fotefarheftene som ble utarbeidet for hvert tilrettelagte sted. Bokverket *Fotefar mot nord* ble utgitt i 2003 (Grepstad og Thorheim), og inneholdt en samlet presentasjon av alle fotefarstedene.



Fotefarstedene peker seg ut som en velegnet gruppe undersøkelsesobjekter. De inngår alle i samme prosjekt og kulturminnene har blitt tilrettelagt i henhold til en felles målsetting. Også gjennomføringen av tilretteleggingen ble organisert etter en felles mal som involverte både kommunene og de regionale kulturminnemyndighetene. Fotefarstedene er dessuten tilrettelagt med få års mellomrom og i henhold til en felles skiltprofil/design.

## Intervjuer – ti kommuner

Det har ikke ligget innenfor de økonomiske rammene av dette prosjektet å vurdere alle fotefarstedene. Ti av de 103 stedene ble valgt ut. I utvelgelsen ble det lagt vekt på geografisk spredning samt at stedene sammen skulle representere et stort utvalg av automatisk fredete kulturminner.

Følgende steder ble valgt:

Finnmark fylke:

- Kirkegårdsbukta i Hammerfest kommune:  
Kulturmiljøet omfatter samiske urgraver, hellegroper samt ulike typer tufter, blant annet en samisk fellesgamme (stavgamme), en mangeromstuft og nausttufter (H. D. Bratrein 1996).
- Selvika i Måsøy kommune:  
Kulturmiljøet omfatter ulike typer tufter fra steinalder til 1900-tallet, en gårdshaug og hellegroper (R. L. Andreassen 1996).

Troms fylke:

- Mefjordvær i Berg kommune:  
Kulturmiljøet omfatter gårdshaug, gravrøyser og steinaldertufter (A. Svestad 1995).
- Eidebakken i Lyngen kommune:  
Stedet er en tidligere samisk sommerboplass (T. Hauge 1997).
- Bjarkøy, Bjarkøy kommune:  
Kulturmiljøet omfatter tufter og graver fra jernalderen, en gårdshaug, Bjarkøy kirke, gårdsanlegg/bygdemuseum (T. A. Brun 1993).

Nordland fylke:

- Gallogieddi i Evenes kommune:  
Stedet er en markasamisk boplass med gammetufter og stående bygninger (M. Myrvoll 1995).
- Revsvika i Moskenes kommune:  
Hulemalerier (H. B. Bjerck 1995).
- Vistnes i Vevlestad kommune:  
Helleristninger (T. Johnson 1996).
- Tromoan i Grane kommune:  
Fangstanlegg (I. Holm 1996).

Nord-Trøndelag fylke:

- Værem i Grong kommune:  
Kulturmiljøet omfatter et ringformet tunanlegg og gravhauger (T. Herje 1997).

I hver av de ti kommunene ble det gjennomført telefonintervju/samtaler. Informantene hadde gjennom sin stilling vært involvert i fotefarprosjektet i sin kommune og/eller hadde vært involvert i oppfølging av stedene i ettertid.

Blant de ti utvalgte fotefarstedene, ble to valgt ut for nærmere undersøkelse og befaring. Dette var Selvika i Måsøy kommune og Kirkegårdsbukta i Hammerfest kommune. Begge disse stedene representerer relativt like kulturmiljøer som er typiske for kysten av Finnmark. Hammerfest og Måsøy er dessuten nabokommuner. Den største forskjellen er først og fremst at Kirkegårdsbukta og Selvika ligger i henholdsvis en bykommune og en landkommune. Hammerfest hadde 9 407 innbyggere i 2008 (1. januar 2008. Statistisk sentralbyrå: <http://www.ssb.no>). Kirkegårdsbukta ligger dessuten i et område som både er lett tilgjengelig og et populært rekreasjonsområde for befolkningen i Hammerfest by. Måsøy kommune hadde 1333 innbyggere i 2008 (1. januar 2008. Statistisk sentralbyrå: <http://www.ssb.no>). Selvika ligger ikke i umiddelbar nærhet til et tettsted.

De ti kommunene var organisert forskjellig, og det varierte derfor fra kommune til kommune hvem som hadde ansvar og kjennskap til fotefarstedet. Til sammen 11 personer ble intervjuet. Alle intervjuobjektene var eller hadde vært ansatt i en av de ti kommunene. En av disse hadde vært engasjert i fotefarprosjektet som privatperson, og ikke som kommunalt ansatt. En annen var pensjonert, men hadde tidligere tilhørt kommunens tekniske virksomhetsområde. Av de øvrige var sju tilknyttet kommunenes kulturrelaterte virksomhetsområde og en tilhørte teknisk. I tillegg ble det innhentet opplysninger fra en skole (rektor) som benyttet fotefarstedet i undervisningsøyemed.

Intervjuene/samtalene fant sted i desember i 2006, og ble foretatt med utgangspunkt i en intervjuguide. Intervjuguiden ble brukt som en rettesnor for samtalene. Tema som vedlikehold, tilstand og skader, bruk og verdiskaping samt forholdet til regionale kulturminnemyndigheter var hovedtema i intervjuene/samtalene. Responsen på spørsmålene i intervjuguiden varierte etter hvilken rolle og de spurte hadde hatt i fotefarprosjektet i sin kommune. Noen av de spurte var blitt ansatt i kommunen etter at fotefarprosjektet var slutført.

## Tilstand

### Vedlikehold

Behovet for vedlikehold varierte mellom de ulike stedene, jf. figur 1. Steder som var preget av gressvekst hadde behov for regelmessig slått. Dette gjaldt i særlig grad fotefarstedene i kommunene Lyngen, Berg, Evenes, Grong og Bjarkøy. Dette ble løst på ulikt vis. I Grong hadde de i 2005 inngått en 10-års avtale med en grunneier som skulle stå for slåtten. På Bjarkøy ble vegetasjonen holdt nede ved beiting. En *beiteturnus* sørget for at de automatisk fredete kulturminnene langs fotefarstien ble beitet i tur og orden i løpet av sommeren. Hester var foretrukket som beitedyr. I Berg kommune ble slåtten utført av kommunale sommervikarer. I Lyngen var det stort behov for vegetasjonspleie, men det var ikke etablert rutiner for dette. I Evenes var fotefarstedet en del av bygdemuseet som hadde egen vaktmestertjeneste. Selv om vaktmestertjenesten særlig knyttes opp til vedlikehold av bygningsmassen på gården, anses det som sannsynlig at det også foretas en slått i tilknytning til selve gårdstunet.

En kan merke seg en forskjell når det gjelder fotefarsteder som formidler bergkunst. Det var to slike steder blant de ti valgte kommunene; Moskenes og Vevlestad. For disse stedene ble de regionale kulturminnemyndighetene nevnt som sentrale i vedlikeholdet av bergflatene. Dette har trolig sammenheng med at vedlikehold av denne typen kulturminner vurderes å kreve en spesialkompetanse som sjeldent er tilgjengelig lokalt.

Selv om en med ett unntak, Lyngen kommune, får inntrykk av at fotefarstedene holdes bra i hevd med slått og annet vedlikehold, gikk det fram at rutinene rundt vedlikeholdet likevel hadde bydd på utfordringer. Vedlikeholdet var til en viss grad personavhengig og ikke

nødvendigvis en høyt prioritert oppgave. Flere nevnte at skilt var blitt reparert, trengte vedlikehold og/eller var byttet ut. I Lyngen var det fra kommunalt hold ønske om bedre vedlikehold av stedet som etter hvert hadde forfalt. De hadde avsatt midler til formålet. For å ruste opp stedet var det imidlertid nødvendig med en befaring fra Fylkeskommunen. Denne var ikke kommet i stand og vedlikeholdsmidlene sto derfor urørt. I Lyngen var det dessuten usikkerhet rundt vedlikeholdet og utskifting av skilt og stolper. Et skilt var falt ned/ødelagt og var derfor fjernet fra stedet.

I to kommuner, nærmere bestemt i Måsøy og Grane, oppfattet informantene fotefarstedet som enkelt å vedlikeholde. Fotefarstedet i Måsøy var lyngbevokst og uten behov for slått. Med unntak av skiltene, var det ingen bygde konstruksjoner som plankestier eller lignende på stedet. Stien var merket med løse stein i lyngmarka. Imidlertid nevnes det at et skilt burde vært skiftet på grunn av kulehull. I Grane var fotefarstedet tilrettelagt med en gruslagt sti og vedlikeholdet av stien ble omtalt som problemfritt. Fotefarstedet i Grane ble skadet av en storm i 2000 som førte til mange vindfall samt skader på ei rekonstruert fangstgrop. De regionale kulturminnemyndighetene hadde befarte skadene og bistått med retningslinjer for hvordan kommunen skulle rydde og utbedre skadene etter stormen.

Kommuner	Slått og vegetasjonspleie	
	Erkjent behov	Har etablert rutiner for gjennomføring
Måsøy		
Hammerfest		
Lyngen	X	
Berg	X	X
Bjarkøy	X	X
Evenes	X	X
Moskenes		
Vevlestad		
Grane		
Grong	X	X

Figur 1: Fotefarsteder med behov for slått eller annen vegetasjonspleie (kilde: intervju).

### Skader og slitasje

Ingen av de spurte hadde observert skader eller slitasje som en direkte følge av at kulturminnene var tilrettelagt for publikum. I Berg kommune kjente en imidlertid ikke til hvordan tilstanden på kulturminnene var da intervjuet fant sted.

I Hammerfest kommune var et skilt blitt flyttet i ettertid, fordi det var feilplassert og skadet et automatisk fredet kulturminne.

Hærverk på skilt nevnes av flere kommuner. Eksempelvis ble det nevnt at skilt på fotefarstedet i Måsøy kommune var beskyttet. Ut fra opplysningene fra de spurte synes hærverk å være den største årsaken til skade på tilretteleggingstiltakene på fotefarstedene.

### Opplysninger om tilstand før tilrettelegging

I Vevlestad hadde det vært tilfeller av hærverk før tilretteleggingen fant sted. Som del av tilretteleggingen var det satt opp et rekkverk som hindret publikum i å komme for nær bergflaten med helleristningene. Helleristningene ble med andre ord, bedre sikret som følge av tilretteleggingen.

I Evenes kommune ble det opplyst at noen av bygningene (automatisk fredete samiske kulturminner) på gården som ble innlemmet i fotefarstedet, hadde vært svært forfalt og til

dels i ruiner da stedet ble tilrettelagt. Selve tilretteleggingen hadde gitt drahjelp til å skaffe nødvendige midler til restaurering og utbedring av bygningsmassen.

Området som var tilrettelagt som fotefarsted i Hammerfest kommune, inneholdt flere terrengskader som følge av masseuttak. Disse skadene berørte i følge informanten, ikke kulturminnene direkte.

Se for øvrig figur 2.

Kommune	Tilstand før tilrettelegging		Tilstand etter tilrettelegging	
	Skadet	Skjemmet	Skader på kulturminner som følge av tilrettelegging og bruk	Annet skadeverk på stier, skilt, etc.
Måsøy	Vet ikke	Vet ikke	Ingen	Hærverk på skilt
Hammerfest	Ikke skadet	Masseuttak	Feilopsatt skilt	Ingen
Lyngen	Vet ikke	Vet ikke	Ingen	Hærverk på skilt
Berg	Vet ikke	Vet ikke	Vet ikke	Vet ikke
Bjarkøy	Ikke skadet	Stedvis overgrodd	Ingen	Ingen
Evenes	Forfalt	Forfalt	Ingen	Ingen
Moskenes	Ikke skadet	Ikke skadet	Ingen	Ingen
Vevlestad	Hærverk	Vet ikke	Ingen	Ingen
Grane	Vet ikke	Vet ikke	Ingen	Ingen
Grong	Vet ikke	Vet ikke	Ingen	Tyveri av skilt

Figur 2: Tilstand før tilrettelegging samt skade som følge av tilrettelegging (kilde: intervju).

## Bruk

Intervjuene viste at bruken av fotefarstedene varierte. I det følgende har vi sett bruken av stedene i forhold til ulike brukergrupper og typer bruk, jf. figur 3.

### Lokale brukere

Kultur - friluftsliv: Det synes å være en tendens at fotefarstedene som er knyttet opp til turløyper (og turbok) eller andre muligheter for aktivitet, er mer brukt av lokale innbyggere enn de stedene som utelukkende formidler kulturhistorie. I Grong, Grane, Berg og Hammerfest var fotefarstedene flittig brukt av kommunens innbyggere, og alle stedene var relatert til turløyper/stier og turbøker. Disse stedene er også lett tilgjengelige. I Hammerfest kommune ligger fotefarstedet i et av de mest brukte rekreasjonsområdene til Hammerfest by. Stedet er tilrettelagt med oppmurte grillplasser og rasteplasser. En plankesti fører tvers gjennom området til rasteplassene ved sjøen. Dette innebærer at det attraktive området ved sjøen er tilgjengelig for både for småbarnsfamilier med barnevogn og for rullestolbrukere. Stedet er dessuten blitt mer aktuelt som utfartsområde etter utbyggingen av LNG-anlegget på Melkøya. Anlegget har lagt beslag på områder som tidligere var flittig benyttet til turbruk.

I Evenes kommune er fotefarstedet samlokalisert med bygdetunet. Stedet er bemannet om sommeren og flere kulturarrangementer finner sted her, for eksempel den samiske festivalen *Márkomeannu*. Det kom fram at stedet først og fremst spilte en rolle innen formidling av samisk kultur og kulturhistorie på en den lokale arenaen.

Fotefarstedene i Vevlestad, Måsøy og Lyngen er lett tilgjengelige men synes å spille en relativt liten betydning som besøksmål lokalt. Dette kan ha sammenheng med at her ikke tilbys andre aktiviteter enn selve kulturminnelokaliteten. Som vi så over var fotefarstedet i

Lyngen dessuten skjemet av dårlig vedlikehold. Fotefarstedet i Moskenes er bare tilgjengelig med båt og besøkende i hula skal være i følge med godkjent guide. Det er derfor ingen overraskelse (og kanskje heller ikke ønskelig på grunn av hellemaleries sårbarhet) at dette ikke er blitt et utfartssted for kommunens innbyggere.

**Undervisning:** Det synes å være en generell trend at fotefarstedene i de ti kommunene ble brukt i undervisning. Fra flere hold ble det imidlertid bemerket at avstand spilte en betydning. I Grane lå fotefarstedet like ved et oppvekstsenter med barnehage, barne- og ungdomsskole som brukte stedet regelmessig. Skoler som trengte skyss for å komme dit, brukte stedet langt sjeldnere. Unntakene i undersøkelsen er Lyngen og Moskenes. Fotefarstedet i Moskenes er som nevnt, lite tilgjengelig. Informanten fra Lyngen kommune hadde ikke opplysninger eller kjennskap til om stedet ble brukt av skolene. Heller ikke informanten fra Vevlestad visste om stedet ble brukt i undervisning.

	Tur/trimløyper med bok	Museumsvirksomhet	Undervisning
Måsøy			x
Hammerfest	x		x
Lyngen			?
Berg	x		x
Bjarkøy		x	x
Evenes		x	x
Moskenes			
Vevlestad			?
Grane	x	x	x
Grong	x		x

Figur 3: Fotefarsteder og lokal bruk (kilde: intervju).

### Reiseliv

Et av formålene med Fotefarprosjektet var å stimulere til utvikling av nye reiselivsprodukter i landsdelen. Dette hadde skjedd i svært liten grad. I følge informantene besøkte de fleste turistene fotefarstedene på privat basis, for eksempel per egen bil. Av de undersøkte fotefarstedene var det bare ett som inngikk i et reiselivsprodukt. Hellemaleries i Moskenes kommune inngikk som ett av flere elementer i reiselivsproduktet til *Moskstraumen Adventure*. Denne bedriften hadde en godkjent guide til formidling av hellemaleries i hula.

I to av de andre kommuner, Bjarkøy og Grong, ble etablering av guidetjeneste nevnt som et av ønskene for framtiden. I Grong ønsket en dessuten å innlede et samarbeid med Overhalla kommune.

I flere av kommunene ble det ytret ønske om å utvikle fotefarstedet som produkt i reiselivssammenheng. Det ble også etterlyst veiledning og drahjelp fra regionale kulturminnemyndigheter. Se for øvrig figur 4.

Kommune	Inngår i reiselivsprodukt	Har guidetjeneste	Ønsker guidetjeneste
Måsøy			
Hammerfest			
Lyngen			
Berg			
Bjarkøy		x	x
Evenes		x	
Moskenes	x	x	
Vevlestad			
Grane			
Grong			x

Figur 4: Fotefarsteder og reiseliv (kilde: intervju).

## Andre studier av fotefarsteder

Også tidligere er det foretatt studier som viser at vedlikeholdet på enkelte fotefarsteder er mangelfullt. Julie Therese Sæther har i sin hovedoppgave fra 2004 befart 11 fotefarsteder. Ni av disse stedene omfattet automatisk fredete kulturminner, jf. figur 5. Av disse ni var det behov for skjøtselstiltak og vegetasjonspleie på fire steder og fire steder hadde skader på skilt eller andre anlegg. Ett av stedene hadde skader på kulturminnene.

Med utgangspunkt i tilrettelagte kulturminner i Andøy kommune har Birgit Lund vist til generelle utfordringer knyttet til vedlikehold av fotefarsteder (Lund 2006:56). Hun har påpekt at kommunene ikke har tatt ansvar for vedlikeholdet av fotefarstedene, og at det kan skyldes at vedlikeholdsansvaret ikke var synliggjort i kontraktene mellom kommune og fylkeskommune.

Lokalisering	Kulturminner	Skadet eller utsatt for skade	Manglende vedlikehold	
			Kulturminner og stier	Skilt og/eller anlegg
Føre, Bø kommune	Graver fra jernalder		x	
Fiskeværene i Øksnes, Øksnes kommune	Fiskevær fra middelalder og nyere tid		x	
Vágar, Vågan kommune	Diverse kulturminner fra middelalder og nyere tid samt stående bygg			x
Borg, Vestvågøy kommune	Jernaldergård			
Leiknes, Tysfjord kommune	Helleristninger	x		
Steigen, Steigen kommune	Fortidspark med kulturminner fra jernalderen		x	x
Bodin kirkested, Bodø kommune	Kirke fra middelalderen, andre bygg fra nyere tid			
Gildeskål kirkested, Gildeskål kommune	En kirke fra middelalderen, en kirke fra nyere tid, prestegård, kirkegård			x
Industristedet Glomfjord, Glomfjord kommune	Hellerisninger, diverse bygg fra nyere tid		x	x

Figur 5: Tilstandsvurdering basert på J. Sæthers ni befarte fotefarsteder med automatisk fredete kulturminner (Sæther 2004).

## Tilstandskartlegging i Kirkegårdsbukta og i Selvika

Befaringene av de to lokalitetene ble gjennomført med to mål for øye:

- Undersøke og dokumentere:
  - tilstand etter tilrettelegging og bruk i omkring 10 år (Kirkegårdsbukta og Selvika ble tilrettelagt i 1996)
  - skader og slitasje
- Innhente grunnlagsdata til bruk i utarbeidelse av et forslag til en metode for overvåking og oppfølging av tilrettelagte automatisk fredete kulturminner.

### Gjennomføring

Fotefarstedene Kirkegårdsbukta i Hammerfest kommune og Selvika i Måsøy kommune ble befart i henholdsvis perioden 27.08.-28.08.07 og 29.08.-30.08.07. Til sammen ble 109 automatisk fredete kulturminner dokumentert; 25 i Kirkegårdsbukta og 84 i Selvika, jf. figur 6 og 7.

Undersøkelsene var omfattende, da de var rettet mot å på en systematisk måte dokumentere tilstanden til de to tilrettelagte lokalitetene. Befaringen innebar fotografering, digital kartlegging og skriftlig dokumentasjon av:

- Tilretteleggingstiltak, eksempelvis plassering og tilstand til skilt og stier.
- Tilrettelagte kulturminner med fokus på kulturminnenes tilstand.
- De tilrettelagte kulturminneområdene.
- Slitasje og skader på kulturminner, kulturminneområdet og tilretteleggingstiltakene. Alle skader og slitasjeflater ble fotografert og kartlagt digitalt. Skadene og slitasjen ble også dokumentert skriftlig.
- Kategorisering av slitasje-/skadeårsaker.

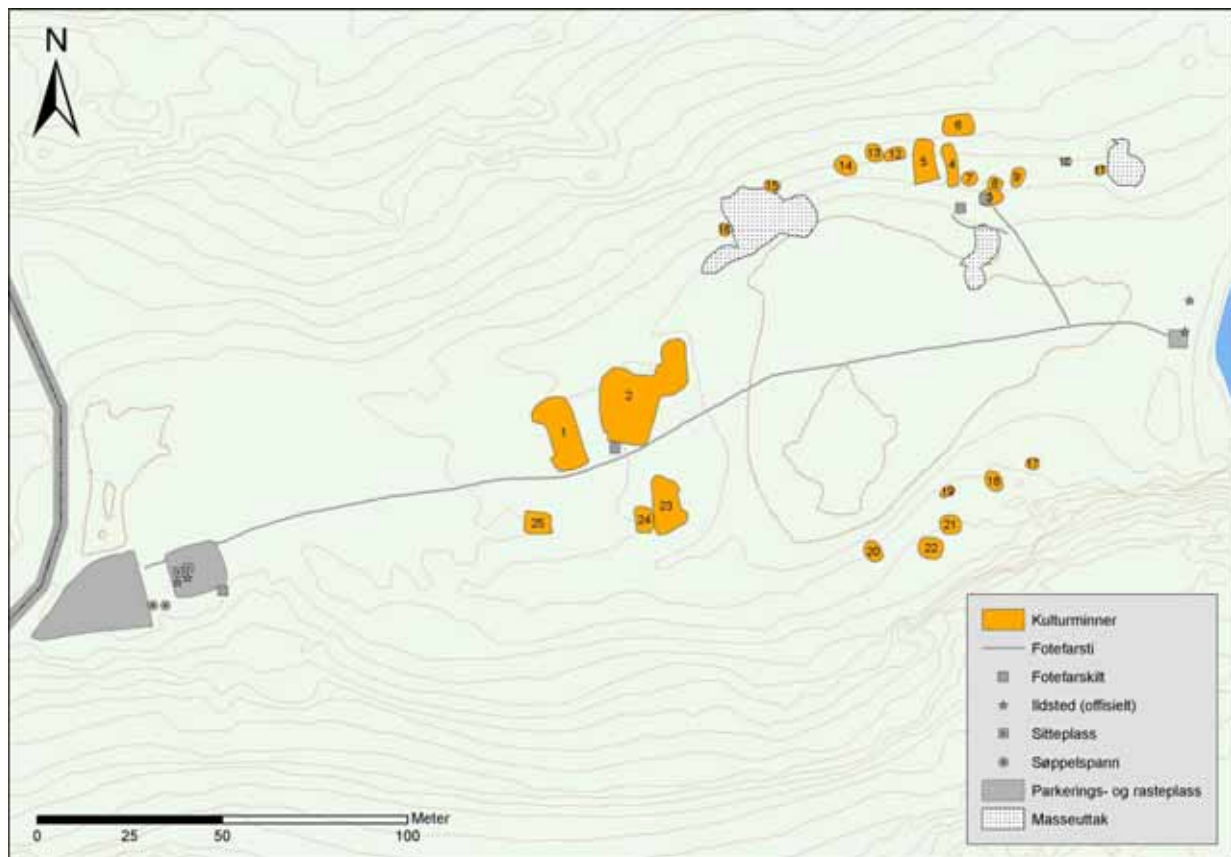
Fotodokumentasjonen er presentert i Del II.

Fotodokumentasjon ble gjort ved hjelp av et digitalt Nikon D80 speilreflekskamera med et Nikon AF-S DX 18-135 mm 1:3,5-5,6G objektiv. Digital kartfesting ble gjort ved hjelp av en feltdatasamler og GPS. Det ble benyttet en Qtec 9090 Windows Mobile 2003 Pocket PC Phone Second Edition, samt en Holux GR-236 Bluetooth GPS mottaker. Programvaren som ble benyttet, er ESRI ArcPad 6.0.3 med ECW Plugin v.6.0. FKB-vektordata lastet ned fra ftp-serveren til Norge Digitalt, ble benyttet som bakgrunnsdata.

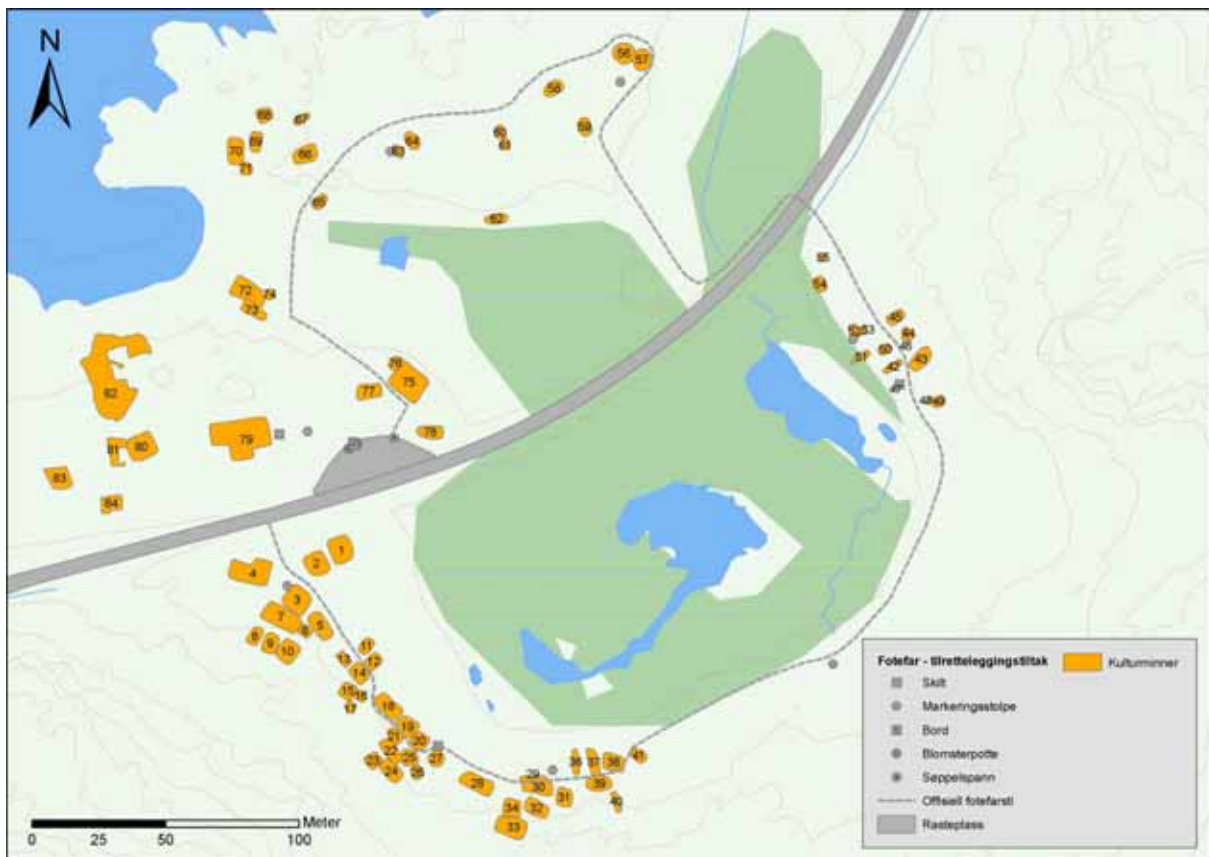
Skade ble i undersøkelsen definert som en fysisk endring av markoverflaten på et kulturminne (inklusive sikringssonen på fem meter). Alle automatisk fredete kulturminner er naturligvis påvirket av naturlige nedbrytningsprosesser. Slike naturlige prosesser kan derfor ikke defineres som skade. Skade ble derfor knyttet til aktivitet som kunne knyttes til dyr eller mennesker. Ut fra denne definisjonen vil en sti som er erodert ned i markoverflaten defineres som skade. En sti som bare har ført til at vegetasjonsdekket er slitt ned uten at selve markoverflaten har begynt å erodere, defineres som slitasje. I noen tilfeller kunne det være vanskelig å skille mellom slitasje og skade. De fleste kulturminner som var skadet som følge av tråkk, hadde også slitasjeflater i tilknytning til skadene.

Vi legger til at Finnmark fylkeskommune har utarbeidet en skjøtelsesplan for både Selvika (2005) og Kirkegårdsbukta (2003). Alle tiltakene som i henhold til skjøtelsesplanene var planlagt i 2006, var ikke gjennomført da vår befaring fant sted i august 2007. Det har ikke vært vårt anliggende å evaluere skjøtelsesplanene, og de vil derfor ikke bli nærmere kommentert.





Figur 6: Tilrettelagte kulturminner i Kirkegårdsbukt, Hammerfest kommune. Kart ved Alma E. Thuestad.



Figur 7: Kulturminner i Selvika, Måsøy kommune. Kart ved Alma E. Thuestad.

## Vurdering av tilstand

### Tilretteleggingstiltak

Tilretteleggingstiltakene i Kirkegårdsbukta omfatter en parkerings- og rasteplass ved veien. Her er det også satt opp et informasjonsskilt/hovedskilt, to rasteplasser med tilhørende ildsted samt søppelspann. Ved sjøen er det også anlagt en rasteplass samt to ildsteder. Stien mellom hovedskiltet og rasteplassen ved sjøen er anlagt som en plankesti. I tillegg er det laget en sti fra plankestien til kulturminnene nord i området, jf. figur 6. Denne stien er markert med to parallelle steinrekker.

I Selvika (jf. figur 7) er det satt opp en rasteplass i en parkeringslomme ved riksvegen. Her finnes også informasjonsskilt/hovedskilt og en søppelboks. I tillegg er det satt opp tre skilt langs fotefarstien. Stien er merket delvis med løse stein i lyngen. I tillegg er det satt opp til sammen sju fotefar vegviserstolper.

Det ble observert slitasje og skade på tilretteleggingstiltakene både i Selvika og i Kirkegårdsbukta. Pleksiglasset var sprukket både på hovedskiltet i Kirkegårdsbukta og i Selvika. Skiltet ved mangeromstufta (kulturminne 2) i Kirkegårdsbukta var inne til reparasjon. I Selvika ble det observert et kulehull i skiltet ved fellesgammetufta (kulturminne 79). To av fotefar vegviserstolpene i Selvika var dessuten dårlig vedlikeholdt. På den ene stolpen (ved kulturminne 63), manglet metallplaten med fotefarlogoen og på den andre (ved kulturminne 56-57) manglet en av festeskruene i platen, jf. figur 8.

Plankestien i Kirkegårdsbukta syntes å være i god stand. Stien til skiltet ved nausttuftene (kulturminne 4 og 5) i Kirkegårdsbukta var markert med to parallelle steinrekker. Den siste delen av denne traseen fortsatte fram til skiltets tidligere plassering i kulturminne 3. Traseen var med andre ord ikke justert i henhold til at skiltet var flyttet.

I Selvika var det bare traseen i sørvestre del av området som var merket med løse steiner i lyngen, jf. figur 9. I områdets østre del lå det fire røyser med slike merkestein. Det er uvisst om disse hadde vært i bruk tidligere eller om de aldri hadde blitt lagt ut. Til sammen var det satt ut seks fotefar vegviserstolper i det tilrettelagte området. Disse var de eneste stimarkørene der merkesteinene manglet.

Rasteplassene både i Kirkegårdsbukta og i Selvika var i god stand. Søppelboksen i Selvika var i dårlig forfatning og full av merker etter haglskudd, jf. figur 8. Vi fant også en skyteskive av papir som var satt opp inne i kulturminneområdet og brukt som blink.

Med unntak av noe søppel i steinringen (kulturminne 6) i Kirkegårdsbukta, ble det ikke observert søppel i noen av de tilrettelagte områdene.

Se for øvrig Del II for ytterligere fotodokumentasjon av skader på tilretteleggingstiltakene.



Figur 8: Til venstre: skuddskade på skilt i Selvika. I midten: merker etter haglskudd på søppelboks i Selvika. Til høyre: fotefarmerket mangler på vegviserstolpe i Selvika. (foto til venstre: Alma Thuestad. Foto i midten og til høyre: Elin Rose Myrvoll 2007).



Figur 9: Fotefarstien i Selvika er stedvis merket med løse steiner i lyngen. (foto: Elin Rose Myrvoll 2007).

## Kulturminner og kulturmiljø

Det ble gjennomført en systematisk kartlegging av kulturminneområdene som grunnlag for tilstandsvurderingen. Dokumentasjonen gir et detaljert bilde av lokalitetenes tilstand per august 2007.

Kartleggingen viste at kulturminneverdier på begge de tilrettelagte lokalitetene var påvirket av tilretteleggingstiltak og bruk av området. Alle de 25 tilrettelagte kulturminnene i Kirkegårdsbukta var skadet eller hadde slitasje. 16 av kulturminnene hadde skader. I Selvika var 39 av 84 kulturminner skadet. 12 kulturminner hadde bare slitasje og 33 var intakte. Se for øvrig figurene 10, 16 og 17.

	Antall kulturminner som har skade eller <u>både</u> skade og slitasje	Antall kulturminner som har slitasje uten å være skadet	Antall intakte kulturminner	Sum
Kirkegårdsbukta	16	9	0	25
Selvika	39	12	33	84
Sum	55	21	33	109

**Figur 10: Samlet oversikt over kulturminnenes tilstand i henhold til tilstandskategoriene skade og slitasje, slitasje (uten skade) og intakt. Tallene angir antall kulturminner.**

Stier var hovedårsaken til skade og slitasje, jf. figur 11. Noen av stiene kan relateres til ferdsel til de tilrettelagte kulturminnene. Andre stier syntes å være eldre. De kan skyldes reintråkk. Det er videre mulig at noen av de eldre reintråkkene er benyttet av de besøkende. I Kirkegårdsbukta ble det dokumentert et nettverk av stier i skråningene på nord og sørsiden av det tilrettelagte området, jf. figur 12. Flere av disse stiene kan opprinnelig ha vært reintråkk som senere også er tatt i bruk av de besøkende, enten for å gå en snarveg utenom plankestien til fjæra eller for å krysse området i nordøst på veg til tursti og turbok, jf. figur 13. Stiene som går i retning av sistnevnte har ført til hard slitasje og skader på hellegrøpene (kulturminne 8-11).

	Skadeårsak						Slitasje-årsak	Søppel	Annet
	Sti	Riksveg	Fotefarskilt og vegviserstolper	Plankesti	Masseuttak	Grop	Sti/ferdsel		
Kulturminner i Kirkegårdsbukta	10		1	2	3		14	1	
Kulturminner i Selvika	33	3	8	0	0	1	15	0	2
Sum	43	3	9	2	3	1	29	1	2

**Figur 11: Kategorisering av skader og slitasje på kulturminnene i Selvika og i Kirkegårdsbukta. Tallene angir antall kulturminner.**





**Figur 12:** Kirkegårdsbukt; område med hellegroper og tufter sør for plankestien. Gamle reintråkk er gjenbrukt av publikum (foto: Elin Rose Myrvoll 2007).



**Figur 13:** Kirkegårdsbukt; område nord for plankestien. Her finnes flere eksempler på dype stier i lyngmark fra sjøen og opp mot fjellet (foto: Elin Rose Myrvoll 2007).

I Selvika fantes også flere markante stier. Merkingen av fotefarstien i Selvika var bare delvis gjennomført. På sørvestsiden av bukta var stien merket med løse steiner i lyngen. Det var tydelig der steinene var lagt ut, at publikum i varierende grad hadde fulgt merket sti. Enkelte steder der fotefarstien lå med en viss avstand til kulturminnene hadde publikum valgt seg andre traseer. Noen av disse traseene syntes opprinnelig å ha vært eldre reintråkk.

Et forhold som kan bemerkes, er at selve fotefarstien har medført skade og slitasje på kulturminnene i Selvika. Den berører kulturminnene særlig sørvest i området. I Kirkegårdsbukta berører plankestien sikringssonen til både kulturminne 1 og 2.

De befarte kulturminneområdene hadde flere typer vegetasjonsdekke. Begge steder er treløse, og lyng, særlig krekling, er dominerende overflatevegetasjonen. I tillegg finnes partier som domineres av gressarter. I Selvika fantes gressbevokste områder nord for riksvegen. I Kirkegårdsbukta var plankestien hovedsakelig omgitt av gressmark. Denne syntes solid i områdets vestre del ved fellesgammetufta (kulturminne 1) og mangeromstufta (kulturminne 2). I dette området var det likevel tydelige slitasje- og tråkkeflater i gresstorva ved siden av plankestien og på vollene til de nevnte tuftene. I det østre området i Kirkegårdsbukta var gresstorva bare et tynt dekke over skjellsand. Her kunne en se eksempler på vegetasjonsløse parter inntil plankestien. Disse blottlagt partiene med skjellsand syntes svært utsatt for erosjon. En lignende observasjon ble gjort i den steinmerkete stien til skiltet ved nausttuftene. Vegetasjonen i stien var slitt vekk og skjellsanden blottlagt. På bakgrunn av nevnte observasjoner kan en hevde at plankestien har vært et nødvendig tiltak for å hindre slitasje. På sikt må det kanskje vurderes å også dekke stien til nausttuftene med tredekke.

Skiltet ved nausttuftene (kulturminne 4 og 5) i det nordlige området i Kirkegårdsbukta hadde tidligere stått i kulturminne 3, og hadde følgelig ført til skade. Den steinsatte stien til skiltet var ikke blitt justert i henhold til skiltets nye plassering. Likeledes var tre av fire skilt i Selvika plassert i konflikt med kulturminner (eller deres sikringssone). Når det gjelder vegviserstolpene i Selvika, var fire plassert i konflikt med kulturminnene.

I Kirkegårdsbukta var tre kulturminner berørt av eldre masseuttak forut for tilretteleggingen. I Selvika var sikringssonen til tre kulturminner (kulturminne 1, 4 og 78) skadet av riksvegen som ble bygget på 1980-tallet.

Vi observerte at det særlig var fjærområdet som var populært å bruke til rast og bålkos. I Kirkegårdsbukta var det som nevnt, bygget en rasteplass med to oppmurte ildsteder i fjæresonen. I tillegg fant vi til sammen 13 *uoffisielle* ildsteder som publikum hadde anlagt i umiddelbar nærhet av sjøen (figur 16). Fem andre ildsteder ble også funnet i det tilrettelagte området. Den samme tendensen kunne observeres i Selvika. Nede ved nausttuftene ved sjøen fantes fire ildsteder av nyere dato (figur 17).

Skade og slitasjeårsaker på de enkelte kulturminnene i Kirkegårdsbukta og Selvika framgår av figur 14 og 15. Se for øvrig Del II for ytterligere fotodokumentasjon av skader på tilretteleggingstiltak og kulturminner.

Kulturminne	Tilstand		Skadeårsak				Slitasje	Søppel
	Skadet	Slitasje	Sti	Fotefarskilt	Plankesti	Massetak	Sti	
1	x				x		x	
2	x				x		x	
3	x			x			x	
4		x					x	
5		x					x	
6		x					x	x
7		x					x	
8	x		x					
9	x		x					
10	x		x					
11	x					x	x	
12		x					x	
13		x					x	
14		x					x	
15	x					x	x	
16	x					x	x	
17		x					x	
18	x		x					
19	x		x					
20	x		x					
21	x		x					
22	x		x					
23	x		x					
24	x		x					
25		x						
<b>Sum</b>	16 kultur- minner	9 kultur- minner	10 kultur- minner	1 kultur- minne	2 kultur- minner	3 kultur- minner	14 kultur- minner	1 kultur- minne

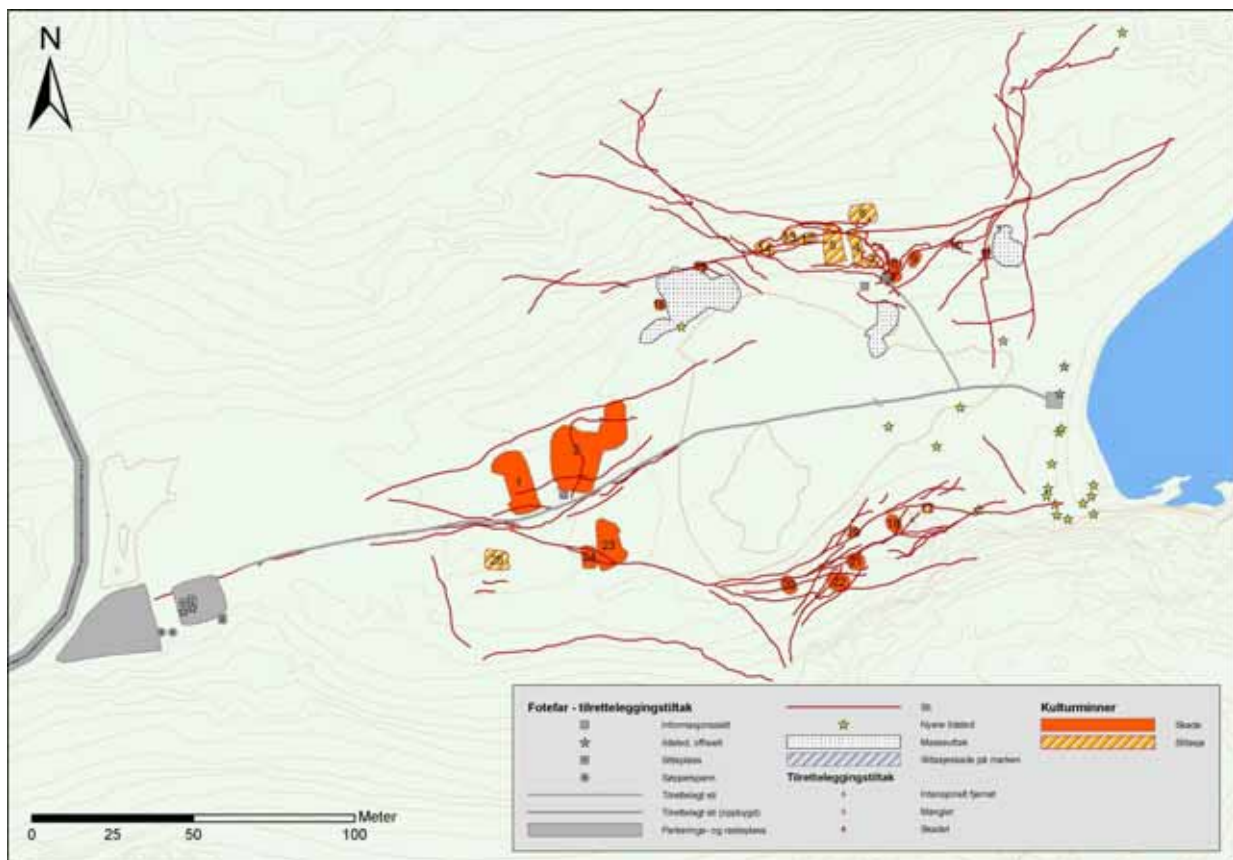
Figur 14: Kirkegårdsbukt - kartlegging av skader og slitasje.



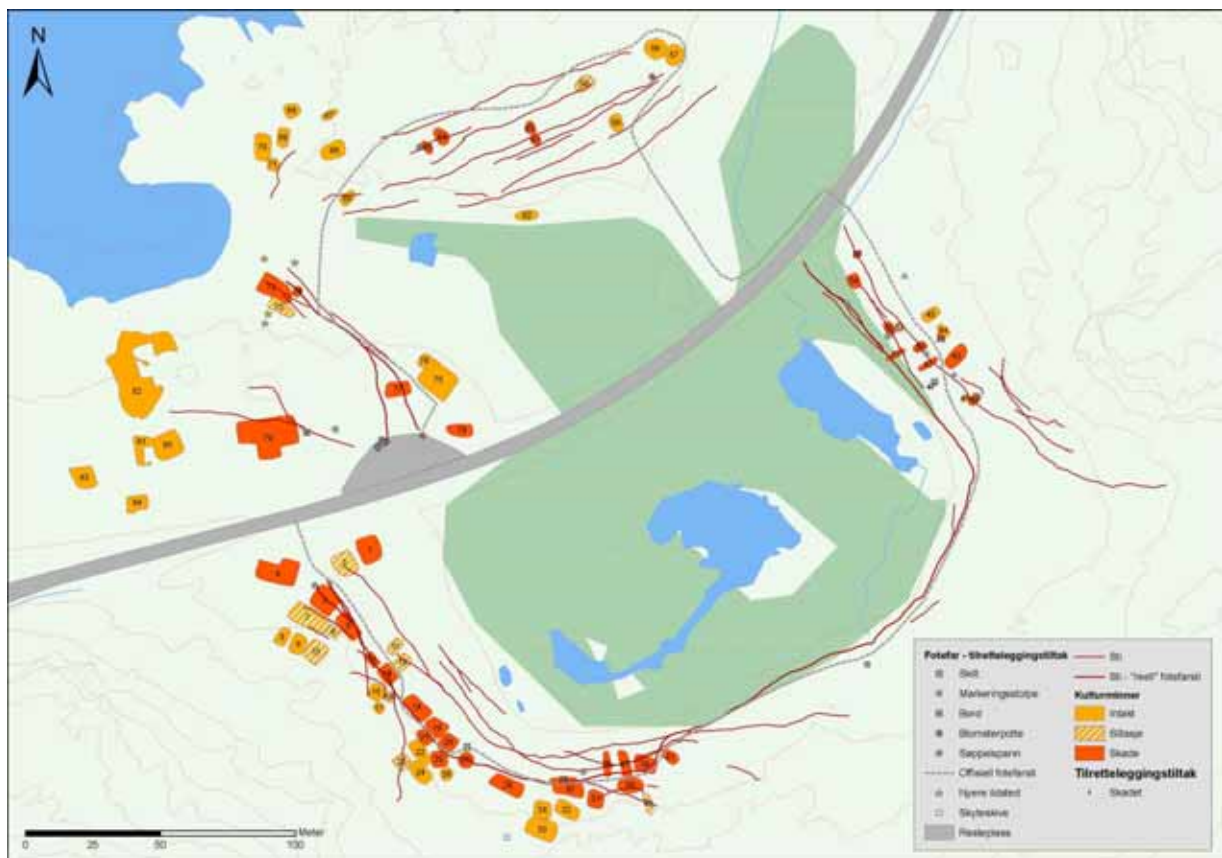
Kultur- minne	Tilstand		Skadeårsak				Slitasje Sti	Søppel	Annet Røys med stimerke- steiner
	Skadet	Slitasje	Sti	Riksveg	Fotefarskilt / vegviserstolpe	Grop			
1	x			x					
2		x					x		
3	x				x		x		
4	x			x					
5	x		x						
6		x					x		
7		x					x		
8									
9									
10		x					x		
11		x					x		
12		x					x		
13	x		x						
14	x		x						
15									
16		x					x		
17									
18	x		x						
19	x		x						
20	x		x						
21	x		x						
22									
23		x					x		
24									
25	x		x						
26									
27	x		x						
28	x		x						
29	x		x						
30	x		x		x				
31	x		x		x				
32									
33									
34									
35									
36	x		x						
37	x		x						
38	x		x						
39	x		x						
40		x					x		
41	x		x						
42	x		x		x				
43	x		x						
44									
45									
46	x		x						
47						x			

48							X		X
49	x		x						x
50	x		x						
51	x		x						
52	x		x		x				
53		x					x		
54	x		x						
55	x		x						
56									
57									
58		x					x		
59									
60	x		x						
61	x		x						
62									
63	x				x		x		
64	x		x		x				
65									
66									
67									
68									
69									
70									
71									
72	x		x						
73		x					x		
74	x		x						
75									
76									
77	x		x						
78	x			x					
79	x				x				
80									
81									
82									
83									
84									
<b>Sum</b>	39 kulturminner	12 kulturminner	33 kulturminner	3 kulturminner	8 kulturminner	1 kulturminne	15 kulturminner	0 kulturminner	2 kulturminner

Figur 15: Selvika – kartlegging av skade og slitasje.



Figur 16: Tilrettelagte kulturminner i Kirkegårdsbukta, Hammerfest kommune. Kart ved Alma E. Thuestad.



Figur 17 Tilrettelegte kulturminner i Kirkegårdsbukta, Hammerfest kommune. Kart ved Alma E. Thuestad.

## Sårbarhet

Torvmark med lyng (krekling) kan i utgangspunktet synes som robust, i forhold til tråkk og slitasje. Observasjoner i Kirkegårdsbukta og i Selvika viste at lyngmark med krekling var lite motstandsdyktig mot slitasje. Det var helt tydelig at lyngen lett visnet og døde hvis den ble utsatt for tråkk. Stiene i lyngmark var derfor i overveiende grad vegetasjonsløse. Et annet forhold som kan nevnes, er at torvunderlaget som kreklingen vokste i lett smuldret opp og eroderte i stiflatene. En kunne derfor finne flere eksempler på at stiene var blitt til furer og søkk i torvunderlaget. Kulturminnene i søndre (nr. 18-24) og nordøstre del (nr. 8-11) av Kirkegårdsbukta, samt i Selvikas søndre (særlig nr. 18-21, 25, 27-30, 36-39 og 41) og nordøstre del (særlig nr. 42-43, 50-52 og 55) var særlig utsatt for denne typen skade. Torvmark med lyng må på bakgrunn av disse observasjonene, vurderes som svært sårbar i forhold til tråkk. Tilrettelegging av kulturminner med denne type overflate bør derfor vurderes særlig nøye, før de eventuelt gjennomføres. En måte å kompensere for sårbarheten til slike flater, kan være å anlegge plankestier eller andre fysiske innretninger som hindrer slitasje på vegetasjon og erosjon.

Selv om et område tilrettelegges med tydelige merkete stier og eventuelt plankestier, er det ingen selvfølge at publikum velger å bruke disse framfor andre ferdselsveier i området. Når tilretteleggingstiltakene planlegges, må en forsøke å anlegge stiene slik at publikum oppfatter dem som formålstjenelige i forhold til å oppleve kulturminnene. Her må en avveie avstanden mellom stien og kulturminnene. Publikum vil naturlig trekke til de stedene hvor de har best overblikk over et kulturminne. Hvis en tilrettelagt sti ikke sammenfaller med dette, vil det være langt vanskeligere å styre ferdselen. Publikum vil i stedet trekke bort fra tilrettelagte og anbefalte traseer. Både i Selvika og i Kirkegårdsbukta så vi eksempler på at publikum hadde fulgt andre traseer enn de som var merket, jf. figur 16 -19.



**Figur 18: Fotefarsti merket med stein sees til venstre i bildet, umerket sti til høyre i bildet (foto: Elin Rose Myrvoll 2007).**





**Figur 19: Utenfor plankestien – slitasjeflater på mangeromstufta (kulturminne 2) i Kirkegårdsbukta (foto: Elin Rose Myrvoll 2007).**

Som vi har bemerket over, ser det også ut til at eldre reintråkk i de tilrettelagte områdene var gjenbrukt av mennesker. Det kan derfor synes fornuftig å undersøke om området som skal tilrettelegges, inneholder eksisterende stier/tråkk som kan framstå som alternativer eller *konkurrenter* til tilrettelagte stier. Videre må området vurderes i forhold til flere typer bruk. Intervjuundersøkelsene viste at de stedene som var mest brukt, spilte en rolle i friluftssammenheng som turområde, til familieutflykter etc. For mange vil et besøk i et tilrettelagt kulturminneområde ikke være relatert til kulturminnene, men til friluftsopplevelser. Dette kan for eksempel gjelde lokalbefolkningen. Etter at de har gjort seg kjent med de tilrettelagte kulturminnene, vil en eventuell fortsatt bruk av området være knyttet til området som friluft- og rekreasjonsområde. Kulturminnene vil være en kvalitet i landskapet, men er ikke årsaken til at de samme lokale brukerne oppsøker stedet igjen og igjen. Før en tilrettelegging finner sted er det derfor viktig å vurdere hvordan denne typen ferdsel vil arte seg både i forhold til besøksfrekvens og prefererte trasevalg. En tilrettelagt sti som er anlagt med tanke på å formidle kulturminneverdier, sammenfaller ikke nødvendigvis med annen bruk av området. Publikum vil trolig velge det de oppfatter som en naturlig atkomsttrase for å komme seg til for eksempel sjøen. Hvis en tilrettelagt sti ikke samsvarer med deres behov og ønsker, vil det by på utfordringer å forhindre dette. En mulighet kan være å etablere egne stier som tar høyde for publikums ønsker om gode atkomstveger til rasteplasser ved sjøen, til utsiktsplasser eller andre attraktive steder i nærområdet til tilrettelagte kulturminner. I tillegg til å vurdere bruken av området og tilpasse traseene i forhold til denne, må en også vurdere hvor vidt slitelatlene i traseene skal dekkes med plankestier eller annet. Plankestier og annet dekke er særlig aktuelt når steder skal gjøres tilgjengelig for funksjonshemmete brukere. Videre kan dette være egnet til å beskytte kulturminner mot slitasje. Som nevnt over, er lyng lite slitesterkt, mens gressmark tåler mer tråkk før vegetasjonen slites vekk. Slik sett kan plankestier være særlig aktuelt til tilrettelegging av kulturminner i lyngmark. Et annet virkemiddel kan være å sette opp fysiske stengsler som rekkverk, for å styre ferdselen i områder som vurderes som særlig sårbare. Dette har vært gjort med hell både i

tilretteleggingen av helleristninger ved Alta Museum og innenfor Ceavccagead̥ge/Mortensnes kulturminneområde i Unjárgga gieldda/Nesseby kommune.

Sist, men ikke minst må publikum informeres om kulturminnenes sårbarhet og hvilke traseer som anbefales, eventuelt påbys.

## Tilstandskartlegging og overvåking av tilrettelagte kulturminner

De fleste vil være prinsipielt enige i at tilrettelagte kulturminner bør følges opp i ettertid. Som det går fram av intervjuundersøkelsen i de ti kommunene, kan den videre oppfølgingen (til tross for foreliggende skjøttsplaner) imidlertid by på utfordringer av praktisk art. En forutsetning synes å være at ansvaret for oppfølgingen må ha en klar adresse, og videre at oppgavene er nedfelt i faste rutiner eller en plan. Sistnevnte kan være en vedlikeholds- og skjøttsplan. Intervjuene viste at selv mindre vedlikeholdsarbeid kunne være vanskelig å gjennomføre i kommunene. Gjennomføringen av oppgavene syntes å avhenge av personer som hadde et engasjement for at kulturminnene ble fulgt opp og holdt i stand. Begrensede ressurser, utskifting av personell var faktorer som virket inn på hvordan fotefarstedene ble fulgt opp med hensyn til vedlikehold. Det kan tenkes at vedlikeholdet hadde hatt høyere prioritet i kommunene hvis fotefarstedene hadde spilt en større rolle i forhold til reiseliv eller annen næringsvirksomhet. På den annen side; - fotefarstedene vil heller aldri kunne spille en rolle i næringsvirksomhet hvis de ikke vedlikeholdes og følges opp.

Vår tilstands- og skadkartlegging viste at svært mange av de tilrettelagte kulturminnene hadde skader og slitasje. Et interessant funn i denne sammenhengen, var at ingen av de spurte i Hammerfest og Måsøy kommune gav uttrykk for at de kjente til slitasje og skader på kulturminnene som følge av tilretteleggingen. De kunne heller ikke berette om skader på kulturminnene før tilretteleggingen fant sted. Masseuttakene i Kirkegårdsbukta var en erkjent skade i området, men ble ikke oppfattet å ha ført til direkte skade på kulturminnene. Tilstandskartleggingen viste imidlertid at tre hellegroper og deres sikringssone var direkte berørt av de nevnte masseuttakene. Stiene som hadde erodert ned i markoverflata ble heller ikke nevnt. Dette kan bety at skadevurdering av automatisk fredete kulturminner ikke er en selvfølgelig kunnskap og erfaring. Det fordrer blant annet at en kan kategorisere/typebestemme, lokalisere og avgrense kulturminner på markoverflata. Videre fordrer det en generell kjennskap til kulturminneloven, for eksempel § 3 *Forbud mot inngrep i automatisk fredete kulturminner*, § 4 *Automatisk fredete kulturminner* og § 6 *Sikringssone*. Dette betyr at tilrettelagte kulturminner ideelt sett bør følges opp av personell som har tilstrekkelig kunnskap om feltet. Denne type kunnskap finnes blant annet hos de regionale kulturminnemyndighetene. Den kan også finnes lokalt for eksempel hos fagpersonell ved museer eller lignende.

Oppfølging og overvåkingen av tilrettelagte kulturminner bør, etter vår mening, følge en metodikk som gjør det mulig å jmføre eventuelle endringer i tilstanden (skader, slitasje etc.) med en *før-situasjon*. Dette innebærer at tilstanden til kulturminnene kartlegges digitalt, dokumenteres med foto og skriftlig beskrivelse før tilretteleggingen. Dette vil gi et detaljert grunnlag for oppfølgende vurdering av slitasje og skader. Før kartleggingen kan starte må imidlertid begrep som *skade* og *slitasje* defineres. Dette for å sikre en enhetlig forståelse av begrepene. Vi vil også understreke viktigheten av å bruke visuelle framstillinger som fotos og digitale kart både i tilstandskartleggingen av før-situasjonen og i den etterfølgende overvåkingen. Om kompetansen er til stede, kan det framstilles ulike temakart. Kartene kan gjøres interaktive med linker til fotos av de enkelte kulturminnene, de ulike tilretteleggingstiltakene, sårbare partier etc. Vi mener at en slik dokumentasjonsform kan bidra til en ens forståelse av før-situasjonen og den etterfølgende tilstandsutviklingen.

Visuelle framstillinger er dessuten enkle å sette seg inn i, noe som er et viktig poeng med tanke på at overvåkingen skal foregå over år og med skiftende personell.

Tilstandskartleggingen bør inneholde en vurdering av hvilke områder eller kulturminner som synes å være mest sårbare for slitasje, ferdsel etc. Dette kan framstilles ved hjelp av digitale kart. En slik kartlegging og vurdering av sårbarhet vil også være et viktig redskap i selve arbeidet med tilrettelegging av kulturminnene. Det kan benyttes som grunnlag for valg av utforming på ferdselstraseer og andre planlagte tiltak i kulturminneområdet. Behovet for en slik dokumentasjon av før-situasjonen var også tydelig da vi kartla tilstanden til kulturminnene i Kirkegårdsbukta og Selvika. Det var særlig reintråkk og stier som var vanskelig å vurdere i forhold til før-situasjonen. Hvis dokumentasjon hadde foreligget, kunne en for eksempel ha vurdert dybden på enkelte stier i forhold til tidligere observasjoner. En tilstandskartlegging vil imidlertid, uansett når den gjennomføres, kunne være utgangspunkt for en videre og systematisk oppfølging av tilrettelagte kulturminner. Den vil også være et utgangspunkt for å utarbeide plan eller rutinebeskrivelser for hvor ofte kulturminnene skal vurderes. Her kan en tenke seg at det som ledd i oppfølgingen foretas enklere punktsjekker på utvalgte kulturminner og skilt etc. Dette kan skje for eksempel hvert andre eller hvert femte år. Hyppigheten vil avhenge av sårbarheten til kulturminnene samt hvor utsatt installasjonene er for vær og vind. Punktsjekkene kan bestå av fotodokumentasjon av kulturminner og skilt samt måling av dybde på slitasjeflater. En fordel med denne typen oppfølging er at selv om tilstandsvurdering bør gjennomføres av fagpersonale, fordrer oppfølgende virksomhet i form av punktsjekk ikke nødvendigvis kulturminnefaglig kompetanse. Her kan en tenke seg at kommunene selv har ansvaret for å dokumentere tilstand etter de rutinebeskrivelser som kulturminnemyndighetene foreslår. Gjennomføringen av punktsjekkene kan gjøres i forbindelse med annet vedlikehold som slått etc. Fotodokumentasjonen kan dernest sendes kulturminnemyndighetene for vurdering. En mer omfattende kartlegging kan gjentas av kulturminnemyndighetene hvis det er behov for det. Vårt poeng er at denne type oppfølging kan gi kulturminnemyndighetene en pekepinn om tilstanden på tilrettelagte kulturminner over tid. Den gir også muligheter til å respondere på uforutsette endringer i kulturminnenes tilstand. I noen tilfeller kan det være tilstrekkelig å gjennomføre mindre tiltak undervegs som å justere stier for å styre ferdselen utenom utsatte kulturminner. I andre tilfeller kan det være aktuelt å vurdere å avvikle tilretteleggingen på bakgrunn av oppstått slitasje og skade. Når det gjelder tilrettelagte helleristninger, finnes det eksempler på at tilretteleggingen har blitt avvirket og helleristningene tildekket. Dette har blant annet skjedd på fotefarstedet i Balsfjord kommune. Selv om alle automatisk fredete kulturminner har samme status i henhold til kulturminneloven, kan det se ut til at enkelte kulturminnetyper som bergkunst, i større grad følges opp av kulturminnemyndighetene. Bergkunsten har dessuten blitt fulgt opp gjennom prosjekter som Bergkunstprosjektet og andre faglige nettverk som har arbeidet spesielt med bevaring og sikring av bergkunst. Det har ikke vært en tilsvarende interesse for oppfølging av mer ordinære og tallrike kulturminner som for eksempel tufter. Vårt forslag til overvåking og oppfølging av tilrettelagte kulturminner kan sees i lys av dette. Metoden vil dessuten være robust i forhold til utskiftninger på personellsiden både i kommunene og hos de regionale kulturminnemyndighetene.

## Forslag til metode - grunnelementer

Som en oppsummering av forslagene over vil vi foreslå følgende elementer i en metode for kartlegging og overvåking av tilrettelagte kulturminner:

- **Definere innhold i begrepene skade og slitasje.** Dette bør gjøres i forbindelse med første gangs tilstandskartlegging slik at det ved videre oppfølging er klart hva som ligger i begrepene. Utfører: Regionale kulturminnemyndigheter eller delegert til andre med kulturminnefaglig kompetanse.



- **Digital kartlegging og fotodokumentasjon av kulturminnernes og kulturminneområdets tilstand.** Dette bør ideelt sett skje før tilretteleggingen finner sted og danne et utgangspunkt for planlegging av tilretteleggingen. Tilstandskartleggingen vil framskaffe grunnlagsdata som den videre oppfølgingen og overvåkingen av kulturminnene kan relateres til. For denne type digital kartlegging anbefales stor grad av nøyaktighet med hensyn til innmåling. Videre anbefales det at innsamlete data gis en visuell framstilling i form av digitale temakart. Sammen med fotodokumentasjon vil dette gi et detaljert tilstandsbilde for kulturminner og kulturminneområde. Utfører: Regionale kulturminnemyndigheter eller delegert til andre med kulturminnefaglig kompetanse.
- **Utarbeide rutinebeskrivelse for videre oppfølging.** Dette skjer på bakgrunn av den forutgående tilstandskartleggingen. Rutinebeskrivelsen bør utformes som en punktsjekk og inneholde en liste over hvilke kulturminner som skal følges opp samt hvor ofte dette skal skje. Undersøkelsen bør basere seg på fotodokumentasjon samt enkle mål av eksempelvis dybde og bredde på slitelater på stier. Utfører: regionale kulturminnemyndigheter eller delegert til andre med kulturminnefaglig kompetanse.
- **Overvåking i henhold til foreliggende rutinebeskrivelser og tidsplan.** Dokumentasjonen oversendes regionale kulturminnemyndigheter. Utfører: Kommunen eller andre i samarbeid med regionale kulturminnemyndigheter.
- **Vurdering av tilstandsstatus (i henhold til fastsatt tidsplan).** Vurderingen gjøres med utgangspunkt i data fra siste tilstandsdokumentasjon (eksempelvis punktsjekk) som sammenholdes med data fra tidligere tilstandsdokumentasjon. Herunder kommer også en vurdering om kulturminnene fortsatt kan inngå i et tilrettelagt område, eller om det er behov for sikringstiltak eventuelt avvikling av tilretteleggingen. Utfører: Regionale kulturminnemyndigheter eller delegert til andre med kulturminnefaglig kompetanse.

## Konklusjon

Vår konklusjon etter å ha gjennomført tilstandskartlegging på to fotefarsteder samt foretatt intervjuer i ti kommuner, er at det er behov for en overvåking av kulturminneområder som er tilrettelagt for publikum. Dette bekreftes også gjennom andre studier. Fotefarstedene som inngikk i vår studie, har i dag ingen enhetlig oppfølging. Tilstandskartleggingen viste at 16 av 25 kulturminner var skadet i Kirkegårdsbukt, og de øvrige 9 hadde slitasje. I Selvika hadde 39 av 109 kulturminner skader, og 12 hadde slitasje. Den hyppigste skadeårsaken var stier som hadde erodert ned i markoverflaten.

Det synes å være et behov for at overvåking av tilrettelagte kulturminner knyttes opp til en metode som er grunnet i løpende dokumentasjon og overvåking. For å kunne følge tilstandsutviklingen til et tilrettelagt kulturminneområde, bør det gjennomføres en tilstandskartlegging i forbindelse med tilretteleggingsarbeidet. En slik tilstandskartlegging av *før-situasjonen* vil danne et utgangspunkt for arbeidet med å planlegge tilretteleggingen. Den vil også danne et sammenligningsgrunnlag for løpende vurderinger av kulturminnernes tilstandsutvikling i framtiden.

Når en tilstandskartlegging er gjennomført, er det mulig å utforme en videre overvåkingsplan for et kulturminneområde. Overvåkingsplanen kan inneholde en detaljert beskrivelse/retningslinjer for gjennomføring av en *punktsjekk*. Denne punktsjekken kan være knyttet til utvalgte flater og kulturminner i det tilrettelagte området, og arbeidet kan gjennomføres av personell som ikke nødvendigvis har kulturminnefaglig bakgrunn.

Innsamlete data oversendes deretter kulturminnemyndighetene for vurdering. Den foreslåtte metoden vil være robust i forhold til utskiftninger på personellsiden både i kommunene og hos de regionale kulturminnemyndighetene. Metoden kan også tilpasses overvåking og oppfølging av kulturmiljøer som ikke er tilrettelagt, men som av ulike årsaker trenger særskilt oppfølging.

## Kilder

### Litteratur

- Andreassen, R. L. 1996. *En boplass ved havet*. Fotefarhefte for Måsøy kommune.
- Bjerck, H. B. 1995. *Menneskene i kollmørket*. Fotefarhefte for Moskenes kommune.
- Bratrein, H. D. 1996. *Gåtefulle Forsøl. Kulturminnene i Kirkegårdsbukt*. Fotefarhefte for Hammerfest kommune.
- Brun, T. A. 1993. *Sagaøya i det norrøne grenselandet*. Fotefarhefte for Bjarkøy kommune.
- Grepstad, O. og K. M. Thorheim 2003: *Fotefar mot nord. En kulturhistorisk reise i Nord-Norge og Namdalen*. Press Oslo.
- Hauge, T. 1997. *Med reinhjorden fra Karesuando til Lyngen. Sommerboplassen på Eidebakken*. Fotefarhefte for Lyngen kommune.
- Herje, T. 1997. *Et ringformet tunanlegg: Værem, Grong kommune*. Fotefarhefte for Grong kommune.
- Holm, I. 1996. *Elgjegere fra jernalderen*. Fotefarhefte for Grane kommune.
- Johnson, T. 1996. *Evige uttrykk*. Fotefarhefte for Vevlestad kommune.
- Lund, B. 2004: *Formidling og kulturminnevern. En studie av fire prosjekter i Andøy*. Masteravhandling i Arkeologi. Universitetet i Tromsø.
- Myrvoll, M. 1995. *Markesamisk gårdstun. Gállogjedde i Evenes*. Fotefarhefte for Evenes kommune.
- Svestad, A. 1995. *I fangstfolk og fiskeres fotefar*. Fotefarhefte for Berg kommune.
- Sæther, J. T. 2004. *På sporet av de nordnorske fotefar. En studie av kulturminneprosjektet Fotefar mot nord*. Hovedfagsoppgave i arkeologi. Universitetet i Tromsø. Januar 2004.

### Annet

- Brosjyren *Fotefar mot nord. Veiviser til kulturminner i Nord-Norge og Namdalen gjennom 10.000 år*. Utgitt av Landsdelsutvalget. Mai 1993.
- Skjøtselsplan Selvika, Finnmark fylke. Finnmark fylkeskommune. 2005.
- Skjøtselsplan Kirkegårdsbukt, Finnmark fylke. Finnmark fylkeskommune. 2003.
- Statistisk sentralbyrå: <http://www.ssb.no/folkemengde/tab-2008-03-13-21.html>

## DEL II

## Figurer Del II

Figur 1: Tilstandskart over kulturminner i Kirkegårdsbukta. Kart ved Alma E. Thuestad. ....	41
Figur 2: Kulturminne 1. Slitasje (sti) på tuft samt skade pga plankesti. ....	42
Figur 3: Kulturminne 1. Slitasje (sti) på tuft. ....	42
Figur 4: Kulturminne 2. Oversiktsbilde. ....	43
Figur 5: Kulturminne 2. Jamfør utsnitt A, B, C, D i figur 5-8. ....	43
Figur 6: Kulturminne 2, utsnitt A. Slitasje (sti). Skiltet mangler. ....	44
Figur 7: Kulturminne 2, utsnitt B. Slitasje (sti) på veggvoll. ....	44
Figur 8: Kulturminne 2, utsnitt C. Slitasje (sti) og skade pga plankesti. ....	45
Figur 9: Kulturminne 2, utsnitt D. Slitasje (sti). ....	45
Figur 10: Kulturminne 3. Skade; tidligere var fotefarskilt plassert i tufta. Slitasje pga sti. ....	46
Figur 11: Kulturminne 3. Skade; tidligere var fotefarskilt plassert i tufta. Slitasje pga sti. ....	46
Figur 12: Kulturminne 4. Slitasje (sti) i forkant av nausttufta. ....	47
Figur 13: Kulturminne 4. Slitasje (sti) i forkant av nausttufta. ....	47
Figur 14: Kulturminne 4. Slitasje (stier) i bakkant av nausttufta. ....	48
Figur 15: Kulturminne 5. Slitasje (sti) i forkant av nausttuft. ....	49
Figur 16: Kulturminne 5. Slitasje (sti) i bakkant av nausttuft. ....	49
Figur 17: Kulturminne 6. Slitasje (sti) i sikringssone. ....	50
Figur 18: Kulturminne 6. Slitasje. ....	50
Figur 19: Kulturminne 6. Oversikt. ....	51
Figur 20: Kulturminne 7 (til høyre) og 8 (til venstre). Slitasje (sti) på hellegroper. ....	51
Figur 21: Kulturminne 8. Skade (sti) på hellegrop. ....	52
Figur 22: Kulturminne 9. Skade (sti) på hellegrop. ....	52
Figur 23: Kulturminne 9. Skade (sti) på hellegrop. ....	53
Figur 24: Kulturminne 10. Skade (sti) over sikringssone til hellegrop. ....	53
Figur 25: Kulturminne 10. ....	54
Figur 26: Kulturminne 11. Slitasje (sti) på hellegrop. ....	54
Figur 27: Kulturminne 11. Skade (masseuttak) på hellegropas sikringssone. ....	55
Figur 28: Kulturminne 12. Slitasje (sti) på tuft. ....	55
Figur 29: Kulturminne 13. Slitasje på tuft. ....	56
Figur 30: Kulturminne 14. Slitasje (sti) på tuft. ....	56
Figur 31: Kulturminne 15. Slitasje (sti) og skade (masseuttak) på hellegrop. ....	57
Figur 32: Kulturminne 15. 2001: Slitasje (sti) og skade (masseuttak) på hellegrop- (foto: Bjørnar Olsen 2001). ....	57
Figur 33: kulturminne 16. Skade (masseuttak) på hellegrop. ....	58
Figur 34: Kulturminne 17. Slitasje (sti) på hellegrop. ....	58
Figur 35: Kulturminne 17. Slitasje (sti) på hellegrop. ....	59
Figur 36: Kulturminne 18. Skade (sti) på hellegrop. ....	59
Figur 37: Kulturminne 18. Skade (sti) på hellegrop. ....	60
Figur 38: Kulturminne 19. Skade (sti) på hellegrop. ....	60
Figur 39: Kulturminne 19. Skade (sti) på hellegrop. ....	61
Figur 40: Kulturminne 19. Skade (sti) på hellegrop. ....	61
Figur 41: Kulturminne 20. Skade (sti) på hellegrop. ....	62
Figur 42: Kulturminne 20. Skade (sti) på hellegrop. ....	62
Figur 43: Kulturminne 21. Skade (sti) på tuft. ....	63
Figur 44: Kulturminne 21. Skade (sti) på tuft. ....	63
Figur 45: Kulturminne 22: Skade (sti) på tuft. ....	64
Figur 46: Kulturminne 23. Skade (sti) på tuft. ....	64
Figur 47: Kulturminne 23. Skade (sti) på tuft. ....	65
Figur 48: Kulturminne 24. Slitasje (sti) på tuft. ....	65
Figur 49: Kulturminne 24. Skade (sti) på tuft. ....	66
Figur 50: Kulturminne 25. Slitasje på tuft. Gammel sti er i ferd med å revegetere. ....	66
Figur 51: Kulturminne 25. ....	67

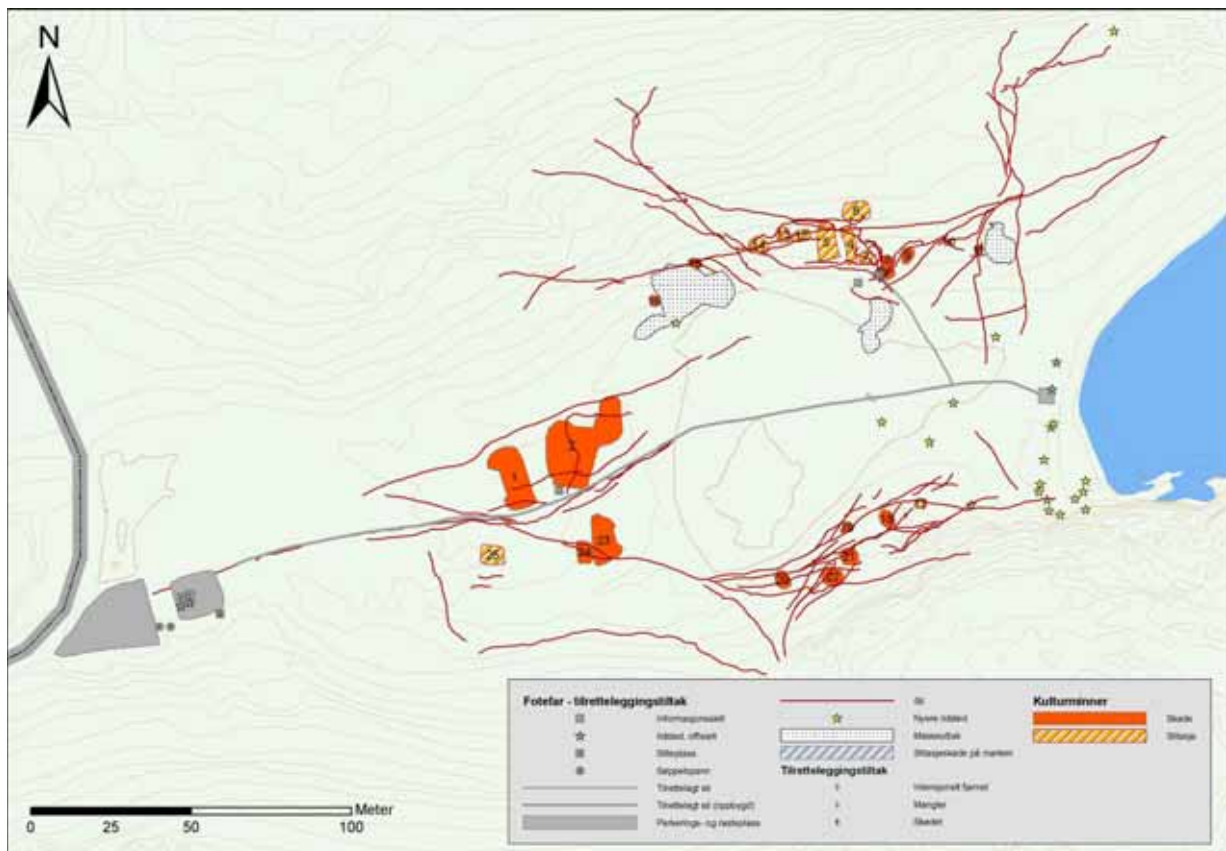
Figur 52: Ny teltring.....	68
Figur 53: Område med nye ildsteder ved enden av plankestien.....	68
Figur 54: Oversikt kulturminne 17-22.....	69
Figur 55: Oversikt kulturminne 12-15 (nordre del av kulturminneområdet).....	70
Figur 56: Slitasje ved skilt.....	71
Figur 57: Flyttet skilt og merket sti til tidligere skiltlokalitet.....	71
Figur 58: Sti til nordre del av kulturminneområdet. Slitasje på vegetasjon.....	72
Figur 59: Slitasje ved plankesti.....	73
Figur 60: Skade på fotefarskilt (hovedskiltet) ved starten av plankestien.....	73
Figur 61: Tilstandskart over kulturminner i Selvika, Måsøy kommune. Kart ved Alma E. Thuestad.....	75
Figur 62: Kulturminne 1. Skadet av riksveg.....	76
Figur 63: Kulturminne 2. Slitasje (sti) på veggvoll i vest.....	76
Figur 64: Kulturminne 3. Slitasje (sti) over veggvoll. Fotefar vegviserstolpe på veggvoll.....	77
Figur 65: Kulturminne 4. Sikringssonen er skadet av riksvegen.....	77
Figur 66: Kulturminne 5. Tufta er skadet (sti, eldre nedgraving).....	78
Figur 67: Kulturminne 6. Slitasje (fotefarsti) på tuft.....	78
Figur 68: Kulturminne 7. Slitasje (sti) på tuft.....	79
Figur 69: Kulturminne 8.....	79
Figur 70: Kulturminne 9.....	80
Figur 71: Kulturminne 10. Eldre skader er revegetert. Svak slitasje (sti i sikringssonen i øst).....	80
Figur 72: Oversikt, kulturminnene 1-10.....	81
Figur 73: Kulturminne 11. Slitasje (sti) krysser nausttufta.....	81
Figur 74: Kulturminne 12. Slitasje (sti) i nedre del av nausttufta.....	82
Figur 75: Kulturminne 13. Tufta er skadet av fotefarsti.....	82
Figur 76: Kulturminne 14. Tufta er skadet av stier (inklusive fotefarsti).....	83
Figur 77: Kulturminne 15.....	83
Figur 78: Kulturminne 16. Tufta er skadet av fotefarsti.....	84
Figur 79: Kulturminne 18. Tufta er skadet av fotefarsti.....	84
Figur 80: Kulturminne 19. Tufta er skadet av fotefarsti.....	85
Figur 81: Kulturminne 20. Tuft er skadet av fotefarsti.....	85
Figur 82: Kulturminne 21. Tuft er skadet av fotefarsti.....	86
Figur 83: Kulturminne 22. Intakt tuft.....	86
Figur 84: Kulturminne 23. Slitasje (sti) på tuft.....	87
Figur 85: Kulturminne 24. Intakt tuft.....	87
Figur 86: Kulturminne 25. Tufta er skadet av fotefarsti.....	88
Figur 87: Kulturminne 26. Intakt tuft.....	88
Figur 88: Kulturminne 27. Tufta er skadet av fotefarstien.....	89
Figur 89: Oversikt, kulturminnene 18-23, 25, 27.....	89
Figur 90: Kulturminne 28. Sikringssone er skadet av fotefarsti.....	90
Figur 91: Kulturminne 29. Tufta er skadet av fotefarsti.....	90
Figur 92: Kulturminne 30. Tufta er skadet av fotefarsti og fotefar vegviserstolpe.....	91
Figur 93: Kulturminne 31. sikringssonen til tufta er skadet av fotefar vegviserstolpe og fotefarsti.....	91
Figur 94: To oversiktsbilder av et område med intakte kulturminner; kulturminnene 32-34.....	92
Figur 95: Kulturminne 36 og 37. Nausttuftene er skadet av fotefarsti i overkant.....	93
Figur 96: Kulturminne 36 og 37. Nausttuftene er skadet av stier i nedre del.....	93
Figur 97: Kulturminne 38. Tufta er skadet av fotefarsti og andre stier.....	94
Figur 98: Kulturminne 39. Tufta er skadet av fotefarsti.....	94
Figur 99: Kulturminne 40. Slitasje (sti) på tuft.....	95
Figur 100: Kulturminne 41. Tufta er skadet av fotefarsti. Skaden er hovedsakelig i sikringssonen.....	95
Figur 101: Oversikt over kulturminnene 31, 36-41.....	96
Figur 102: Kulturminne 42. Tufta er skadet av sti.....	96

Figur 103: Kulturminne 42. Tufta er skadet av sti samt Fotefarskilt (i sikringssonen). .....	97
Figur 104: Kulturminne 43. Tufta er skadet av sti vest i sikringssonen.....	97
Figur 105: Kulturminne 44 og 45. Tuftene er intakt. ....	98
Figur 106: Oversikt østre Selvika. Kulturminner 42, 43, 44, 46, 47. ....	98
Figur 107: Kulturminne 47. Skadet. Grop.....	99
Figur 108: Kulturminne 48. Grop med "røys" av merkesteiner til fotefarstien. Stien krysser gropa, men har ikke forårsaket slitasje. ....	99
Figur 109: Kulturminne 49. Tufta skades av sti i sikringssonen. En "røys" med merkesteiner til stien er lagret på kanten av tufta. ....	100
Figur 110: Kulturminne 50. Tufta er skadet av sti.....	100
Figur 111: Kulturminne 51. Tufta er skadet av stier. Avslutte partier i nord og sør på kulturminnet.....	101
Figur 112: Kulturminne 52. Det er et slitt parti inne i tufta. Fotefar vegviserstolpe skader sikringssonen. Sikringssonen i vest er skadet av sti. ....	101
Figur 113: Kulturminne 53. Slitasje (sti) grunnet stier over tufta. ....	102
Figur 114: Oversikt over kulturminnene 50-53. ....	102
Figur 115: Kulturminne 54. Skade (stier) i sikringssonen til tufta.....	103
Figur 116: Kulturminne 55. Skade (sti) på tuftas voll.....	103
Figur 117: Oversiktsbilde over kulturminnene 54 og 55. ....	104
Figur 118: Kulturminne 56 og 57. Intakte tufter som ligger vegg i vegg.....	104
Figur 119: Kulturminne 58. Noe slitasje over tufta grunnet sti over veggvoll. ....	105
Figur 120: Kulturminne 59. Tuft med en gammel slitasje som er i ferd med å revegetere. ...	105
Figur 121: Kulturminne 60. Tufta er skadet av sti i sikringssonen .....	106
Figur 122: Kulturminne 61. Gropa er skadd av to parallelle stier.....	106
Figur 123: Kulturminne 62. Intakt.....	107
Figur 124: Kulturminne 63. Noe slitasje (sti) i sikringssonen til hellegropa. Sikringssonen er skadet av fotefar vegviserstolpe .....	107
Figur 125: Kulturminne 64. Fotefar vegviserstolpe skader sikringssonen til tufta. ....	108
Figur 126: Kulturminne 65. Hellegropa er intakt.....	108
Figur 127: Oversiktsbilde over kulturminnene 63-65. ....	109
Figur 128: Kulturminne 66. Intakt tuft.....	109
Figur 129: Oversiktsbilde over kulturminnene 67-71. Intakte. ....	110
Figur 130: Kulturminne 72. Nausttufta har slitasje (sti) både på veggvollen og i sikringssonen. .....	110
Figur 131: Kulturminne 73. Nausttufta har slitasje (sti) på felles voll med kulturminne 72. ...	111
Figur 132: Kulturminne 74. Gropa er skadet av sti i sikringssonen.....	111
Figur 133: Oversiktsbilde over kulturminnene 65- 73.....	112
Figur 134: Kulturminne 75. Intakt tuft.....	112
Figur 135: Kulturminne 76. Intakt tuft/grop.....	113
Figur 136: Kulturminne 77. Tufta er skadet av sti. Stien ser ut til å revegetere.....	113
Figur 137: Kulturminne 78. Tufta er skadet av riksvegen.....	114
Figur 138: Kulturminne 79. Fotefarskiltet står innen tuftas sikringssone, ellers uskadd.....	114
Figur 139: Kulturminne 79. Fotefarskiltet skader sikringssonen til tufta.....	115
Figur 140: Kulturminne 80. Tufta er uskadd. Den ligger kant i kant med kulturminne 81.....	115
Figur 141: Kulturminne 81. ....	116
Figur 142: Kulturminne 82. Kulturlag bevekst med brennesle. Intakt. ....	116
Figur 143: Kulturminne 83. Intakt tuft.....	117
Figur 144: Kulturminne 84. Intakt tuft.....	117
Figur 145: Oversiktsbilde over kulturminnene 66 -71, 77—84.....	118
Figur 146: Hovedskilt i Selvika.....	118
Figur 147: Kulehull i skilt ved kulturminne 79.....	119
Figur 148: Fotefar veiviserstolpe ved kulturminne 58 og 59.....	120
Figur 149: Fotefar vegviserstolpe ved kulturminne 65.....	121
Figur 150: Søppelboks ved rasteplass.....	122
Figur 151: Rasteplass ved hovedskiltet. ....	123

## **Tilstandsdokumentasjon av kulturminner i Kirkegårdsbukta i Hammerfest kommune**

Foto ved Elin Rose Myrvoll (2007) når annet ikke er oppgitt.





Figur 1: Tilstandskart over kulturminner i Kirkegårdsbukta.. Kart ved Alma E. Thuestad.



**Figur 2: Kulturminne 1. Slitasje (sti) på tuft samt skade pga plankesti.**



**Figur 3: Kulturminne 1. Slitasje (sti) på tuft.**





Figur 4: Kulturminne 2. Oversiktsbilde.



Figur 5: Kulturminne 2. Jamfør utsnitt A, B, C, D i figur 5-8.





**Figur 6: Kulturminne 2, utsnitt A. Slitasje (sti). Skiltet mangler.**



**Figur 7: Kulturminne 2, utsnitt B. Slitasje (sti) på veggvoll.**





**Figur 8: Kulturminne 2, utsnitt C. Slitasje (sti) og skade pga plankesti.**



**Figur 9: Kulturminne 2, utsnitt D. Slitasje (sti).**





**Figur 10: Kulturminne 3. Skade; tidligere var fotefarskilt plassert i tufta. Slitasje pga sti.**



**Figur 11: Kulturminne 3. Skade; tidligere var fotefarskilt plassert i tufta. Slitasje pga sti.**



**Figur 12: Kulturminne 4. Slitasje (sti) i forkant av nausttufta.**



**Figur 13: Kulturminne 4. Slitasje (sti) i forkant av nausttufta.**





**Figur 14: Kulturminne 4. Slitasje (stier) i bakkant av nausttufta.**





**Figur 15: Kulturminne 5. Slitasje (sti) i forkant av nausttuft.**



**Figur 16: Kulturminne 5. Slitasje (sti) i bakkant av nausttuft.**





**Figur 17: Kulturminne 6. Slitasje (sti) i sikringssone.**



**Figur 18: Kulturminne 6. Slitasje.**





**Figur 19: Kulturminne 6. Oversikt.**



**Figur 20: Kulturminne 7 (til høyre) og 8 (til venstre). Slitasje (sti) på hellegroper.**





**Figur 21: Kulturminne 8. Skade (sti) på hellegrop.**



**Figur 22: Kulturminne 9. Skade (sti) på hellegrop.**





**Figur 23: Kulturminne 9. Skade (sti) på hellegrop.**



**Figur 24: Kulturminne 10. Skade (sti) over sikringssone til hellegrop.**





**Figur 25: Kulturminne 10.**



**Figur 26: Kulturminne 11. Slitasje (sti) på hellegrop.**





**Figur 27: Kulturminne 11. Skade (masseuttak) på hellegropas sikringsone.**



**Figur 28: Kulturminne 12. Slitasje (sti) på tuft.**





**Figur 29: Kulturminne 13. Slitasje på tuft.**



**Figur 30: Kulturminne 14. Slitasje (sti) på tuft.**





**Figur 31: Kulturminne 15. Slitasje (sti) og skade (masseuttak) på hellegrup.**



**Figur 32: Kulturminne 15. 2001: Slitasje (sti) og skade (masseuttak) på hellegrup- (foto: Bjørnar Olsen 2001).**





**Figur 33. kulturminne 16. Skade (masseuttak) på hellegrop.**



**Figur 34: Kulturminne 17. Slitasje (sti) på hellegrop.**





**Figur 35: Kulturminne 17. Slitasje (sti) på hellegrop.**



**Figur 36: Kulturminne 18. Skade (sti) på hellegrop.**





**Figur 37: Kulturminne 18. Skade (sti) på hellegrøp.**



**Figur 38: Kulturminne 19. Skade (sti) på hellegrøp.**





**Figur 39: Kulturminne 19. Skade (sti) på hellegrup.**



**Figur 40: Kulturminne 19. Skade (sti) på hellegrup.**





**Figur 41: Kulturminne 20. Skade (sti) på hellegrop.**



**Figur 42: Kulturminne 20. Skade (sti) på hellegrop.**





**Figur 43: Kulturminne 21. Skade (sti) på tuft.**



**Figur 44: Kulturminne 21. Skade (sti) på tuft.**





**Figur 45: Kulturminne 22: Skade (sti) på tuft.**



**Figur 46: Kulturminne 23. Skade (sti) på tuft.**





**Figur 47: Kulturminne 23. Skade (sti) på tuft.**



**Figur 48: Kulturminne 24. Slitasje (sti) på tuft.**





**Figur 49: Kulturminne 24. Skade (sti) på tuft.**



**Figur 50: Kulturminne 25. Slitasje på tuft. Gammel sti er i ferd med å revegetere.**



**Figur 51: Kulturminne 25.**





**Figur 52: Ny teltring.**



**Figur 53: Område med nye ildsteder ved enden av plankestien.**



Figur 54: Oversikt kulturminne 17-22.





Figur 55: Oversikt kulturminne 12-15 (nordre del av kulturminneområdet).



**Figur 56: Slitasje ved skilt.**



**Figur 57: Flyttet skilt og merket sti til tidligere skiltlokalitet.**





**Figur 58: Sti til nordre del av kulturminneområdet. Slitasje på vegetasjon.**



Figur 59: Slitasje ved plankesti.

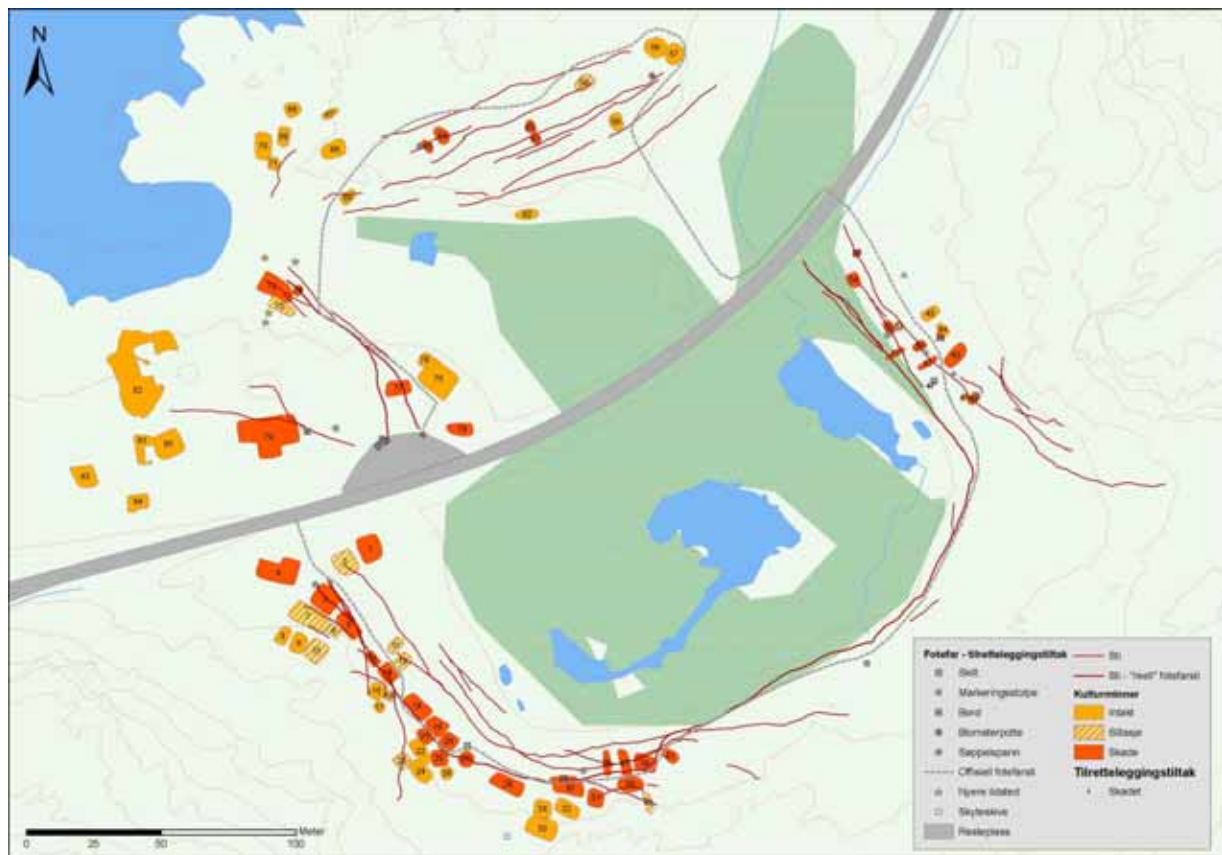


Figur 60: Skade på fotefarskilt (hovedskiltet) ved starten av plankestien.

## Tilstandsdokumentasjon av kulturminner i Selvika, Måsøy kommune

Foto ved Elin Rose Myrvoll (2007) når annet ikke er oppgitt.





Figur 61: Tilstandskart over kulturminner i Selvika, Måsøy kommune. Kart ved Alma E. Thuestad.



**Figur 62: Kulturminne 1. Skadet av riksveg.**



**Figur 63: Kulturminne 2. Slitasje (sti) på veggvoll i vest.**





**Figur 64: Kulturminne 3. Slitasje (sti) over veggvoll. Fotefar vegviserstolpe på veggvoll.**



**Figur 65: Kulturminne 4. Sikringssonen er skadet av riksvegen.**





**Figur 66: Kulturminne 5. Tufta er skadet (sti, eldre nedgraving).**



**Figur 67: Kulturminne 6. Slitasje (fotefarsti) på tuft.**





**Figur 68: Kulturminne 7. Slitasje (sti) på tuft.**



**Figur 69: Kulturminne 8.**





**Figur 70: Kulturminne 9.**



**Figur 71: Kulturminne 10. Eldre skader er revegetert. Svak slitasje (sti i sikringssonen i øst).**





Figur 72: Oversikt, kulturminnene 1-10.



Figur 73: Kulturminne 11. Slitasje (sti) krysser nausttufta.





**Figur 74: Kulturminne 12. Slitasje (sti) i nedre del av nausttufta.**



**Figur 75: Kulturminne 13. Tufta er skadet av fotefarsti.**





**Figur 76: Kulturminne14. Tufta er skadet av stier (inklusive fotefarsti).**



**Figur 77: Kulturminne 15.**





**Figur 78: Kulturminne 16. Tufta er skadet av fotefarsti.**



**Figur 79: Kulturminne 18. Tufta er skadet av fotefarsti.**





**Figur 80: Kulturminne 19. Tuft er skadet av fotefarsti.**



**Figur 81: Kulturminne 20. Tuft er skadet av fotefarsti.**





**Figur 82: Kulturminne 21. Tuft er skadet av fotefarsti.**



**Figur 83: Kulturminne 22. Intakt tuft.**





**Figur 84: Kulturminne 23. Slitasje (sti) på tuft.**



**Figur 85: Kulturminne 24. Intakt tuft.**





**Figur 86: Kulturminne 25. Tufta er skadet av fotefarsti.**



**Figur 87: Kulturminne 26. Intakt tuft.**





Figur 88: Kulturminne 27. Tufta er skadet av fotefarstien.



Figur 89: Oversikt, kulturminnene 18-23, 25, 27.





**Figur 90: Kulturminne 28. Sikringszone er skadet av fotefarsti.**



**Figur 91: Kulturminne 29. Tufta er skadet av fotefarsti.**





**Figur 92: Kulturminne 30. Tufta er skadet av fotefarsti og fotefar vegviserstolpe.**



**Figur 93: Kulturminne 31. sikringssonen til tufta er skadet av fotefar vegviserstolpe og fotefarsti.**





**Figur 94: To oversiktsbilder av et område med intakte kulturminner; kulturminnene 32-34. Kulturminne 35 skulle i følge fotefarkartet også ligge her, men ble ikke gjenfunnet.**





**Figur 95: Kulturminne 36 og 37. Nausttuftene er skadet av fotefarsti i overkant.**



**Figur 96: Kulturminne 36 og 37. Nausttuftene er skadet av stier i nedre del.**





**Figur 97: Kulturminne 38. Tufta er skadet av fotefarsti og andre stier.**



**Figur 98: Kulturminne 39. Tufta er skadet av fotefarsti.**





**Figur 99: Kulturminne 40. Slitasje (sti) på tuft.**



**Figur 100: Kulturminne 41. Tufta er skadet av fotefarsti. Skaden er hovedsakelig i sikringssonen.**





Figur 101: Oversikt over kulturminnene 31, 36-41.



Figur 102: Kulturminne 42. Tufta er skadet av sti.





**Figur 103: Kulturminne 42. Tufta er skadet av sti samt Fotefarskilt (i sikringssonen).**



**Figur 104: Kulturminne 43. Tufta er skadet av sti vest i sikringssonen.**





**Figur 105: Kulturminne 44 og 45. Tuftene er intakt.**



**Figur 106: Oversikt østre Selvika. Kulturminner 42, 43, 44, 46, 47.**





**Figur 107: Kulturminne 47. Skadet. Grop.**



**Figur 108: Kulturminne 48. Grop med "røys" av merkesteiner til fotefarstien. Stien krysser gropa, men har ikke forårsaket slitasje.**





**Figur 109: Kulturminne 49. Tufta skades av sti i sikringssonen. En "røys" med merkesteiner til stien er lagret på kanten av tufta.**



**Figur 110: Kulturminne 50. Tufta er skadet av sti.**





**Figur 111: Kulturminne 51. Tufta er skadet av stier. Avslitte partier i nord og sør på kulturminnet.**



**Figur 112: Kulturminne 52. Det er et slitt parti inne i tufta. Fotefar vegviserstolpe skader sikringssonen. Sikringssonen i vest er skadet av sti.**





Figur 113: Kulturminne 53. Slitasje (sti) grunnet stier over tufta.



Figur 114: Oversikt over kulturminnene 50-53.





**Figur 115: Kulturminne 54. Skade (stier) i sikringssonen til tufta.**



**Figur 116: Kulturminne 55. Skade (sti) på tuftas voll.**





Figur 117: Oversiktsbilde over kulturminnene 54 og 55.



Figur 118: Kulturminne 56 og 57. Intakte tufter som ligger vegg i vegg.





**Figur 119: Kulturminne 58. Noe slitasje over tufta grunnet sti over veggvoll.**



**Figur 120: Kulturminne 59. Tuft med en gammel slitasje som er i ferd med å revegetere.**





**Figur 121: Kulturminne 60. Tufta er skadet av sti i sikringssonen**



**Figur 122: Kulturminne 61. Gropa er skadd av to parallelle stier.**





**Figur 123: Kulturminne 62. Intakt..**



**Figur 124: Kulturminne 63. Noe slitasje (sti) i sikringssonen til hellegropa. Sikringssonen er skadet av fotefar vegviserstolpe**





**Figur 125: Kulturminne 64. Fotefar vegviserstolpe skader sikringssonen til tufta.**



**Figur 126: Kulturminne 65. Hellegropa er intakt.**





Figur 127: Oversiktsbilde over kulturminnene 63-65.



Figur 128: Kulturminne 66. Intakt tuft.





**Figur 129: Oversiktsbilde over kulturminnene 67-71. Intakte.**



**Figur 130: Kulturminne 72. Nausttufta har slitasje (sti) både på veggvollen og i sikringssonen. Stien har medført skade.**





**Figur 131: Kulturminne 73. Nausttufta har slitasje (sti) på felles voll med kulturminne 72.**



**Figur 132: Kulturminne 74. Gropa er skadet av sti i sikringssonen.**





Figur 133: Oversiktsbilde over kulturminnene 65- 73



Figur 134: Kulturminne 75. Intakt tuft.





**Figur 135: Kulturminne 76. Intakt tuft/grop.**



**Figur 136: Kulturminne 77. Tufta er skadet av sti. Stien ser ut til å revegetere.**





**Figur 137: Kulturminne 78. Tufta er skadet av riksvegen.**



**Figur 138: Kulturminne 79. Fotefarskiltet står innen tuftas sikringssone, ellers uskadd.**





**Figur 139: Kulturminne 79. Fotefarskiltet skader sikringssonen til tufta.**



**Figur 140: Kulturminne 80. Tufta er uskadd. Den ligger kant i kant med kulturminne 81.**



**Figur 141: Kulturminne 81.**



**Figur 142: Kulturminne 82. Kulturlag bevakst med brennesle. Intakt.**

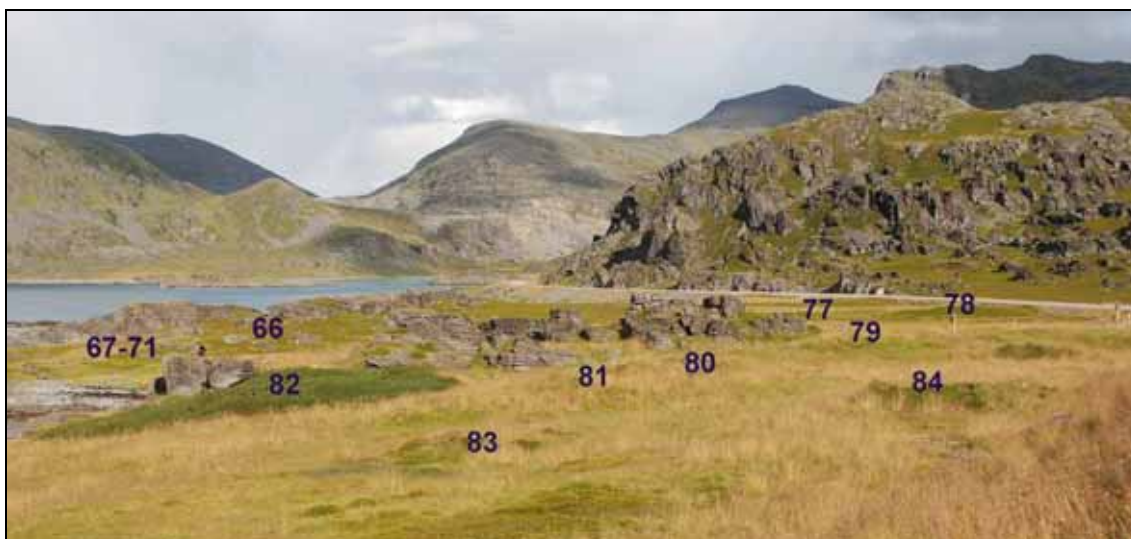




**Figur 143: Kulturminne 83. Intakt tuft.**



**Figur 144: Kulturminne 84. Intakt tuft.**



Figur 145: Oversiktsbilde over kulturminnene 66 -71, 77—84.



Figur 146: Hovedskilt i Selvika. Glasset på skiltet er sprukket.





Figur 147: Kulehull i skilt ved kulturminne 79.



**Figur 148: Fotefar veiviserstolpe ved kulturminne 58 og 59.  
En skrue mangler.**





**Figur 149: Fotefar vegviserstolpe ved kulturminne 65.  
Vegviserskiltet er falt av.**



**Figur 150: Sjøppelboks ved rasteplass.**  
Sjøppelboksen ved rasteplass og hovedskilt har merker etter hagleskudd.





**Figur 151: Rasteplass ved hovedskiltet.**

# NIKU publikasjonsliste/Publications

pr. 20. januar 2009

Fra 2003 avslutter NIKU tidligere serier og etablerer to nye, NIKU Rapport og NIKU Tema. F.o.m. 2001 er samtlige utgivelser tilgjengelig på [www.niku.no](http://www.niku.no) som pdf-filer.

Kontaktadresse/Publications can be bought from:

NIKU, Postboks 736 Sentrum, N-0105 Oslo

Tlf./Tel.: (+47) 23 35 50 00. Faks/Fax: (+47) 23 35 50 01

E-mail: [kirsti.e.sundet@niku.no](mailto:kirsti.e.sundet@niku.no)

Nye serier f.o.m. 2003

## NIKU Rapport

- 1 Bergstadens Ziir, Røros kirke. Tilstand og tiltak. *Brønne, J.* 2003. 97 s.
- 2 «Intet forandrer seg så ofte som fortiden». Om krusifiksene i Ringebu stavkirke. *Stein, M., Bronken, I. A., Nyhlén, T., Strandskogen, K. og E. S. Tveit.* 2003. 114 s.
- 3 Den bemalte og forgylte kalvariegruppen fra 1100-tallet i Urnes stavkirke. Konservering 2001-2003. *Frøysaker, T.* 2003. 89 s.
- 4 Samiske Kirkegårder. Registrering av automatisk freda samiske kirkegårder i Nord Troms og Finnmark. *Svestad A. og S. Barindhaug.* 2003. 15 s.
- 5 Alterskapet i Grip stavkirke. Et 1700-talls alterskap fra middelalderen. Konservering 2001-2003. *Olstad, T.M.* 2003. 59 s.
- 6 Hamar Cathedral ruin. Archaeological investigations 1996-1998. *Reed, Stan.* 2005. 244 s.
- 7 Samiske urgraver. Statusrapport med forslag til miljøovervåkingsprogram. *Myrvoll, E. R.* 2005. 37 s. Kun PDF-fil på [www.niku.no](http://www.niku.no). (Utskrift kan bestilles hos NIKU. Det koster kr. 50 + porto.)
- 8 Lysekroner frå Nøstetangen glasverk. Dokumentasjon, vurdering av originalitet, sikring og konservering. *Bjørke, A.* 2006. 55 s.
- 9 Evaluering av digitale dokumentasjonssystemer for arkeologiske utgravninger. *Molaug, P.B., Petersén, A., Risan, T.,* 2006. 19 s. Kun PDF-fil på [www.niku.no](http://www.niku.no) (Utskrift kan bestilles hos NIKU. Det koster kr. 50 + porto.)
- 10 Kulturminneforvaltningens og planarbeidets historie på Røros. "Kulturarv og verdiskaping. Økonomiske virkninger av kulturarven på Røros". Arbeidspakke 1. *Andersn, S og Brønne J.* 2006. 89 s. Kun PDF-fil på [www.niku.no](http://www.niku.no) (Utskrift kan bestilles hos NIKU. Det koster kr. 50 + porto.)
- 11 Ikonene i St. Georgs kapell, Neiden. Sør-Varanger kommune. Kontekst, motiver, teknikk og restaurering. *Norsted, T.* 2006. 71 s. Kun PDF-fil på [www.niku.no](http://www.niku.no) (Utskrift kan bestilles hos NIKU. Det koster kr. 50 + porto.)
- 12 Landskap og historie-GIS. Historisk landskapsanalyse i Vestre Slidre, Oppland. *Guttormsen, Torgrim Sneve.* 2007. 43s. Kun PDF-fil på [www.niku.no](http://www.niku.no) (Utskrift kan bestilles hos NIKU. Det koster kr. 50 + porto.)
- 13 Konservering av Peter Reimers altermalerier i Valle kirke, Lindesnes kommune i Vest-Agder. *Ford, Thierry Olivier og Frøysaker, Tine.* 2007. 30 s. Kun PDF-fil på [www.niku.no](http://www.niku.no) (Utskrift kan bestilles hos NIKU. Det koster kr. 50 + porto.)
- 14 Samiske kirkegårder. Registrering av automatisk freda samiske kirkegårder i Finnmark, Troms og Nordland. *Myrvoll, Elin Rose.* 2007. 36 s. Kun PDF-fil på [www.niku.no](http://www.niku.no) (Utskrift kan bestilles hos NIKU. Det koster kr. 50 + porto.)
- 15 Kulturarv som kapital. En analyse av kulturarvskapitalens diversitet på Røros som et grunnlag for tenkning om verdiskaping. Delprosjekt 5 i forskerprosjektet "Verdiskaping Røros". *Guttormsen, Torgrim Sneve og Fageraas, Knut.* 2007. 126 s. Kun på PDF-fil på [www.niku.no](http://www.niku.no) (Utskrift kan bestilles hos NIKU. Det koster kr. 100 + porto.)
- 16 Konservering av kirkeskip. Bønsnes kirke, Hole kommune i Buskerud. *Smith, Henrik.* 2007. 22 s. Kun PDF-fil på [www.niku.no](http://www.niku.no) (Utskrift kan bestilles hos NIKU. Det koster kr. 50 + porto.)
- 17 Kulturhistoriske registreringer. Porsangermoen – Hálkavári skytefelt. *Barindhaug, Stine, Risan, Thomas og Thuestad, Alma Elisabeth.* 2007. 127 s. Kun på PDF-fil på [www.niku.no](http://www.niku.no) (Utskrift kan bestilles hos NIKU. Koster kr. 100 + porto.)



- 18** Flybåren laserskanning og registrering av kulturminner i skog. Fase 2. *Risbøl, Ole, Gjertsen, Arnt Kristian og Skare, Kjetil. 2007. 33 s. Kun på PDF-fil på [www.niku.no](http://www.niku.no) (Utskrift kan bestilles hos NIKU. Koster kr. 50 + porto.)*
- 19** Kulturminneverdier i by mellom bevaring og byutvikling. Et kunnskapsgrunnlag. *Omland, Atle, Berg Sveinung Krokann, Mehren, Anette og Eldal, Jens Christian. 2007. 56 s. Kun PDF-fil på [www.niku.no](http://www.niku.no) (Utskrift kan bestilles hos NIKU. Koster kr. 50 + porto)*
- 20** Lokala röster och lokala värden. en studie i Ålgårds kyrkas betydelse för icke-kyrkogångere. *Grahn, Wera. 2007. 30 s. Kun PDF-fil på [www.niku.no](http://www.niku.no) Utskrift kan bestilles hos NIKU. Koster kr. 50 + porto.)*
- 21** Alterskaper i Hadsel kirke – et alterskap fra senmiddelalderen attributert til Lekagruppen. Undersøkelser og behandling av alterskapet. Oppmåling av fire skap i Lekagruppen. *Olstad, Tone M. 2008. 83 s. Finnes også som PDF-fil på [www.niku.no](http://www.niku.no) Utskrift kan bestilles hos NIKU. Koster kr. 50 + porto.)*
- 22** Flybåren laserskanning og registrering av kulturminner i skog. Fase 3. *Risbøl, Ole, Gjertsen, Arnt Kristian, Skare, Kjetil. 2008. 43 s. Finnes kun som PDF-fil på [www.niku.no](http://www.niku.no) Utskrift kan bestilles hos NIKU. Koster kr. 50 + porto.*
- 23** Maleriene i Fingalshula, Gravvik i Nærøy. *Norsted, Terje. 2008. 101 s. Finnes kun som PDF-fil på [www.niku.no](http://www.niku.no) Utskrift kan bestille hos NIKU. Koster kr. 50 + porto.*
- 24** Samiske helligsteder. Tradisjoner – registrering – forvaltning. *Elin Rose Myrvoll. 2008. 50 s. Finnes kun som PDF-fil på [www.niku.no](http://www.niku.no) Utskrift kan bestilles hos NIKU. Koster kr. 50 + porto.*
- 25** Krusifikset og madonnaskapet i Hedalen stavkirke. Undersøkelse 2006-2008. *Stein, M. og Andersen, E. 2008. 82 s. Finnes også som PDF-fil på [www.niku.no](http://www.niku.no) Utskrift kan bestilles hos NIKU. Koster kr. 50 + porto.)*

## NIKU Tema

- 1** Fortidens minner i dagens landskap. Status for automatisk fredete kulturminner i Eidskog kommune, Hedmark 2002. *Sollund, M.-L. 2003. 20 s.*
- 2** Fortidens minner i dagens landskap. Status for automatisk fredete kulturminner i Saltdal kommune, Nordland 2002. *Barindhaug, S. og Holm-Olsen, I.M. 2003. 22 s.*
- 3** Fortidens minner i dagens landskap. Status for automatisk fredete kulturminner i Sandnes kommune, Rogaland 2002. *Haavaldsen, P. 2003. 16 s.*
- 4** Fortidens minner i dagens landskap. Status for automatisk fredete kulturminner i Skjåk kommune, Oppland 2002. *Binns, K.S. 2003. 22 s.*
- 5** NIKU strategiske instituttprogram 2001-2006. Verneideologi. NIKU-seminar 4. februar og 25. april 2002. *Seip, E. (red.) 2003. 77 s.*
- 6** Bevaring av samlingane ved fem statlege museer. Undersøkingar utført for Riksrevisjonen *Bjørke, A. 2003. 95 s.*
- 7** På vandring i fortiden. Mennesker og landskap i Gråfjell gjennom 10 000 år. *Amundsen, H. R., Risbøl, O. & K. Skare (red.) 2003. 112 s.*
- 8** Fortidens minner i dagens landskap. Status for automatisk fredete kulturminner i Børnlo kommune, Hordaland, 2003. *Binns, K.S. 2005. 20 s.*
- 9** Fortidens minner i dagens landskap. Status for automatisk fredete kulturminner i Horten kommune, Vestfold, 2003. *Sollund, M.-L. 2004. 17 s.*
- 10** Fortidens minner i dagens landskap. Status for automatisk fredete kulturminner i Lillesand kommune, Aust-Agder, 2003. *Sollund, M.-L. 2004. 20 s.*
- 11** Fortidens minner i dagens landskap. Status for automatisk fredete kulturminner i Sortland kommune, Nordland, 2003. *Holm-Olsen, I.M. 2004. 17 s.*
- 12** Landskap under press – Urbanisering og kulturminnevern. En studie med eksempler fra Nannestad og Stavanger. 2004. *Swensen, G, Jerpåsen, G, Skogheim, R., Saglie, I-L, Guttormsen, T. S. 95 s.*
- 13** Fortidens minner i dagens landskap. Status for automatisk fredete kulturminner i Sarpsborg kommune, Østfold, 2004. *Sollund, M.-L. 2005. 29 s.*
- 14** Fra vemesone til risikosone. Studier i middelalderbyene Bergen og Tønsbergs randsoner. *Nordeide, S. Walaker (red.) 76 s.*

- 15 Fortidens minner i dagens landskap. Status for automatisk fredete kulturminner i Skien kommune, Telemark 2005. *Sollund, M-L Bøe* 24 s.
- 16 Fortidens minner i dagens landskap. Status for automatisk fredete kulturminner i Grong kommune, Nord-Trøndelag 2005. *Sollund, M-L Bøe* 26 s.
- 17 Fortidens minner i dagens landskap. Status for automatisk fredete kulturminner i Tromsø kommune, Troms 2005. *Holm-Olsen, I. M.* 22 s.
- 18 Kultur – minner og miljøer. Strategiske instituttprogrammer 2001-2005. Red.: *Inger Marie Egenberg, Birgitte Skar og Grete Swensen*, 354 s.
- 19 Fortidens minner i dagens landskap. Status for automatisk fredete kulturminner i Fræna kommune, Møre og Romsdal, 2006. *Sollund, May-Liss*. 22 s.
- 20 Fortidens minner i dagens landskap. Status for automatisk fredete kulturminner i Nord-Aurdal kommune, Oppland, 2006. *Sollund, May-Liss, Bøe*, 21 s.
- 21 Fortidens minner i dagens landskap. Status for automatisk fredete kulturminner i Eidskog kommune, Hedmark, 2007. *Sollund, May-Liss Bøe*. 20 s.
- 22 Fortidens minner i dagens landskap. Status for automatisk fredete kulturminner i Sandnes kommune, Rogaland, 2007. *Sollund, May-Liss Bøe*. 20 s.,
- 23 Fortidens minner i dagens landskap. Status for automatisk fredete kulturminner i Saltdal kommune, Nordland, 2007. *Thuestad, Alma*, 20 s.
- 24 Fortidens minner i dagens landskap. Status for automatisk fredete kulturminner i Skjåk kommune, Oppland, 2007. *Thuestad, Alma*, 20 s.
- 25 Fortidens minner i dagens landskap. Status for automatisk fredete kulturminner i Guovdageainnu suohkan/Kautokeino kommune, Finnmark, 2006 *Holm-Olsen, Inger Marie og Thuestad, Alma*, 19 s.

**Annet:**

Kulturminner – en ressurs i tiden (Jubileumsbok – NIKU 10 år). Red. *Paludan-Müller, C. – Gundhus, G* 2005. 184 s.