

NIKU Rapport 24

Samiske helligsteder

Tradisjon – registrering - forvaltning

Elin Rose Myrvoll



Elin Rose Myrvoll. 2008. Samiske helligsteder. Tradisjon – registrering – forvaltning. – NIKU Rapport 24. 50 sider.

English title: Sámi sacred sites. Traditions – survey – management. – NIKU Rapport 24. 50 p. In Norwegian with English abstract.

Oslo, november 2008

NIKU Rapport 24
ISSN 1503-4895
ISBN 978-82-8101-060-4

Rettighetshaver © Copyright Stiftelsen Norsk institutt for kulturminneforskning, NIKU.
Publikasjonen kan siteres fritt med kildeangivelse.

Redaksjon: Vigdis Andersen

Rapporten er ikke trykt, men er tilgjengelig som pdf-fil på www.niku.no

Kontaktadresse: NIKU, Storgata 2, 0155 Oslo
Postadresse: NIKU, P.O:Box 736 Sentrum, NO-0105 Oslo
Tlf: 23 35 50 00
Fax:23 35 50 01

Forside: Ringformet offerplass, Vardø kommune. Foto: Elin Rose Myrvoll, 2006

Tilgjengelighet:	Åpen
Prosjektnummer:	1562244
Oppdragsgiver:	Riksantikvaren
Faglig godkjenning hos NIKU:	Hilde Amundsen

Sammendrag

Elin Rose Myrvoll. 2008. Samiske helligsteder. Tradisjon – registrering – forvaltning. – NIKU Rapport 24. 50 sider.

Kulturminnemyndighetene står ovenfor flere utfordringer i forvaltningen av samiske helligsteder. En av utfordringene er knyttet til at disse stedene i liten grad er registrert og kartfestet. Studier av skriftlige kilder samt intervjuer av samiske tradisjonsbærere vil være viktige kilder i et framtidig arbeid med å registrere og kartfeste helligstedene.

I 2008 (mars) inneholdt den nasjonale kulturminnedatabasen *Askeladden* ca 312 enkeltminner som kan karakteriseres som samiske helligsteder. Disse helligstedene er ikke navngitt/artsbestemt enhetlig i forhold til Askeladdens nomenklatur. Dette innebærer at søkefunksjonene i *Askeladden* ikke dekker de behov som kulturminnemyndighetene har. Andre utfordringer er av metodisk art og knyttet til hvordan helligstedene skal avgrenses. Dette har sammenheng med at mange helligsteder ofte består av naturformasjoner uten menneskeskapte spor. Videre kan størrelsen på disse kulturminnene variere fra å omfatte hele fjell og innsjøer til trær og mindre jordfaste steiner. Det er derfor i denne rapporten foreslått en metodikk eller retningslinjer, som kan benyttes i vurderingene av om et sted kan forstås som et helligsted samt i avgrensingen av helligstedet. Innhenting (samtale/intervju) av kunnskap og informasjon fra lokale tradisjonsbærere og brukere av de aktuelle områdene er et bærende element i den foreslåtte metodikken.

I tillegg er det foreslått en metodikk som kan benyttes som rettesnor i vurderingen av helligstedenes sårbarhet. Et hovedpoeng i denne metodikken er å ta utgangspunkt i det enkelte stedet og dokumentere de kvalitetene, verdiene og bruken som kan knyttes til stedet i fortid og nåtid. I tillegg til skriftlige kilder vil muntlig informasjon være særlig viktige kilder i et slikt dokumentasjonsarbeid. Dokumentasjonen vil også kunne tydeliggjøre landskapsmessige sider ved disse stedene. For eksempel hvilken rolle eller roller et helligsted har i det landskapsrommet som det inngår i. Denne dokumentasjonsprosessen vil kunne framskaffe et beslutningsgrunnlag for hvordan et helligsted kan forvaltes.

Hvordan innsamlete data om helligsteder skal oppbevares og i hvilken grad det skal unndras offentlighet har vært gjenstand for diskusjoner. Helligstedene som er lagt inn i *Askeladden*, er i dag i overveiende grad merket *unndratt offentlighet*. Innsamlete data representerer en kunnskap som uten tvil er av betydning for personer og grupper i det samiske bosetningsområdet. Hvis denne kunnskapen klausuleres og gjøres vanskelig tilgjengelig, kan det føre til at videreføring av lokal kunnskap om helligsteder blir overlatt til enkeltpersoner. Områder som har få lokale tradisjonsbærere, vil i liten grad ha tilgang til denne typen kunnskap. Sett i lys av at det arbeides med å revitalisere samisk kultur og identitet i mange

bygder, er det ønskelig at kunnskap om samisk kulturhistorie, deriblant samiske helligsteder, er tilgjengelig. Kunnskap kan bidra til å styrke vernet av disse stedene ved at de på nytt tilskrives verdi i en lokal sammenheng.

Prosjektet *Samiske helligsteder* er finansiert av Riksantikvaren, samt NIKUs Strategiske instituttprogram. Formålet med prosjektet har blant annet vært å utarbeide forslag til en metodikk for avgrensning og forvaltning av samiske helligsteder.

Sametinget og Mearrasámi Diehtoguovddás/Sjøsamisk Kompetansesenter har gitt faglige innspill undervegs i arbeidet.

Emneord

Kulturminne, helligsted, samisk, automatisk fredet, sårbarhet

Abstract

Elin Rose Myrvoll. 2008. Sámi sacred sites. Traditions – survey – management. – NIKU Rapport 24. 50 p.

This project considers some of the challenges in the management and protection of Sámi sacred sites in Norway. The National Sites and Monument Record (Askeladden) contained in all 312 sacred Sámi sites (monuments) in 2008. Even though several surveys have been carried out during the last 30 years, there are still many more sites which have not been documented. This implies that the National Sites and Monument Record lacks information about where the sites are located. Another issue is that sacred sites have been categorized differently according to the National Sites and Monument Record`s nomenclature. Askeladden is meant to be an important tool for the cultural heritage management authorities. It is therefore a matter of necessity to examine the former documentations of these sites in order to adjust the inconsistencies in National Sites and Monument Record.

Some of the Sámi sacred sites do not have any physical traces of human activity. They appear as e.g. mountains, rocks, lakes, woods, or trees. This makes it difficult both to survey these sites and to define their boundaries. The surveys therefore have to be supplemented with information from local Sami inhabitants and written ethnographic sources. Another issue to be mentioned is how to consider the vulnerability of such sites to modern disturbance. Some of them, like the sacred mountains, are landmarks that are visible from long distances while others have a limited visibility.

Based on fieldwork in eastern Finnmark and interviews with Sámi informants it is clear that the diversity in the appearance and use of the sacred sites demand that each site should be

investigated individually. It seems to be important not to outline general standards in how to define the boundaries of the sites and their vulnerability. Rather it seems more relevant to consider each site and investigate and document the oral traditions and practices connected to it; and furthermore to investigate the characteristics of the site and how it is embedded in and related to the surrounding landscape. This project therefore suggests a method or guidelines to meet the challenges which the cultural heritage management authorities are facing in the documentation and protection of Sámi sacred sites.

The project was initiated by NIKU and funded by the Directorate for Cultural heritage and NIKU's Strategic Research Programme. Sámediggi/The Sámi Parliament and Mearrasámi Diehtoguovddás/Coastal Sámi Resource Centre were consulted during the project.

Key words**Cultural heritage site, sacred sites, Sámi, protected, vulnerability**

Innhold

Sammendrag.....	3
Abstract.....	4
1 Innledning.....	8
2 Definisjon - Samiske helligsteder.....	10
2.1 Kilder.....	13
3 Lovgrunnlag og forvaltningsverktøy.....	14
4 Askeladden.....	16
4.1 Enkeltminner - typer.....	16
4.2 Lokaltetsnivået.....	18
5 Avgrensing.....	21
5.1 Skriftlige og muntlige kilder.....	22
5.2 Tabu - restriksjoner.....	23
5.3 Kvinnetabu.....	25
5.4 Støy.....	29
5.5 Respekt.....	30
5.6 Metodikk.....	32
6 Sårbarhet og tålegrense.....	34
6.1 Åpenhet, bevaring og bruk.....	45
6.2 Metodikk.....	47
8 Konklusjon.....	48
10 Referanser.....	49

Figurliste

Figur 1. Sieidi/offerstein, Porsáγγgu gielda/Porsanger kommune. Foto: Elin Rose Myrvoll, 2007.....	9
Figur 2. Indre Sandvik, Porsáγγgu gielda/Porsanger kommune har to lokaliteter med hellemalier. I dette kulturmiljøet finnes et stort utvalg og antall kulturminner. Foto: Elin Rose Myrvoll 2006.....	11
Figur 3. Sáivu. Unjáγγga gielda/Nesseby kommune. Foto: Elin Rose Myrvoll, 2006.	12
Figur 4. Ringformet offersted, Vardø kommune. Foto: Elin Rose Myrvoll, 2006.....	12
Figur 5. Eksempel (fiktivt): en lokalitet bestående av tre enkeltminner.....	16
Figur 6. Tabellen viser ulike typer helligsteder (enkeltninner) i Askeladden (mars 2008).	17
Figur 7. Tabellen viser typebestemmelsen til lokaliteter som inneholder samiske helligsteder (labyrinter, offerringer etc.) i Finnmark, jamfør Askeladden 2008.....	20
Figur 8. Opplysninger om informantene.....	23
Figur 9. Kvinner og helligsteder.	29
Figur 10. Informantenes opplysninger om tabu, restriksjoner og påbud vedrørende helligsteder.....	31
Figur 11. View shed som viser synligheten av Gahperaš i Unjáγγga gielda/Nesseby kommune. Avstanden fra Gahperaš til A=11km; B=3,2km; C=1,8km; E=11km.....	35
Figur 12. Gahperaš i Unjáγγga gielda/Nesseby kommune, sett fra punkt A; 11 km øst. Foto: Elin Rose Myrvoll, 2006.....	36
Figur 13. Gahperaš i Unjáγγga gielda/Nesseby kommune, sett fra punkt B; 3,2 km øst. Foto: Elin Rose Myrvoll, 2006.....	36
Figur 14. Gahperaš i Unjáγγga gielda/Nesseby kommune, sett fra punkt C; 1,8 km øst. Foto: Elin Rose Myrvoll, 2006.....	37
Figur 15. Gahperaš i Unjáγγga gielda/Nesseby kommune, sett fra punkt D; 4,8 km vest.	37
Figur 16. Gahperaš i Unjáγγga gielda/Nesseby kommune, sett fra punkt E; 11 km sør-sørvest. Foto: Elin Rose Myrvoll, 2006	38
Figur 17. Antropomorfe trekk, Gahperaš i Unjáγγga gielda/Nesseby kommune	39
Figur 18. Antropomorfe trekk, Gahperaš i Unjáγγga gielda/Nesseby kommune. Foto: Elin Rose Myrvoll, 2006.....	40
Figur 19. Guovzageađgi/Bjørnesteinen, Unjáγγga gielda/Nesseby kommune. Foto: Elin Rose Myrvoll, 2006.....	41
Figur 20. Antropomorfe trekk, Baldesgeađgi/kveitesteinen. Unjáγγga gielda/Nesseby kommune. Foto: Elin Rose Myrvoll, 2006.	42
Figur 21. Antropomorfe trekk, Lakseseidi, Deanu gielda/Tana commune. Foto: Elin Rose Myrvoll, 2006.....	42
Figur 22. Kuivu ved Seidozero, Murmansk fylke, Russland. Foto: Elin Rose Myrvoll, 2007.	43
Figur 23. Bassvarre/Helligtinden i Tjeldsund kommune - med snøfigur? Foto Marit Myrvoll.	44

1 Innledning

Prosjektet *Samiske helligsteder* er finansiert av Riksantikvaren. Formålet med prosjektet har blant annet vært å utarbeide forslag til en metodikk for avgrensning og forvaltning av samiske helligsteder.

Samiske helligsteder, det vil si steder knyttet til den gamle samiske troen og religionsutøvelsen, er generelt mangelfullt registrert. Riksantikvarens nasjonale kulturminnedatabase *Askeladden* inneholder derfor relativt få opplysninger om slike steder. Det kan være flere årsaker til dette. For eksempel kan det ha vært lite fokus på å registrere denne gruppen kulturminner. Mange av disse stedene består dessuten av naturformasjoner uten menneskeskapte spor som kan indikere bruken. Det byr derfor på utfordringer å skulle påvise disse kulturminnetypene på basis av morfologiske trekk. Kulturminneregistratorene har i stor grad vært avhengig av opplysninger og kunnskap fra lokale tradisjonsbærere. Imidlertid har lokal kunnskap i varierende grad blitt sett som en ressurs og integrert i registreringsmetodikken. Den lokale kunnskapen kan dessuten være vanskelig tilgjengelig for utenforstående kulturminneregistratorer. Kunnskapen forvaltes og videreføres innenfor de enkelte familiene, av enkeltpersoner i et lokalsamfunn, av brukere og næringsutøvere i et bestemt område etc. Dette innebærer at kulturminnemyndighetene mangler opplysninger om helligstedenes lokalisering, og at det er behov for diskusjon og metodeutvikling knyttet til ivaretagelse og dokumentasjon av slike steder.

Helligstedene, og utfordringene i forvaltningen av dem, er særlig blitt aktualisert de senere årene gjennom planlegging og etablering av vindkraftanlegg. Disse anleggene legges vanligvis til prominente fjell og høyder. Ofte er det nettopp slike steder som er knyttet til gammel samisk tro og religionsutøvelse. Også andre inngrep som kraftlinjer, telemaster etc. i de samiske bosetningsområdene i Norge har kommet i konflikt med helligsteder.

Denne rapporten er en presentasjon av resultatene fra prosjektarbeidet. Rapporten vil innledningsvis se helligstedene i lys av lovverk og *forvaltningsverktøy*, klargjøre begrepsbruk og gi en oversikt over disse kulturminnenes plass i Askeladden. Skriftlige kilder benyttes for å belyse hvordan samiske helligsteder har blitt forstått og brukt. I prosjektet har en også gjennomført intervjuer for å få fram dagens kunnskap om bruk av samiske helligsteder og hvordan de har inngått og inngår i landskapsbruk og landskapsforståelse. I tillegg ble det gjennomført befarings på et utvalg av helligsteder i kommunene Deanu/Tana, Unjárgga/Nesseby, Vadsø, Vardø, Porsáŋŋgu /Porsanger. I Porsáŋŋgu /Porsanger kommune bidro Mearrasámi Diehtoguooddás/Sjøsamisk Kompetansesenter med opplysninger og kunnskap om helligsteder i kommunen. Også Sámediggi/Sametinget har blitt konsultert i løpet av prosjektarbeidet.



Figur 1. Sieidi/offerstein, Porsáŋġgu gielda/Porsanger kommune. Foto: Elin Rose Myrvoll, 2007. Denne offersteinen kalles Ceavccageadge (transteinen). I følge muntlig tradisjoner var det Vuodja-Matti (Smør-Mattis) som i sin tid ofret flittig til denne steinen. Dersom noen skled og falt ute i marka pleide man å si: Nå har Vuodja-Matti slått tran på Ceavccageadge igjen (pers. med. Hartvik Birkely).

2 Definisjon - Samiske helligsteder

Betegnelsen samiske helligsteder vil i denne rapporten bli brukt som en samlebetegnelse på steder/kulturminner som er eller har blitt forbundet med forestillinger/fortellinger og praksis knyttet til samenes gamle tro/religion. Det presiseres at også boplasser etc. har hatt sine ritualer og fortellinger basert på tro/religion. Her kan en nevne ofringene som fant sted i boligen, for eksempel til gudinnene som vaktet ildstedet og de ulike delene av boligen. I denne rapporten vil imidlertid begrepet samiske helligsteder brukes om steder (naturformasjoner og menneskeskapte konstruksjoner) i landskapet som har vært/er forbundet med en særlig åndelig tilstedeværelse. Med andre ord steder som ble behandlet med særlig respekt og som ble oppsøkt særskilt for å komme i kontakt med den åndelige kraften som hadde tilhold der.

Både i følge etnografisk litteratur og de opplysningene som er kommet fram gjennom intervjuene i dette prosjektet, finnes det et stort utvalg av ulike typer naturformasjoner og landskapselementer som kan knyttes til en særskilt åndelig kraft. Her kan nevnes (se for øvrig figur 1, 3 og 12):

- stein, kløft/hule i fjell, karakteristisk bergformasjon, fjell
- innsjø (sáivu), elv, kilde (duoldi ája)
- tre (uvhra beazit), skog

I tillegg finnes det fysiske menneskeskapte konstruksjoner som for eksempel labyrinter, ringformete offersteder og hellemalierier¹, jmfør figur 2 og 4.

I noen tilfeller når helligstedet for eksempel er et fjell, en større bergformasjon eller en sjø kan stedet også ha et eget offersted der selve offerhandlingene og den rituelle praksisen fant sted. Dette kan være en særegen stein (sieidi), en sprekkdannelse eller et hulrom. Ikke alle helligsteder kan imidlertid knyttes til særskilte offerhandlinger. På noen av offerstedene, det være seg både de som består av fysiske konstruksjoner og de som består av rene naturformasjoner, vil det i tillegg kunne finnes bevarte offergaver i form av horn, bein, metall (mynter etc). I skriftlige kilder finnes opplysninger om en mengde forskjellige offergaver som levende dyr (rein, småfe, storfe, hester og hunder), avlivete dyr, mat (kjøtt, fisk, blod, fett, tran, smør, melk, flatbrød, brennevin, urter), tobakk, kommagband, beinskjeer, reinsdyrsener, reinskinn, mynter (Qvigstad 1926; Düben 1977[1873]; Manker 1957).

¹ De eldste hellemalieriene er trolig eldre enn tilkomsten av samisk etnisitet. Tradisjonene som knyttet seg til disse stedene kan imidlertid ha strukket seg over lange tidsspenn og stedene kan ha fortsatt å spille en rolle som helligsteder og sagnsteder i de samiske bosettingsområdene.

Også barn og unge jenter er nevnt som offer (Schøyen 1943:21;Turi 1987:131; Sveen 2003: 102-103, informantopplysning²). På offerplassene kan det også finnes løse sieidier som små bearbejdet steiner, små ubearbejdet steiner med særegent utseende samt tilhogd trevirke.



Figur 2. Indre Sandvik, Porsånggu gielda/Porsanger kommune har to lokaliteter med helle-malerier. I dette kulturmiljøet finnes et stort utvalg og antall kulturminner. Foto: Elin Rose Myrvoll 2006.

² Mann fra Finnmark, født på 1930-tallet, jmfør figur 7.



Figur 3. Sáivu. Unjárgga gielda/Nesseby kommune. Foto: Elin Rose Myrvoll, 2006.



Figur 4. Ringformet offersted, Vardø kommune. Foto: Elin Rose Myrvoll, 2006.

2.1 Kilder

Samiske kulturminner eldre enn 100 år har vernestatus som automatisk fredet, jmfør kulturminneloven § 4, annet ledd. Som det er redegjort for nedenfor, knyttes det særskilte bestemmelser til kulturminner som har vernestatusen automatisk fredet.

Hvor vidt et sted kan betegnes som et samisk helligsted avhenger om dette kan underbygges gjennom ulike kilder³:

Arkeologiske: Menneskeskapte fysiske spor i terrenget som konstruksjoner av stein eller tre samt offergaver som tilvirket tre, horn, bein og/eller metallgjenstander.

Skriftlige: Nedtegnelser som inneholder opplysninger om offerpraksis eller andre handlinger som kan knyttes til det aktuelle stedet.

Muntlige: Fortellinger om stedet som helligsted, enten selvopplevd og/eller muntlig overført fra tidligere generasjoner. Det kan være fortellinger om offerpraksis eller andre handlinger (eller tabuer) som uttrykker særlig respekt for stedet.

Stedsnavn: Både samiske og norske stedsnavn kan brukes som en indikasjon. Samiske stedsnavn som i særlig grad kan knyttes til helligsteder kan inneholde ord som⁴ *sieidi, uvhra, sáivu, bassi, háldi, girku*. Også samiske stedsnavn som inneholder *stállu, áhkku, áhkká, gálgu, almmai* kan nevnes. Likeledes finner man også mange norske stedsnavn som reflekterer det samme, og som kan være oversettelser av samiske navn. Her kan nevnes stedsnavn som inneholder ord som *offer, hellig, port, kirke, alter, mann, kjerring*. Noen av de gamle samiske helligstedene kan også ha fått norske navn som avspeiler hvordan stedet og den gamle samiske troen er blitt demonisert etter kristning. For eksempel *avgud* (Avgudarsteinen) eller avledninger av ord som *svart, djevel, troll*.

³ Kildekategoriene vil i noen grad være overlappende.

⁴ Her benyttes nordsamisk språk. Oppstillingen er ikke uttømmende.

3 Lovgrunnlag og forvaltningsverktøy

Forvaltningen av samiske kulturminner skjer i henhold til Lov om kulturminner (1978) (heretter kalt kulturminneloven). Kulturminneloven har i særlig grad betydning for kulturminner med status automatisk fredet eller kulturminner og kulturmiljøer/områder som har status som fredet gjennom særskilte vedtak. For at et samisk kulturminne skal få statusen automatisk fredet må det være eldre enn 100 år, jmfør kulturminneloven § 4, annet ledd. Kulturminneloven gir disse kulturminnene et sterkt vern. Ingen må

.....sette i gang tiltak som er egnet til å skade, ødelegge, grave ut, flytte, forandre, tildekke skjule eller på annen måte utilbørlig skjemme automatisk fredet kulturminne eller fremkalle fare for at dette kan skje (jmfør kulturminneloven, § 3).

Utfordringene som særlig knytter seg til samiske helligsteder, er at de kan være vanskelig å avgrense. Før en kan vurdere om et tiltak kan komme i konflikt med et automatisk fredet samisk helligsted, må en avklare hvilket område helligstedet omfatter. Man må med andre ord avklare stedets fysiske avgrensing. Som vi skal se under, kan noen automatisk fredete helligsteder omfatte store områder, for eksempel hele fjell. Noen hellige fjell har dessuten en visuell virkning langt ut over selve fjellet. De kan være blikkfang og utgjøre et visuelt dominerende element i vidstrakte landskapsrom. Andre helligsteder er mindre synlige i landskapet. Det kan likevel i forvaltningen av disse være aktuelt å ta i bruk bestemmelser som regulerer aktivitet og tiltak i deres tilgrensende områder. Et alternativ kan være å foreta større områdefredninger etter kulturminneloven. Dette er i seg selv en lang og tidkrevende prosess.

Plan- og bygningsloven (1985) (heretter omtalt som pbl) er kommunenes eget planleggingsverktøy. Pbl kan i enda større grad enn kulturminneloven brukes aktivt i forvaltningen av helligsteder. Gjennom planer kan kommunene avklare hvordan kommunens ulike arealer kan vernes, brukes og utvikles.

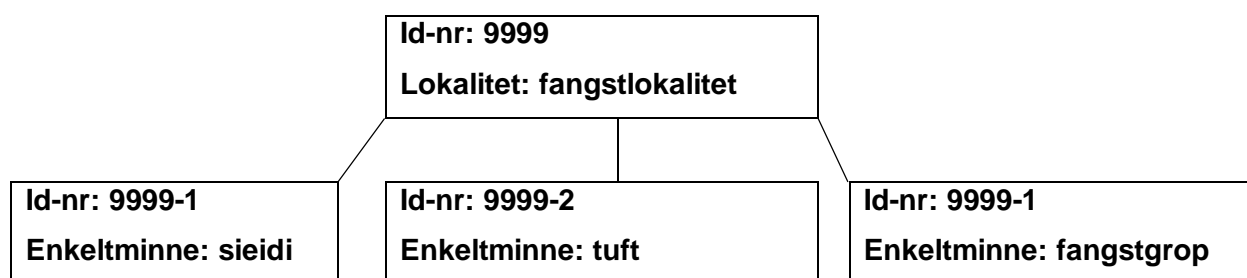
I den forbindelse kan det også nevnes at Norge i 2001 som det første land i Europa, godkjente *den europeiske landskapskonvensjonen*. Formålet med konvensjonen er vern, forvaltning og planlegging i landskap, og å organisere et europeisk samarbeid på disse områdene. Landskap blir i den europeiske landskapskonvensjonen definert som et område, slik folk oppfatter det, hvis særpreg er et resultat av påvirkningen fra og samspillet mellom naturlige og/eller menneskelige faktorer, jmfør Kap. I, art.1a. (Europarådet:2000). Konvensjonen tar utgangspunkt i at det er lokalbefolkningens og kommunenes engasjement, medvirkning og ansvar som i hovedsak avgjør hvordan landskapet rundt oss skal utvikle seg. Ivaretagelse og utvikling av landskapet skal ikke skje gjennom direktiver ovenfra, men gjennom vern, forvaltning og planlegging der folks kunnskap og oppfatninger skal gis

vesentlig vekt og kommunale politikere har et vesentlig ansvar (www.riksantikvaren.no). I et slikt perspektiv vil betegnelser som automatisk fredet og kulturminnets fysiske avgrensing få mindre betydning. I stedet vil kulturminnene kunne bli sett i en større sammenheng; både i forhold til landskap, bruk, næring og lokal verditilskrivning etc. I et slikt perspektiv vil også flere kvaliteter ved et sted kunne få betydning og vern, uavhengig av om kulturminnet er automatisk fredet eller ikke.

Selv om det finnes planverktøy som gir kommunene muligheter til å foreta grep for å sikre ulike kvaliteter ved kulturminner og landskap, er det ikke gitt at disse verktøyene tas i bruk. Dette har selvsagt sammenheng med den politiske viljen i kommunene. En annen faktor som spiller inn, er grunnlagsdataene om kulturminnene. Gode og tilgjengelige grunnlagsdata, det være seg om helligsteder eller andre kulturminner, vil være av avgjørende betydning. Dette gjelder ikke bare for de regionale kulturminnemyndighetene, men også for den enkelte kommune. Uten de nødvendige grunnlagsdataene (database, digital kartfesting, beskrivelse og dokumentasjon etc.), vil man vanskelig kunne utarbeide planer som til fulle ivaretar samiske helligsteder og de kvalitetene som er knyttet til disse stedene. Et viktig steg vil derfor være å videreutvikle Askeladden som grunnlagsverktøy i forvaltningen av samiske helligsteder.

4 Askeladden

Alle søk i Askeladden må enten rettes mot enkeltminner eller lokaliteter. Både enkeltminnene og lokalitetene er type- eller artsbestemt i henhold til en fast nomenklatur. Videre har hver lokalitet et eget id-nummer, og hver lokalitet kan bestå av ett eller flere enkeltminner. Enkeltminnene på sin side får både id-nummeret til lokaliteten de tilhører, samt et eget undernummer. Hvis en lokalitet har tre enkeltminner får disse henholdsvis 1, 2 og 3 som undernummer, jmfør figur 5.



Figur 5. Eksempel (fiktivt): en lokalitet bestående av tre enkeltminner.

4.1 Enkeltminner - typer

Til sammen er det registrert 312 kulturminner i Askeladden som kan betegnes som samiske helligsteder i de tre nordligste fylkene. I Askeladden finnes følgende type- eller artsbestemmelser på enkeltminner som kan brukes på samiske helligsteder:

offersted, offerstein, sieidi, hellig fjell, hellig sted, offerring, steinring, labyrint, kilde, tradisjon og hellemaleri, jmfør figur 6.

De fem sistnevnte typebetegnelsene er ikke utelukkende knyttet til samiske kulturminner. Typebetegnelsene som benyttes i Askeladden, synes dessuten å overlappe hverandre. En kan finne flere eksempler på at typebetegnelsene *steinring* og *offerring* er brukt om samme fenomen. Det samme gjelder *offersted*, *offerstein* og *sieidi*. Et annet forhold som kan nevnes, er at ingen kulturminner er registrert under typebetegnelsene *hellig sted* og *hellig fjell* i Askeladden. Det synes med andre ord ikke å ligge en felles forståelse til grunn for hvordan terminologien i Askeladden brukes når det gjelder typebestemmelse på samiske helligsteder. Dette er forståelig tatt i betraktning at de data som finnes i Askeladden, er samlet inn over flere tiår. Typebetegnelsene som har vært benyttet, har endret seg over tid. Blant annet har

forskning ført til at enkelte typebetegnelser har gått ut av bruk og nye har kommet til. Det har heller ikke vært ført en prinsipiell diskusjon rundt nomenklatur og typebestemmelser på samiske helligsteder.

Den terminologien som står til rådighet for samiske helligsteder i Askeladden, dekker heller ikke mangfoldet som finnes av samiske helligsteder. For eksempel mangler slike som hellige tre (*uvhra beazit*), skoger og sjøer (*sáivu*). Det finnes ingen typebetegnelser for disse typene helligsteder i Askeladden. Noen av typebetegnelsene er dessuten svært vide som for eksempel typebetegnelsen *kilde*. Innen denne kategorien finnes både de kildene som kan knyttes til samisk tro og tradisjon, og de kildene som kun har hatt en funksjon som vannkilde og kjølested i ordinær gårdsdrift etc., jamfør figur 6.

Enkelt- minner	Finnmark		Troms		Nordland		Øvrige fylker		Sum Norge		
	Kartfestet	Uten kartfesting	Kartfestet	Uten kartfesting	Kartfestet	Uten kartfesting	Kartfestet	Uten kartfesting	Kartfestet	Uten kartfesting	Sum
Labyrint	-	10	-	-	-	-	1	3	1	13	14
Steinring	9	8	3	15	3	4	40	62	55	89	144
Offerring	6	6	3	9	2	2	-	-	11	17	28
Offersted	9	30	2	6	3	9	2	6	16	51	67
Offerstein	11	29	10	19	9	23	6	8	36	79	115
Sieidi	2	3	1	-	4	6	-	-	7	9	16
Hellig fjell	-	-	-	-	-	-	-	-	-	-	-
Hellig sted	-	-	-	-	-	-	-	-	-	-	-
Kilde	3	-	2	1	-	5	33	25	38	31	69
Tradisjon	2	1	2	9	11	7	354	375	369	392	761
Helle- maleri	2	10	1	-	-	-	17	23	20	33	53
Sum	44	97	24	59	32	56	453	502	553	714	1267

Figur 6. Tabellen viser ulike typer helligsteder (enkeltminner) i Askeladden (mars 2008).

4.2 Lokaltetsnivået

Alle kulturminner/enkeltminner i Askeladden er som kjent, knyttet til en lokalitet. Noen lokaliteter består av ett kulturminne mens andre kan ha flere titalls. I likhet med de enkelte kulturminnene skal også lokalitetene artsbestemmes. De skal med andre ord gis en typebestemmelse. I dag finnes det imidlertid ingen egnet typebetegnelse beregnet på lokaliteter som inneholder samiske helligsteder. I den forbindelse kan det nevnes at flere av lokalitetstypene i Askeladdens nomenklatur er tilpasset helt bestemte kulturminnetyper og aktiviteter, for eksempel *kokegroplokalitet*, *rydningsrøyslokalitet*, *tjæremilelokalitet*, *kirkegårdslokalitet*, *klosteranlegg*, *ringformet tunanlegg* etc. Om en ser nærmere på for eksempel lokalitetstypen *ringformet tunanlegg*, vil en finne at disse lokalitetene i tillegg til hustuftene som utgjør selve tunanlegget, også kan inneholde en rekke andre kulturminnetyper som blant annet *gravhaug*, *gravrøys*, *kokegrop*, *rydningsrøys*, *gardfar*, *steinlegning*, *åkerrein*, *steingjerde*. De inneholder med andre ord et bredt spekter av kulturminnetyper. På denne bakgrunn kan en foreslå at også samlebetegnelsen *samisk helligsted* kunne introduseres som en egen betegnelse for lokaliteter som inneholder kulturminnetyper som offerstein, sieidi, offerring, offersteder etc.

Imidlertid kan det synes som lite hensiktsmessig å typebestemme eller artsbestemme arkeologiske lokaliteter. Dette fordi mange lokaliteter består av et konglomerat av kulturminnetyper som representerer et bredt spekter av aktiviteter, ulike tidsperioder og ulike befolkningsgrupper. For å artsbestemme slike sammensatte lokaliteter er det i Askeladden benyttet samlebetegnelser som for eksempel *annen arkeologisk lokalitet*, *aktivitetsområde* og *bosetnings-aktivitetsområde*. Til sammen finnes det i Askeladden 4676 arkeologiske lokaliteter i Finnmark (mars 2008). Av disse er 757 typebestemt som *annen arkeologisk lokalitet* og 2654 er typebestemt som *bosetnings-aktivitetsområde*. Av de 122 lokalitetene i Finnmark som kan inneholde samiske helligsteder er 81 typebestemt som *annen arkeologisk lokalitet* og 12 er typebestemt som *bosetnings-aktivitetsområde*, jmf figur 7. Som man skjønner, egner samlebetegnelsene seg derfor lite til å foreta store søk i Askeladden rettet mot samiske helligsteder.

Det kan med andre ord være vanskelig å typebestemme lokaliteter, særlig hvis lokalitetene inneholder et bredt spekter av kulturminnetyper. Typebetegnelsene vil i slike sammenhenger kunne bli så vide at de gir lite mening. På den annen side, - en nøye spesifisert lokalitetsbetegnelse, for eksempel *ringformet tunanlegg*, vil kunne komme til å underkommunisere mangfoldet av kulturminnetyper som finnes på lokaliteten. Det være seg graver, jordbruksspor etc. som ikke nødvendigvis står i forbindelse med det enkelte tunanlegget.

En kan tenke seg at kulturminnemyndighetene kan ha behov for å foreta fylkesvise, eventuelt landsomfattende, søk på samiske helligsteder. Slike søk vil eksempelvis kunne få fram hvilke områder som har størst tetthet av slike lokaliteter samt tilstand og eventuelt skadebilde. Dette vil også være et viktig hjelpemiddel for å vurdere virkning og konsekvenser av større arealkrevende tiltak som interkommunale kraftlinjer, rørledninger og fylkesvise planer vedrørende arealbruk. En ville lettere kunne vurdere hvordan tiltakene berører bestemte grupper av kulturminnetyper - i dette tilfellet samiske helligsteder. Videre vil det være et hjelpemiddel i sårbarhetsanalyser og verdivurderinger av større arealer.

Dette kan i dag ikke gjøres på en tilfredsstillende måte ved hjelp av de søkemuligheter som finnes i Askeladden. Et alternativ til å typebestemme lokaliteter, kunne i stedet være å karakterisere lokalitetene ved hjelp emneord. Hvert emneord kunne være relatert til et sett av kulturminnetyper. For eksempel kunne *samisk helligsted* være emneord for alle samiske offersteder, offersteiner, sieidier etc. Likeledes kunne kulturminnetyper som *hustuft*, *tuft*, *gammetuft*, dekkes av emneordet *byggningsstruktur*. Dette ville gjøre det mulig å karakterisere lokaliteter som består av et variert utvalg av kulturminnetyper. Ta for eksempel id-nr. 26888 i Askeladden. Denne lokaliteten ligger på Ássebákti i Kárášjoga gielda/Karasjok kommune, og den har fått typebestemmelsen *fangstlokalitet*. Den består av 44 fangstgroper, 3 hustuffer, 1 offersted og 9 assebaktegraver. Som en ser av sammensetningen av kulturminner, er betegnelsen fangstlokalitet ikke dekkende for lokaliteten som hele og alle kulturminnetypene som finnes der. Om en i stedet hadde karakterisert lokaliteten ved hjelp av emneord, som *samisk helligsted*, *fangstinnretning*, *byggningsstruktur*, *ildsted*⁵ ville nyansene ha kommet fram. Emneord med tilhørende definisjoner ville dessuten avhjelpe andre utfordringer som er knyttet til bruk og innlasting i Askeladden. Noen kulturminnetyper er til dels synonyme, for eksempel hustuft, gammetuft og tuft. De nevnte typebetegnelsene har vært benyttet relativt vilkårlig på hele spekteret av rester eller spor etter boliger og bygninger fra steinalderen fram til nyere tid. Et felles emneord ville derfor gjøre det lettere å søke fram alle lokaliteter som inneholder spor etter bygninger.

Askeladden er i dag ett av kulturminnemyndighetenes viktigste verktøy til bruk i forvaltningen av kulturminner, og det har vært gjennomført flere justeringer i struktur og søkefunksjoner i Askeladden siden den ble opprettet. Ved å diskutere ulike aspekter ved databasen, dens nomenklatur og søkefunksjoner, vil det være mulig å utvikle den i retning av å bli et best mulig redskap for kulturminnemyndighetene. Hvis Askeladden også kan fungere som en kilde i kulturminneforskning, vil dette i sin tur kunne komme kulturminnene og

⁵ Assebaktegraver er lite undersøkte kulturminner og det har pågått en diskusjon om dette er spor etter ildsteder eller graver. De er også ofte kalt ildsteder av Ássebaktetype

kulturminnemyndighetene til gode. Det vurderes derfor som relevant å foreslå endringer som kan bidra til en forbedring av Askeladden som verktøy både for forvaltning og forskning.

Lokaliteter som inneholder:	Lokalitetsart								Sum lokaliteter
	Bergkunst	Aktivitetsområde	Annen arkeologisk lokalitet	Bosetnings-aktivitetsområde	Fangstlokalitet	Gravfelt	Gravminne	Tradisjonslokalitet	
Labyrint			1	4		2			7
Steinring		1	3	3		2	2	1	12
Offerring			8	2		1			11
Offersted		1	30	1	1	3	1		37
Offerstein			32	2				1	35
Sieidi			4						4
Hellig fjell									
Hellig sted									
Kilde			3						3
Tradisjon								3	3
Hellemaleri	10								10
Sum lokaliteter	10	2	81	12	1	8	3	5	122

Figur 7. Tabellen viser typebestemmelsen til lokaliteter som inneholder samiske helligsteder (labyrinter, offerringer etc.) i Finnmark, jamfør Askeladden 2008. Tallene viser antallet lokaliteter. Eksempel: 11 lokaliteter i Finnmark inneholder offerringer. Åtte av disse lokalitetene har fått artbestemmelsen annen *arkeologisk lokalitet*, to har fått artsbestemmelsen *bosetnings-aktivitetsområde* og en har fått artsbestemmelsen *gravfelt*.

5 Avgrensning

Det er en utfordring for kulturminnemyndighetene å avgrense samiske helligsteder fordi de kan omfatte meget store landskapselementer. En annen utfordring er at enkelte områder har en svært høy tetthet av helligsteder som danner større sammenhengende kulturmiljøer med en sterk religiøs dimensjon. Ei oppstyking i mindre enkeltliggende enheter synes ikke å være hensiktsmessig i disse tilfellene.

Tidligere var det praksis å kartfeste kulturminnelokaliteter framfor ett og ett enkeltminne. Dette innebar at en lokalitet som besto av flere tufter, graver eller fangstgroper ble kartfestet som en sammenhengende kulturminnelokalitet (eller et kulturminnefelt). De enkelte kulturminnene ble beskrevet og dokumentert hver for seg, mens selve kartfestingen ble knyttet til lokaliteten som sådan, og den ytre avgrensingen på denne. I dagens Askeladden er det satt et større fokus på enkeltminner. GPS gjør det også mulig å kartfeste enkeltminner med en relativt stor grad av nøyaktighet. Det er selvsagt en styrke for kulturminnevernet at enkeltminner får en nøyaktig kartfesting, men dette bidrar også til et større fokus på enkeltobjekter framfor større landskapsmessige sammenhenger og hvordan kulturminnene har vært en del av landskapsbruk og landskapsforståelse. Dette står i motsetning til den vektleggingen av landskap og landskapssammenhenger som for eksempel den europeiske landskapskonvensjonen legger opp til.

For noen kulturminnetyper vil dette kunne slå ekstra uheldig ut, og det kan særlig gjelde områder der flere ulike kulturminnetyper er representert. Kulturminnelokaliteter eller områder som innehar flere like kulturminnetyper, for eksempel graver eller fangstgroper, vil lettere kunne forstås som en lokalitet, enn områder som har en høy tetthet av ulike kulturminnetyper. Det finnes flere områder som har en relativt stor tetthet av samiske helligsteder. I forvaltningen av slike områder må en være bevisst på at kvaliteten til disse stedene ikke knyttes utelukkende til de enkelte kulturminnene, men også til sammenhengen mellom kulturminnene og sammensetningen av kulturminner. Slike faktorer kan ha bidratt til at områdene har blitt oppfattet som særlig betydningsfulle og viktige. Dette vil være av betydning i forhold til hvilke retningslinjer områdene skal forvaltes etter.

5.1 Skriftlige og muntlige kilder

Skriftlige kilder og muntlig informasjon om tradisjonell bruk og adferd på samiske helligsteder kan brukes som et grunnlag for å utarbeide retningslinjer for dagens forvaltning av slike steder. Kildene vil også kunne benyttes i sårbarhetsanalyser av helligstedene.

I prosjektarbeidet er det lagt vekt på å studere skriftlige kilder med tanke på å undersøke karakteristiske trekk ved ferdsel og atferd på og nær samiske helligsteder. Ingegerd Holand v/ Riksantikvaren har bistått prosjektarbeidet med et kompendium, *Samiske helligsteder*, som inneholder opplysninger om mer enn 492 helligsteder i Norge (Holand 2006). Kompendiet er en sammenstilling av stedsopplysninger hentet fra en rekke skriftlige kilder og etnografisk litteratur. Mange av de nevnte stedene i kompendiet følges av en tilhørende beskrivelse. Kompendiet bygger blant annet på verker av Leem (1975[1767]), Qvigstad (1926), Manker (1957), Vorren og Eriksen (1993).

I tillegg til studier av skriftlige kilder, har det gjennom prosjektet vært foretatt intervjuer/samtaler med ni informanter⁶, jmfør figur 8. Foruten disse ni, kom det inn informasjon fra to informanter som ikke ønsket å oppgi personalia til prosjektet. Samtalene ble forestått av Anne Karen Hætta. Alle samtalene, med unntak av en, fant sted på samisk og ble tatt opp på en medbrakt digital opptaker. Opptakene ble deretter oversatt og nedskrevet på norsk av Hætta. På forhand var det utarbeidet en intervjuguide til bruk under samtalene. Formålet med intervjuene var blant annet å få både et korrektiv og et supplement til opplysningene som forelå i skriftlige kilder.

⁶ Intervjuundersøkelsen er tilrådd av Personvernombudet for forskning, Norsk samfunnsvitenskapelig datatjeneste A/S.

Født	Kjønn	Geografisk tilhørighet
1950-tallet	mann	Finnmark
1940-tallet	mann	Finnmark
1940-tallet	mann	Finnmark
1920-tallet	kvinne	Finnmark
1940-tallet	mann	Finnmark
1940-tallet	kvinne	Nordland – Nord-Trøndelag
1920-tallet	kvinne	Finnmark
1930-tallet	mann	Finnmark
1940-tallet	mann	Finnmark

Figur 8. Opplysninger om informantene

5.2 Tabu - restriksjoner

Et formål med å studere skriftlige kilder og gjennomføre intervjuer/samtaler har vært å undersøke om det lar seg gjøre å avgrense helligstedene ved hjelp av disse beskrivelsene. Et forhold som særlig kan tenkes anvendelig til dette formålet, er beskrivelser av tabu og påbud knyttet til adferd på og ved helligsteder. Tabuene kan således være en kilde til opplysning om utstrekningen på et helligsted. I de skriftlige kildene finner en flere generelle opplysninger om helligsteder som synes å gjelde for mer enn ett sted. K. Leem skriver blant annet følgende om hellige fjell i sin *Beskrivelse over Finnmarkens lapper* fra 1767:

Alle de saa kaldede Passe-Varek, eller hellige Bierge, bleve af Lapperne holdte i stor Ære, som af efterfølgende sees: De biværede sine Offer-Steder i Helligdags Klæder, og gjorde der sine Afguder Knæfald. De alle Aar besøgte dem, og, endskiønt de ikke hver gang gjorde nye Ofringer, rørte de dog i det mindste ved Benene af de forhen der paa Stedet ofrede Dyr. De vilde ikke boe hos et Passe-Vaerre, for at ikke besvære Stedets Afgud med Børne-Graad, eller andet, som kunde tilføye ham Uroe. Farende et Passe-Vaerre forbi, vilde de ikke sove; thi Det holdtes som en ringe Agtelse for Stedets Afgud. De vilde ikke tale høyt, ikke skyde en Fugl eller firefødt Dyr, eller gjøre nogen Allarm foraarsagende Bevægelse. Havde de en blaa Kiortel eller andet blaat Klæde paa, afførte de sig samme, indtil de vare komne Stedet forbi. Quinderne saae ikke derhen, men skiulte deres Ansigter. Naar en Mands-Person besøgte et Passe-Vaerre, vilde han ikke have noget Klædebon paa, som havde

været på en Qvindes Legeme; thi efter hans Tanke blev Stedet derved vanhelliget; ja han vilde ikke engang gaae derhen med Skoe paa, som for at barkes havde ligget i en og samme Kiedel med en Qvindes Skoe. (Leem 1975 [1767]: I, 443-444).

Som en ser av dette, nevner Leem flere påbud som er knyttet til å vise respekt for helligstedene blant annet gjennom å pynte seg før en besøker slike steder. Kildene nevner også hilsing som en måte å ære helligstedet på (Qvigstad 1926). Stedene skulle heller ikke forstyrres, det være seg med barnegråt, rop eller plutselige bevegelser. Likeledes nevnes blå klær som et tabu. Også kvinneklær nevnes som en vanhelligelse av stedet. Et beslektet tabu mot kvinnelig tilstedeværelse kan sees igjen i påbudet om at kvinner må dekke ansiktet når de passerer et slikt sted. Også Gustaf von Düben⁷ oppgir i sitt oversiktsverk *Om Lappland og lapparne* fra 1873 beslektete restriksjoner i tilknytning til hellige fjell [passe-vari]:

...manvuxna qvinspersoner få aldrig lof att komma, ej heller inom dessa gränser, så framt de döden och annan olycka vilja undfly, utan om deras resa skulle ligga ditåt, måste de gå eller åka långt derifrån; ty så som ingen qvinsperson lofligt att offra, är dem icke heller lofligt att nalkas de orter (Düben 1977:233).

I det følgende vil det bli sett nærmere på beskrivelser av helligsteder i lys av tabu og restriksjoner knyttet til adferd og bruk, - for eksempel hvordan tabuene beskrives og hvilken topografisk utbredelse de å synes ha både i forhold til det enkelte helligsted og i en større geografisk sammenheng.

⁷ Leem brukes også som kilde av von Düben.

5.3 Kvinnetabu

En gjennomgang av de 492 helligsteder og mulige helligsteder som er tatt med i Holands kompendium (2006), resulterte i funn av 13 steder som kvinner særskilt frarådes å oppsøke:

- Álda i Unjárgga gielda/Nesseby kommune (Lilienskiold 1945[1698]; Qvigstad 1926; Vorren & Eriksen 1993). Lilienskiold skriver om fjellet Áldon at *samme bierg ikke tillader nogen Qvindelig tilgang (1945[1698])*. Qvigstad nevner at denne tradisjonen fremdeles er levende og at det sies at en tror kvinner som går dit vil være utsatt for uhell.
- På platået mellom Seida og Vuonnabahta/Varangerbotn i Unjárgga gielda/Nesseby kommune: *An'karjaw're, Anchar-jaure* eller *Acker-jaure* (Qvigstad 1926:331). Dette vannet var så hellig at kvinner ikke skulle krysse det i båt. Det har ikke vært mulig å gjenfinne et vann med tilsvarende navn og lokalisering på kartet. Lokalisering er derfor ukjent, men det kan være Boannckojávri som ligger på Sieidafjellet mellom Skiippagurra og Vuonnabahta/Varangerbotn.
- Stjerdná/Stjernøya, Hasvik og Alta kommune: *Gomaldack-varre/Gomadak-vare* (Qvigstad 1926:341). Lokalisering ukjent. Et berg der kvinner ikke kunne gå i land og måtte dekke til ansiktet når de passerte i båt.
- Fjellet *Ánddot/Andotten* på Sálla/Sørøya, Hasvik kommune: *Andotten (et hellig fjell)* (Qvigstad 1926:345; Sveen 2003:25). Kvinner måtte dekke seg til når de passerte. Innenfor ligger Finnkonvika og litt lenger mot nord, fjellet Finnkona eller Finnkjerringa.
- Nær Sørvær på Sálla/Sørøya, Hasvik kommune: *Stalla passe*. Her måtte kvinner sitte under dekke når de passerte. Qvigstad 1926:345, nr. 4.
- Øya Gálbi/Loppakalven, i Loppa kommune: *Kalbe-passe (det hellige stedet)* (Qvigstad 1926:345). Øya er så hellige at kvinner ikke kan gå på land, langt mindre passere med ansiktet utildekket.
- Fjellet Basečohkka/Hjerttind, Bardu og Sørreisa kommune: *Base-cok'ka*, et 1387 m høyt, hellig fjell som kvinner ikke måtte bestige (Qvigstad 1926:351; Manker

1957:116). De som prøvde ble de stående fast. En mann ville prøve fjellet. Han satte en kvinnelue på hodet, bandt skoene med kvinnebånd og gikk opp på fjellet. I tre dager ble han sittende fast. Først da han kom på å kaste lua og komagbåndene bak seg, kom han løs.

- Fjellet Vuoidasčohka, Bardu kommune: *Vuoidas-cok'ka* der kvinner ikke fikk lov å bevege seg over tregrensen (Qvigstad 1926:351; Manker 1957:120).
- Søndre del av Sør-dalen ca 1300 meter fra Riksgrensa, Bardu kommune: *Pålnovuoddo/ Bol'no/ Pålnovuoddo uhripaika* (Pålnobottens offerplass) i dalen Ruonko ved riksgrensa, eller i Pålnovárr i Sør-dalens vestre side under Njunes (Qvigstad 1926:351; Manker 1957:120-24, Prestbakmo 2002:22). Den ligger der dalen begynner med et trangt, klippefullt og vilt pass. Gjennom dalen flyter *Ruonkojokk*, den øvre delen av Sør-elva, som kommer fra en liten kaldsjø, *Pålnovuoddo jauratj*, like nord for Riksrysa. Qvigstad beskriver den som en gammel offerhaug ved elva *Bol'nojokka*. Samene ofret der når de om våren og høsten kom forbi. I 1896 såes ennå reinsdyrhorn og knokler. Kvinner fikk ikke lov å gå forbi her.
- Fjellet Harvesčohkka/Rivtinden, Lavangen kommune. *Harves-cok'ka* (Bukkeberget el. *Basse-varre* = Det hellige berget) (Qvigstad 1926:352; Manker 1957:131): Dette var et hellig fjell som man ofret til. Det var forbundet med livsfare å bestige fjellet i kvinneklær eller å bringe kvinneklær dit. Enslige kvinner fikk ikke bevege seg over tregrensen på et hellig fjell. Når kveg eller reinsdyr skulle drives ned fra høyden, måtte mennene gjøre det, eller kvinnene iførte seg mansdrakt. Da det i siste del av 1800-tallet oppsto en religiøs vekkelser, opphørte overtroen, og kvinner skjendet fjellet ved til og med å gjøre sitt fornødne på det. *Det stakkars fjellet er blitt kraftløst*, sa en gammel kvinne.
- Basseluohppal, ved utløpet av Siidasjávri, Ballangen kommune: *Basse-luobbal* (Den hellige sjøen) (Qvigstad 1926:353). Tidligere fikk ikke kvinner gå på isen over denne sjøen.

Av de nevnte stedene er to steder å finne i Øst- Finnmark, fire i Vest-Finnmark, seks i Sør/Midt-Troms og ett i nordre Nordland, jmf figur 9. Formålet med å se nærmere på disse beskrivelsene av restriksjoner eller påbud vedrørende kvinners adgang til helligsteder, har først og fremst vært å undersøke om de implisitt har omtalt utstrekningen eller avgrensingen på det hellige området. Av de nevnte stedene som knyttes til kvinnetabu er

fjellene i flertall med til sammen ni. På to av disse, Vuoidasčohka og Harvesčohkka/Rivtinden i henholdsvis Bardu og Lavangen kommune, nevnes tregrensa som ei grense for hvor høyt kvinnene kunne gå. Til sammenligning er kvinnetabuets som knyttes til fjellet Áldon i Øst-Finnmark ikke spesifisert nærmere. I motsetning til de nevnte fjellene i Midt-Troms er dette fjellet skogkledt. Tre av de øvrige fjellene samt øya Gálbi/Loppakalven, er uten nærmere spesifikasjoner annet enn at kvinner måtte dekke seg til når de passerte forbi i båt og langt mindre gå i land.

Videre nevnes kvinnetabu i forbindelse med to innsjøer. Den ene i Øst-Finnmark og den andre i Ballangen. Førstnevne, *An'karjaw're*, skulle ikke krysses i båt mens den siste, Basseluohppal, ikke skulle krysses på isen. På dagens kart (*Norgesglasset*) over Basseluohppal går det for øvrig tydelig fram at det er et vadested ved denne smale sjøen.

Det må også nevnes at de skriftlige kildene ikke er entydige vedrørende kvinnetabu. I de undersøkte kildene ble det funnet tre beretninger om kvinner som har ofret, jamfør 9.

- *Ceavccageađge*, Unjárgga gielda/Nesseby kommune: *Cæwzagæd'ge/Ceavccageadgi* (Tran- eller Graksesteinen) eller *Ceggis* (Den stående steinen) (Qvigstad 1926:326; Simonsen 1991:187; Vorren & Eriksen 1993:102-109; Sveen 2003:74-77). I 1767 omtales en stein i Varanger som antakelig er denne. Offerhandlingen beskrives slik: *at en gammel Lappe-Kierling, der nylelig var død, havde i mange Aar, hver Morgen og Aften, øset Melk paa samme, til et Offer til sin Afgud, men gjort saadant gandske hemmelig, saa at man først efter hendes Død var kommen derefter* (Leem 1975 [1767] i Sveen 2003:75).
- *Alisgeađge* Unjárgga, Unjárgga gielda/Nesseby kommune: *Alis-gædge (den hellige steinen)* (Qvigstad 1926:328; Vorren & Eriksen 1993:96-99). Biskop Gunnerus forteller i sin visitasberetning fra 1759 at kvinner hadde ofret melk til steinen.
- *Vuoidasgallo*, i øverenden av Budalen, Bardu kommune: *Vuoi'das-gal'lo* (Den smurte steinen) (Qvigstad 1926:351; Manker 1957:120). En stor klippe, full av hull og små hyller. Mennene ofret beinskjeer til *sieidien* og kvinnene bunter av reinsdyrsener som var spunnet til tau, samt røde komagbånd. Man kunne ikke føre dyr med lang hale (kyr, hester, hunder) forbi *sieiden* for ikke å ergre den.
- Offerplassen *Sauen* ligger sannsynligvis ved Melkevatnan ved Mealhkoevaartoe/Melkfjellet, Rana kommune, nær svenskegrensa: *Sauen* (Manker

1957:242). I 1871 fikk Universitetets etnografiske museum i Oslo et par stavformede trefigurer fra en offerplass i Melkfjell, innsendt av Ole Tobias Olsen. En slik figur kalles en muorra-sieide (treseide), og disse 2 hadde stått ved en offerstein som på norsk kaltes Sauen, fordi man her hadde ofret både reiner og sauer. I et brev til Hallström i 1911 fortalte Olsen at hans eldste søster, Beret Olsdatter (f. 1808), hadde sagt at hun i sin ungdom kjente en samepike som betrodde henne at hun hadde vært med sin mor til *Sauen*. Da mora nærmet seg steinen, hilste hun det ved å kaste seg ned med ansiktet helt til jorda. Deretter krøp hun på hender og knær hen til steinen, tok trestavene og smurte dem inn reinsdyrblod og så med reinsdyrfett. Så smurte hun også noe av blodet og fettene på steinen, før hun joiket en slags takkesang. Dette foregikk ca. 1835.

De siste beretningene viser at kvinnetabu ikke har vært en generell regel. Imidlertid kan det se ut til at kvinnetabuene i det nevnte materialet har vært knyttet til hellige innsjøer og i særdeleshet hellige fjell, med andre ord helligsteder (med eller uten offerplasser) som har bestått av større terrengformasjoner. Et annet trekk som kan nevnes, er at tabuene særlig synes å gjelde kvinner som ferdes forbi helligsteder i båt. Også i ikke-samiske områder er det fra gammelt av kjent mange tabu som regulerer kvinners forhold til sjø, båter og fiske.

Ingen av de ni informantene i prosjektet nevner kvinnetabuer i forbindelse med helligsteder.

Kommune	Steder hvor det finnes skrevne kilder vedrørende kvinnetabu	Steder hvor det finnes skrevne kilder vedrørende kvinner som har ofret
Unjárgga /Nesseby	1 fjell 1 innsjø	2 offerstein
Stjernøya (Alta eller Hasvik)	1 fjell	
Hasvik	2 fjell	
Loppa	1 øy	
På grensa mellom kommunene Salangen, Bardu og Sørreisa	1 fjell	
Bardu	3 fjell 1 offerplass	1 offerstein /klippe
Lavangen	1 fjell	
Ballangen	1 innsjø	
Rana		1 offerstein

Figur 9. Kvinner og helligsteder.

5.4 Støy

Leem (1975 [1767]: I, 443-444) nevner støy, for eksempel høy tale og barnegråt, som et tabu i forbindelse med helligsteder. Beretningene om helligsteder som er samlet i Holands kompendium (2006), viser også eksempler på at det ikke skal støyes på helligstedene. Imidlertid framgår det to steder i de skriftlige kildene at de som henvendte seg til et offersted ropte. Ved både Sieidjávri i Porsanger kommune og ved Ruksiskerke i Målselv kommune, angis det at det ble ropt *bønner* til sieidien. (Qvigstad 1926; Manker 1959). Derimot skulle Sjursteinen i Hamarøy kommune passeres i stillhet (Hveding 1935). Også informantene som bidro til prosjektet, omtaler støy. Fire av informantene nevner restriksjoner mot roping og barnegråt på helligsteder, jamfør figur 10.

5.5 Respekt

Det finnes flere eksempler både i eldre kilder og i informantopplysningene på at helligstedene ble behandlet med respekt. Både i Holands kompendium (2006) og hos informantene nevnes det at de som opptrådte respektløst og som prøvde å lure sieidiene ble straffet, enten ved at de mistet fangsten, møtte uvær eller at reinflokken ble spredt for alle vinder. Likeledes er det kjent både hos informanter og i beretninger i kompendiet at den som tar med seg offergaver fra et offersted blir syk eller blir plaget med uro hjemme. Det synes derfor å eksistere et påbud om at offerstedene og det som måtte finnes av offergaver på disse stedene, skulle få ligge uforstyrret. Dette til tross for at noen av offergavene besto av mynter, metaller og praktfulle horn.

Påbudet om respektfull atferd synes å gjelde som et generelt påbud, og det kunne gi seg mange utslag, jamfør figur 10. I kildene nevnes kneling og hilsing. Sistnevnte er særlig knyttet til ferdsel forbi helligsteder, særlig fjell eller markante fjell/bergformasjoner. Det kan være i forbindelse med reinflytting mellom sommer- og vinterbeite eller hvis en passerte helligstedet i båt. Hellige fjell kunne også hylles eller blidgjøres med joik, selv på avstand. I kompendiet ble det funnet 16 beretninger om helligsteder som ble hilst når en passerte dem. Denne skikken er også nevnt av noen av informantene, jamfør figur 10.

Både Leem og von Düben nevner som en generell regel, at samene pyntet seg før de oppsøkte helligsteder (Leem 1975[1767]:I, 443; Düben:1977[1873]:256). I Holands kompendium (2006) ble det funnet tre eksempler på at en pyntet seg før en passerte eller oppsøkte helligsteder. Det ene gjelder i forbindelse med ofring til Ahkku under Gorravárri/Komsafjellet i Alta kommune (Qvigstad 1926:342; Sveen 2003:64-65). Den andre gjelder Girjegáisá (1212 moh) i Nordreisa kommune. I en beretning fortelles det om en reindriftsutøver som kledde seg i finklær for å hedre dette fjellet når han flyttet gjennom Rokkilvággi med reinflokken (Qvigstad 1926:348-49). Rokkilvággi ligger over ei mil nord for Girjegáisá. Det siste eksempelet er sieidien Haldeladjna i Målselv kommune (Manker 1957:116-17; Kalstad 1974:91). Også her pyntet man seg i forbindelse med ofring til sieidien, og ofringen fant sted i forbindelse med reinflytting. Å pynte seg før man oppsøkte en sieidi eller et helligsted er også kjent av fem av prosjektets informanter.

informanter		ikke snakke om/angi sted	ikke støye/rope	ikke håne/terge	ikke slå leir eller sove for nært	pynte seg før besøk	ikke forandre/ ødelegge eller røre	restriksjoner i forhold til barn	rest-riksjoner i forhold til kvinner	hilse til sieidt eller fjell
1950-tallet	mann					x				
1940-tallet	mann	x			x					
1940-tallet	mann				x					
1920-tallet	kvinne					x	x	x		x
1940-tallet	mann		x	x		x		x		
1940-tallet	kvinne		x	x						x
1920-tallet	kvinne									
1930-tallet	mann	x	x	x	x	x	x			x
1940-tallet	mann				x	x	x			x
summert		2	3	3	4	5	3	2	0	4

Figur 10. Informantenes opplysninger om tabu, restriksjoner og påbud vedrørende helligsteder.

5.6 Metodikk

I skriftlige kilder nevnes altså en rekke restriksjoner og regler som regulerer oppførsel og atferd på helligsteder. Flere av disse reglene er også kjent hos informantene som har bidratt med opplysninger til dette prosjektet.

Restriksjoner kan brukes som en rettesnor for å kunne avgrense helligstedene i forhold til det omliggende landskapet. Imidlertid gis det få konkrete eller eksakte opplysninger om hvor disse restriksjonene inntreffer i forhold til helligsteder. De største utfordringer i forhold til avgrensning av helligsteder, vil særlig være knyttet til de stedene som består av naturformasjoner eller store landskapselementer uten menneskeskapte konstruksjoner. Tregrensa har vært nevnt som en mulig rettesnor i forhold til avgrensning av Vuoidasčohka og Harvesčohkka/Rivtinden i Troms. Noen hellige fjell langs kysten er helt uten denne typen vegetasjon. Det er derfor problematisk å sette fram en generell regel for avgrensning av for eksempel hellige fjell på bakgrunn de nevnte to eksemplene.

Et utgangspunkt vil være å avgrense helligstedet som fysisk element i landskapsrommet. Et hellig fjell vil da kunne omfatte arealene fra fjellfot eventuelt dalbunn til fjelltopp. Et hellig vann/innsjø (sáivu) vil likeledes avgrenses av breddene pluss sikringssonen på fem meter (jmfør Kulturminneloven § 6). Mindre elementer som kilder, trær/furuer, steiner/steinblokker eller steinformasjoner er også omgitt av en tilsvarende sikringssone. Dette må imidlertid kun sies å være et generelt utgangspunkt, og en slik avgrensning vil vanligvis være for liten. Når det gjelder de mindre ruvende helligstedene, må disse sees i forhold til topografien som omgir dem. Hvis en sieidi befinner seg ute på en odde i et vann, vil det kunne være aktuelt å avgrense hele eller deler av odden som et helligsted. Det samme vil kunne gjelde for andre helligsteder som befinner seg i avgrensede landskapsrom som for eksempel i ei kløft, på en holme eller lignende. Selv om det ikke skulle finnes kilder som bekreftet at et bestemt helligsted har hatt et slikt landskapsmessig omfang, synes det på bakgrunn av skriftlige kilder generelt å være et grunnlag for å kunne foreta ei slik avgrensning.

Så langt det er mulig, bør imidlertid avgrensingen av et helligsted skje etter at stedet er dokumentert og kvalitetene som knyttes til stedet er kartlagt. Dette innebærer at hvert sted må vurderes særskilt. Den viktigste rettesnoren når det gjelder å avgrense helligsteder, vil i hvert enkelt tilfelle være å først dokumentere stedets historie gjennom å klargjøre hva som finnes nedfelt om stedet i skriftlige kilder. Muntlig tradisjonsstoff vil være av tilsvarende betydning. Opplysninger fra dagens brukere av landskapet som det aktuelle stedet inngår i, og den verditilskrivning som stedet gis i dag, vil være viktige premisser i avgrensingen. I dokumentasjonen av det enkelte stedet må man også søke mer enn en stemme (informant)

eller kilde. Her vil det være viktig å få fram nyanser som knytter seg til faktorer som kjønn, alder og næring.

Formålet med dokumentasjonsprosessen vil være å framskaffe grunnlagsdata som belyser både fortidige og nåtidige kvaliteter og aspekter ved helligstedet. Den fysiske avgrensingen av et helligsted må omfatte de arealene som er nødvendig for å kunne bevare stedets tillagte funksjon og mening. I et slikt perspektiv vil det være aktuelt å bruke avgrensingen av helligstedet til å understreke funksjon og mening. Det synes for eksempel viktig å sørge for at et helligsted som består av en fiskesieidi knyttes til og sees i sammenheng med det vannet, sjøen eller elva den ligger ved.

På bakgrunn av det som er kommet fram over, foreslås følgende punkter til bruk i arbeidet med å dokumentere og avgrense automatisk fredete helligsteder⁸:

- Hvilken type helligsted er det:
 - En naturformasjon: Fjell, fjell-/klippeformasjon, kløft, innsjø, kilde, skog, stein/steinblokk eller tre
 - En menneskeskapt konstruksjon: ringforma offersted, labyrint, hellemaleri, bearbeidet stein eller trevirke
- Hvilken rolle har stedet i landskapsrommet:
 - Utgjør det et visuelt hovedelement eller ligger det skjermet med en begrenset synlighetsradius
- Hvilken relasjon eller sammenheng er det mellom helligstedet og andre kulturminner i det samme landskapsrommet
- Kan opplevelsen av stedet knyttet til bestemte siktlinjer:
 - Karakteriseres stedet av bestemte antropomorfe trekk eller andre morfologiske trekk. Kommer disse trekkene til uttrykk i navnet, i skriftlige kilder eller informantopplysninger. Blir stedet omtalt fra bestemte ståsted, strekninger eller ferdselsårer i landskapet
- Hvordan omtales stedet i skriftlige kilder med tanke på bruk/atferd, betydning og næring
- Hvilke betydninger og bruk er knyttet til stedet i dag:
 - er stedet fortsatt kjent
 - er det knyttet sagn og historier til stedet

⁸ Det forutsettes at fredningsstatusen er avklart på forhand.

er stedet i bruk og på hvilken måte

er det knyttet bestemte atferdsmessige regler til stedet

kan stedet knyttes til bestemte næringer eller aktiviteter

- Har stedet en særlig kulturell og identitetsmessig betydning for enkelte grupper i dag (kjønn, næring, bygder, familier)
-

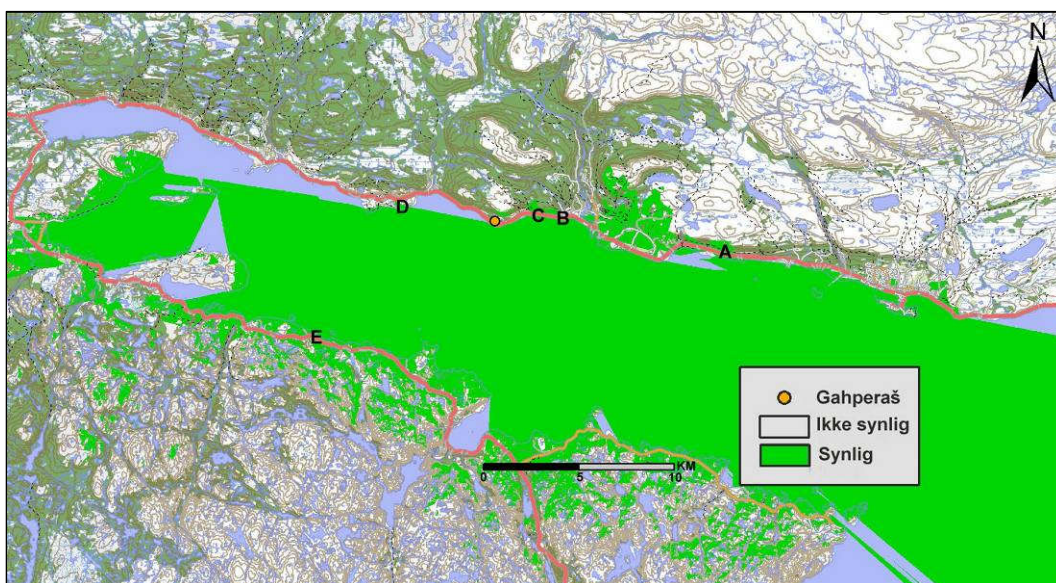
6 Sårbarhet og tålegrense

I forvaltningen av helligsteder må en ta stilling til hvilke tiltak som kan defineres som ødeleggende, skadelige eller skjemmende (jmfør kulturminneloven, § 3). Hvis et helligsted fra kulturminnemyndighetenes side er gitt ei kartfesting og fysisk avgrensing, vil det ikke by på særlige problemer å avklare om et planlagt tiltak fysisk vil skade eller ødelegge det aktuelle helligstedet. Det sier seg selv at gravearbeider er egnet til å skade eller ødelegge. Utfordringene ligger i å avklare helligstedets sårbarhet og tålegrense. Før dette kan skje må man dokumentere stedets kvaliteter, bruk i dag og i fortiden samt avklare hvilke aspekter eller kvaliteter ved helligstedet som det er særlig ønskelig å bevare for ettertiden. Når slike forhold er avklart, vil man lettere kunne vurdere om ulike tiltak vil ha innvirkning på verdiene og kvalitetene som ønskes ivaretatt.

Restriksjonene og påbudene i forhold til atferd i tilknytning til helligsteder, vil trolig være anvendelige også i vurdering av helligstedenes sårbarhet og tålegrense. På bakgrunn av Holands kompendium (2006) og intervjuene i forbindelse med dette prosjektet synes det å ha vært et påbud og en generell enighet om at helligstedene ikke skulle forstyrres eller uroes unødig. Helligstedene var derfor ikke egnet som boplass, og støy (barnegråt, roping) skulle unngås. I lys av dette vil man for eksempel kunne fraråde boligbygging i umiddelbar nærhet av et helligsted.

Et annet moment er beretningene om å hilse til helligstedet. Som nevnt over, kan skikken med å hilse særlig knyttes til bestemte siktlinjer mot større landskapselementer som fjell eller markante stein- eller fjellformasjoner. Utfordringene som særlig knytter seg til de helligstedene som utgjør hovedelementer i landskapet, er at de visuelt påvirker store arealer, og at siktlinjene kan strekke seg over både kilometer og mil. En rettesnor i slike tilfeller vil være å søke å bevare helligstedet som hovedelement i landskapet. Ruvende anlegg som vindmøller, kraftledninger og antenneinstallasjoner, kan forsøkes plassert slik at de ikke overtar som blikkfang i disse landskapsrommene. I slike tilfeller vil fargevalget på anleggene også ha betydning for hvilken virkning de vil få i landskapet.

Synsfeltanalyse (*viewshed*) kan benyttes som et verktøy for å avklare omfanget av synligheten til et helligsted. Dette vil i første rekke være anvendelig på større landskapselementer som synes på lang avstand. I figur 11 er dette forsøkt gjort, med ArcGIS 9.2 og en terrengmodell med ekvidistanse 20 m, for Gahperaš/Hatten (også kalt Klubben) i Unjárgga gielda/Nesseby kommune. Utsiktspunktet som er brukt i framstillingen, tar utgangspunkt i et punkt på toppen av denne fjellformasjonen⁹. Framstillingen er videre supplert med fotos tatt fra sørsiden av Várjijatvuotna/Varangerfjorden og fra riksvegen på nordsiden av fjorden, jamfør figur 12-16 .



Figur 11. View shed som viser synligheten av Gahperaš i Unjárgga gielda/Nesseby kommune. Avstanden fra Gahperaš til A=11km; B=3,2km; C=1,8km; E=11km.

⁹ Merknad: Dette gir en lavere synlighet enn om en hadde lagt inn view-høyden i forhold til en stående person på stedet.



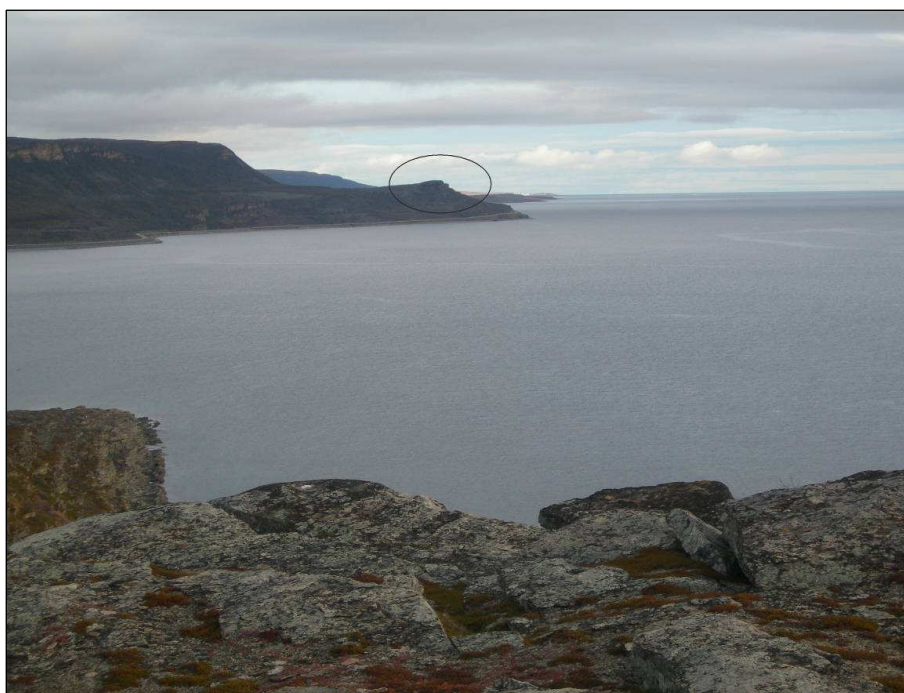
Figur 12. Gahperaš i Unjárgga gielda/Nesseby kommune, sett fra punkt A; 11 km øst. Foto: Elin Rose Myrvoll, 2006



Figur 13. Gahperaš i Unjárgga gielda/Nesseby kommune, sett fra punkt B; 3,2 km øst. Foto: Elin Rose Myrvoll, 2006



Figur 14. Gahperaš i Unjárgga gielda/Nesseby kommune, sett fra punkt C; 1,8 km øst. Foto: Elin Rose Myrvoll, 2006.



Figur 15. Gahperaš i Unjárgga gielda/Nesseby kommune, sett fra punkt D; 4,8 km vest. Foto: Elin Rose Myrvoll, 2006



Figur 16. Gahperaš i Unjárgga gielda/Nesseby kommune, sett fra punkt E; 11 km sør-sørvest. Foto: Elin Rose Myrvoll, 2006

Som man ser av eksemplene fra Várjjat/Varanger, kan enkelte siktlinjer til helligsteder strekke seg over mil. Det finnes også eksempler på at slike steder inngår i *store landskapsfortellinger* som omfatter helligsteder og landskapselementer som ligger milevis fra hverandre. Her kan nevnes historien om sporene etter Stállu og hans ferd på ski fra fjellene på sørsiden av Várjjatvuotna/Varangerfjorden til *porten* i fjellet på nordsiden av fjorden. Lignende historier finnes også om fjell på Nordlandskysten og om øyene i Kvænangen.

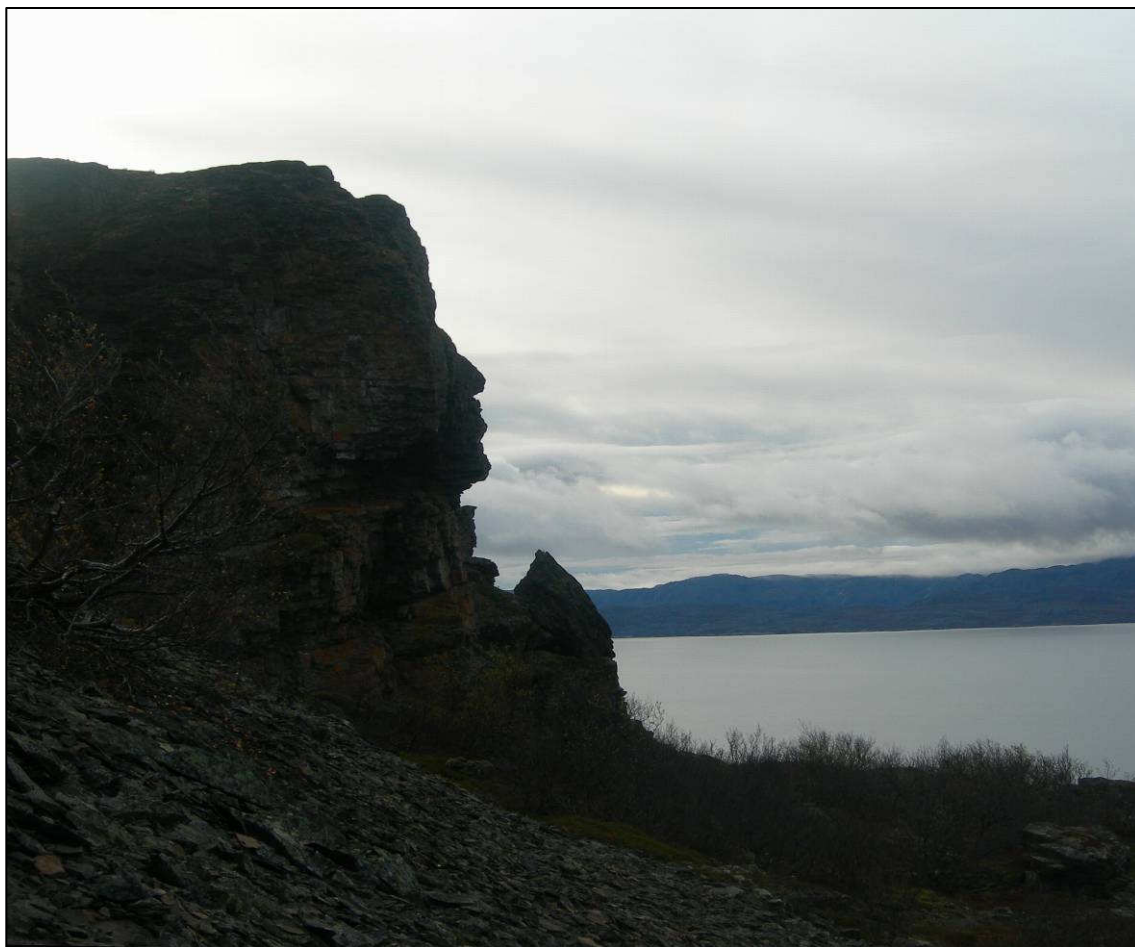
De kortere siktlinjene er knyttet til helligsteder som har liten virkning i terrenget (for eksempel steiner, trær). Selv fysiske små tiltak, som hytter, snøskjermer, gjerder etc., vil kunne virke negativt inn på slike steder selv om de ikke fysisk berører helligstedene.

Noen helligsteder fungerer derfor som et generelt landemerke eller blikkfang i et stort landskapsrom. De er synlige og markante sett fra mange ulike sider. Andre helligsteder har i større grad sin visuelle virkning i landskapet knyttet til bestemte innsynslinjer. Dette gjelder særlig helligsteder som fra bestemte innsynslinjer, framstår med antropomorfe trekk eller andre morfologiske karakteristika. Her kan både Guovzageađgi/Bjørnesteinen og den tidligere nevnte Gahperaš/Hatten i Unjárgga gielda/Nesseby kommune brukes som eksempler, jamfør figur 13 og 19. I Leems *Beskrivelse over Finnmarkens Lapper, 1767* omtales Gahperaš/Hatten som:

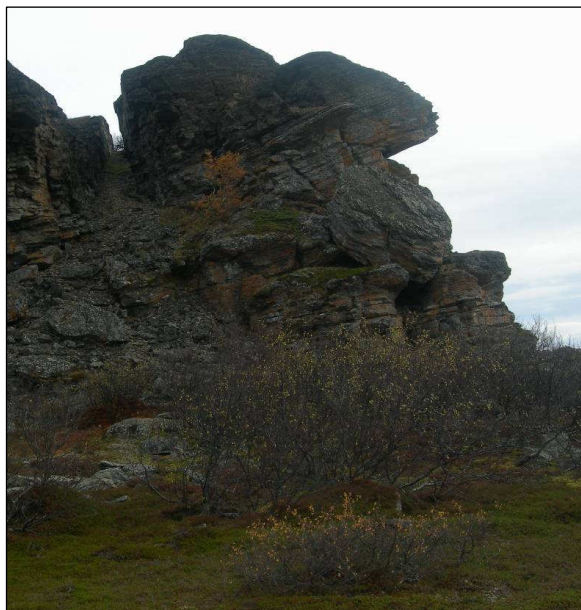
et af de fornemste Offer-Steder i Landet (1975 [1767]:I, 429).

Gahperaš/Hatten har, sett fra øst og selv på langt hold, en markant topp. Denne kan minne om en lue, eller aller helst en samisk hornlue. Dette synes også å gjenspeiles i fjellets samiske navn, Gahperaš. (Gapper=lue), jamfør 13-14.

I de forrevne fjellsideene til Gahperaš/Hatten er det også mulig å se flere ansiktsslignende silhuetter, jamfør figur 17-18. Disse er bare synlige fra bestemte innsynslinjer i nærområdet rundt fjellformasjonen.



Figur 17. Antropomorfe trekk, Gahperaš i Unjárgga gielda/Nesseby kommune



Figur 18. Antropomorfe trekk, Gahperaš i Unjárgga gielda/Nesseby kommune. Foto: Elin Rose Myrvoll, 2006

Omfanget og lengden på innsynslinjene vil således variere blant annet avhengig av størrelsen på det aktuelle helligstedet samt dets plassering i landskapet. Noen innsynslinjer vil som nevnt, kunne strekke seg over mil, og disse er i første rekke knyttet til helligstedets silhuettvirkning eller profil i landskapet.

Andre meningsbærende innsynslinjer er svært korte, bare 10-20 meter. Sistnevnte er i særlig grad forbundet med farge- og strukturnyanser i overflaten på stein eller berg. Som eksempler kan nevnes en laksesieidi i Deanu gielda/Tana kommune og en kveitesieidi (Baldesgeađgi) i Unjárgga gielda/Nesseby kommune. Begge har strukturer i selve steinoverflaten som skaper antropomorfe ansiktstrekk, jamfør figur 20 og 21. Innsynsvinklene der disse trekkene er synlig kan vurderes som en kvalitet som gir stedet og sieidiene en særlig opplevelsesverdi og meningsinnhold.

Det finnes også eksempler på at større felt i fjell kan ha fargenyanser som fra stor avstand har en figurativ virkning. Leem skriver om et sted i Porsanger:

Et Bierg i Strandbredden, hvori sees en hvid Plet, som med sin Skikkelse fremviser et Menneske, der vender Fødderne i Veyret, og Hovedet ned i mod Vandet (1975 [1767]:I, 440).

Lignende er kjent fra Kolahalvøya, jamfør figur 22. Også snø kan skape figurative virkninger i fjellsider. Bassevarre/Helligtinden i Tjeldsund kommune har ei snøfonn som på våren, i kontrast til bart fjell, framstår som en antropomorf figur (pers. med. M. Myrvoll), jamfør figur 23. Denne *snøfiguren* er ikke omtalt i skriftlige kilder.

Antropomorfe, zoomorfe eller andre assosiasjonsskapende trekk kan også inngå i fortellingene om helligsteder eller gjenspeiles i stedsnavnet, jamfør Gahperaš/Hatten og Guovzageadgi/Bjørnesteinen, jamfør figur 19. Det er imidlertid ikke noen generell regel at slike trekk gjenspeiles i stedsnavnet eller i fortellingene om stedet. Slike fysiske kjennetegn synes likevel å være utbredt når det gjelder helligsteder som består av stein eller fjellformasjoner. Dette er påpekt blant annet av flere forskere blant annet Manker og Lahelma(Manker1957:34; Lahelma 2008:121-139).

Innsynsvinkler som kan knyttes til slike visuelle kvaliteter, bør tas hensyn til i vurderinger av helligstedenes sårbarhet. Antropomorfe – eller andre morfologiske trekk ved et helligsted - bør generelt oppfattes som et meningsbærende trekk ved stedet. Hvorvidt man kan finne slike kjennetegn ved et helligsted bør undersøkes spesielt og inngå som en del av registreringsmetodikken for helligsteder. Antropomorfe eller zoomorfe trekk kan imidlertid ikke tas som eneste bevis på at en steinformasjon virkelig er et helligsted uten at dette også kan sannsynliggjøres gjennom andre kilder (se kapittel 2.1).



Figur 19. Guovzageadgi/Bjørnesteinen,Unjárgga gielda/Nesseby kommune. Foto: Elin Rose Myrvoll, 2006



Figur 20. Antropomorfe trekk, Baldesgeadgi/kveitesteinen. Unjárgga gielda/Nesseby kommune. Foto: Elin Rose Myrvoll, 2006.



Figur 21. Antropomorfe trekk, Lakseseidi, Deanu gielda/Tana commune. Foto: Elin Rose Myrvoll, 2006



Figur 22. Kuivu ved Seidozero, Murmansk fylke, Russland. Foto: Elin Rose Myrvoll, 2007.



Figur 23. Bassvarre/Helligtinden i Tjeldsund kommune - med *snøfigur*? Foto Marit Myrvoll.

Som en ser av eksemplene over, kan helligstedenes virkning i landskapet knyttes til flere nivåer. Over er Gahperaš/Hatten brukt som eksempel på et markant landskapselement, som er synlig på langt hold. Samtidig har det samme helligstedet andre antropomorfe trekk som bare er synlig fra bestemte innsynsvinkler i den umiddelbare nærhet.

Gahperaš/Hatten har med andre ord flere dimensjoner som landskapselement: som fjellformasjon med antropomorfe trekk sett fra kort avstand, som karakteristisk landskapselement sett fra mange kilometers avstand, særlig fra øst. Dette vil også kunne gjelde for flere andre helligsteder.

Noen helligsteder er glemt og ikke lenger bevart i muntlige overleveringer. De finnes bare omtalt i skriftlige kilder. Andre spiller fortsatt en rolle som helligsted; som offersted og/eller som et sted som står sterkt i folks bevissthet fordi det knytter seg muntlige fortellinger til dem. I enkelte skriftlige kilder og fra noen informanter framgår det at det å oppsøke helligstedene og selve offerhandlingene har blitt oppfattet som handlinger knyttet til en privat sfære. Det finnes også eksempler på at offerstedene ble besøkt i hemmelighet. Forståelse, bruk og opplevelse av de aller fleste kulturminner endres i en kontinuerlig prosess. Hemmeligholdelsen kan blant annet sees i lys av pålegg og innflytelse fra kirka og kristendommen; - den gamle samiske troen og praktiseringen av denne, ble demonisert og

tabubelagt. Selv om hemmeligholdelse kan være et relativt nytt fenomen, kan en ikke avvise den som irrelevant i forhold til hvordan stedet skal forvaltes. Det kan derfor som et eget punkt i sårbarhetsanalysen, avklares om det aktuelle helligstedet er knyttet til en bruk som forutsetter at stedet ikke eksponeres. Det må avklares om eventuelle tiltak eller inngrep vil endre folks muligheter til å videreføre bruken og tradisjonene som de knytter til stedet. Vil det for eksempel fortsatt være mulig å oppholde seg på stedet uten å bli iaktatt? En kultursti eller en veg som anlegges slik at et helligsted eksponeres for innsyn eller støy er et eksempel på tiltak som kan vanskeliggjøre eller umuliggjøre fortsatt bruk.

Helligsteder som bekjentgjøres og tilgjengeliggjøres kan på den annen side, også få en fornyet og intensivert bruk. Noen blir transformert til "ønskebrønner" der besøkende legger igjen mynter og andre gjenstander. En slik bruk kan sees i tilknytning til en fiskesieidi som inngår i en natur- og kultursti ved Suohpatjávri i Guovdageainnu suohkan/Kautokeino kommune (www.kautokeino.kommune). En kan heller ikke se bort fra at tilrettelegging har en positiv effekt ved at flere gjøres kjent med samisk kulturhistorie og den gamle samiske troen. Dette gjelder også innad i de samiske samfunnene.

6.1 Åpenhet, bevaring og bruk

Askeladden er i dag en passordbelagt database. De fleste samiske helligstedene som er lagt inn i Askeladden er dessuten merket *unndratt offentlighet*. Hemmeligholdelse og klausulering av innsamlete data om helligsteder må vurderes opp mot ulike gruppers behov for tilgang til denne kunnskapen. Revitalisering av samisk kultur har skjedd og pågår i mange bygder i områder som tidligere har vært utsatt for et sterkt fornorskingspress. Dette gjelder kanskje særlig sjøsamiske og markasamiske bygder i de lulesamiske, pitesamiske og sørsamiske områdene. I den sammenheng kan en minne om at kunnskapen om samiske helligsteder og bruken av dem både i fortid og nåtid, er en svært viktig del av samisk kulturhistorie og kulturkunnskap. Å få tilgang til denne typen kunnskap kan være viktig for enkeltpersoner, historielag og foreninger som ønsker å revitalisere styrke samisk kultur og identitet i sin bygd. Kunnskapen er også relevant for undervisning i grunnskolen.

I mange bygder forvaltes kunnskapen om helligstedene av noen få enkeltpersoner. Dette kan i seg selv være en faktor som øker sårbarheten til disse stedene og er en trussel for framtidig bevaring. Hvis flere kjenner til helligstedene, er det større sjanse for at stedene fortsetter å spille en rolle som meningsbærende elementer i landskapet og som steder det knytter seg historier til. Stedene, historiene og bruken kan også ofte sees i sammenheng med andre sider av den samiske kulturen som tradisjonelle næringer og utmarksbruk.

Bevaring av helligsteder kan vanskelig knyttes utelukkende til fysisk bevaring. Også historiene om stedene må bevares. Ei steinaldertuft kan bestå av fysiske kjennetegn som kan sees, tolkes og ikke minst undersøkes arkeologisk. Når det gjelder helligsteder uten menneskeskapte spor, er kunnskapsverdi og identitetsverdi i særlig grad knyttet til selve historiene om stedet. En for sterk klausulering av innsamlete data om helligstedene kan virke mot sin hensikt og på sikt føre til at stedene blir glemt lokalt både som sted og som historie. Lokal bevissthet og kunnskap om helligsteder kan derimot bidra til at stedene bevares.

Sterkt hemmelighold og klausulering av innsamlete data om helligsteder har dessuten en etisk side. Det innebærer at personer og grupper i de samiske samfunnene ikke får tilbakeført eller ta del i kunnskap som er mistet grunnet fornorskning, misjonering etc. Den akademiske kunnskapen om helligstedene som er nedfelt for eksempel i de skriftlige kildene er heller ikke alltid lett tilgjengelig for lokalbefolkningen. Noen av kildene er svært gamle, og finnes tildels bare på språk som krever oversetting.

En mulighet når det gjelder Askeladden, kan være å benytte et gradert system for innsyn. På dette viset vil sensitive personopplysninger (om informanter eller brukerne av helligstedene) som måtte finnes i de innsamlete dataene, kunne skjermes, mens andre aspekter ved opplysningene gjøres tilgjengelig.

De samiske helligstedene er bare i liten grad kartlagt, registrert og dokumentert. Mange av dem vil heller aldri kunne bli det, fordi de aldri har vært omtalt i skriftlige kilder og heller ikke lenger inngår i muntlige fortellinger. Hvis de ikke inneholder fysiske kjennetegn eller menneskeskapte spor, vil de for alltid være tapt. På den annen side finnes det også helligsteder som fortsatt er i bruk og som fortsatt blir behandlet med en særlig respekt. Som jeg har vært inne på tidligere, er det ikke tillatt å ødelegge eller forandre et automatisk fredet kulturminne, jmf. Kulturminneloven § 3. Dette vil alltid innebære et dilemma når det gjelder kulturminner som fortsatt representerer en levende tradisjon. Sett i lys av kulturminnelovens påbud er det strengt tatt ikke lov å legge igjen offergaver ved en sieidi eller helle laksefett over den, fordi det i ytterste konsekvens medfører ei endring av stedet som automatisk fredet kulturminne. Noen av dagens offergaver¹⁰ som fiskesluker, smykker, fotos og brev, er dessuten forskjellige fra det som var vanlig tidligere. Lignende diskusjoner omkring vern og bruk har vært ført vedrørende automatisk fredete samiske stabbur (Sjølie 2003). Tradisjonelt har disse gått i arv og eierne har kunnet flytte dem dit de ønsket og i henhold til egne lagringsbehov. I slike og lignende saker bør myndighetene bruke skjønn når det gjelder tradisjonsbasert bruk av automatisk fredete kulturminner. I noen sammenhenger vil faktisk fortsatt bruk være den beste form for bevaring.

¹⁰ Opplysning fra informanter.

6.2 Metodikk

I likhet med den metodikken som over foreslås for selve avgrensingen av helligstedene, synes det fornuftig å gjennomføre en lignende kartleggingsprosess når det gjelder helligstedenes sårbarhet og tålegrense. Noen av punktene i kartleggings/dokumentasjonsprosessene vil være delvis overlappende. Dette fordi avgrensingen av et helligsted og vurderingen av dets tålegrense - sårbarhet henger nøye sammen. Selv om avgrensingen er fundert på en grundig kartlegging og dokumentasjon av kvalitetene som knytter seg til stedet, vil det likevel være aspekter ved helligstedet som ikke kan ivaretas gjennom avgrensingen. Avgrensingen kan for eksempel vanskelig ivareta siktlinjer som strekker seg over flere kilometer og mil. På en avstand av en mil fra helligstedet vil det dessuten bare være noen få tiltak som vil kunne ha negativ innvirkning.

På bakgrunn av det som er kommet fram over, foreslås følgende punkter til bruk i arbeidet med å vurdere helligsteders tålegrense eller sårbarhet:

- Undersøke generelt hvordan folk har forholdt seg til helligstedet i fortida gjennom studier av skriftlige kilder og informantopplysninger
- Undersøke om det har vært/er knyttet bestemte restriksjoner eller tabu til stedet
- Undersøke om stedet i forbindelse med bruk, fortellinger, sagn, hilsing er/var knyttet til bestemte innsynslinjer
- Undersøke om stedet framstår med antropomorfe trekk eller andre særskilte morfologiske trekk sett fra bestemte innsynslinjer. Avklare utstrekningen på slike eventuelle innsynslinjer
- Undersøke om utsikten fra og opplevelsen av helligstedet er/har vært knyttet til bestemte fortellinger om steder som er synlige fra helligstedet
- Undersøke om stedet er/var knyttet til bestemte atkomstveger i forbindelse med bruk; for eksempel atkomst fra sjø, via flyttevei for rein etc.
- Undersøke om brukerne av stedet kan knyttes til tradisjonsbærende næringer som for eksempel fiske, reindrift eller ulike former for utmarksbruk.
- Undersøke hvilke kvaliteter ved stedet som ulike grupper (næring, kjønn, aldre etc) ønsker å ta vare på for fremtiden
- Undersøke om helligstedet vil kunne miste sin betydning som helligsted, hvis det tilrettelegges for publikum eller på annen måte eksponeres eller endres på grunn av inngrep.

8 Konklusjon

Den nasjonale kulturminnedatabasen Askeladden er et viktig redskap for myndighetene i forvaltningen av samiske helligsteder. For at denne databasen skal kunne fungere tilfredsstillende er det nødvendig at helligstedene klassifiseres i henhold til en konsistent nomenklatur. Dette gjelder både på lokalitets- og enkeltminnenivå.

I denne rapporten er det foreslått en metodikk eller retningslinjer, som kan benyttes i vurderingene av om et sted kan forstås som et helligsted samt i avgrensingen av helligstedet. I tillegg til skriftlige kilder vil innhenting (samtale/intervju) av kunnskap og informasjon fra lokale tradisjonsbærere og brukere av de aktuelle områdene være et bærende element i den foreslåtte metodikken.

I tillegg er det foreslått en metodikk som kan benyttes som rettesnor i vurderingen av helligstedenes sårbarhet og tålegrense. Et hovedpoeng i metodikken er å ta utgangspunkt i det enkelte stedet og dokumentere de kvalitetene, verdiene og bruken som kan knyttes til stedet i fortid og nåtid. I tillegg til skriftlige kilder vil muntlig informasjon være særlig viktige kilder i et slikt dokumentasjonsarbeid. Dokumentasjonen vil også kunne tydeliggjøre landskapsmessige sider ved disse stedene. For eksempel hvilken rolle eller roller et helligsted har i det landskapsrommet som det inngår i. Dokumentasjonen vil kunne danne et beslutningsgrunnlag for hvordan stedet kan forvaltes.

I vurderingen av problemstillinger rundt bruk og bevaring er det særlig lagt vekt på å undersøke om et helligsted er spesielt knyttet til bestemte brukere (grupper, familier, enkeltpersoner etc.) av stedet som helligsted og deres mulighet til å opprettholde og videreføre denne bruken. Myndighetens forvaltning av kunnskapen om helligstedene kan sies å være et siste moment i disse problemstillingene. Tilgjengeliggjøring av kunnskapen¹¹ om helligstedene kan bidra til at kulturhistorisk kunnskap tilbakeføres til samisk bygder. Gjennom dette kan også vernet styrkes ved at stedene på nytt tilskrives verdi i en lokal sammenheng.

¹¹ Forutsatt at det skjer i trå med etiske retningslinjer for personvern etc.

10 Referanser

- Düben, Gustav von, 1977 (1873): Om Lappland och lapparne. Tofters tryckeri ab, Östervåla
- Europarådet 2000: Europeisk landskapskonvensjon, Firenze 20.10.2000
(norsk tekst). <http://www.regjeringen.no>
- Holand, Ingegerd, 2006: Samiske helligsteder. Upublisert Kompendium. Riksantikvaren.
- Hveding, Johan, 1935: Sjursteinen. I: *Folketru og folkeliv på Hålogaland*. Oslo (Norsk folkeminnelag). S 62-63.
- Kalstad, Johan Albert, 1974: Samene og Dividalen. I: Vorren, Karl-Dag, m.fl.: Norges nasjonalparker. Øvre Dividal. Luther Forlag.
- Lahelma, Antti, 2008: A touch of Red. Archaeological and Ethnographic Approaches to Interpreting Finnish Rock paintings. The Finnish Antiquarian Society.
- Lilienskiold, Hans, 1945 [1698]: Speculum Boreale. Nordnorske Samlinger. Oslo
- Leem, Knud, 1975 [1767]: Beskrivelse over Finmarkens Lapper, deres Tungemaal, Levemaade og forrige Afgudsdyrkelse. Rosenkilde og Bagger International Boghandel og forlag, København.
- LOV-1985-06-14 nr 77: Plan og bygningslov (plan- og bygningsloven)
<http://www.regjeringen.no> (lest mai 2008)
- LOV-1978-06-09 nr 50: Lov om kulturminner (kulturminneloven)
<http://www.statkart.no> (lest mai 2008)
- Manker, Ernst, 1957: Lapparnas heliga ställen. Kultplatser och offerkult i belysning av Nordiska Museets og Landsantikvariernas fältundersökningar. Acta Lapponica XIII. Nordiska Museet.
- Prestbakmo, Hans, 2002: Natur, tanker og mennesker i grenseland. Finnsnes 2002.
- Schøyen, Carl 1943: Tre stammers møte. Gyldendal Norsk Forlag.
- Sjølie, Randi, 2003: Vern og forvaltning av samiske byggverk. Hovedrapport 2003. Sámediggi.
- Sveen, Arvid, 2003: Mytisk landskap. Ved dansende skog og susende fjell. Orkana Forlag.
- Turi, Johan, 1987: En bok om samernas liv. Muittalus samid birra. Två Förläggare Bokförlag.

Qvigstad, Just, 1926: Lappische Opfersteine und heilige Berge in Norwegen. Oslo Etnografiske Museums Skrifter Bind 1 Hefte 5. A.W. Brøggers Boktrykkeri AS.

Vorren, Ørnulv, og Eriksen, Hans Kr., 1993: Samiske offerplasser i Varanger. Nordkalott-Forlaget.

Annet:

Den nasjonale kulturminnedatabasen Askeladden (lest mars 2008).

(Riksantikvaren kan søkes om tilgang til databasen: askeladden.hjelp@ra.no)

Guovdageainnu suohkan/Kautokeino kommune, nettsider:

<http://www.kautokeino.kommune.no>

Norgesglasset: <http://ngis2.statkart.no/norgesglasset/adresser/default.html>

Riksantikvarens nettsider: www.riksantikvaren.no

NIKU publikasjonsliste/Publications

pr. 16. oktober 2008

Fra 2003 avslutter NIKU tidligere serier og etablerer to nye, NIKU Rapport og NIKU Tema. F.o.m. 2001 er samtlige utgivelser tilgjengelig på www.niku.no som pdf-filer.

Kontaktadresse/Publications can be bought from:

NIKU, Postboks 736 Sentrum, N-0105 Oslo

Tlf./Tel.: (+47) 23 35 50 00. Faks/Fax: (+47) 23 35 50 01

E-mail: kirsti.e.sundet@niku.no

Nye serier f.o.m. 2003

NIKU Rapport

- 1 Bergstadens Ziir; Røros kirke. Tilstand og tiltak. *Brønne, J.* 2003. 97 s.
- 2 «Intet forandrer seg så ofte som fortiden». Om krusifiksene i Ringebu stavkirke. *Stein, M., Bronken, I. A., Nyhlén, T., Strandskogen, K. og E. S. Tveit.* 2003. 114 s.
- 3 Den bemalte og forgylte kalvariegruppen fra 1100-tallet i Urnes stavkirke. Konservering 2001-2003. *Frøysaker, T.* 2003. 89 s.
- 4 Samiske Kirkegårder. Registrering av automatisk freda samiske kirkegårder i Nord Troms og Finnmark. *Svestad, A. og Barlindhaug, S.* 2003. 15 s. **Utsolgt, kun som pdf-fil.**
- 5 Alterskapet i Grip stavkirke. Et 1700-talls alterskap fra middelalderen. Konservering 2001-2003. *Olstad, T.M.* 2003. 59 s.
- 6 Hamar Cathedral ruin. Archaeological investigations 1996-1998. *Reed, Stan.* 2005. 244 s. **Utsolgt, kun som pdf-fil.**
- 7 Samiske urgraver. Statusrapport med forslag til miljøovervåkingsprogram. *Myrvoll, E.R.* 2005. 37 s. (Finnes kun som PDF-fil på nettet. Utskrift kan bestilles hos NIKU.)
- 8 Lysekroner frå Nøstetangen glasverk. Dokumentasjon, vurdering av originalitet, sikring og konservering. *Bjørke, A.* 2006. 55 s.
- 9 Evaluering av digitale dokumentasjonssystemer for arkeologiske utgravninger. *Molaug, P.B., Petersén, A., Risan, T.* 2006. 19 s. (Finnes kun som PDF-fil på nettet. Utskrift kan bestilles hos NIKU.)
- 10 Kulturminneforvaltningens og planarbeidets historie på Røros. "Kulturav og verdiskaping. Økonomiske virkninger av kulturarven på Røros". Arbeidspakke 1. *Andersen, S. og Brønne, J.* 2006. 89. s. (Finnes kun som PDF-fil på nettet. Utskrift kan bestilles hos NIKU.)
- 11 Ikonene i St. Georgs kapell, Neiden, Sør-Varanger kommune. Kontekst, motiver, teknikk og restaurering. *Norsted, T.* 2006. 71 s. (Finnes kun som PDF-fil på nettet. Utskrift kan bestilles hos NIKU.)
- 12 Landskap og historie-GIS. Historisk landskapsanalyse i Vestre Slidre, Oppland. *Guttomsen, T. S.* 2007. 43 s. (Finnes kun som PDF-fil på nettet. Utskrift kan bestilles hos NIKU.)
- 13 Konservering av Peter Reimers' altermalerier i Valle kirke, Lindesnes kommune i Vest-Agder. *Ford, T.-O. og Frøysaker T.* 2007. 30 s. (Finnes kun som PDF-fil på nettet. Utskrift kan bestilles hos NIKU.)
- 14 Samiske kirkegårder. Registrering av automatisk freda samiske kirkegårder i Finnmark, Troms og Nordland. *Myrvoll, E.R.* 2007. 36 s. (Finnes kun som PDF-fil på nettet. Utskrift kan bestilles hos NIKU.)
- 15 Kulturav som kapital. En analyse av kulturavskapitalens diversitet på Røros som et grunnlag for tenkning om verdiskaping. Delprosjekt 5 i forskerprosjektet "Verdiskaping Røros". *Guttomsen, T. S., & Fageraas, K.* 2007. 105 s + vedlegg. (Finnes kun som PDF-fil på nettet. Utskrift kan bestilles hos NIKU.)
- 16 Konservering av kirkeskip. Bønsnes kirke, Hole kommune i Buskerud. *Smith, H.* 2007. 22 s. (Finnes kun som PDF-fil på nettet. Utskrift kan bestilles hos NIKU.)
- 17 Kulturhistoriske registreringer. Porsangermoen – Halkavari skytefelt. *Barlindhaug, S., Risan, T. & Thuestad, A.E.* 2007. 127 s. (Finnes kun som PDF-fil på nettet. Utskrift kan bestilles hos NIKU.)
- 18 Flybåren laserskanning og registrering av kulturminner i skog. Fase 2. *Risbøl, O., Gjertsen, A.K., og Skare, K.* 2007. 33 s. (Finnes kun som PDF-fil på nettet. Utskrift kan bestilles hos NIKU.)

- 19 Kulturminneverdier i by mellom bevaring og byutvikling. Et kunnskapsgrunnlag. *Omland, A., Berg, S.K., Mehren, A. og Eldal, J.C.* 2007. 59 s. (Finnes kun som PDF-fil på nettet. Utskrift kan bestilles hos NIKU.)
- 20 Lokala røster og lokale värden. En studie av Ålgårds kyrkas betydelse för icke-kyrkogångare. *Grahn, W.* 2007. 43 s. (Finnes kun som PDF-fil på nettet. Utskrift kan bestilles hos NIKU.)
- 21 Alterskapet fra senmiddelalderen i Hadsel kirke – et alterskap attribuert til Lekagruppen. - Undersøkelser og behandling av alterskapet. Oppmåling av fire skap i Lekagruppen. *Olstad, T.M.* 2008. 83 s.
- 22 Flybåren laserskanning og registrering av kulturminner i skog. Fase 3. *Risbøl, O., Gjertsen, A.K., og Skare, K.* 2008. 43 s. (Finnes kun som PDF-fil på nettet. Utskrift kan bestilles hos NIKU.)
- 23 Maleriene i Fingalshula, Gravvik i Nærøy. *Terje Norsted.* 2008. 101 sider. (Finnes kun som PDF-fil på nettet. Utskrift kan bestilles hos NIKU.)

NIKU Tema

- 1 Fortidens minner i dagens landskap. Status for automatisk fredete kulturminner i Eidskog kommune, Hedmark 2002. *Sollund, M.-L.* 2003. 20 s.
- 2 Fortidens minner i dagens landskap. Status for automatisk fredete kulturminner i Saltdal kommune, Nordland 2002. *Barlindhaug, S. og Holm-Olsen, I.M.* 2003. 22 s.
- 3 Fortidens minner i dagens landskap. Status for automatisk fredete kulturminner i Sandnes kommune, Rogaland 2002. *Haavaldsen, P.* 2003. 16 s.
- 4 Fortidens minner i dagens landskap. Status for automatisk fredete kulturminner i Skjåk kommune, Oppland 2002. *Binns, K.S.* 2003. 22 s.
- 5 NIKU strategiske instituttprogram 2001-2006. Verneideologi. NIKU-seminar 4. februar og 25. april 2002. *Seip, E. (red.)* 2003. 77 s.
- 6 Bevaring av samlingane ved fem statlege museer. Undersøkingar utført for Riksrevisjonen. *Bjørke, A.* 2003. 95 s.
- 7 På vandring i fortiden. Mennesker og landskap i Gråfjell gjennom 10 000 år. *Amundsen, H. R., Risbøl, O. & Skare, K. (red.)* 2003. 112 s. *Utsolgt, kun pdf-fil.*
- 8 Fortidens minner i dagens landskap. Status for automatisk fredete kulturminner i Bømlo kommune, Hordaland, 2003. *Binns, K.S.* 2005. 20 s.
- 9 Fortidens minner i dagens landskap. Status for automatisk fredete kulturminner i Horten kommune, Vestfold, 2003. *Sollund, M.-L.* 2004. 17 s.
- 10 Fortidens minner i dagens landskap. Status for automatisk fredete kulturminner i Lillesand kommune, Aust-Agder, 2003. *Sollund, M.-L.* 2004. 20 s.
- 11 Fortidens minner i dagens landskap. Status for automatisk fredete kulturminner i Sortland kommune, Nordland, 2003. *Holm-Olsen, I.M.* 2004. 17 s.
- 12 Landskap under press – Urbanisering og kulturminnevern. En studie med eksempler fra Nannestad og Stavanger. 2004. *Swensen, G., Jerpåsen, G., Skogheim, R., Saglie, I-L, Guttormsen, T. S.* 95 s.
- 13 Fortidens minner i dagens landskap. Status for automatisk fredete kulturminner i Sarpsborg kommune, Østfold, 2004. *Sollund, M.-L.* 2005. 29 s.
- 14 Fra vernesone til risikosone. Studier i middelalderbyene Bergen og Tønsbergs randsoner. *Nordeide, S.W. (red.)* 76 s.
- 15 Fortidens minner i dagens landskap. Status for automatisk fredete kulturminner i Skien kommune, Telemark 2005. *Sollund, M.-L.* 24 s.
- 16 Fortidens minner i dagens landskap. Status for automatisk fredete kulturminner i Grong kommune, Nord-Trøndelag 2005. *Sollund, M.-L.* 26 s.
- 17 Fortidens minner i dagens landskap. Status for automatisk fredete kulturminner i Tromsø kommune, Troms 2005. *Holm-Olsen, I. M.* 22 s.
- 18 Kultur – minner og miljøer. Strategiske instituttprogrammer 2001-2005. *Egenberg I.M., Skar B. og Swensen, G. (red.)* 2006. 354 s.

19 Fortidens minner i dagens landskap. Status for automatisk fredete kulturminner i Fræna kommune, Møre og Romsdal, 2006. *Sollund, M.-L.* 2007. 19 s.

20 Fortidens minner i dagens landskap. Status for automatisk fredete kulturminner i Nord-Aurdal kommune, Oppland, 2006. *Sollund, M.-L.* 2007. 21 s.

21 Fortidens minner i dagens landskap. Status for automatisk fredete kulturminner i Eidskog kommune, Hedmark 2007. *Sollund, M.-L.* 2008. 20 s.

22 Fortidens minner i dagens landskap. Status for automatisk fredete kulturminner i Sandnes kommune, Rogaland 2007. *Sollund, M.-L.* 2008. 20 s.

23 Fortidens minner i dagens landskap. Status for automatisk fredete kulturminner i Saltdal kommune, Nordland 2007. *Thuestad, A.E.* 2008. 20 s.

24 Fortidens minner i dagens landskap. Status for automatisk fredete kulturminner i Skjåk kommune, Oppland 2007. *Thuestad, A.E.* 2008. 20 s.

25 Fortidens minner i dagens landskap. Status for automatisk fredete kulturminner i Guovdageainnu suohkan/Kautokeino kommune, Finnmark 2006. *Holm-Olsen, I.M. og Thuestad, A.E.* 2008. 19 s.

Annet

Kulturminner – en ressurs i tiden (Jubileumsbok – NIKU 10 år). *Paludan-Müller, C. og Gundhus, G.* (Red). 2005. 184 s.