

## ARKEOLOGISK SKOLEGRAVING, HISTORISKE KILDER OG FORMIDLING 2009 - 2012

Husmannsplassen Søndre Åsgårdstua på Tangen,  
Stange kommune, Hedmark

Hilde Rigmor Amundsen, Stein Enger, Bjørg-Karin Ringen







Norsk institutt for kulturminneforskning (NIKU)  
 Storgata 2, Postboks 736 Sentrum, 0105 Oslo  
 Telefon: 23 35 50 00  
[www.niku.no](http://www.niku.no)

Tittel Arkeologisk skolegraving, historiske kilder og formidling 2009 - 2012 Husmannsplassen Søndre Åsgårdstua på Tangen, Stange kommune, Hedmark	Rapporttype/nummer NIKU Rapport 59	Publiseringsdato 21.12.2012
	Prosjektnummer 15620459	Sider 100
	Avdeling By og landskap	Tilgjengelighet Åpen
Forfatter(e) Hilde Rigmor Amundsen, Stein Enger, Bjørg-Karin Ringen	ISSN 1503-4895 ISBN 978-82-8101-124-3	Periode gjennomført 2009 – 2012
	Forsidebilde 4.klasse på Tangen skole graver i hustufta Søndre Åsgårdstua 21.09.2011 (nr.14 i fotoliste 2011). Foto: H.R. Amundsen, NIKU	

Prosjektleder Hilde Rigmor Amundsen
Prosjektmedarbeider(e) Stein Enger, Bjørg-Karin Ringen, Sjur Harby
Kvalitetssikrer Kari C. Larsen

Finansiert av Stange kommune, Hedmark fylkeskommune, NIKU
--

<p><b>Sammendrag</b></p> <p>Rapporten omhandler utføring, tolkninger og resultater av en arkeologisk utgraving innenfor stuetufta til den forlatte husmannsplassen Søndre Åsgårdstua på Tangen, som ligger sør i Stange kommune, Hedmark. Undersøkelsen er utført innenfor til sammen to uker høsten 2010 og 2011, under ledelse av arkeolog på NIKU og med aktiv deltagelse av skoleklasser og lærere på Tangen skole. Jønsberg videregående skole har også vært involvert i prosjektet. Skriftlige kilder knyttet til bosetningen på plassen fra ca. 1828 til 1905 er blitt gransket, og ses i sammenheng med det arkeologiske materialet. Det redegjøres innledningsvis kort for husmannsvesenets kulturhistorie samt bevaringsaspekter, forskning og formidling innenfor feltet. Formidling i tilknytning til den arkeologiske undersøkelsen, i form av seminarer, kultursti og utstilling samt mediedekning, presenteres i siste del av rapporten.</p>
<p><b>Abstract</b></p> <p>This report deals with the procedure, interpretation and results of an archaeological excavation in the ruins of an abandoned croft named Søndre Åsgårdstua at Tangen, in the southern part of Stange municipality, Hedmark County. In total, the survey was conducted over two weeks in the autumn of 2010 and 2011, under the leadership of an archaeologist at NIKU and with the active participation of pupils and teachers from the local school at Tangen. Jønsberg High School has also been involved in the project. Written sources related to the settlement of the actual croft from approx. 1828 to 1905 were reviewed, and are discussed in the context of the archaeological material. Initially, the report provides a brief account of the cultural history of crofts, followed by preservation aspects, research and dissemination in the field. In the last part of the report, dissemination related to the actual archaeological investigation, in the form of seminars, the preparation of a track between crofts, an exhibition and media coverage, are presented.</p>

Emneord Husmannsplass, Arkeologi, Historie, Skolegraving, Formidling
Keywords Croft, Archaeology, History, School excavation, Dissemination

Avdelingsleder  
Kari C. Larsen

## Forord

I løpet av til sammen to høstuger i 2010 og 2011 ble det utført en arkeologisk undersøkelse av boligtufta til den forlatte husmannsplassen Søndre Åsgårdstua på Tangen, opprinnelig en av flere plasser under gården Åsgård (dagens gnr.157/bnr.1). Prosjektet er utført i form av en skolegraving med aktiv deltagelse av elever og lærere på Tangen skole, under ledelse av arkeolog Hilde Rigmor Amundsen ved NIKU. Jønsberg videregående skole har også vært involvert i arbeidet. I denne rapporten sammenstilles undersøkelsene fra begge årene.

I 2010 ble utgravingen finansiert av kulturmidler fra Stange kommune og i 2011 av kulturvernmidler fra Hedmark fylkeskommune. Utarbeidelse av denne rapporten samt noe for- og etterarbeid er dekket av NIKU.

Midler til opparbeidelse av kultursti er bevilget fra Stange kommune, Hedmark fylkeskommune, Hedmarken landbrukskontor (SMIL-midler) og Kulturminneåret 2009. Flere instanser bidro med midler til gjennomføring av husmannsplass-seminarene (oversikt i [www.disenkolonial.no](http://www.disenkolonial.no)).

Folk lokalt på Tangen har utført mye frivillig innsats i prosjektet. Bjørg-Karin Ringen ryddet skog og kratt i og rundt hustufta på Søndre Åsgårdstua i forkant av utgravingen i 2010, og har gjennomgått skriftlige kilder for denne og andre nærliggende husmannsplasser. Hun er ansvarlig for opparbeidning av kulturstien, som omtales nærmere etterhvert.

Landbrukssjef Stein Enger skal ha en stor takk for å ha gjennomgått skriftlig kildemateriale fra Søndre Åsgårdstua, som presenteres i et eget avsnitt i rapporten. Tidligere kultursjef Terje Moshaug og ordfører Nils Røhne i Stange kommune takkes for stor interesse og oppfølging av undersøkelsene. Stangeavisa, Hamar Arbeiderblad og NRK Østnytt takkes for god mediedekking.

Fra Hedmark fylkeskommune bidro arkeolog Ove Holseng med gravehjelp i 2010. I 2011 har arkeolog Kjetil Skare utført kartlegging med GPS av tufter, hage, rydningsrøyser, steingjerder/-strenger, dyrkningsflater og grøfter. Kartene inngår i rapporten.

Grunneier Thomas Bråthen takkes for en positiv innstilling til undersøkelsen. Andreas Kienlin takkes for at vi fikk ha møteplass og bilparkering på Åsgårdstunet.

Sjur Harby ved Disen Kolonial takkes for arrangering av to husmannsplass-seminarer på Tangen, i 2009 og 2011. Marit Sletli på Tangen menighetshus takkes for flott innsats med praktisk gjennomføring av seminarene.

Mange besøkende under feltarbeidet har bidratt med nyttig informasjon og innspill, som Bjørn Anders Dillerud, Arvid Haug, Bjørg-Karin Ringen, Marit Trosviken, Stein Enger, ordfører Nils Røhne, lærere og elever på Jønsberg videregående skole, fylkesarkeologene Ove Holseng og Kjetil Skare, fylkesantikvar Tore Lahn, Sissel Carlstrøm og Ingunn Holm fra Riksantikvaren. Dillerud, Ringen, Trosviken, Aase Margrete Alm (+), Trond og Stein Enger har vært med på befaringer, vist fram og fortalt historier om flere husmannsplasser på Tangen.

Sist men ikke minst takkes alle de blide og entusiastiske elevene på Tangen skole, samt rektor og lærere som alle bidro til at den arkeologiske undersøkelsen ble mulig. Takk også til klasse 2D og lærere på Jønsberg videregående skole for rydding av stier og oppsetting av gapahuk.

## Innholdsfortegnelse

1	Innledning.....	9
2	Husmannsvesenets kulturhistorie .....	9
3	Vern.....	11
4	Forskning .....	12
5	Formidling.....	13
6	Søndre Åsgårdstua med omgivelser .....	14
7	Problemstillinger og mål for den arkeologiske undersøkelsen .....	18
8	Undersøkelsens forløp og metodikk .....	20
9	Resultater .....	34
9.1	Strukturer, bygningskonstruksjon/-historikk og avfallsdeponering .....	34
9.2	Gjenstandsmaterialet .....	45
9.3	Skriftlige kilder.....	59
9.4	Oppsummering .....	62
10	Formidling i prosjektet .....	63
10.1	Erfaring med skolegraving .....	63
10.2	Husmannsplass-seminar .....	66
10.3	Kultursti.....	66
10.4	Utstilling.....	68
10.5	Mediedekning .....	70
11	Videre arbeid .....	71
12	Konklusjon .....	73
13	Referanser.....	74
14	Vedlegg .....	76

## Figurliste

Figur 1	Kart over Hedemarken, med Tangen-halvøya markert sør i Stange kommune. Kilde: <a href="http://www.hedemarkenkart.no/">http://www.hedemarkenkart.no/</a> .....	10
Figur 2	Prøysenstua i dag. Foto: Hilde R. Amundsen, NIKU 2007.....	14
Figur 3	Bjørn A. Dillerud og Bjørg-Karin Ringen på hustufta etter Søndre Åsgårdstua på befaringsdag 30.04.2008. Foto: Hilde R. Amundsen, NIKU.....	15
Figur 4	Bolighuset på Skreddersvea (nytt tak) 30.04.2008. Foto: Hilde R. Amundsen, NIKU. ....	16
Figur 5	Uthuset på Skreddersvea 30.04.2008. Foto: Hilde R. Amundsen, NIKU. ....	16
Figur 6	Kart med GPS-plottete husmannsplasser 30.04.2008. Søndre Åsgårdstua er hus nr.4. Kart: Troels Petersen NIKU. ....	17

Figur 7 Kart med husmannsplasser på Tangen, med Søndre Åsgårdstua som nr.13. Kilde: Stange historielag.....	18
Figur 8 Hustufta etter Søndre Åsgårdstua, tatt på befarings 30.04.2008. I venstre bildekant ses den nedraste peisen/peisrøysa, og i høyre bildekant en forvillet syrin. Foto: Hilde R. Amundsen, NIKU....	20
Figur 9 Hustufta Søndre Åsgårdstua med syrin i forkant, tatt før utgravningsstart 14.09.2010. Merk kontrasten til vårbildet over (figur 8) mht. vegetasjonsvekst og synlighet (nr.1 i fotoliste 2010). Foto: Hilde R. Amundsen, NIKU.....	21
Figur 10 Hagerest like SØ for hustufta med syrin og rest etter mulig epletre, foto tatt 16.09.2010 (nr.16 i fotoliste 2010). Foto: Hilde R. Amundsen, NIKU. ....	21
Figur 11 5.klasse og lærer på Tangen skole graver i peisrøysa første feltdag 16.09.2010 (nr.2 i fotoliste 2010). Foto: Hilde R. Amundsen NIKU. ....	23
Figur 12 To flasker og en sigd avdekket i peisrøysa første feltdag 16.09.2010 (nr.3 i fotoliste 2010). Foto: Hilde R. Amundsen, NIKU.....	23
Figur 13 3.klasse graver i øvre del av «kammersdelen» andre feltdag 20.09.2010 (nr.18 i fotoliste 2010). Foto: Hilde R. Amundsen NIKU.....	24
Figur 14 Årets 3.klasse graver og sitter i nedre del av «kammersdelen» siste feltdag 23.09.2011 (nr. 30 i fotoliste 2011). Foto: Hilde R. Amundsen, NIKU.....	25
Figur 15 3.klasse og lærer graver i stuerommet 23.09.2010 (nr.64 i fotoliste 2010). Foto: Hilde R. Amundsen NIKU.....	25
Figur 16 Elever fra Jønsberg videregående skole rydder stein og graver i stuerommet 21.09.2010 (nr.56 i fotoliste 2010). Foto: Bjørg-Karin Ringen, Jønsberg. ....	26
Figur 17 5.klasse graver i peisrøysa 16.09.2010 (nr.7 i fotoliste 2010). Foto: Hilde R. Amundsen, NIKU. ....	26
Figur 18 4.klasse graver i øvre del av «kammersdelen» 21.09.2010 (nr.47 i fotoliste 2010). Foto: Hilde R. Amundsen NIKU.....	27
Figur 19 4.klasse graver i øvre del av «kammersdelen» 21.09.2010 (nr.46 i fotoliste 2010). Foto: Hilde R. Amundsen NIKU.....	27
Figur 20 2.klasse samlet rundt peisrøysa 23.09.2010 (nr.67 i fotoliste 2010). Foto: Hilde R. Amundsen NIKU.....	28
Figur 21 5.klasse i «kammersdelen» samlet rundt peisrøysa 22.09.2011 (nr.18 i fotoliste 2011). Foto: Hilde R. Amundsen NIKU.....	28
Figur 22 Mye stein i jordmassene, foto 19.09.2011 (nr.4 i fotoliste 2011). Foto: Hilde R. Amundsen NIKU.....	29
Figur 23 Utkastet stein fra jordmassene i «kammersdelen», foto 19.09.2011 (nr.6 i fotoliste 2011). Foto: Hilde R. Amundsen NIKU.....	29
Figur 24 En bønne full av funn siste feltdag i første sesong, foto tatt 23.09.2010 (nr.70 i fotoliste 2010). Foto: Hilde R. Amundsen NIKU.....	30
Figur 25 Fylkesarkeolog Kjetil Skare, GIS-innmåling av uthuset 04.10.2011 (nr.34 i fotoliste 2011). Foto: Hilde R. Amundsen, NIKU.....	31
Figur 26 Oversiktskart over Søndre Åsgårdstua med nærliggende rydningsrøysar, steingjerder og andre strukturer. Kart: Kjetil Skare, Hedmark fylkeskommune. ....	32
Figur 27 Søndre Åsgårdstua med boligtuft og uthus. Kart: Kjetil Skare, Hedmark fylkeskommune. ....	33
Figur 28 Østre del av uthuset, angitt som «steinpakning/rom?» i kart figur 27 (nr.44 i fotoliste 2010). Foto: Hilde R. Amundsen, NIKU.....	34

Figur 29 Midtre og vestre del av uthuset. Nedgravningen til høyre i bildet er angitt som «kjeller/fjøs?» i kart figur 27. Del av steinpakning til venstre i bilde er angitt som «steinpakning/låvebro?» i samme kart (nr.43 i fotoliste 2010). Foto: Hilde R. Amundsen, NIKU.....	35
Figur 30 Rydningsrøys sør for hustufta (nr.40 i fotoliste 2010). Foto: Hilde R. Amundsen, NIKU.....	36
Figur 31 Nedre del av stor rydningsrøys, såkalt «tipprøys» sørøst for og nedenfor hustufta (nr.35 i fotoliste 2010). Foto: Hilde R. Amundsen, NIKU. ....	36
Figur 32 Eksempel på små «potetstein» i rydningsrøys (nr.34 i fotoliste 2010). Foto: Hilde R. Amundsen, NIKU.....	37
Figur 33 Steingjerde like S for rydningsrøyser (nr.39 i fotoliste 2010). Foto: Hilde R. Amundsen, NIKU. ....	37
Figur 34 Plantegning av boligtufta på Søndre Åsgårdstua med to rom, peis, vegg-skiller og mødding samt skisser av bygningsfase 1 og 2. Tegningen er orientering mot nord. Illustrasjon: Hilde R. Amundsen NIKU 2012. ....	39
Figur 35 Vegg-skille mellom stuerom og kammers, nærbilde i profil, mot Ø-NØ, 22.09.2011 (nr.26 i fotoliste 2011). Foto: Hilde R. Amundsen NIKU. ....	39
Figur 36 Vegg-skille mellom stuerom og kammers, oversiktsfoto i profil, mot Ø-NØ, 22.09.2011 (nr.27 i fotoliste 2011). Foto: Hilde R. Amundsen NIKU.....	40
Figur 37 Vegg-skillet mellom stuerom og kammers, sett ovenfra og med peisrøysa i enden øverst i bildet, sett mot S-SØ (nr.17 i fotoliste 2010). Foto: Hilde R. Amundsen NIKU.....	41
Figur 38 Peisen/grua avdekket første feltdag 16.09.2010, sett mot S-SØ (nr. 8 i fotoliste 2010). Foto: Hilde R. Amundsen NIKU.....	42
Figur 39 Peisen/grua avdekket første feltdag 16.09.2010, sett mot NØ med stuerommet i bakgrunnen (nr.10 i fotoliste 2010). Foto: Hilde R. Amundsen NIKU. ....	42
Figur 40 En enkelt grå teglstein funnet i peisrøysa 16.09.2010 (nr.13 i fotoliste 2010). Foto: Hilde R. Amundsen NIKU.....	43
Figur 41 Rød teglstein og enkeltkrum, rød takstein funnet i og rundt peisrøysa. Foto 16.09.2010 (nr.14 i fotoliste 2010). Foto: Hilde R. Amundsen, NIKU. ....	43
Figur 42 Mulig inngangsparti i «kammersdelen»? To hellere, som lå ca. midt i foto, er blitt fjernet i løpet av utgravningen. Foto mot SV, 16.09.2010 (nr.11 i fotoliste 2010) Foto: Hilde R. Amundsen, NIKU. ....	44
Figur 43 «Kammersdelen», utgravd område med kullblandet jord. Funnssamling i forkant. Foto mot S-SV, 20.09.2010 (nr.29 i fotoliste 2010) Foto: Hilde R. Amundsen, NIKU. ....	45
Figur 44 En samling funn fra øvre del av «kammerset», dyrebein, keramikk, fajanse, tatt 20.09.2010 (nr.24 i fotoliste 2010). Foto: Hilde R. Amundsen, NIKU. ....	46
Figur 45 Nærbilde leirgods, et skår av steingods til høyre i bildet, tatt 20.09.2010 (nr.25 i fotoliste 2010). Foto: Hilde R. Amundsen, NIKU. ....	46
Figur 46 Diverse funn fra nedre kammersdel. Nye funnkategorier var håndtak til stekepanner og del av tuten til en lysegrønn medisinflaske, foto tatt 22.09.2011 (nr.25 i fotoliste 2011). Foto: Hilde R. Amundsen, NIKU.....	47
Figur 47 Skår fra samme skål med hank (8 a-f i funnkatalogen). Foto: Hilde R. Amundsen 2010, NIKU. ....	48
Figur 48 Randskår fra samme gjenstand (5 a-b i funnkatalogen). Foto: Hilde R. Amundsen 2010, NIKU. ....	49
Figur 49 Skår av leirgods med blomsterdekor (7 a-f i funnkatalogen). Foto: Hilde R. Amundsen 2010, NIKU. ....	49

Figur 50 Skår av brunglasert leirgods med parallelle linjer (6 i funnkatalogen). Foto: Hilde R. Amundsen 2010, NIKU. ....	50
Figur 51 Skår med «prikke-dekor» (3 a-b i funnkatalogen). Fra Pottemakerstuen på Nederkvern ved Brumunddal? Foto: Hilde R. Amundsen 2012, NIKU. ....	51
Figur 52 Skår av te- eller kaffekanne i svartglasert leirgods (12 a-o i funnkatalogen). Foto: Hilde R. Amundsen 2010, NIKU. ....	52
Figur 53 Skår av grønn kopp med dekor (21 a-h i funnkatalogen). Foto: Hilde R. Amundsen 2012, NIKU. ....	53
Figur 54 Skår av kopp med blå blomst (22 a-h i funnkatalogen). Foto: Hilde R. Amundsen 2012, NIKU. ....	53
Figur 55 Skår av medisinflasje (33 a-y i funnkatalogen). Foto: Hilde R. Amundsen 2012, NIKU. ....	54
Figur 56 Sigden (37 i funnkatalogen). Foto: Hilde R. Amundsen 2012, NIKU.....	55
Figur 57 To gryteoppheng (38 a-b i funnkatalogen). Foto: Hilde R. Amundsen 2012, NIKU.....	55
Figur 58 To skaft til stekepanner (46 a-b i funnkatalogen). Foto: Hilde R. Amundsen 2012, NIKU.....	56
Figur 59 Den stolte finner av en gaffel i 2010 (nr. 68 i fotoliste 2010). Foto: Hilde R. Amundsen, NIKU. ....	56
Figur 60 Nærbilde av gaffelen (40 i funnkatalogen). Foto: Hilde R. Amundsen 2012, NIKU.....	57
Figur 61 Skobespareren, deler av lærsåler og andre lærfragmenter, funnet i 2010 (nr. 22 i funnkatalogen 2010). Foto: Hilde R. Amundsen, NIKU.....	57
Figur 62 Skobespareren, bakside med tre nagler til feste i skohælen (39 i funnkatalogen). Foto: Hilde R. Amundsen 2012, NIKU. ....	58
Figur 63 Fem glattesteiner (51-55 i funnkatalogen). Foto: Hilde R. Amundsen 2012, NIKU.....	58
Figur 64 En jente fra 4.klasse i stuerommet, 21.09.2010 (nr.52 i fotoliste 2010). Foto: Hilde R. Amundsen, NIKU.....	64
Figur 65 5.klasse har lunsj 22.09.2011 (nr.21 i fotoliste 2011). Foto: Hilde R. Amundsen, NIKU.....	65
Figur 66 Elever fra 4.klasse har lunsj på kanten av uthuset 21.09.2011 (nr.11 i fotoliste 2011). Foto: Hilde R. Amundsen, NIKU. ....	65
Figur 67 Jønsberg videregående skole bygger gapahuk 25.05.2012. Foto: Hilde R. Amundsen, NIKU. 67	
Figur 68 Elev ved Jønsberg hjelper til med oppmåling av hustufta 25.05.2012. Foto: Hilde R. Amundsen, NIKU.....	67
Figur 69 Liten utstilling, Tangen skole 03.03. 2011. Foto: Hilde R. Amundsen, NIKU.....	68
Figur 70 Funn studeres, Tangen skole 03.03. 2011. Foto: Hilde R. Amundsen, NIKU. ....	69
Figur 71 Utstillingen på Tangen skole per 25.05.2012. Foto: Hilde R. Amundsen, NIKU.....	69
Figur 72 Stuerommet etter ferdig utgravning 2010 med syringen i øvre del av bildet 23.09.2010, foto mot SØ (nr.76 i fotoliste 2010). Foto: Hilde R. Amundsen, NIKU. ....	71
Figur 73 Hustufta etter ferdig undersøkelse 2010-11, sett fra kammersdel i V til stuerom med syrin i Ø 23.09.2011, sett mot Ø-NØ (nr.32 i fotoliste 2011). Foto: Hilde R. Amundsen, NIKU.....	72
Figur 74 Glade arkeologer! (nr.9 i fotoliste 2011). Foto: Hilde R. Amundsen, NIKU. ....	72



## 1 Innledning

I tilknytning til det nasjonale kulturminneåret 2009, med tema Dagliglivets kulturminner, ble det ved Norsk institutt for kulturminneforskning (NIKU) utarbeidet en prosjektbeskrivelse (Amundsen 2009b) og igangsatt en søknadsprosess for undersøkelse, formidling og tilrettelegging av en forlatt husmannsplassgrend på Tangen sør i Stange kommune, Hedmark.

Prosjektet var inndelt i tre deloppgaver: 1) **seminar**, 2) **kultursti** og 3) **arkeologisk undersøkelse**.

Prosjektideen hadde sitt utspring i et lokalt initiativ på Tangen, der flere personer har innsamlet og systematisert skriftlige kilder og muntlige fortellinger om området husmannsplasser. Den viktigste målgruppen i prosjektet ble definert som barn og unge, gjennom praktisk involvering ved deltagelse på arkeologisk utgravning, skoleutstilling og opparbeidelse av kultursti. Prosjektet har faglig tilknytning til et FoU-prosjekt ved NIKU (2008-2010): *Husmannsplasser på Hedemarken - glemte sorger, glemte minner? Materiell kultur og sosial struktur i et klassesdelt jordbrukslandskap* (Amundsen 2012). Formidling i form av to seminarer, med voksne som målgruppe, ble koblet opp mot seminarrekken *Breidablikk* - et forum for kulturarv og forvaltning av ved kulturarvsfirmaet Disen Kolonial.

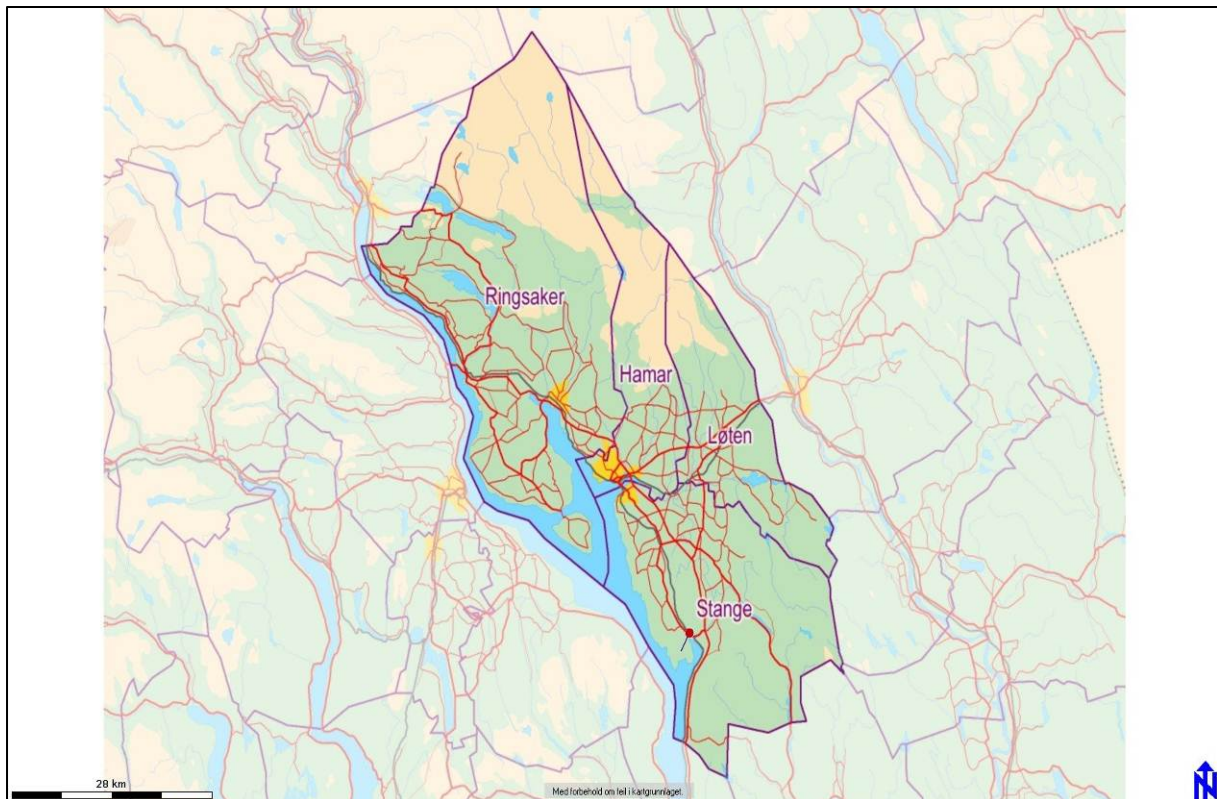
Innledningsvis i rapporten omhandles husmannsvesenets kulturhistorie, aspekter rundt bevarings spørsmål, forskning og formidling. Det er tema som utgjør en bakgrunn for og en ramme rundt oppgavene som er utført i prosjektet. Rapportens hovedinnhold er redegjørelse for det arbeidet som er utført, herunder tolkninger og analyser, innenfor prosjektets del 3) **arkeologisk undersøkelse**. Undersøkelsen er utført parallelt med formidlingsarbeid innenfor prosjektets del 1) **seminar** og del 2) **kultursti**. Resultater og prosesser i tilknytning til disse temaene omhandles kort avslutningsvis.

## 2 Husmannsvesenets kulturhistorie

Husmannsvesenet innehar en lang, vekslende og mangesidig kulturhistorie, som det her redegjøres for i korte trekk, som en bakgrunn for forståelsen av Søndre Åsgårdstua.

Husmannsvesenet er tradisjonelt blitt studert innenfor fag som historie og etnologi. I dette prosjektet er temaet belyst på en ny måte, ved bruk av arkeologisk teori og metode. Prosjektet har samlet sett vært rettet mot å formidle, synliggjøre, tilrettelegge og øke kunnskapen om materielle levninger etter husmannsvesenet, som var en utbredt bosetnings- og driftsform i landbrukets nære fortid. Det dreier seg om spor etter bolighus (stuer), uthus, hager, rydninger, hamninger og veifar med mer, kombinert med skriftlige kilder og muntlige fortellinger om hvem som bodde på plassene til hvilken tid og deres forskjellige kår.

Hedemarken ved innsjøen Mjøsa med kommunene Stange, Hamar, Ringsaker og Løten inngår i Østlandets sentrale kambrosilurområder og utgjør, både før og nå, et av Norges rikeste jordbruksdistrikt, se kart figur 1.



**Figur 1** Kart over Hedemarken, med Tangen-halvøya markert sør i Stange kommune.

Kilde: <http://www.hedmarkenkart.no/>

Det en vanligvis forbinder med dette landskapet er de store gårdene og åkerarealene på flatene ved Mjøsa, med skogkledde åser i bakgrunnen. Gårdene og de selveiende bøndene er tradisjonelt formidlet som et sentralt historiebærende element i dette storskala kulturlandskapet.

Med storgårdene fulgte også husmannsvesenet og husmannsplassene. Hedemarken var av de største husmannsområdene i Norge. Det er en institusjon med en lang kontinuitet fra 1600-tallet til første halvdel av 1900-tallet (Hovdhaugen 1975, Skappel 1922, Stensrud 1974, Ødegaard 1988, 2006). Det var mange endringer i husmannsvesenet i løpet av disse periodene. Endringene fulgte den historiske utviklingen og omstillingene i landbruket for øvrig, og husmannsvesenet ekspanderte i takt med befolkningsøkningen. I løpet av 1800-tallet ble det ryddet mange små og marginale plasser, mens en del av de eldste plassene kunne bli egne matrikulerte bruk som selv fikk skilt ut egne husmannsplasser. I dette tidsrommet kunne de største gårdene ha over 20 husmannsplasser i drift under seg samtidig. Mindre gårder hadde fra en til flere stuer. Det var samtidig variasjoner mellom regioner, bygder og fra gård til gård når det gjaldt behovet for husmenn, i organisering og i sosiale og materielle kår.

Husmannsplassene ble etablert i nærområdet til gårdstunet, nede ved Mjøsa eller i skogbrynet. Større husmannsgrender lå ofte mer perifert, i utmark eid av gården. Flere nærliggende plasser kunne være eid av ulike gårder, der eiendommer grenset opp mot hverandre. Husene var som oftest lafta tømmerstuer, og kunne være kledd med utvendig panel. Det var vanligvis et stuerom og et eller flere mindre kammer på i alt 30 til 50 kvadratmeter, som kunne være supplert med tilbygg, hems, vindfang etc. Andre stuer var større, med flere familier under samme tak. Driftsbygninger som for eksempel fjøs og låve var vanlig på plassene.

Husmennene hadde et leieforhold som innebefattet en omfattende arbeidsplikt til gården plassene tilhørte. I tillegg kunne de jobbe for bonden på såkalt tilsigelse, arbeid som de fikk betalt for i kroner og øre. Gårder og husmannsplasser var et integrert driftsfellesskap i en tid med stort behov for manuell arbeidskraft, spesielt i tiden før landbruksmaskinene. Det var ulike kategorier husmannsplasser, både med og uten jord. På plassene med jord hadde husmennene ofte en liten åkerlapp til eget bruk, noen mål med hamning, enkelte husdyr, en potetåker etc. Forskjellige håndverk var vanlig som attåtnæring. Husmennene kunne være skomakere, skreddere, snekkere og lignende. Enkelte husmannsplasser har navn som vitner om dette, som Skreddersveen, Skinnfellerlykkja etc. Husmannskonene spant og vevde, og produserte tekstilarbeider, som ryer og linduker. Kvinnene utførte også tungt arbeid som for eksempel torvtaking til brensel og rydding av ny jord (Tranberg 2006). Håndverk fra husmenn var en viktig del av det utvidete gårdshusholdet i en bygd, og kunne også være salgsprodukter. I de østnorske innlandsområdene var det vanlig at menn og unge sønner hyret seg arbeid som tømmermenn i skogene, spesielt på vinterstid da det var mindre jordbruksaktiviteter. I Vest-Norge var en kombinasjon med fiske vanlig (Jansen 1981).

Ofte flyttet husmannsfamiliene mellom de forskjellige plassene under gården, avhengig av livsfase og forholdet til bonden. Plassene hadde ulik status etter mulig utkomme og hvor tungt drevne de var. Husmennene kunne også flytte til plasser under andre gårder. Det var egne husmannskontrakter, men de ble ikke alltid nedskrevet eller fulgt. Gårdeieren kunne si opp leieforholdet dersom det oppsto konflikter rundt arbeid, økonomi og andre forhold. Utrykket *faredag* ble brukt i forbindelse med oppsigelser. Det var to faredager i året, sommerdag 14.april og vinterdag 14.oktober. Det var variasjoner i hvordan flytting og oppsigelser ble praktisert over tid, i ulike landsdeler og i forhold til andre sosiale grupper, som tjenestefolk og arbeidere, i tillegg til husmenn. Dette utdypes ikke videre her.

De store endringene i jordbruket etter 1850, også kalt *det store hamskiftet*, med ny teknologi og overgang fra selvforsyning til pengeøkonomi, førte til at husmannsvesenet etter hvert gikk i oppløsning. Det opphørte som institusjon i første del av 1900-tallet. Etter jordloven av 1928 fikk husmennene rett til å løse inn sine plasser, og benyttet denne adgangen i stor utstrekning (Store Norske leksikon: <http://snl.no/husmann>). Husmenn kunne endre status og bryte over tvert, ved å utvandre til Amerika eller skaffe seg lønnsarbeid i de fremvoksende byene. De kunne også bli selveiere av plassene, som ble opparbeidet til småbruk. Husmannslektene gikk over til å bli småkårsfolk.

### 3 Vern

Husmannsvesenets kulturhistorie innehar mangesidige bevaringsaspekter. Det er ikke så lenge siden de siste husmannsplassene gikk over fra å være boliger til å bli fraflytta og forlatt. Senere strukturelle og driftsmessige endringer i landbruket har hatt som konsekvens at landskapene i tilknytning til plassene er vesentlig omformet. Plassene har etter hvert fått en ny eller *moderne* status som kulturminner, samtidig som det kan diskuteres hvilken kunnskaps- og verneverdi enhver forlatt husmannsplass kan sies å representere. Denne type problemstillinger blir i liten grad drøftet i denne sammenheng.

Den europeiske landskapskonvensjonen fremhever betydningen av hverdagslandskapet, formidling og lokal deltakelse ([http://www.regjeringen.no/nb/dep/md/tema/planlegging\\_plan-](http://www.regjeringen.no/nb/dep/md/tema/planlegging_plan-)

[og bygningsloven/landskapskonvensjonen.html?id=410080](#)). Det norske kulturlandskapet er i endring. Større driftsenheter og et industrielt jordbruk medfører gjengroing og brakklegging av eldre kulturmark, bygninger og andre kulturspor. I jordbruksbygdene på Østlandet var det tidligere et omfattende husmannsvesen. Etter at driftsformen opphørte, har husmannsplassene vært utsatt for et sterkt endringspress. Det er rettet relativt lite oppmerksomhet mot dette forholdet innenfor kulturminneforvaltningen. Det er utført lite systematisk kartlegging av bygningsmessige endringer, taps- og skadeomfang knyttet spesifikt til denne kulturminnetypen (Amundsen 2010, Fossum 2010, Sætren 2010). Det til tross for at det flere steder er et betydelig lokalt engasjement rettet mot bygdas forlatte husmannsplasser og de historiene de representerer. Samtidig er vern av kulturminner som representerer lavere sosiale samfunnsjikt mer påaktet nå enn tidligere (Sætren 2010). I Hedmark sin *Fylkesdelplan for vern og bruk av kulturminner og kulturmiljøer* (2005) er husmannsplasser fremhevet som prioriterte bevarings- og formidlingsobjekter.

På landsbasis er kun et fåtall husmannsplasser vedtaksfredet etter Lov om kulturminner (Sætren 2010). På Hedemarken gjelder det Balberg på Stange og Hesthagen i Ringsaker, som står på opprinnelig sted (se Overskott 1992 for bakgrunnen for fredningen av Balberg). En gårdsbygning, en såkalt *nattstue*, på Elton på Stange ble på et tidspunkt benyttet som husmannsstue (Pedersen 1980). Bygningen ble fredet av Riksantikvaren i 1923, og står i dag blant de historiske bygningene på Hedmarksmuseet. Også andre husmannsstuer fra distriktet står i dag på dette museet.

En problemstilling er hvordan og hvorvidt plassene kan tilrettelegges for fremtidig bruk uten at det gjøres for store endringer av opprinnelig karakter, og til hvilke formål? I hvilken grad har de en fremtid i et jordbrukslandskap som er omskiftelig både i forhold til bygningsmasse, drift og landskapsutnyttelse (se for eksempel Braastad 1992). Flere plasser ligger i dag i områder som grunnet etterkrigstidens storstilte oppdyrking og maskinelle jordbruk er redusert til åkerholmer og randsoner. Andre stuer ligger i skogbrynet overfor gårdene eller nede ved Mjøsa. Det er ofte områder som i dag preges av planteskog og gjengroing, der det før var et åpent landskap med åkerlapper, hamninger, beitemark, veifar og ofte visuell kontakt mellom gård og husmannsplass. Hele miljøer er blitt omformet. Husene er i ulik grad preget av forfall, mange er det kun tuftene igjen av. Svært mange plasser er enten revet, kraftig ombygd eller utvidet til småbruk og selvstendige bruksenheter. I den senere tid er flere plasser erstattet med dagens bolighus- og standard, uten noen form for landbruksmessig tilknytning. Som en kontrast ruver fremdeles gårdene i terrenget, innenfor et jordbrukslandskap som preges av monokultur med korndyrking. Dette representerer dyptgående endringer i forhold til det tradisjonelle og varierte driftslandskapet med beitemark, åker, eng og skogteiger, der også husmannsplassene hørte hjemme.

## 4 Forskning

Å studere husmannsvesenet ved bruk av arkeologi som innfallsvinkel inngår i feltet *historisk arkeologi* (for eksempel Deetz 1996). I Norge omfatter dette feltet materiell kultur fra 15-1600-tallet og fram til i dag, også kalt *nyere tids arkeologi*. Kulturminner fra før 1537 e.Kr. er automatisk fredet etter Lov om kulturminner. Det innebærer at forhistorisk tid (steinalder til jernalder) og middelalder er de periodene som vanligvis undersøkes arkeologisk i Norge. Historisk arkeologi er et lite utforsket felt, og i særlig grad gjelder det rurale kulturminner. Noen undersøkelser er gjort, blant annet er det gjennomført arkeologiske undersøkelser av ødegårder, eldre våningshus, hageanlegg etc. i Vestfold (Martens 2009). Et forskningsprosjekt ved NIKU, *The post-medieval archaeological resource in and*

*around Norwegian towns: heritage potential, protection and management (2009-2012)*, har som hovedmål å øke kunnskapen om utviklingen i byer og på landsbygda etter middelalderen, gjennom bruk av mellom annet arkeologi (Paasche 2011). I norsk arkeologi er det så langt utført få undersøkelser av husmannsplasser (Holm 2005). I Sverige er det derimot utført utgravninger i ulike landsdeler, og *torpens arkeologi* er et felt som debatteres (Svensson et al. 2009, Welinder 2007 med flere artikler). Dette prosjektet har hentet erfaringer og inspirasjon fra svenske undersøkelser.

De materielle levningene etter husmannsplassene kan være en egnet kilde for å belyse sosio-økonomiske forhold og endringsprosesser internt i det gamle bondesamfunnet samt kommunikasjon, handel og utveksling mellom landsbygda og de fremvoksende byene. Å foreta en arkeologisk undersøkelse av en enkelt plass kan gi interessant informasjon om *den lille historien i den store*, og gi innblikk i dagligliv og endringer over tid. Aktuelle tema i tilknytning til de materielle sporene kan være studie av bygningstyper og -teknikk, gjenstander, hageanlegg og landskapsmessig plassering, det siste spesielt i relasjon til gårdene. Tema i tilknytning til sosial- og kulturhistorien er mange, som endringer i husmannsvesenet over tid, arbeidsplikt på gården kontra egen livnæring på plassen, nøyksomhet og fattigdom, kjønnsdelte oppgaver og plikter, klasseforskjeller med mer.

Hvordan husmannsvesenet betraktes av dagens mennesker er også et interessant felt. I en svensk doktorgrad i kulturgeografi omhandles torpets transformasjoner med hensyn til endringer i materielle uttrykk, representativitet og anvendelse fra de overgis som driftsenheter i landbruket omkring år 1850 fram mot dagens idealiserte *sommarstugor* (Lagerquist 2011). Mer systematisk kunnskap om slike prosesser, både i form av materielle endringer og endringer i folks kunnskap om og verdsetting av husmannsplasser, bør gjennomføres også i Norge (for eksempel Fossum 2010). I løpet av dette prosjektet er det gjort en del refleksjoner omkring denne tematikken, men ikke i form av noe systematisk studie. Å ta fatt på en arkeologisk utgravning av en tuft etter en husmannsplass kan forøvrig i seg selv defineres innenfor en nåtidig diskurs.

## 5 Formidling

Husmannsplassene innehar en spennende, men også en problematisk og til dels skjult historie. Fokuset på og viljen til bevaring kan ses i lys av den kultur- og sosialhistorien som husmannsvesenet fremdeles assosieres med på Hedemarken, en region med tradisjonelt store klasseforskjeller. I dette distriktet var flere husmannsstuer bebodd av familier så sent som i 1950-, 60- og opptil 70-åra. De leide av gårdbrukeren; grunneieren. Selv om husmannsvesenet i praksis var opphevet i mellomkrigstiden, levde i stor grad klasseskillene videre. Budskapet om *de store forskjellene mellom folk* går igjen i fortellinger og minner, spesielt blant den eldre generasjonen. I lys av denne nære historien kan det spørres om en vil minnes husmannsvesenet eller om det tvert imot har vært et utbredt ønske om det motsatte; å rive stueene for å slette de fysiske sporene etter klasseskiller, fattigdom og splid?

Prøysenstua, forfatteren Alf Prøysen (1914-1970) sitt barndomshjem på Rudshøgda i Ringsaker, er den mest kjente husmannsplassen på Hedemarken, figur 2. Prøysen er kanskje den fremste formidleren av de små kårene på husmannsplassene, også langt utover distriktet. Den sosiale avstanden mellom storbonden og husmennene går igjen i tekstene. Men også pågangsmotet, utferdstrangen og drømmen om et bedre liv. Den lille plassen med *steinrøysa nedi bakken* er blitt landskjent gjennom Prøysens fortellinger. Prøysenstua er i dag eid av Ringsaker kommune, og er

museum og turistmål ([www.proysenhuset.no](http://www.proysenhuset.no)). På et vis kan det sies - eller påstås - at Prøysen og Prøysenstua er blitt et slags *ikon* for husmannsvesenet.



Figur 2 Prøysenstua i dag. Foto: Hilde R. Amundsen, NIKU 2007.

Utover Prøysen er det utført mye positiv virksomhet omkring regionens husmannsvesen, både ved privat og offentlig initiativ, i form av istandsetninger, større restaureringer og formidling. Gjennom et kunstprosjekt i 1990-åra, *HEMart*, ble flere husmannsplasser på Ottestad og Stange vestbygd i Stange kommune transformert til kunstobjekter og installasjoner (Andersen & Wold 1997). Prosjektet hadde høy formidlingsprofil, og skapte stor interesse også utover lokalt og regionalt nivå. Det bidro til økt bevissthet om bevaringsaspektet. At tematikken er aktuell lokalt gjenspeiles videre i bygdebøkene, der husmannsplassene omtales både som en del av gårdshistorien (Myrheim 2002) og som selvstendige felt (for eksempel Elisenberg 2007, Johansen 2012, Nygårdsmoen 2012, Olsen 2007, Skaugen 2011, Sletten 1998). Det er utarbeidet hovedfag/mastergrader (Fossum 2010, Stensrud 1974) og større publikasjoner (Ødegaard 1988) om husmannsplasser på Hedemarken. Et studium i historie tar for seg husmannsvesenet i Stor-Elvdal i Østerdalen (Strand 2006).

## 6 Søndre Åsgårdstua med omgivelser

NIKU-arkeologen ble introdusert til et område med forlatte husmannsplasser på Tangen i 2008. Befaringer og diskusjoner førte etter hvert fram til valg av Søndre Åsgårdstua for utgraving, og det er denne undersøkelsen som omtales videre i rapporten.

Tangen er et sogn sør i Stange kommune, og inngår i de rike jordbruksbygdene ved Mjøsa på Hedemarken (kart figur 1). Også her er det gårder som tidligere hadde flere husmannsplasser under seg. De gamle skillene mellom selveiende bønder og husmenn illustreres fremdeles fysisk i dagens landskap i form av gårdstrukturer med spor etter omkringliggende husmannsplasser.

Søndre Åsgårdstua ble for første gang besøkt av NIKU-arkeolog 30.04.2008 sammen med Bjørn A. Dillerud (Hengerud, Tangen) og Bjørg-Karin Ringen (Ringnessveen, Tangen), figur 3. Aase Margrete Alm (Silviken, Tangen) var med på deler av turen. Ringen var initiativtaker til befaringen, som gikk til utvalgte husmannsplasser som har ligget under gårdene Åsgård gnr.157/bnr.1, Dillerud gnr.156/bnr.1 og Kongsparten gnr.158/bnr.1. Alle tre Tangen-boere hadde mye, og til dels utfyllende kunnskap om plassene. Formålet med turen var å kartfeste plassene med GPS, samt diskutere mulighetene for å etablere en kultursti. Det ble utarbeidet en kort rapport (Amundsen 2008). I tillegg kommer en rapport fra en befaring i 2009, som gikk til andre husmannsplasser i nærområdet (Amundsen 2009a).



**Figur 3** Bjørn A. Dillerud og Bjørg-Karin Ringen på hustufta etter Søndre Åsgårdstua på befaring 30.04.2008. Foto: Hilde R. Amundsen, NIKU.

Av de plassene vi besøkte var det kun stående hus på husmannsplassen Skreddersvea som opprinnelig lå under gården Dillerud, i form av bolighus, uthus og utedo, figur 4 og 5. Låven var revet. På de øvrige plassene var det synlige spor etter tufter, hagebusker og stauder, brønner etc. Rydningsrøyser/-felt og rester etter steingjerder/-strenger finnes i tilknytning til plassene. Plassene ligger i dag i skog, i form av til dels tett plantegranskog og hugstfelt. Åpne partier mellom trærne har preg av gjengrodde hamninger. Det har opprinnelig vært et åpent landskap med beitemark, rydninger og åkerlapper, med vid utsikt mot omliggende bygder og Mjøsa. Husmannsplassene var forbundet med hverandre - og gårdene de tilhørte - med stier og veier. Deler av det gamle veinettet er til dels opparbeidet til nyere driftsveier, mens andre er bevart som stier og/eller restpartier av stier.



Figur 4 Bolighuset på Skreddersvea (nytt tak) 30.04.2008. Foto: Hilde R. Amundsen, NIKU.



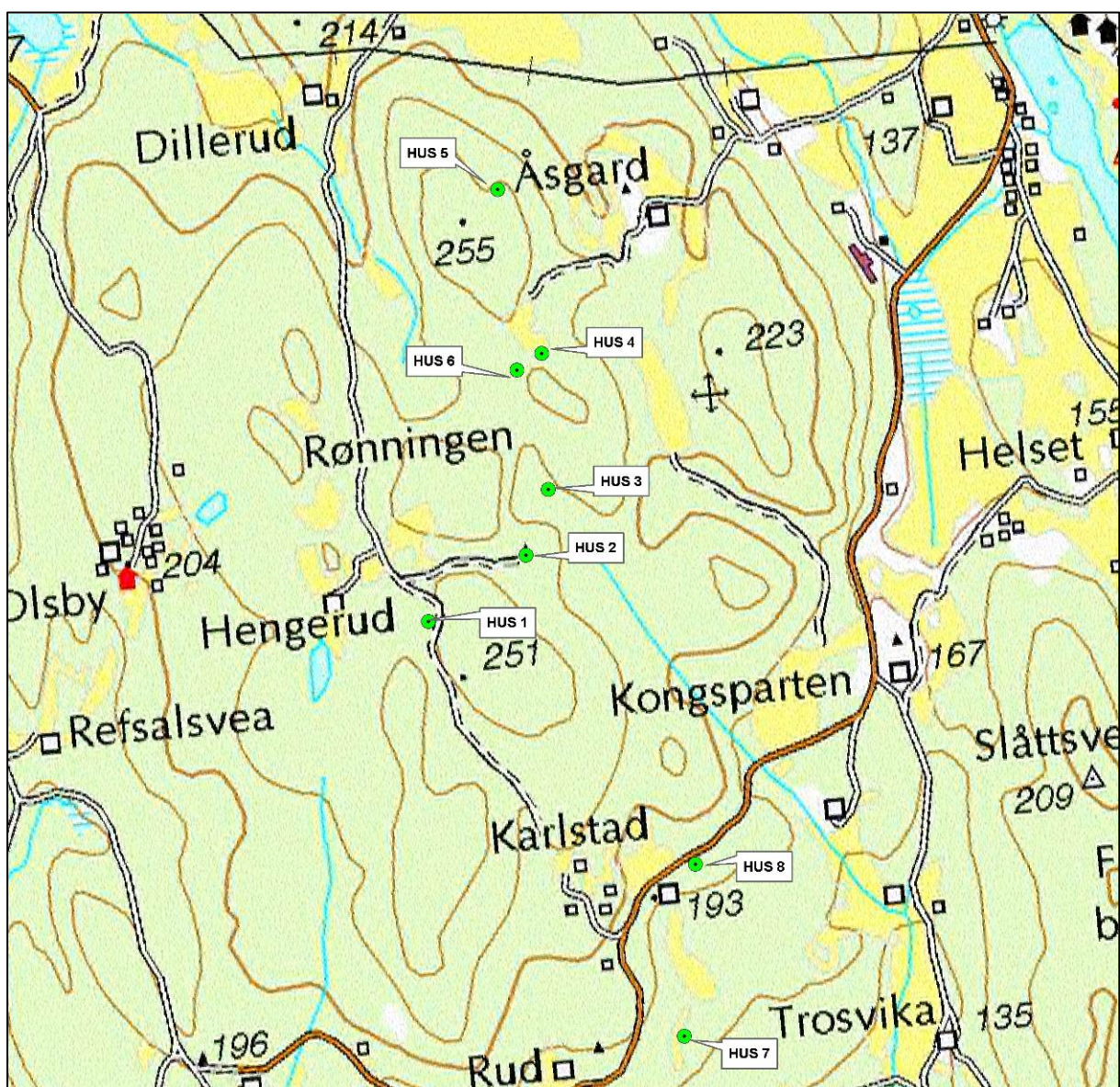
Figur 5 Uthuset på Skreddersvea 30.04.2008. Foto: Hilde R. Amundsen, NIKU.



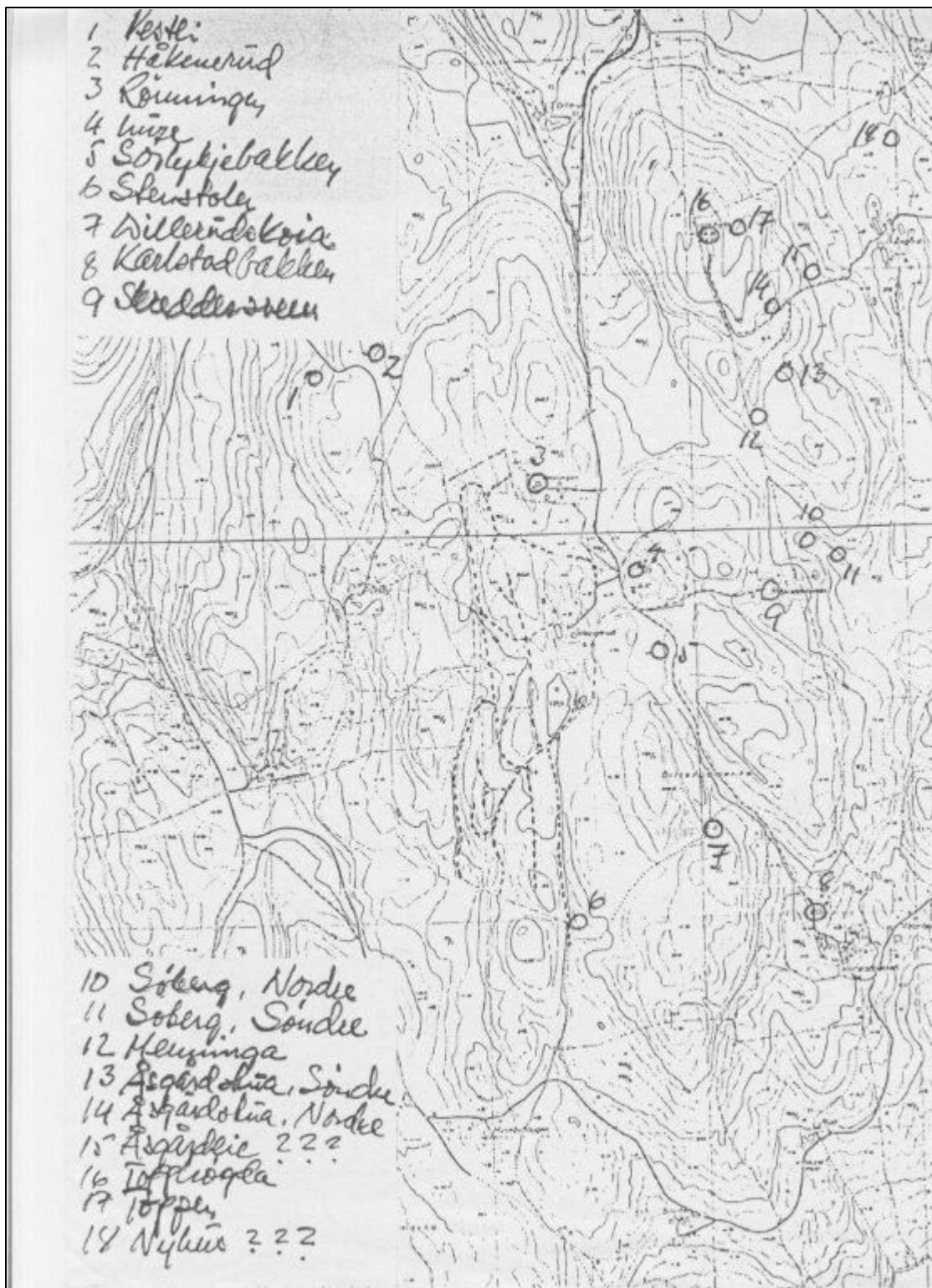
Hustufta på Søndre Åsgårdstua ble plottet med GPS i 2008, og har koordinatene UTM 32V 0622255 – 6721428. Punktet er overført på kart sammen med andre nærliggende husmannsplasser, der Søndre Åsgårdstua er markert som hus nr.4. De øvrige plassene er Sørlykkjebakken (nr.1), Skreddersvea (nr.2), Sjøberg nordre (nr.3), Toppen (nr.5), Menninga (nr.6), Gjerdingen (nr.7) og Grinda (nr.8). De navngitte stedene på kartet, Hengerud, Rønningen, Karlstad og Rud (Ringnessveen) var opprinnelig husmannsplasser. Kartet er gjengitt i figur 6 her.

Nærliggende plasser, som ikke er med på dette kartet, er mellom annet Sjøberg søndre (alt. Nyhus/Olsrud), Åsgårdstua nordre (slettet av veianlegg), Lure (slettet av åker). På befaringen i 2009 ble andre nærliggende plasser besøkt, som Byingen/Kongspartstua og Bekkevold, som begge lå under Kongsparten. Plasser lenger unna er Skinnfellmakerlykkja, Kalvlykja, Skjærsvveen, Helsetmarka, Furnesodden og Furnesbakken m.fl..

Flere husmannsplasser på Tangen er tidligere kartfestet av Stange historielag, gjengitt i figur 7. På dette kartet er flere av de overnevnte plasser med, herunder Søndre Åsgårdstua.



Figur 6 Kart med GPS-plottete husmannsplasser 30.04.2008. Søndre Åsgårdstua er hus nr.4. Kart: Troels Petersen NIKU.



Figur 7 Kart med husmannsplasser på Tangen, med Søndre Åsgårdstua som nr.13. Kilde: Stange historielag.

## 7 Problemstillinger og mål for den arkeologiske undersøkelsen

Som redegjort for er husmannsplasser en kulturminnetype som tradisjonelt er viet lite oppmerksomhet i kulturminneforvaltning, forskning og formidling. Det er en kulturhistorie som står i fare for å forsvinne, både i form av fysiske spor i terrenget, i muntlige fortellinger og i folks

bevissthet. Samtidig er det mye lokal kunnskap og interesse for å ivareta og belyse feltet. Å rette et prosjekt mot et mindre område, i dette tilfelle Tangen-halvøya, ble ansett som nyttig for å kunne favne det lokale på en god måte.

Tre mål var sentrale for en arkeologisk utgraving av Søndre Åsgårdstua:

- Ved aktiv deltagelse av skoleklasser på Tangen skole og Jønsberg videregående skole vil så vel husmannsvesen som arkeologi formidles.
- Bidra til et spennende element og økt kunnskap i tilknytning til etablering av kultursti samt seminarer om husmannsvesenet.
- Utvikle og teste arkeologi som metode og innfallsvinkel for å utdype skriftlig kildemateriale, fotografier og muntlige fortellinger om husmannsvesenet.

De viktigste målgruppene var skolevesen og lokalsamfunn. På et mer overordnet nivå kulturminneforvaltning, arkeologisk og historisk forskningsmiljø. Jordbruks- og skogbruksforvaltning vil også kunne ha nytte av økt kunnskap om sektorens egne kulturminner.

Det var sentralt å velge en plass som var egnet både med hensyn til tilgjengelighet, formidling, materielle spor samt kjennskap til eventuelle skriftlige og muntlige kilder, gjerne også fotografier. Søndre Åsgårdstua oppfylte flere av disse kriteriene. Skriftlige kilder er studert og systematisert, også med henvisninger til muntlige beretninger (Enger 2011). En detaljerte presentasjon følger i avsnitt 9.3 under. Fotografier er så langt ikke kjent.

Det ble antatt at bruk av arkeologi som metode ville kunne gi svar på andre forhold enn det som var nedtegnet i det skriftlige materialet. Det var et mål å finne ut noe nytt og uventet om Åsgårdstua og menneskene som bodde der til ulike tider gjennom utgravingene. Selv om det finnes skriftlig materiale som også omtaler husmannsplasser, er det ikke nedskrevet like mye informasjon om slike umatrikulerte plasser sammenliknet med gårdene. Husmannsplassene var i regelen bebodd av ulike slekter og familier over tid, mens det på gårdene ofte var mer stabilt. Det har bidratt til god kjennskap om gårdshistorikken, i motsetning til husmannsplassene. En metode for å finne ut mer om de små plassene kan derfor være gjennom arkeologi.

Det var ingen intensjon at Søndre Åsgårdstua skulle totalundersøkes i regi av prosjektet. Strategien var å undersøke utvalgte deler ved bruk av sjakter og prøveruter. Involvering av skolebarn fra lokalmiljøet inngikk som en sentral del, og utgravningsforløp og metodebruk måtte nødvendigvis tilpasses dette. Det primære målet var å gi barna innsikt i både husmannsvesen og i arkeologisk metode.

Det var opprinnelig planer om å innhente arkeologisk ekspertise fra Sverige, med erfaringer fra utgravinger av torp. Det var også planer om større deltagelse av arkeologer fra NIKU, med spesialkompetanse på perioder som middelalder og historisk tid.

Grunnet budsjett-situasjonen måtte det faglige personalet kortes ned til en NIKU-arkeolog. Det ble søkt midler fra flere instanser, men uten hell med unntak av Stange kommune som støttet den første sesongen i 2010. Så snart finansieringen var avklart, ble det tatt kontakt med rektor på Tangen skole, som fant det interessant at elevene deltok i prosjektet. I 2011 fortsatte undersøkelsen etter samme

opplegg, denne gangen med kulturvernmidler fra Hedmark fylkeskommune. Skolene har deltatt på frivillig basis gjennom hele prosjektet.

## 8 Undersøkelsens forløp og metodikk

Søndre Åsgårdstua fremsto under befaringen en tidlig vårdag i 2008 som en ganske liten hustuft, se figur 3 og 8. Boligflaten hadde form av en rektangulær nedgravning med en omliggende og ganske kraftig grunnmur av naturstein. I SV-del av tufta var den nedraste peisen/grua synlig. Dette er vanlige strukturer på tufter etter husmannsvesenets boliger. I tillegg er det ofte nedgravninger til kjeller i tuftene, men det er ikke avdekket her. Før utgravningsstart i 2010 var det mye vegetasjon i og rundt hustufta. Boligstrukturen viste seg å være større i utstrekning etter fjerning av dette, noe som beskrives nærmere etterhvert.



Figur 8 Hustufta etter Søndre Åsgårdstua, tatt på befaring 30.04.2008. I venstre bildekant ses den nedraste peisen/peisrøysa, og i høyre bildekant en forvillet syrin. Foto: Hilde R. Amundsen, NIKU



**Figur 9** Hustufta Søndre Åsgårdstua med syrin i forkant, tatt før utgravningsstart 14.09.2010. Merk kontrasten til vårbildet over (figur 8) mht. vegetasjonsvekst og synlighet (nr.1 i fotoliste 2010). Foto: Hilde R. Amundsen, NIKU.



**Figur 10** Hagerest like SØ for hustufta med syrin og rest etter mulig epletre, foto tatt 16.09.2010 (nr.16 i fotoliste 2010). Foto: Hilde R. Amundsen, NIKU.

I løpet av to høststaker i 2010 og 2011 ble en utvalgt del av boligtufta undersøkt. Det var innhentet tillatelse fra grunneier. Utgravningen fant sted i uke 37-38 i 2010 og i uke 38 i 2011.

Følgende klassetrinn på Tangen skole deltok i 2010: torsdag 16.09. - 5 kl., mandag 20.09. - 3 kl., tirsdag 21.09. - 4 kl., torsdag 23.09 - 2 kl.. Den 21.09. deltok i tillegg elever fra klasse 1C på Jønsberg videregående skole. Fredag 24.09. var det omvisning for to klasser (ca. 40 elever) og lærere ved Jønsberg.

I 2011 ble mandag 19.09. benyttet til en felles befaring mellom antikvar Tore Lahn og feltarkeolog Magnus Helstad i Hedmark fylkeskommune, Bjørg-Karin Ringen og NIKU-arkeologen til husmannsplasser som kan komme i berøring med ny jernbanetrase på Tangen. Etter det ble feltutstyr fraktet opp til Søndre Åsgårdstua, og det ble fotografert. Gravingen med Tangen skole ble utført tirsdag 20.09. - 2 kl., onsdag 21.09. - 4 kl., torsdag 22.09.- 5 kl. og fredag 23.09. - 3 kl.

Begge år var det oppmøte for elever og lærere på tunet på Åsgård kl. 08.45., med felles avmarsj opp i skogen til Søndre Åsgårdstua. Elevene deltok i utgravningen fram til ca. kl.12 - 14, avhengig av programmet ellers. Det var rundt 11-15 elever i hver klasse, som ble inndelt i to grupper. Den ene gruppen gravde, mens den andre gruppen lekte og gikk tur i skogen. NIKU-arkeologen ble igjen etter at elevene var dratt for å dokumentere dagens undersøkelse.

Det var stor interesse for undersøkelsen, og mange besøkende. Første feltdag, den 16.09.2010, stilte Bjørn A. Dillerud opp og tok barn og lærere med på tur til de andre husmannsplassene i området. Andre feltdag i 2010, den 20.09., kom ordfører Nils Røhne sammen med journalister fra Stangeavisa, Hamar Arbeiderblad og NRK Østnytt. Tredje feltdag i 2010, den 21.09., var fylkesarkeolog Ove Holseng med på utgravningen. Samme dag var det besøk av landbrukssjef Stein Enger og Bjørg-Karin Ringen sammen med en annen lærer og elever ved Jønsberg videregående skole. Arkeolog Sissel Carlstrøm ved Riksantikvaren kom på ettermiddagen. Den 23.09. kom tre lærere fra naturbrukslinja på Jønsberg, som deltok i arbeidet med kulturstien. Samme dag var det på nytt besøk av Bjørn A. Dillerud sammen med Arvid Haug fra Tangen. Siste feltdag i 2010, den 24.09, var det omvisning for to skoleklasser på Jønsberg.

I 2011, den 21.09., kom elever og lærere på Jønsberg på besøk sammen med Ringen. Det var besøk av en journalist fra Stangeavisa siste feltdag den 23.09. Stein Enger var også innom denne dagen, og informerte om sitt arbeid med skriftlig materiale fra plassen. På ettermiddagen samme dag kom arkeolog Ingunn Holm ved Riksantikvaren, som bidro med sin kunnskap om både husmannsplasser og fossil dyrka mark. Det samme gjaldt arkeolog Kjetil Skare i Hedmark fylkeskommune, som bisto med GPS-kartlegging den 04.10.2011. Enger var med på deler av dette arbeidet - som foreløpig er siste feltdag på Åsgårdstua. Mer om dette følger.

Ved oppstart i 2010 ble det vurdert hvor det var mest gunstig å grave. Målet var primært å finne områder med mye gjenstander, fordi det var lagt opp til en graving med skolebarn fra dag 1. NIKU-arkeolog foretok enkelte prøvestikk i utkanten av tufta, men uten at det ble gjort funn her. Det foregikk parallelt med at 5.klasse - den første gruppen med elever - begynte å grave i selve tufta, i området ved peisen/grua, se figur 11. Her ble det ganske raskt funnet to hele flasker av brunt glass, en liten sigd av jern, et jernfragment med klinker, mindre glassbiter samt deler av tegl og takstein, se figur 12. Funnene bidro til stor entusiasme, og det ble besluttet å fortsette i denne delen. Etter lunsj samme dag begynte gruppe 2 i 5.klasse å grave lenger ned i jordmassene innenfor og rundt

peisen/grua. Det dukket opp noe mer glassbiter, tegl etc., men mindre enn i de øvre massene. Det ble observert kullblandet jord i området rundt.



Figur 11 5.klasse og lærer på Tangen skole graver i peisrøysa første feltdag 16.09.2010 (nr.2 i fotoliste 2010). Foto: Hilde R. Amundsen NIKU.



Figur 12 To flasker og en sigd avdekket i peisrøysa første feltdag 16.09.2010 (nr.3 i fotoliste 2010). Foto: Hilde R. Amundsen, NIKU.

Feltet ble samme dag utvidet til et område nedenfor og like V-NV for peisen/grua. Utgravingen ble hovedsakelig avgrenset til denne delen i både 2010 og 2011, se figur 13 og 14. Det utgjør samlet sett vestre del av tufta, og er tolket som en påbygd «kammersdel» til huset (mer om dette følger). Det ble ganske raskt konstatert at det var mange funn i jordmassene i denne delen, både gjenstander og dyrebein. Den kullblandete jorden, som ble observert ved peisen/grua, viste seg å ha en større utbredelse til denne delen.

I 2011 ble det gravd lenger ned i jordmassene i samme område. Det var funn av samme karakter som i 2010, men det var en avtagende funnmengde. Feltet ble noe utvidet ut mot kantene, spesielt mot øst og inn mot stuerommet. I denne delen ble det avdekket et tydelig vegg-skiller av tørrmurt naturstein. Det undersøkte området utgjør om lag 1,20 meter Ø-V og 2 meter N-S, se avmerking av møddingen på plantegningen figur 34. Funnene lå fra dagens overflate og ned til ca. 0,60 meter. Det ble ikke gravd helt ned til steril undergrunn.



**Figur 13** 3.klasse graver i øvre del av «kammersdelen» andre feltdag 20.09.2010 (nr.18 i fotoliste 2010). Foto: Hilde R. Amundsen NIKU.





**Figur 14** Årets 3.klasse graver og sitter i nedre del av «kammersdelen» siste feltdag 23.09.2011 (nr. 30 i fotoliste 2011). Foto: Hilde R. Amundsen, NIKU.

Det ble i begrenset grad gravd i det største rommet i tufta, det vil si stuerommet. Her var det tungt å grave grunnet mye ned- og innrast stein fra grunnmuren. Det var også hensiktsmessig å avgrense undersøkelsen i og med den enkle metodikken som ble brukt. Elever som undersøkte noe her, gravde hovedsakelig inntil grunnmuren, figur 15. Det ble ryddet større stein og gravd noe i dette rommet av elever fra Jønsberg under deres besøk 21.09.2010, figur 16. Det ble funnet fragmenter av tak- og murstein, bunnen av en grønn flaske, noe annet glasskår etc. Sannsynligvis ligger eventuelle gjenstander dypere, men det er samtidig ikke sikkert at det er deponert like mye her som i - eller under - «kammersdelen» ved siden av. Mer om funn og tolkning av avfallshauger, bygningskonstruksjon og -faser følger.



**Figur 15** 3.klasse og lærer graver i stuerommet 23.09.2010 (nr.64 i fotoliste 2010). Foto: Hilde R. Amundsen NIKU.



Figur 16 Elever fra Jønsberg videregående skole rydder stein og graver i stuerommet 21.09.2010 (nr.56 i fotoliste 2010). Foto: Bjørg-Karin Ringen, Jønsberg.

Metoden besto i at skolebarna gravde seg nedover i jordmassene, med murskjeer og små hageredskap, se for eksempel figur 17 og 18. Det ble ikke benyttet spade eller krafse. Det var mange løse og til dels stor stein i massene, som var ned- og innrast fra grunnmuren. Spesielt var det mye stor stein, til dels hellere, i området rundt peisen/grua, som har inngått i denne konstruksjonen. Generelt var det mer stein *in situ* lenger ned i massene. I utgravningens andre fase, i 2011, var det nødvendig å fjerne en del av disse steinene for å kunne komme til lenger ned i bakken. Steinene ble samlet i hauger like i utkant av grunnmuren, på henholdsvis NV- og SV-siden, se figur 22 og 23.



Figur 17 5.klasse graver i peisrøysa 16.09.2010 (nr.7 i fotoliste 2010). Foto: Hilde R. Amundsen, NIKU.



Figur 18 4.klasse graver i øvre del av «kammersdelen» 21.09.2010 (nr.47 i fotoliste 2010). Foto: Hilde R. Amundsen NIKU.



Figur 19 4.klasse graver i øvre del av «kammersdelen» 21.09.2010 (nr.46 i fotoliste 2010). Foto: Hilde R. Amundsen NIKU.



Figur 20 2.klasse samlet rundt peisrøysa 23.09.2010 (nr.67 i fotoliste 2010). Foto: Hilde R. Amundsen NIKU.



Figur 21 5.klasse i «kammersdelen» samlet rundt peisrøysa 22.09.2011 (nr.18 i fotoliste 2011). Foto: Hilde R. Amundsen NIKU.



Figur 22 Mye stein i jordmassene, foto 19.09.2011 (nr.4 i fotoliste 2011). Foto: Hilde R. Amundsen NIKU.



Figur 23 Utkastet stein fra jordmassene i «kammersdelen», foto 19.09.2011 (nr.6 i fotoliste 2011). Foto: Hilde R. Amundsen NIKU.

Funnene ble innsamlet på slutten av hver feltdag i 2010, som var en uke med mange funn, figur 24. I 2011 var det ikke mer funn enn at alt ble innsamlet siste feltdag. Det ble dokumentert hvilke funn som ble gjort i henholdsvis nedre eller øvre kammeredel, peisen/grua, stuerommet etc. Dette er anmerket i funnkatalogen, vedlegg 2 her. Nærmere om funn og funnfordeling vil følge.



**Figur 24** En bøtte full av funn siste feltdag i første sesong, foto tatt 23.09.2010 (nr.70 i fotoliste 2010). Foto: Hilde R. Amundsen NIKU.

Fortløpende fotodokumentasjon ble vektlagt, i tillegg til feltnotater. Utvalgte foto foreligger i teksten her. En fullstendig fotoliste følger i vedlegg 1. Alle foto er lagret hos NIKU.

GPS-innmåling med fylkesarkeolog Kjetil Skare fant sted den 04.10.2011, etter endt utgravning. Det er benyttet en GPS med CPOS-nøyaktighet, som er av nyeste teknologi. Det er likevel viktig å understreke at tette grantrær i området ga relativt store unøyaktigheter under oppmålingen. Til dette formålet, som var å få oversikt over de ulike strukturenes beliggenhet i forhold til hverandre, var nøyaktigheten likevel god nok, se figur 25 samt kartene figur 26 og 27.

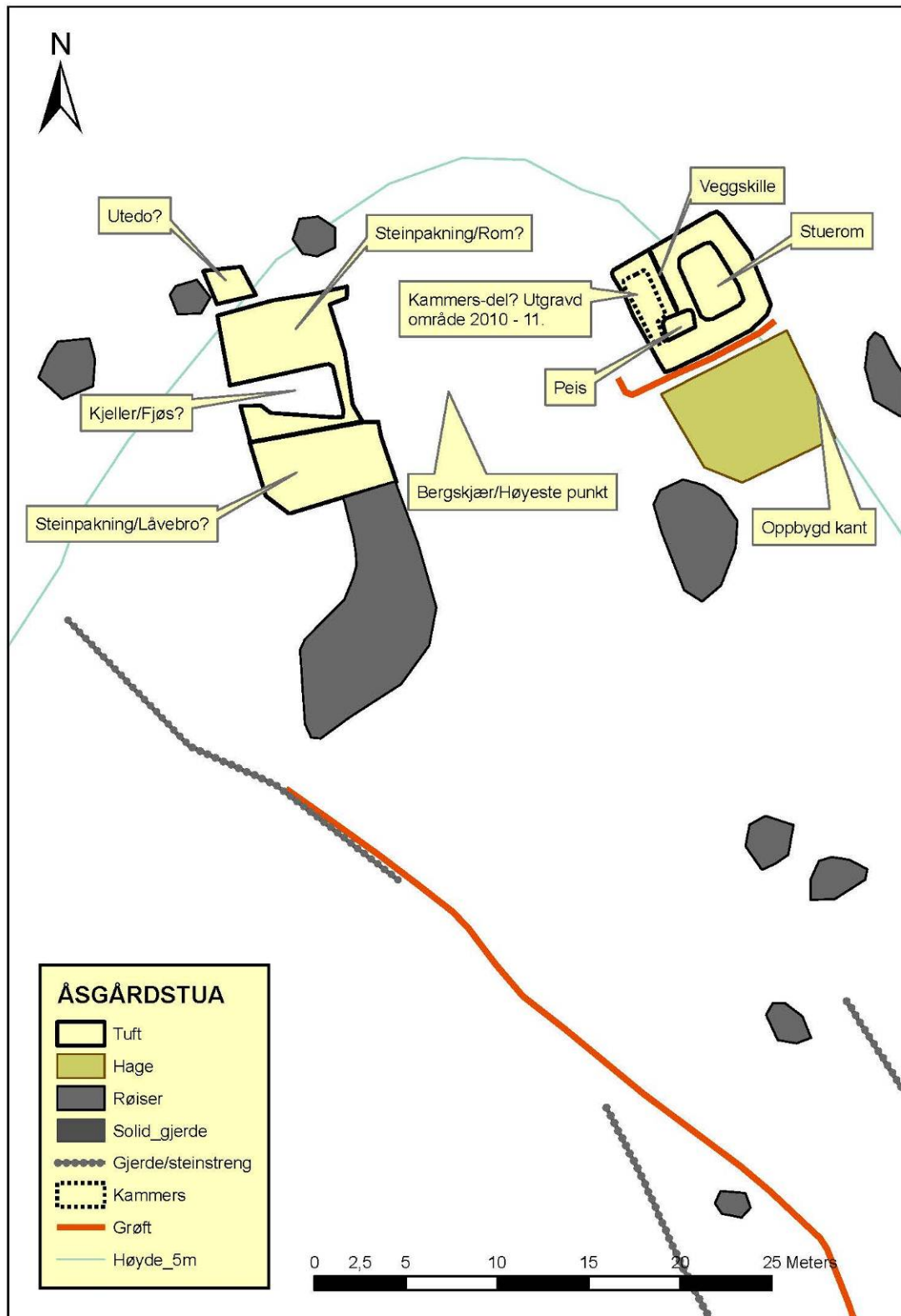


**Figur 25** Fylkesarkeolog Kjetil Skare, GIS-innmåling av uthuset 04.10.2011 (nr.34 i fotoliste 2011). Foto: Hilde R. Amundsen, NIKU.



Figur 26 Oversiktskart over Søndre Åsgårdstua med nærliggende rydningsrøyser, steingjerder og andre strukturer. Kart: Kjetil Skare, Hedmark fylkeskommune.





Figur 27 Søndre Åsgårdstua med boligtuft og uthus. Kart: Kjetil Skare, Hedmark fylkeskommune.

## 9 Resultater

I dette kapitlet presenteres først hustufta og uthuset med nærliggende strukturer, deretter følger tolkninger av bolighusets konstruksjon og mulige faser sammen med trekk ved avfallsdeponeringen. I neste avsnitt drøftes gjenstandsmaterialet i forhold til datering, aktiviteter, deponering og bevaringstilstand. Deretter følger en presentasjon av det skriftlige materialet som forteller om bosetning på stedet fra 1828 til 1905, gjennomgått av Enger (2011). Dernest følger en oppsummering.

### 9.1 Strukturer, bygningskonstruksjon/-historikk og avfallsdeponering

Søndre Åsgårdstua består av tufta etter bolighuset med en nærliggende hagerest (syryn, mulig epletre), inkl. en syryn som var forvillet til stuerommet, illustrert på flere foto over. Grunnmuren etter et større uthus med rominndeling ligger vest for boligtufta, med et bergskjær imellom. Her var det antagelig fjøs og/eller låve, samt en mulig utedo eller kanskje en vedskål i det NV-hjørnet, figur 28. En stor steinpakning dominerer søndre del av uthuset - muligens fundamentet til en låvebru, figur 29. Det ser samtidig ut som om det er tilkommet mer stein etter at en eventuell låvebru gikk ut av bruk. En mer regulær rydningsrøys er anlagt ut fra denne og strekker seg videre sørover, se kartet figur 27. Både steinpakningen og røysa inneholder store stein, til dels kampestein, som er for tunge til å løftes manuelt, og som må være tilkjørt med hest og kjerre. Det er såkalte *tipprøyser*, det vil si at stein er tippet fra en kjerre. På toppen av røysene er det mange små stein, såkalt *potetstein*. Det var vanlig å legge stein fra potetåkeren på eldre steinrøyser. Dette er med andre ord et konkret spor etter potetdyrking på plassen. *Potetstein* er også observert på en stor *tipprøys* som ligger i skrånende terreng øst for og nedenfor hustufta. Både størrelsen og de ulike steintypene i røysene tyder på at de er blitt tildannet over en viss tid, se foto under.



Figur 28 Østre del av uthuset, angitt som «steinpakning/rom?» i kart figur 27 (nr.44 i fotoliste 2010). Foto: Hilde R. Amundsen, NIKU.



**Figur 29** Midtre og vestre del av uthuset. Nedgravningen til høyre i bildet er angitt som «kjeller/fjøs?» i kart figur 27. Del av steinpakning til venstre i bilde er angitt som «steinpakning/låvebro?» i samme kart (nr.43 i fotoliste 2010). Foto: Hilde R. Amundsen, NIKU.

I både umiddelbar nærhet til og i en viss avstand fra tuftene er det fossil dyrka mark med rydningsrøyser av ulike størrelser, steingjerder/-strenger, gamle stier og noen langsgående grøfter, se kart figur 26 og 27 samt foto under. Grøftene er menneskeskapte, men det er uvisst om de har tilhørt husmannstiden eller om det er drenering i tilknytning til senere dyrking eller granplanting. Det går en liknende grøft langs hele sørsiden av hustufta. Dersom den kan knyttes til bosetningen, kan det kanskje ha vært en form for drenering til huset? De dyrkede områdene fremstår som flater med lave voller i nedkant, såkalte åkerreiner der jord er blitt skjøvet nedover og har samlet seg i utkanten av jordene. Størsteparten av de fossile dyrkningsflatene er i dag granplantasje.



Figur 30 Rydningsrøys sør for hustufta (nr.40 i fotoliste 2010). Foto: Hilde R. Amundsen, NIKU.



Figur 31 Nedre del av stor rydningsrøys, såkalt «tipprøys» sørøst for og nedenfor hustufta (nr.35 i fotoliste 2010). Foto: Hilde R. Amundsen, NIKU.



Figur 32 Eksempel på små «potetstein» i rydningsrøys (nr.34 i fotoliste 2010). Foto: Hilde R. Amundsen, NIKU.

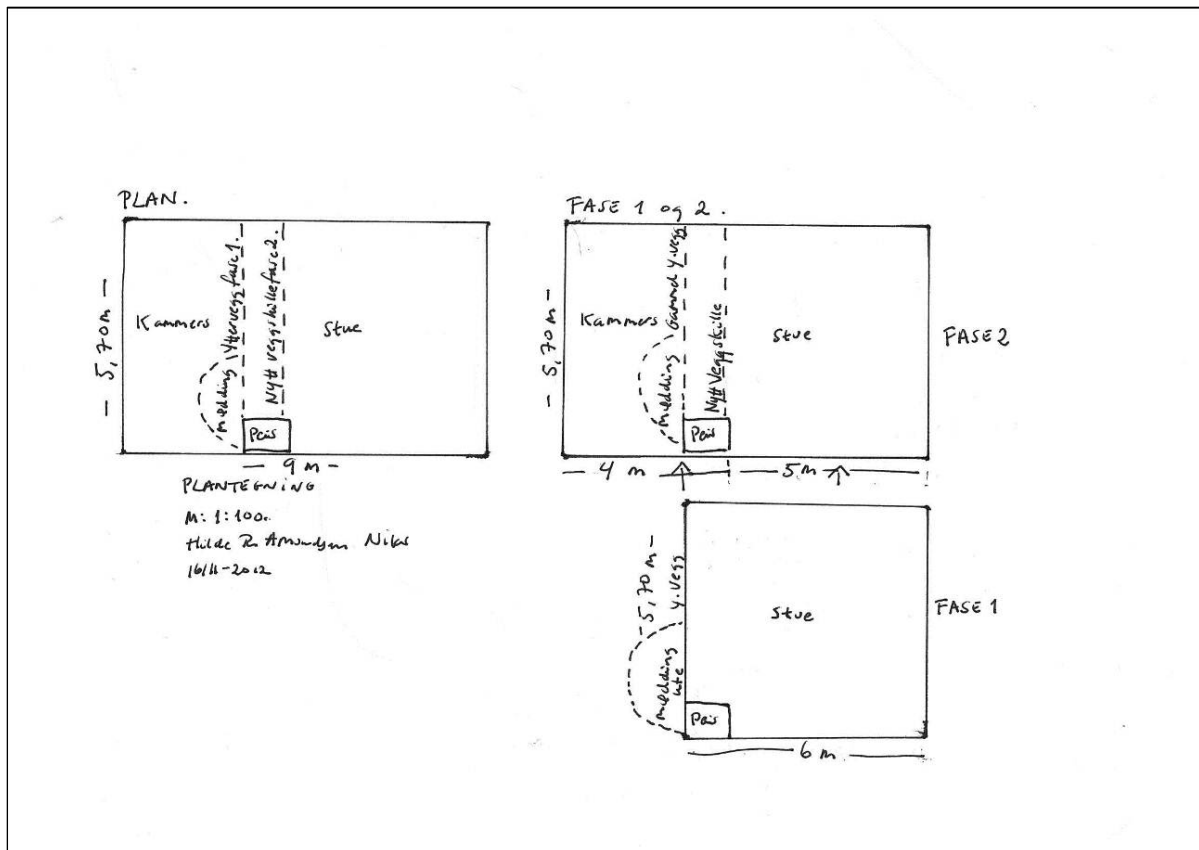


Figur 33 Steingjerde like S for rydningsrøys (nr.39 i fotoliste 2010). Foto: Hilde R. Amundsen, NIKU.

Selve plassen gir inntrykk av å være relativt stor i utstrekning. Det er viktig å understreke at det dreier seg om overlapping av flere bosetningsfaser, som i dag fremstår i et enkelt *plan*. I de forskjellige periodene plassen var i drift, var det mindre flater og ulike deler av området var antagelig i drift til forskjellig tid. Sporene etter åkerbruket er tydeligst, som beskrevet over. Det er vanskeligere å skille ut konkrete spor etter husdyrbeiter. Det kan ha vært innhegninger med gjerder. I tillegg kan dyra ha beitet rundt i skogen. Nyere virksomhet kan ha slettet eller overlappet eldre strukturer. I følge en lokal informant, som besøkte utgravningen i 2010, ble det dyrket her så sent som i 1960-åra, som tilleggsjord/attåtnæring, med andre ord lenge etter at stedet var gått ut av bruk som husmannsplass. Sannsynligvis er det sporene etter det nyere jordbruket som ses i de større flatene rundt plassen.

Det er et åpent spørsmål hvorvidt det finnes enda eldre dyrkningsspor i skogen rundt Åsgårdstua. I følge historikeren Svein-Erik Ødegaard er Åsgård en rydning fra høymiddelalderen, mellom 1100-1350 e.Kr., som begrunnes med gårdens størrelse og beliggenhet (Ødegaard 2006:131-132). Åsgård ble siden gjenryddet i perioden 1613-29, etter en ødeperiode etter Svartedauden (ibid. 2006:371). Det er eksempler på at husmannsplasser på det indre Østlandet etableres i områder som var ryddet for jordbruk tilbake i jernalder og middelalder. Rydningsrøysfelt av en type som er karakteristisk for disse tidlige periodene, ofte store felt med små røyser som ligger tett, kan derfor ligge i nærområdet til husmannstuftene (Holm 2005). Det er ikke observert sikre felt av denne typen i *Åsgårdskogen*, men det er ikke utført systematiske registreringer i området. Da Søndre Åsgårdstua og omegn ble innmålt med GPS sammen med Skare den 04.10.2011, ble det observert noen *mulige*, svært overgrodde små steinrøyser på en skrånende flate ikke langt sørøst for tuftene. Dette kan representere spor etter en eldre dyrking forut for husmannstiden, noe som bør undersøkes nærmere.

Før undersøkelsen fremsto boligtufta på Søndre Åsgårdstua som en sammenhengende tuft eller struktur, sett fra overflaten. I løpet av utgravningen i 2010 ble det etter hvert avdekket et skille mellom to rom; et større stuerom i øst og et mindre rom i vest. Rommet i vest er her tolket som et påbygd kammers, benevnt som «kammersdelen». Under gravingen i 2011 ble det avdekket en tørrmurt steinmur, som har utgjort et vegg-skille mellom stua og det mulige kammerset, se kart figur 27, plantegning figur 34 og foto under. Steinmuren besto av stor stein (hodestor til over hodestor). I øvre del av muren var det partier med et tynt skikt med leire og enkelte kullkonsentrasjoner. Muligens representerer det en rest av et opprinnelig leirgolv i huset, eventuelt en leirklint skillevegg mellom de to rommene?



Figur 34 Plantegning av boligtufta på Søndre Åsgårdstua med to rom, peis, vegg-skiller og mødding samt skisser av bygningsfase 1 og 2. Tegningen er orientering mot nord. Illustrasjon: Hilde R. Amundsen NIKU 2012.



Figur 35 Vegg-skille mellom stuerom og kammers, nærbilde i profil, mot Ø-NØ, 22.09.2011 (nr.26 i fotoliste 2011). Foto: Hilde R. Amundsen NIKU.



**Figur 36** Vegg-skille mellom stuerom og kammer, oversiktsfoto i profil, mot Ø-NØ, 22.09.2011 (nr.27 i fotoliste 2011). Foto: Hilde R. Amundsen NIKU.

Omtrent midt i vegg-skillet lå restene etter peisen/grua, se figur 37. Det illustrerer at peisen på et tidspunkt har vært anlagt i skillet mellom to rom. Det kan videre indikere at det dreier seg om to bygningsfaser, som kanskje også representerer to hovedbosetninger. Følgende tolkning er sannsynlig:

Husets eldste bygge- og bosetningsperiode (fase 1) besto av en enkel ett-roms stuebygning, som målte om lag 6 x 5,70 meter. Peisen og grua var anlagt i SV-hjørne. Baksiden av peisen vendte inn mot ytterveggen mot vest. I denne bosetningsperioden deponeres det en avfallshaug/mødding rett utenfor vestre yttervegg.

I husets neste bygge- og bosetningsperiode (fase 2) ble kammerset påbygd. Det vil si at den gamle ett-roms stuebygningen utvides med et rom mot vest. Den overnevnte møddingen blir nå helt tildekket - eller forseglet - under gulvet til kammerset. Det anlegges et vegg-skille mellom det opprinnelige stuerommet (fase 1) og det nye kammerset. Denne veggen kan ha blitt plassert innenfor stua, som derved reduseres fra opprinnelig 6 x 5,70 meter til 5 x 5,70 meter. Kammerset utgjør et rom på om lag 4 x 5,70 meter. Hele husets lengde (stue + kammer) blir med dette ca. 5 x 4 = 9 meter. I denne nye situasjonen kan peisen ha blitt noe ombygd eller påbygd, for å tilpasses bruk for/i begge rommene. I tillegg til at peisen som før (fase 1) inngår i stuerommets SV-hjørne, danner den samtidig SØ-hjørne i kammerset, og avgir varme også til dette rommet. Kanskje ble det anlagt peisåpninger inn mot begge rommene? Se skisse av de to mulige byggefasene i figur 34.





**Figur 37** Vegg-skiellet mellom stuerom og kammer, sett ovenfra og med peisrøysa i enden øverst i bildet, sett mot S-SØ (nr.17 i fotoliste 2010). Foto: Hilde R. Amundsen NIKU.

Peisen/grua var svært nedrast. Kun nedre del var bevart i form av oppmurte naturstein og -hellere, figur 38 og 39. Det ble funnet en uglasert, grå teglstein som kan ha tilhørt konstruksjonen, alternativt er den blitt forflyttet fra en annen del av tufta, figur 40. Det var rester av uglasert, rød teglstein (ikke innsamlet) samt deler av rød enkeltkrum takstein (et par eksempler innsamlet) iblandet jordmassene. Peisen var oppmurt av mørtel. Det ble funnet rester av dette innimellom steinene, i form av et lysegrått og litt fettholdig sandlag. Som nevnt ble to brune flasker, en sigd, et jernfragment og noe annet materiale funnet under gravingen av peisen/grua første feltdag i 2010. Dette er materiale som må ha havnet sekundært her, i ettertid av peisens brukstid. Deler av to gryteoppheng som ble avdekket senere, har mer direkte sammenheng med bruken. Gjenstandene omtales nærmere i neste avsnitt. Det er nødvendig å grave dypere i denne delen av huset, herunder å avdekke selve fundamentet til peisen/grua, for å komme nærmere et endelig svar på dens konstruksjon, plassering og eventuelle faser.

Av materiale som kan knyttes direkte til husets konstruksjon var det som nevnt takstein. Det var enkeltkrum rød teglstein av en type som var vanlig på både husmannsplasser og gårdsbygninger tidligere, figur 41. Det var til dels store stykker av denne type takstein i ulike deler av tufta, spesielt innimellom steinene i/ved grunnmuren i stuerommet. Noe lå også rundt peisen/grua. Mer takstein burde ha ligget på overflaten i og rundt huset dersom det har stått til forfalls og taket var rast ned på naturlig vis. Da ville taket på et tidspunkt ha kollapset, og en stor andel takstein ville ha blitt knust og spredt utover. De få funnene kan derfor indikere at takstein er blitt fjernet intensjonelt etter at huset gikk ut av bruk, sannsynligvis med tanke på gjenbruk et annet sted.



Figur 38 Peisen/grua avdekket første feltdag 16.09.2010, sett mot S-SØ (nr. 8 i fotoliste 2010). Foto: Hilde R. Amundsen NIKU.



Figur 39 Peisen/grua avdekket første feltdag 16.09.2010, sett mot NØ med stuerommet i bakgrunnen (nr.10 i fotoliste 2010). Foto: Hilde R. Amundsen NIKU.



Figur 40 En enkelt grå teglstein funnet i peisrøysa 16.09.2010 (nr.13 i fotoliste 2010). Foto: Hilde R. Amundsen NIKU.



Figur 41 Rød teglstein og enkeltkrum, rød takstein funnet i og rundt peisrøysa. Foto 16.09.2010 (nr.14 i fotoliste 2010). Foto: Hilde R. Amundsen, NIKU.

Det var lite funn av vindusglass. Kun enkelte små og gjennomsiktige glasskår kan stamme fra vinduer. Det kan tyde på samme fenomen som for taksteinen, at vindusglass og antagelig hele vindusrammer er blitt fjernet intensjonelt fra plassen.

Det ble ikke avdekket sikre inngangspartier til huset. Det må ha vært en hovedinngang til stuerommet, men det ble som nevnt kun gravd litt i denne delen. Som en del av vestre grunnmur i «kammersdelen» lå det en større steinhelle som kan ha vært dørhelle. Det ser ut til å være en liten nivåforskjell mellom denne og steiner som ligger lenger inn mot grunnmuren, se figur 42. I likhet med forholdene rundt peisen/grua er det ikke undersøkt nok til å kunne gi et endelig svar på dette spørsmålet.



**Figur 42** Mulig inngangsparti i «kammersdelen»? To hellere, som lå ca. midt i foto, er blitt fjernet i løpet av utgravningen. Foto mot SV, 16.09.2010 (nr.11 i fotoliste 2010) Foto: Hilde R. Amundsen, NIKU.

Det ble ikke observert treverk etter husets vegger på plassen. Alt i alt ble kun tre spiker funnet i avfallsmassene i «kammersdelen». Det kan derfor tenkes at bygningsmateriale, i form av laftestokker, eventuelt reisverk, dører etc., ble demontert og gjenbrukt i en annen bygning etter at huset ble forlatt, som antatt for takstein og vinduer. Den siste personen som bodde her flyttet rundt 1905 (omtales nærmere under). Fra 1905 til i dag er det lite trolig at tykke laftestokker ville ha råtnet helt bort, dersom de hadde blitt liggende på stedet.

En annen mulighet er at huset på et eller annet tidspunkt etter 1905 brant ned, enten i form av påsatt brann eller naturlig skogbrann. Rundt peisen/grua og i «kammersdelen» var det mye kullblandet jord, som funnene lå i, figur 43. Kull eller kullstøv er derimot vanlig i avfallshauger, og kan i stor grad dreie seg om utkast fra peisen. Mangel på direkte eller sterk varmepåvirkning på gjenstandene, samt funn av kun tre spiker alt i alt, taler imot brann. Flere spiker og annet fragmentert bygningsmateriale med spor etter ildpåvirkning hadde vært forventet om stedet hadde brent.



Figur 43 «Kammersdelen», utgravd område med kullblandet jord. Funnsmaling i forkant. Foto mot S- SV, 20.09.2010 (nr.29 i fotoliste 2010) Foto: Hilde R. Amundsen, NIKU.

## 9.2 Gjenstandsmaterialet

I dette avsnittet omtales viktige trekk ved gjenstandsmaterialet, som - selv om det er fragmentarisk - gir innblikk i flere sider ved bosetningen på plassen. For detaljer vises til funnkatalogen, vedlegg 2.

Innenfor de undersøkte arealene ble det avdekket ulike gjenstander og ikke minst fragmenter etter slike. I tillegg var det mange dyrebein. Funnmengden var stor, særlig med tanke på at det er gravd innenfor et lite område i kun to uker til sammen, se figur 44 og 45. På mange vis bekrefter funntypene mye av det vi vet om *livet på en husmannsplass* fra den tiden det var en aktiv bo- og driftsenhet. Et sentralt spørsmål er om funnernes alder, karakter og tilstand kan gi nærmere svar på bygningshistorikk og andre hendelsesforløp på Søndre Åsgårdstua. Dersom tolkningen fremsatt over om at huset på et tidspunkt utvides med et kammer (fase 2) stemmer, må møddingen ha blitt forseglest under gulvet til dette nye rommet. Det indikerer med andre ord at gjenstander og dyrebein som ble fremgravd i/under «kammersdelen» er fra husets eldste periode (fase 1), da det var en ettroms stuebygning, og med en mødding som deponeres utenfor husets opprinnelige vestvegg.



Figur 44 En samling funn fra øvre del av «kammerset», dyrebein, keramikk, fajanse, tatt 20.09.2010 (nr.24 i fotoliste 2010). Foto: Hilde R. Amundsen, NIKU.



Figur 45 Nærbilde leirgods, et skår av steingods til høyre i bildet, tatt 20.09.2010 (nr.25 i fotoliste 2010). Foto: Hilde R. Amundsen, NIKU.

Det ble avdekket flere funn i 2010 enn i 2011. Det ble som nevnt innledningsvis undersøkt innenfor de samme delene av tufta begge år, henholdsvis i «kammersdelen» og i/ved peisrøysa. I 2011 ble det gravd lenger ned i de samme jordmassene. Her avtok funnmengden, men det ble likevel avdekket en del interessant materiale, se figur 46.



**Figur 46** Diverse funn fra nedre kammersdel. Nye funnkategorier var håndtak til stekepanner og del av tuten til en lysegrønn medisinflaske, foto tatt 22.09.2011 (nr.25 i fotoliste 2011). Foto: Hilde R. Amundsen, NIKU.

Mye tyder på at avfallet var intensjonelt deponert innenfor samme område. Fragmenter av de samme gjenstandene lå i både øvre (avdekket 2010) og nedre del (avdekket 2011) av det som her er tolket som en enkelt mødding. Funnspredningen er gjenspeilet i funnkatalogen, vedlegg 2, i form av at eksempelvis to likeartete leirgodsskår funnet i 2010 er gitt nummer 4 a-b, mens fire skår av samme gjenstand funnet i 2011, dypere ned i møddingen, er nummerert 4 c-f. Det var ingenting som tydet på noen lagdeling i møddingen. Det var samme type kullblandete jord og steintyper/-størrelser hele veien. Til tross for at det ble gravd med enkle metoder, burde en eventuell stratigrafi blitt observert.

Det understrekes at det, grunnet de begrensede ressurser som var til rådighet, ikke har vært mulig å gå grundig inn på de ulike funns datering, typologi og produksjonssted. Det vil fordre nærmere studier av ulike kilder samt rådgiving fra flere fagpersoner. For flere av kategoriene, spesielt keramikken, dreier det seg også om lange håndverkstradisjoner i tilvirkning av tilnærmet samme former og dekor, fra 1600- til tidlig 1900-tall. Likeartet leir- og steingods ble tilvirket i samtidige verksteder i ulike deler av landet. Det var i tillegg import fra Europa (Opstad 1990, Reed 2009, Simonsen 1998). Det kan dreie seg om gods fra eksempelvis Trøndelag, Sandnes i Rogaland, Danmark/Skåne, Nederland, England etc. Det var også lokale pottemakerier på Hedemarken og i Odalen på 1700- og 1800-tallet, blant annet på Sinnerud og på Elisenberg under Nordvi på Ottestad i Stange (Opstad 1990:61-68).

I tillegg til ulik proveniens må det tas i betraktning at både keramikk og annet materiale som er avdekket i Åsgårdstua kan være arvegods, kjøpt på auksjon og generelt ha hatt en lang brukstid. Både nøysomhet og affeksjonsverdi kan ha spilt inn i verdisetting, gjenbruk og bevaring av gjenstander. Det innebærer at det kan være en betydelig avstand i tid mellom tidspunktet for gjenstandens tilvirkning, anskaffelse og bruk, og til sist kassering.

Fragmenter av skåler, fat, tallerkener, boller og til og med en te- eller kaffekanne av leirgods utgjør en stor andel av materialet (1 til 19 i funnkatalogen, med undernummer). Kun tre skår av steingods fra samme gjenstand ble funnet (20 a-c i funnkatalogen), se figur 45. Det er avdekket randskår, bunner, midtpartier, en hank etc., herunder fragmenter med bevart dekor. Det har latt seg gjøre å identifisere skår fra samme gjenstand i flere tilfelle, se eksempler i foto under. Det er som nevnt gjenspeilet i funnkatalogen med hoved- og undernummer. På leirgodset er det ulik mønstret dekor av både grønn, gul, hvit/beige glasur og/eller begitting, spesielt i form av bølgemønstre og linjer.



Figur 47 Skår fra samme skål med hank (8 a-f i funnkatalogen). Foto: Hilde R. Amundsen 2010, NIKU.





Figur 48 Randskår fra samme gjenstand (5 a-b i funnkatalogen). Foto: Hilde R. Amundsen 2010, NIKU.

Et utvalg av leirgodset omtales nærmere:

På et skår er det en blomst som har likhet med dekor på Trønderkeramikk (7 a-f i funnkatalogen), figur 49. Arkeolog Ian Reed, NIKU har vurdert det som norskprodusert, men ikke fra Trøndelag, og har tidfestet det omtrentlig til første halvdel av 1800-tallet (muntlig meddelelse Reed 01.12.2011).



Figur 49 Skår av leirgods med blomsterdekor (7 a-f i funnkatalogen). Foto: Hilde R. Amundsen 2010, NIKU.

Et stort skår, del av bunn og øvre del av en skål, har brun glasur innvendig og fem linjer av hvit begitting som dekorelement (6 i funnkatalogen), figur 50. Det har likhet med Trønderkeramikk, spesielt en skål med en spiral langs bunnen som til sammen danner fem linjer og med en bølgelinje nærmere randen, avbildet hos Reed (2009:104). Bølgelinjer er et vanlig dekorasjonselement fra 1700-tallet og fremover, og forekommer mellom annet på innsiden av skåler (ibid:104). Dessverre ble ikke flere deler av denne gjenstanden funnet. Det er ikke nødvendigvis Trønderkeramikk, det kan også stamme fra andre pottemakerier med lignende tradisjon.



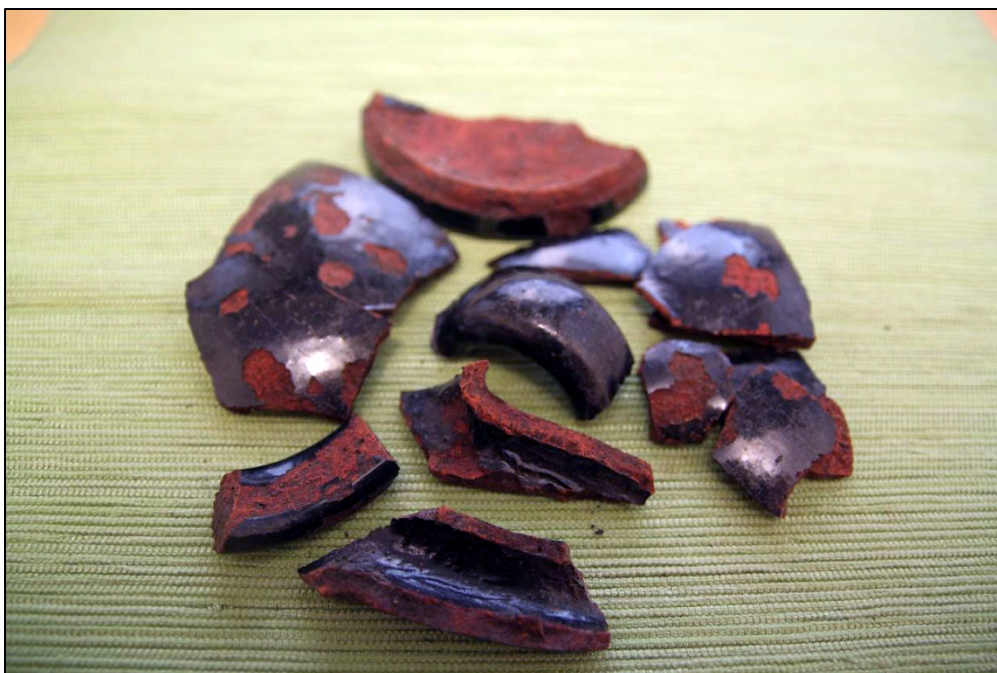
**Figur 50** Skår av brunglasert leirgods med parallelle linjer (6 i funnkatalogen). Foto: Hilde R. Amundsen 2010, NIKU.

To skår av lyst leirgods, begge fragmenter av bunnen av en skål, har spor av dekor i form av store prikker på innsiden (3 a-b i funnkatalogen), figur 51. Antagelig var prikkene opprinnelig i hvit/beige glasur, som har skallet av og som nå fremstår som matt begitting. I Lauritz Opstad sin oversikt om norsk pottemakeri er det avbildet to skåler med slike prikker, som var lokalprodusert på Hedemarken (Opstad 1990:67). Den ene av disse skålene (eller *kokser* som de benevnes som) er i følge Opstad temmelig sikkert laget av pottemaker Nils Embretsen på Nederkvern i Furnes, ved Brumunddal i Ringsaker. Den andre skålen kan være laget av hans sønn, Anton Nilsen. Nils Embretsen begynte sitt virke som pottemaker i husværet sitt - *Pottemakerstuen* - på Nederkvern i 1820-åra. Sønnen Anton ble født her i 1829, og opplært i håndverket av sin far. Han ble siden pottemakermester på Lillehammer (angis i adressekalendere fra 1865 og 1869). Da faren døde i 1871 overtok Anton *Pottemakerstuen* på Nederkvern. I følge Opstad lå verkstedet lagelig til like ved Kongeveien, og med gode kunder i bygda og mellom kjøpmenn på Hamar. Anton var i tillegg kommisjonær for en brennevinshandler. Etter at han døde i 1896, drev kona og en mann som het Dahl verkstedet videre i noen år. Minnet om Nils og Anton i *Pottemakerstuen* var levende i mange år. Det finnes en mengde leirtøy som kan knyttes til navnene deres (Opstad 1990:66-67). Tidspunktet for både far og sønns produksjon er sammenfallende med bosetningene i Søndre Åsgårdstua. Det er derfor sannsynlig at skålen med prikker ble produsert på Nederkvern.



Figur 51 Skår med «prikke-dekor» (3 a-b i funnkatalogen). Fra Pottemakerstuen på Nederkvern ved Brumunddal? Foto: Hilde R. Amundsen 2012, NIKU.

Flere skår av en svartglasert te- eller kaffekanne av leirgods er et interessant funn (12 a-o i funnkatalogen), figur 52. Deler av tut og hank ble innsamlet. Gjenstanden skiller seg ut med en heldekkende svart glasur. Skår fra kannen ble funnet i øvre del av «kammers» i 2010 og i nedre del i 2011, det vil si i samme mødding, jfr. overstående. Det var flest skår i de øvre massene. I følge Reed (2009:178) ble det produsert te- og kaffekanner i de trønderske pottemakerverstedene fra 1825 og fremover, da te og kaffe var blitt mer vanlige varer blant folk flest. Det ble sannsynligvis også laget tekanner i lokale pottemakerier på Hedemarken. Det er mulig at kannen på Søndre Åsgårdstua stammer fra et av disse verkstedene.



Figur 52 Skår av te- eller kaffekanne i svartglasert leirgods (12 a-o i funnkatalogen). Foto: Hilde R. Amundsen 2010, NIKU.

Skår av fajanse utgjør en mindre gruppe (21 til 24 i funnkatalogen, med undernummer). Det utgjør deler av i alle fall to kopper eller boller, mest sannsynlig kopper. Den ene (21 a-h) er spesielt fin med lysegrønn glasur, hvite linjer langs kanten og et hvitt- og brunt bølgemønster lenger ned, figur 53. Den andre koppen (22 a-h) er av hvit glasur med mørkeblå/blå linjer og blomster, figur 54.

De fleste skårene av fajanse var av en hvitglasert, udekorert tallerken (sannsynligvis), alternativt fra flere slike (23 a-b). Det er i tillegg skår fra en annen mulig tallerken, også hvit og dekorert med mellomgrå *spetter* (24 a-b). Det ble funnet skår fra alle gjenstandene av fajanse i både øvre og nedre del av møddingen i «kammerset».



Figur 53 Skår av grønn kopp med dekor (21 a-h i funnkatalogen). Foto: Hilde R. Amundsen 2012, NIKU.



Figur 54 Skår av kopp med blå blomst (22 a-h i funnkatalogen). Foto: Hilde R. Amundsen 2012, NIKU.

Glass utgjorde en stor del av funnmengden (25 til 36 i funnkatalogen). To hele flasker av brunt glass og en sigd dukket som nevnt opp i peisrøysa første feltdag i 2010, se figur 12. Det er mest trolig pilsflasker. Den største flasken har hul bunn og rommer ca. 4,5 dl. Den minste flasken har flat bunn og rommer ca. 3,2 dl. Flaskene er ikke nærmere datert eller klassifisert, men antas å være av en senere årgang enn husets bosetning. Det at de var hele og forlagt sekundært i peisen, tyder også på de stammer fra en yngre hendelse. I SV-del av stuerommet ble det samme dag avdekket bunnen til en grønn flaske. Videre er det funnet tre bunner av brune flasker, del av en tut av en brun flaske og en mengde brune glasskår fra samme type flasker. Det ble gjort flere funn av glass i/ved peisrøysa og i de øvre delene av «kammerset» i 2010, mens det avtok i 2011.

I 2011 dukket to deler av tuten til en liten medisinflaske av klart, lysegrønt glass opp fra nedre del av avfallshaugen (33 x-y i funnkatalogen). Tallet 16 og noe annet uidentifisert er avmerket i glasset. Det viste seg under funngjennomgangen at bunnen og flere skår (33 a-w) av samme flaske ble gravd fram i øvre del av «kammerset» i 2010, men uten at det da lot seg nærmere identifisere. Se foto, figur 55.



**Figur 55** Skår av medisinflaske (33 a-y i funnkatalogen). Foto: Hilde R. Amundsen 2012, NIKU.

I tillegg kommer enkelte skår av henholdsvis brunt, grønt og gjennomsiktig glass. Muligens er noe av dette vindusglass, men det kan også dreie seg skår av gjenstander. Det er kun få og små fragmenter.

Av jern eller annet metall var det en del forskjellige gjenstander/-fragmenter (37 til 48 i funnkatalogen). En sigd ble som nevnt funnet i peisrøysa i 2010, sammen med de to flaskene, figur 12 og 56. Den vitner om jordbruksaktivitet, sannsynligvis innhøsting av korn. To deler av gryteoppheng ble avdekket i peisrøysa, også i 2010. De hører mer naturlig til i en peis, til forskjell fra sigden og flaskene. Se figur 57.



Figur 56 Sigden (37 i funnkatalogen). Foto: Hilde R. Amundsen 2012, NIKU.



Figur 57 To gryteoppheng (38 a-b i funnkatalogen). Foto: Hilde R. Amundsen 2012, NIKU.

I avfallsmøddingen i «kammerset» ble det funnet jerngjenstander i form av to skaft fra mulige stekepanner, en gaffel, en knott til toppen av en sengestolpe, en skobesparer, bunnen av en hamret liten beholder, mye uidentifisert jernbeslag samt de nevnte tre spikere. Skaftene til stekepannene lå ganske dypt i møddingen, og ble funnet i 2011, se figur 58. Det ble diskutert om det kunne være

dørhengsler, men stekepanner er ansett som mest sannsynlig. Det er kun festeanordning i den brede enden av begge, i overgangen mellom selve panna og skaftet. Dersom det hadde vært dørhengsler, burde det vært fester i begge ender.



Figur 58 To skaft til stekepanner (46 a-b i funnkatalogen). Foto: Hilde R. Amundsen 2012, NIKU.



Figur 59 Den stolte finner av en gaffel i 2010 (nr. 68 i fotoliste 2010). Foto: Hilde R. Amundsen, NIKU.





Figur 60 Nærbilde av gaffelen (40 i funnkatalogen). Foto: Hilde R. Amundsen 2012, NIKU.

Skobespareren, med små rester av lær på innsiden, ble også avdekket i 2010, figur 61 og 62. Den lå i de øvre jordmassene i «kammerset». Tett ved lå fragmenter av skosåler. Skobespareren vitner om nøysomhet - at det var viktig å spare på helene. Både barn og voksne tenkte først at det var en liten hestesko, men det stemte ikke helt at det var så små hester! En av de besøkende - en eldre mann - oppklarte misforståelsen. Dette er et eksempel på at man mister kunnskap om ting som ikke lenger er i bruk. Skolebarn i dag har ikke hørt om fenomenet skobesparer, knapt nok mange voksne. I tillegg til skosåler, ble det funnet øvrige lærfragmenter med og uten søm (49 og 50 i funnkatalogen).



Figur 61 Skobespareren, deler av lærsåler og andre lærfragmenter, funnet i 2010 (nr. 22 i funnkatalogen 2010). Foto: Hilde R. Amundsen, NIKU.



**Figur 62 Skobespareren, bakside med tre nagler til feste i skohælen (39 i funnkatalogen). Foto: Hilde R. Amundsen 2012, NIKU.**

Det ble avdekket fire sikre og en mulig glattestein, henholdsvis i øvre del av møddingen i 2010 og i nedre del i 2011 (51 til 55 i funnkatalogen). Glattesteinene vitner om at det ble utført stell av tøy i huset, i form av glatting av søm, kanskje til tykke vadmelsklær. Se figur 63.



**Figur 63 Fem glattesteiner (51-55 i funnkatalogen). Foto: Hilde R. Amundsen 2012, NIKU.**

Bygningsrester, som takstein, teglstein og spiker etc., er omtalt i forrige avsnitt.

Dyrebein utgjorde en stor funnkategori, og kan være både måltids- og slakteavfall, se figur 44. Beina er ikke nærmere analysert i forhold til artstilhørighet, heller ikke i forhold til eventuelle skjære- eller kuttmerker. Ved osteologiske analyser kan det være mulig å bestemme hvilke dyr de stammer fra. Størrelsesmessig ser det ut til å være rester etter hovedsakelig mindre dyr. I følge de skriftlige kildene var det sauer på plassen i 1875. På Nordre Åsgårdstua (en av naboplassene) var det en ku, jamfør folketellinga fra 1865 (Ringen 2009). Det kan også være bein fra andre husdyr og kanskje vilt.

Med hensyn til funndistribusjonen ble det tydelig underveis i undersøkelsene at det var en relativt jevn fordeling av de ulike materialkategoriene i avfallsmøddingen i/under «kammerset». Som nevnt ble skår av samme type leirgods og fajanse funnet i både øvre og nedre del. Det samme var tilfelle for skår av den svartglaserte te- eller kaffekannen, medisinflasken med mer.

Det mangesidige materialet og dets fordeling tyder på at avfallshaugen er blitt til over en viss tid. Selv om dateringsforholdene er vanskelige, er trolig i alle fall deler av leirgodset av eldre årgang. Det kan stamme fra den eldste bosetningsfasen, fra 1828 og oppover. Finere fajanse med dekor samt muligens te-/kaffekannen kan være fra yngre bosetningsfaser. I og med at tufta ikke er totalgravd, kan det gjenstå mer materiale.

Med hensyn til materialets bevaringstilstand er det ingen spor som viser mot direkte eller sterk varmpåvirkning, jfr. diskusjonen om hvorvidt huset har brent eller ikke. Glasur på både fajanse og leirgods er til dels krakelert, men det er ikke uvanlig at det skjer gjennom vanlig bruk, ved matlaging og under måltider. Store deler av leirgodset var oppsprukket (eksfoliasjon). Videre var leirgodsets glasur i flere tilfelle skallet helt eller delvis av, slik at kun selve godset og begittingen (grunndekoren) er igjen. Materialet av jern var rustent, noe som for øvrig kan oppstå etter kort tid. Læret, mellom annet nesten hele skosåler, var godt bevart. Det tilsier at det har vært relativt luft-tett i avfallshaugen under «kammerset». Tilførsel av oksygen øker nedbrytningshastigheten til organisk materiale. Krakelering, oppsprekking og avskalling av fajanse og leirgods vitner derimot om frostsprengning. Årlige vekslinger mellom kulde- og varmeperioder har medført, og vil fortsatt medføre, at materiale i tufta nedbrytes.

### 9.3 Skriftlige kilder

Skriftlige kilder om Åsgårdstuene (det var flere husmannsplasser under Åsgård) og andre nærliggende plasser er innsamlet og tolket av Bjørg-Karin Ringen (2009) og Stein Enger (2011). Husmannsplasser under Åsgård nevnes kortfattet i Odd Stensrud (1974) sin hovedfagsoppgave i historie.

Ringen (2009) har blant annet studert folketellinga fra 1801, da husmenn ble telt under hovedbruket. Det var to husmannsplasser under Åsgård i 1801 og der bodde:

**Plass 1:** Lars Johansen, født 1749 og hans kone Ingeborg Hansdatter, født 1751 med barna Johannes Larsen, født 1793 og Jens Larsen, født 1795.

**Plass 2:** Dorthe Larsdatter, født 1800 er husmann med jord. Det samme er Peder Olsen, født 1757 og kone Anne Pedersdatter med barna Ole Pedersen, født 1790, Peder Pedersen, født 1793, Christen Pedersen, født 1797 og Anne Pedersdatter, født 1800.

I følge Ringen er det ikke usannsynlig at en av disse plassene var Åsgårdstua Søndre og da mest sannsynlig plass 2, der Dorthe Larsdatter er husmann med jord.

I folketellinga fra 1865 har Ringen funnet ni husmannsplasser: Karlstad, Gjerdingen, Søberg (to plasser?), Olsrud, Aasgaardstuen (søndre), Meningen, Toppen og Aasgaardstuen nordre.

I 1875 var det syv husmannsplasser: Karlstad, Gjerdingen, Meningen, Toppen, Søberg og Aasgaardstuen (søndre) og Asgårdseie.

I 1881 var det kun registrert to husmannsplasser under Åsgård: Karlstad og Gjerdingen.

Enger (2011) har gransket Søndre Åsgårdstua spesielt. Han har funnet fram til at det var bosetning her mellom 1828 og 1905. Det var to familier og følgelig to hovedbosetningsfaser; den første fra ca. 1828 til 1868 og den andre fra senest 1870 til ca. 1905. I det følgende refereres Enger sitt manus tilnærmet i sin helhet:

**Familie 1: Bosatt ca. 1828-1868: husmann Lars Pedersen (1795-1868) og kona Ingeborg Hansdtr (1786-1832)**

Husmann Lars Pedersen født 1795, uægte barn på Wiig Eier. Han var tvilling med Oliv Pedersdtr. De ble døpt 12. juli 1795 i Stange kirke. Foreldrene er Berte Ericdtr Wiigs Eier og Peder Olsen Stor Brat av Ringsaker.

Ved folketellingen i 1801 bor Lars sammen med alenemoren Berthe Erichsdatter og sin tvillingsøster Olive Pedersdatter på Wiig. Da er moren 49 år gammel og barna er 6 år gamle. Moren er oppgitt som logerende på Wiig og som "nyder lægd for børnene".

Lars ble konfirmert 19 år gammel, den 2 okt 1814 i Stange kirke. Han bor da på Wiigs Eier. Av presten karakterisert som "Liten fatte evne". Kan nevnes at søsteren Oliv ble konfirmert 25 apr 1813, 18 år gammel. Hun bor da i Rusten.

Lars Pedersen ble gift 30 des 1823 med Ingeborg Hansdtr f 1785, dpt 13 feb 1785 i Stange kirke. Ingeborg ble konfirmert 9. desember 1798 i Stange kirke. Da Lars og Ingeborg giftet seg var de bosatt på Grimerud Eie, han som ungarl 28 år gammel og hun pige 38 år gammel. Ingeborgs foreldre var husmann Hans Erichsen og Mari Throndsdr.

Ved folketellingen i 1801 bor Ingeborg sammen med foreldre og tre søsken på Saastadeie under gården Saastad nordre. Hans er da husmann med jord og skredder.

Lars Pedersen og Ingeborg Hansdtr kom til Aasgaardstuen søndre mellom 1825 og 1828. Ingeborg Hansdtr døde allerede den 29 nov 1832, bare 46 år gammel. Hun ble gravlagt 16. desember 1832 ved Stange kirke. Lars giftet seg ikke opp igjen.

Lars Pedersen går hvert eneste år, gjerne 2 ganger i året alene altergang i Stange kirke i perioden 1844 til 1861. Videre møtte han til altergang alene i Tangen kirke i 1861, 1862, 1863, 1864, 1865, 1867 og 1868. Han går ikke etter dette og må bety at det er riktig person i og med at han døde i 1868.

Han er bosatt i Aasgaardstuen søndre i 1864 da han er fadder til Juliane Johannesdtr i Aasgaardstuen nordre, husmannsplassen rett på nordsiden av Aasgaardstuen søndre.

Lars bor i Aasgaardstuen søndre også ved folketellingen i 1865. Han er husmann, enkemann. Han har 2 Maal jord og er dagarbeider. Han dyrker ¼ tønne bland korn ½ tønne poteter i Aasgaardstuen søndre. Lars Pedersen døde 27 aug 1868 på Aasgaardstuen søndre, 73 år gammel.

Lars hadde tre barn:

- Helene Larsdtr født 15 sept 1824 Yttre Hougs Eier, dpt 16 jan 1825 i Stange kirke. Faren Lars Pedersen er husmann. Mer vites ikke.
- Even Larsen født 15 sept 1824 Yttre Houg, dpt 16 jan 1825 i Stange kirke. Han døde 21. mars 1825 på Yttre Hougs Eier, gravlagt 29. mars 1825. Tvilling med Helene.
- Berthe Larsdtr født 4 okt 1828 på Asgaardeie/Aasgaardstuen søndre, døpt 18 jan 1829 i Stange kirke. Faddere: Ales Søre, Oliv Homerstad, Niels Homerstad, Lars Homerstad og Ole Ringer. Foreldrene er da oppgitt som husmannsfolk. Berthe ble konfirmert 6 okt 1844 i Stange kirke. Hun bor da på Aasgaardseie.

Det er når datteren Berthe (hennes 1. ekteskap) gifter seg med Knud Pedersen (hans 2. ekteskap) i 1861 at en ser koblingen til Aasgaardstuen søndre. Berthe Larsdtr gikk altergang i 1844, 1845, 1847, 1851, 1854 - 1859, 1860 i Stange kirke. Berthe ble gift med neste husmann Knud Pedersen og han kom til Aasgaardstuen søndre i 1870.

**Familie 2: Bosatt senest 1870 - ca. 1905: husmann Knud Pedersen (1822-1909) og kona Berthe Larsdtr (1828-1888), datter til forrige husmann.**

Husmann Knud Pedersen født 10 jan 1822 på husmannsplassen Finstad under Stange Prestegård på Tangen. Hans foreldre er husmann Peder Knudsen Finstad og Live Olsdtr. Knud ble konfirmert i Stange kirke 6 okt 1839. Karakter: I bog og kunnskap: Temmelig god. Oppførsel: God. Knud Pedersen meldte febr 1843 flytting i anledning militærtjeneste til Fredriksten Festning, jfr attest 2 okt 1843. På den tiden var han i tjeneste på Oustad i Stange.

Knud ble gift 1 gang den 21. mars 1851 med Anne Maria Schjermann. Han er 29 år, ungar og bosatt Solberg. Hun er 27 år og bosatt VasaasEie.

Anne Maria Schjermann ble født på Wigs Eie 12. mai 1824, dpt 8 aug 1824 i Stange kirke, konfirmert 6 okt 1839, da bosatt Wæstad. Hennes foreldre er landhandler Christen Schjerman og Marthe Johandsdtr. Schjermann-butikken var huset ved siden av Lundbybutikken – huset hvor "Evina på Sala" eller senere familien Mikkelsen bodde. Anne Marie Schermann gikk altergang i 1850 fra Vasaaseie. Anne Marie døde 30 apr 1859. Gravlagt 8. mai 1859 ved Stange kirke. På denne tiden oppholder hun seg på Skjelle af Berg. Knud gikk altergang i Stange kirke i 1859. Han er da bosatt Oustadeie.

Knud og Anne Marie fikk barna:

- Lauritz Knudsen, fædt uægte 12. januar 1850 i Vatsaas Eie, døpt 16. juni 1850 i Stange kirke.
- Anne Christine Knudsdtr født 9 jan 1853, Vatsaas Eie, dpt 28. mars 1853. Foreldrene er da inderstfolk.
- Martin Knudsen født 13 des 1858, Vatsaasen Eie på Tangen. Han ble døpt 16 jan 1859 i Stange kirke. I 1900 oppholder han seg som håndverkslærling i Kristiania.

Husmann Knud Pedersen ble gift 2 gang 27 des 1861 med Berthe Larsdtr Aasgaardseie, født 4 okt 1828, døde 22 feb 1888, gravlagt 7. mars 1888. Hun døde av astma. Hennes far er Lars Pedersen Aasgaardseie, se foran.

De hadde barna:

- Lena Knudsdatter født 16.sept 1862 på Østby Eie Yttre. Døpt 30.sept 1862 i Tangen kirke. Da Lena ble døpt var foreldrene inderstfolk. Hun gikk altergang i 1877, 1878, 1883, opplyst bosatt Aasgaardstuen.
- Pauline Knudsdatter født 1 nov 1866 på Yttre Hougs Eie på Tangen. Døpt 30 des 1866 i Tangen kirke. Da hun ble konfirmert 8 okt 1882 var hun bosatt i Aasgaardstuen søndre. Gikk altergang 1882.

Knut Pedersen og kona gikk til altergang i Tangen kirke: 1870, 1871, 1872, 1874, 1875, 1876, 1877, 1878, 1879, 1881, 1882. Ved folketellingen i 1875 er det 3 sauer på plassen. Ved folketellingen i 1900 bor Knud alene i Aasgaardstuen søndre. Han er enkemann og inderst og forsørges vesentlig av fattigvesenet. I følge Bjarne Enger, Kongsparten, Tangen ble stedet også kaldt "Knudsberget". En annen lokal navnetting på denne husmannsplassen er "Knudslykja". Det ble brukt etter at plassen var fraflyttet. Det var Knud Aasgaardstuen som skulle ha tatt en hoggorm i ei snor og dratt etter seg til Tangen, bla. innom Bortover kafe, ormen låg attmed bordet der han satt og drakk kaffe. I følge historien skulle hoggormen straffes fordi hans kone var blitt bitt av en hoggorm. Knud Pedersen døde 31 aug 1909 på Fokhol. Gravlagt 8 sept 1909 ved Stange kirkegård. Han døde av alderdomssvakhet.

## 9.4 Oppsummering

Det skriftlige materialet angir to hovedbosetninger og to familier på Søndre Åsgårdstua; den første fra ca. 1828 til 1868 og den andre fra ca. 1870 til 1905. Det er slektskapsforbindelser mellom familiene, og oppholdet mellom bosetningene er kun om lag to år. Spørsmålet er om det som her er tolket som to bygningsfaser gjennom den arkeologiske undersøkelsen kan gjenspeile denne bosetningshistorien? Kan «kammersdelen» ha blitt påbygd i forbindelse med at familie 2 bosetter seg på plassen? Alternativt ble det bygget under boperioden(e) til en av de to familiene.

Uansett tidspunkt og årsaksforklaringer er en mulig tolkning at første fase besto av en ett-roms stue med peis/grue i SV-hjørne. Rett utenfor husets vestvegg ble det deponert søppel, både i form av mat/slakeavfall og defekte gjenstander, her benevnt som avfallsmøddingen i «kammersdelen». Huset ble på et senere tidspunkt påbygd med et mindre kammers mot vest, det vil si andre bygningsfase. Kammeret ble anlagt oppå, og har derved forseglet møddingen.

Et sentralt grunnlag for tolkningen er at det anses som lite sannsynlig at så mange gjenstander og dyrebein - gjentatte ganger - ble tilfeldig mistet eller feid under et gulv i et bolighus, også til tross for at kravene til ryddighet og hygiene var lavere før. At det finnes flere og til dels store fragmenter av de samme gjenstandene, i form av boller, tallerkener, kopper og en tekanne, taler også i mot at det dreier seg tilfeldige nedfall fra et gulv, enten det var plankegulv eller jord/leirgulv. Vegg-sillet av tørrmur mellom det store og det lille rommet, som ble avdekket i 2011, viser konkret mot et romskille. I den eldste boligfasen var denne muren opprinnelig vestre yttervegg til ett-roms stua.

Det er blitt drøftet hvorvidt huset sto til naturlig forfall etter at det ble forlatt rundt 1905 eller om det har brent ned. Mangel på direkte eller sterk varmepåvirkning på bygningsmateriale og gjenstander

taler imot brann. Det mest sannsynlige hendelsesforløpet er at bygningsmateriale som kunne gjenbrukes, ble fjernet intensjonelt og fraktet bort fra plassen en eller annen gang etter 1905.

Grunnet denne undersøkelsens begrensning, både ressursmessig og metodisk, tas det forbehold om riktigheten og nyanseringen i tolkningene. Det er behov for både mer utgraving og grundigere analyser av strukturer og gjenstandsmateriale for å komme nærmere inn på flere av de spørsmålene som her er blitt stilt.

## **10 Formidling i prosjektet**

Både i tilknytning til utgravingen og i det øvrige arbeidet på Tangen har et viktig mål vært å formidle, synliggjøre og øke kunnskapen om det som er bevart av stående bygninger og hustufter i skog og mark, og som er spor etter den gamle bosetnings- og driftsformen som husmannsvesenet representerte. I dette kapitlet omhandles ulike aspekter ved formidlingen, i form av erfaring med skolegraving, seminar, kultursti, utstilling og mediedekning.

### **10.1 Erfaring med skolegraving**

Prosjektet inneholdt et sentralt formidlings- og læringsaspekt i form av å integrere skolebarn aktivt i en arkeologisk undersøkelse av en husmannstuft. Utgravninger med deltagelse fra skoleklasser er utført tidligere innenfor arkeologien, mellom annet tilknyttet bosetningsspor og graver fra jernalder (Carlstrøm & Forseth 1991, Carlstrøm 2002). Erfaringen i dette prosjektet har vært - kort sagt - at det gikk veldig bra og at det var spennende, og med gode tilbakemeldinger fra rektor og lærere. Opplegget var på forhånd godt organisert fra skolens side, i dialog med NIKU-arkeolog. Det var et planleggingsmøte i forkant begge år.

En erfaring var at elevene lærte lett gjennom det konkrete arbeidet. Det at de selv gravde fram dagligdagse gjenstander som potteskår, dyrebein, husgeråd, flasker, tak- og murstein gjorde at de koblet tufta i skogen opp til et hus som det tidligere hadde bodd mennesker i. De undret seg mye og stilte mange spørsmål, og fikk en forståelse av at mennesker som hadde levd før i deres nærområde hadde det annerledes enn i dag.



**Figur 64** En jente fra 4.klasse i stuerommet, 21.09.2010 (nr.52 i fotoliste 2010). Foto: Hilde R. Amundsen, NIKU.

Barna var veldig fornøyd med å få være arkeologer, noe som gjaldt alle klassetrinnene. Det var tydelig at hovedmålet for dem var å finne ting i jorda. Det kunne bli litt kjedelig dersom de ikke fant noe, noe som utgjorde et mindre problem i og med at funnmengden var stor. Det var et godt samarbeid elevene imellom, og også noe konkurranse om hvem som fant mest og hva. De var reflekterte i forhold at de undersøkte et gammelt hus, i forhold til hvilke type gjenstander de fant, hva det var, hvorfor det hadde havnet akkurat der, hvem som hadde eid og mistet det etc. Det er nærmere redegjort for dette i to populærvitenskapelige artikler (Amundsen 2011, 2012).

Det å være en hel dag på tur i skogen var også viktig, med tur og lek innimellom gravingen. Lunsjen ble tilbrakt på berget mellom hustufta og uthuset, figur 65 og 66.





Figur 65 5.klasse har lunsj 22.09.2011 (nr.21 i fotoliste 2011). Foto: Hilde R. Amundsen, NIKU.



Figur 66 Elever fra 4.klasse har lunsj på kanten av uthuset 21.09.2011 (nr.11 i fotoliste 2011). Foto: Hilde R. Amundsen, NIKU.

Tangen skole var en av fire skoler fra hele landet som ble nominert som *Beste Skole* i den Kulturelle skolesekkens pris, *Gullsekken*, i 2010. Juryenes begrunnelse var at skolen utmerket seg med mange aktiviteter, og at alle elevene fikk møte profesjonell kunst og kultur. Deltakelsen i husmannsplassundersøkelsen ble fremhevet. Skolen nådde ikke helt opp i konkurransen, men mottok diplom under prisutdelingen i Larvik 5. april 2011. Begivenheten ble omtalt i Hamar Arbeiderblad dagen etter, 6. april 2011.

## 10.2 Husmannsplass-seminar

Et delmål var å arrangere regionale seminarer om husmannsvesenet. Det er avholdt to seminarer, begge i regi av seminarrekken *Breidablikk - forum for kulturarv og forvaltning av verdier* ved Sjur Harby, Disen Kolonial ([www.disenkolonial.no](http://www.disenkolonial.no)).

Det første seminaret ble avholdt den 17.09.2009, i Kulturminneåret. Det andre seminaret ble avholdt 03.02.2011. Begge seminarene var i lokalene til Menighetshuset på Tangen. Ordfører Nils Røhne var ordstyrer. Deltagere var innbyggere og grunneiere lokalt, private eiere og offentlige instanser med forvaltningsansvar for kulturminner, ulike fagmiljøer samt andre interesserte. Begge programmene med foredrag foreligger i vedlegg 3 og 4.

På seminarene ble arbeidet med kultursti, arkeologisk utgraving og historisk kildemateriale på Tangen presentert, sammen med andre foredrag tilknyttet husmannsvesenets kulturhistorie og bevaringsproblematikk. På det andre seminaret inngikk en liten utstilling med gjenstander fra den første gravesesongen (2010) på Åsgårdstua. Seminarene var annonsert i lokalmedia og i nasjonale kanaler samt på nettsider tilhørende Breidablikks samarbeidspartnere.

Hilde R. Amundsen, NIKU har i tillegg holdt foredrag om husmannsvesenet på Hedemarken på en internasjonal landskapskonferanse (PECSRL) i Riga, Latvia 23-27.08.2010, med tittelen: *The small crofter's farm at Hedemarken, Norway – cultural and social history and future destiny in a changing rural landscape*.

## 10.3 Kultursti

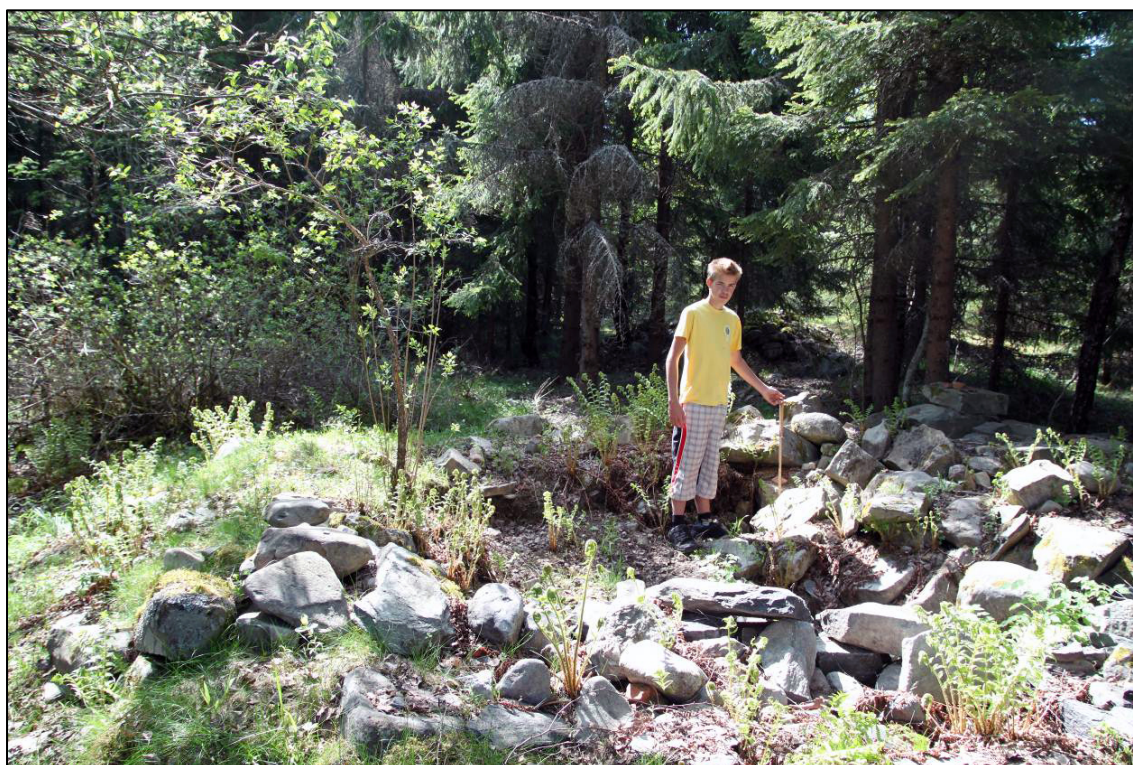
Et delmål var å opparbeide en kultursti med informasjonsskilt ved utvalgte husmannsplasser i *Åsgårdskogen*, blant annet ved Søndre Åsgårdstua med informasjon om utgravingene. Området egner seg til en sammenhengende sti da det er kort avstand mellom de forskjellige plassene. Det er mindre behov for rydding og skjøtsel av selve plassene/tuftene. Det gir best mening å formidle dem i den tilstanden de er i dag, som kulturminner og spor etter *en svunnen tid*.

Björg-Karin Ringen har hovedansvar for denne delen av prosjektet. Som pedagog og lektor på Jønsberg videregående skole på Stange har hun integrert arbeidet med stien i undervisningen på naturbrukslinja. Arbeidet er godt i gang, i form av avtaler med grunneiere, bygging av en gapahuk med bål plass og rydding av stier mellom plassene, se figur 67. Skilting gjenstår.

Elever ved Jønsberg har som nevnt vært deltagende i utgravningen av Søndre Åsgårdstua, og har mellom annet hjulpet til med oppmåling, se figur 68.



Figur 67 Jønsberg videregående skole bygger gapahuk 25.05.2012. Foto: Hilde R. Amundsen, NIKU.



Figur 68 Elev ved Jønsberg hjelper til med oppmåling av hustufta 25.05.2012. Foto: Hilde R. Amundsen, NIKU.

## 10.4 Utstilling

Funn fra utgravingen i 2010 ble som nevnt utstilt på Tangen menighetshus under det andre seminaret den 03.02.2011.

Den 03.03.2011 var NIKU-arkeologen på Tangen skole og viste fram det samme materialet. Funnene ble lagt ut på et bord i biblioteket, og de ulike klassetrinnene kom og så på. Mange av elevene gjenkjente egne funn, figur 69 og 70.

En utstilling på skolen ble montert våren 2012, i form av at utvalgte gjenstander er utstilt i et glassmonter, figur 71. Det tas sikte på å bygge ut utstillingen, med tekster og foto fra utgravingene.



Figur 69 Liten utstilling, Tangen skole 03.03. 2011. Foto: Hilde R. Amundsen, NIKU.



Figur 70 Funn studeres, Tangen skole 03.03. 2011. Foto: Hilde R. Amundsen, NIKU.



Figur 71 Utstillingen på Tangen skole per 25.05.2012. Foto: Hilde R. Amundsen, NIKU.

## 10.5 Mediedekning

Det var stor interesse for prosjektet, både med hensyn til arkeologisk utgravning, kultursti og seminarene. Det har vært flere artikler i Stangeavisa og Hamar Arbeiderblad. Prosjektet har vært på NRK Østnytt tre ganger. Det er presentert internt i NIKU-nytt samt på nettsiden til Disen Kolonial. Skolebarna likte godt å få besøk av journalister, og var opptatt av å få bilde av seg i avisa og å komme på TV. Ordfører Nils Røhne sørget for det andre innslaget i NRK Østnytt, med opptak på Åsgårdstua den 20.09.2010, som ble sendt samme kveld. Journalister fra Stangeavisa og Hamar Arbeiderblad var til stede og laget reportasjer samme dag. Dette samt øvrig mediedekning fremgår av oversikten under.

### Stangeavisa:

- Nr. 40 2011: «Unge arkeologer på Søndre Åsgårdstua: - Her bodde Lars Pedersen».
- Nr.6 2011: «Mye kunnskap om husmannsplassen på Tangen... med god hjelp av elever på Tangen».
- Nr.38 2010: «Unge arkeologer fant gamle ting». Reportasje fra utgravningen med 3.klasse og ordfører Nils Røhne 20.09.2010.

### Hamar Arbeiderblad:

- Den 06.04.2011: «Tangen-elevene som håpet på Gullsekken: Blide selv uten seier».
- Den 13.09.2010: «Historiens første arkeologiske utgravning av en husmannsplass: Starter graving torsdag».
- Den 21.09.2010: «Gravde og fant mye». Fra utgravningen med 3.klasse og ordfører Nils Røhne 20.09.2010.
- Den 14.09.2009: «Husmannsplass på Tangen graves ut», med undertitler «Husmann og bonde inngikk leieforhold» og «Utgravningen på plakaten torsdag».

### NRK Østnytt:

- Den 03.02.2011: Intervju med Hilde R. Amundsen, NIKU på husmannsplass-seminar på Tangen; om utstillingen og seminarprogrammet.
- Den 20.09.2010: «Graver ut husmannsplass i Stange». Reportasje fra utgravningen med 3.klasse og ordfører Nils Røhne, samt et forkortet innslag på NRK Distriktsnyheter samme kveld (<http://www.nrk.no/nett-tv/indeks/229918/>).
- Høsten 2009: Intervju i *Åsgårdskogen* med Sjur Harby og Hilde R. Amundsen, som en introduksjon til det første husmannsplass-seminaret 17.09.2009.

### NIKU-nytt (intern):

- Nr.5 2011: «Barneskoler med på utgravning av husmannsplass».
- Nr.2 2011: Link til intervju med Hilde R. Amundsen i NRK Østnytt på overnevnte husmannsplass-seminar.
- Nr.1 2011: «Bare en husmannsplass? Arkeologene svarer», introduksjon av husmannsplass-seminaret på Tangen 03.02.2011.
- Nr. 6 2010: «Elever med på arkeologisk utgravning av husmannsplass».

## 11 Videre arbeid

Det er ønskelig å fortsette utgravingen av hustufta på Søndre Åsgårdstua. Som poengtert ble det kun gjort begrensede inngrep, figur 72 og 73. Det gjenstår mye arbeid dersom huset skal totalgraves for å dokumentere faktiske mål og størrelse, utstrekning og konstruksjoner, mer gjenstands- og bygningsmateriale etc. For å komme videre er det nødvendig med fjerning av større stein ved maskinkraft. Forut for dette bør tufta dokumenteres bedre ved oppmåling, nivellering og plan-/profiltegninger slik den fremstår etter endt gravning i 2011. I tillegg vil det være interessant å snitte nærliggende rydningsrøyser for å ta ut dateringsmateriale til analyser. Uthusets utstrekning, konstruksjon, romfordeling og eventuelle bruksfaser er også aktuelt å finne ut av, men det vil kreve mye jobb. Undersøkelsene kan fint kombineres med mer skolegraving, enten ved at barn deltar sammen med arkeologer eller i egne tidsrom, se figur 74.



Figur 72 Stuerommet etter ferdig utgravning 2010 med syrinen i øvre del av bildet 23.09.2010, foto mot SØ (nr.76 i fotoliste 2010). Foto: Hilde R. Amundsen, NIKU.



Figur 73 Hustufta etter ferdig undersøkelse 2010-11, sett fra kammerdel i V til stuerom med syrin i Ø 23.09.2011, sett mot Ø-NØ (nr.32 i fotoliste 2011). Foto: Hilde R. Amundsen, NIKU.



Figur 74 Glade arkeologer! (nr.9 i fotoliste 2011). Foto: Hilde R. Amundsen, NIKU.



## 12 Konklusjon

Tolkninger og analyser i denne rapporten har utgangspunkt i en begrenset arkeologisk undersøkelse, utført av en arkeolog på NIKU sammen med elever og lærere på Tangen skole i løpet av til sammen to uker i 2010 og 2011. På grunnlag av det som ble observert av bygningskonstruksjon, avfallsdeponering og type funn er det sannsynlig at tufta innehar i alle fall to bygningsfaser. Det kan ha sammenheng med de to familiene som har bodd på plassen, slik det er redegjort for i studien av de skriftlige kildene. Hvilke gjenstander som har tilhørt hvilke bosetningsperioder - og hvilke av familiene - er det mer komplekst å finne ut av. Det ble ikke påvist noen klar lagdeling eller stratigrafi under utgravingen. Deler av materialet kan ha hatt lang brukstid. Likeartet materiale er tilvirket over lang tid som en følge av stabile og hevdvunne håndverkstradisjoner, spesielt gjelder det leirgodset. I og med at det var slektskapsforhold og heller ikke noe langt opphold mellom de to hovedbosetningene på plassen, er det tenkelig at noe av materialet kan være arvegods. Første bosetning regnes fra 1828 til 1868, og andre bosetning fra 1870 til 1905. Berthe Larsdtr Aasgaardeie, datter til den første husmannen på plassen, gifter seg etter hvert med Knut Pedersen og de etablerer den andre familien på Søndre Åsgårdstua.

Funnene i Søndre Åsgårdstua forteller om hverdagsliv på akkurat denne ene plassen på Tangen gjennom flere perioder. Et mål med utgravingen var å prøve å finne ut mer enn hva de historiske kildene kan berette. Dette målet må sies å være oppfylt, i og med alle funnene som ble gjort samt påvisning av to bygningsfaser. Det må likevel konkluderes med at det ikke er enkelt - eller entydig - å foreta en kobling mellom arkeologiske funn og skriftlige kilder. Nye spørsmål har oppstått, og det er behov for videre undersøkelser. Et spørsmål er for eksempel hvorvidt deler av bygningskonstruksjon og gjenstander kan vitne om en enda eldre bosetningsfase, det vil si før 1828, og som eventuelt ikke inngår eller som er vanskelig å tolke entydig i de historiske kildene - mellom annet fordi kildene opererer med ulike betegnelser på husmannsplassene under Åsgård.

I prosjektet har formidling og involvering av lokalmiljøet vært vektlagt, noe som er viktig for kulturminner som ligger så nært opp til vår egen tid. Å ha med skolebarn på en slik undersøkelse var vellykket og morsomt, selv om den metodiske delen av feltarbeidet måtte forenkles. Fordi det så langt er lite erfaring med å undersøke husmannsplasser arkeologisk i Norge, har prosjektet vært en nyttig og interessant læringsprosess også for voksne. Om det blir mer graving på Søndre Åsgårdstua i fremtiden vil avhenge av finansiering, faglige interesser og problemstillinger samt egnete samarbeidskonstellasjoner.

## 13 Referanser

- Amundsen, H. R. 2010. Husmannsplassene – minner fra et klassesdelt jordbrukslandskap. *Gamle Hus & Hager nr. 6 2010*:42-43.
- Amundsen, H.R. 2011. – Dette klarer vi sjø! Innlegg om skolegravning på Åsgårdstua søndre, Tangen høsten 2010. *Riksantikvarens magasin Alle Tiders nr.1/2011*, 36. Riksantikvaren.
- Amundsen, H. R. 2012. Husmannsplasser på Hedemarken – glemte sorger, glemte minner? I Sætren, A., Fløisand, I., Swensen, G. og Skar, B. (red.). *Kulturarv, kulturminner og kulturmiljø. Presentasjoner fra NIKUs strategiske instituttprogrammer 2006-2010. NIKU Tema 39*: 292-298. Norsk institutt for kulturminneforskning, Oslo.
- Andersen, F.A. & K. Wold 1997. *HEMart. Internasjonalt kunstprosjekt 1997. Stange – Hedmark – Norge*.
- Braastad, B. Skurdal. 1992. Husmannsgrend for fall. *Fortidsvern 3:1992. Bygningshistorie i Hedmark*: 33-35. Fortidsminneforeningen.
- Carlstrøm, S. & Forseth, L. 1991. En gravning med skolebarn. *Nicolay nr. 60/4-92*:70-77. Oslo.
- Carlstrøm, C. 2002. *Arkeologi i skolen - en vurdering av en praktisk-pedagogisk erfaring med eksempel fra Veienmarka ungdomsskole, Ringerike, Buskerud*. Individuell eksamen i kurset «Pedagogikk, veiledning og IKT», Høsten 2002 – Høgskolen i Lillehammer, SeLL.
- Deetz, J. 1996 (1977). *In Small Things Forgotten: An Archaeology of Early American Life* (expanded and revised edition). Anchor, Doubleday, New York.
- Elisenberg, E. 2007. Husmannsstuer og plasser langs mjøskanten. *Gammalt frå Stange og Romedal 2007*: 186-211. Utgitt av Stange Historielag, Stange.
- Fossum, A-G. 2010. *Husmannsplassene på Grefsheim - i går, i dag, og i morgen*. Masteroppgave 30 stp.. 2010, Institutt for realfag og teknologi, Universitetet for Miljø og Biovitenskap, Ås.
- Fylkesdelplan for vern og bruk av kulturminner og kulturmiljøer. Gjeldende fra 2005. Kulturminner for Hedmarks framtid*, Hedmark fylkeskommune.
- Holm, I. 2005. Arkeologiske undersøkelser på husmannsplassen Øverstuen – i min tippetippoldefars fotspor. *Årbok for Gjøvik. Tverrdalene*:97-104.
- Hovdhaugen, E. 1975. *Husmannstida*. Det Norske Samlaget.
- Jansen, K. 1981. Husmenn og fisket. I: J.A.Timberlid (red.): «*For Pladsen skal han slide...*». *Husmannsskipnaden i Sogn og Fjordane*: 96-116. Tiden Norsk Forlag.
- Johansen, T 2012. Ole Østvolds utrolige svalestup. *Gammalt frå Stange og Romedal 2012*:36-70. Utgitt av Stange Historielag, Stange.
- Lagerquist, M. 2011. *Torpets transformasjoner. Materialitet, representasjon och praktik frå år 1850 till 2010*. Doktorsavhandling i kulturgeografi. Meddelande från Kulturgeografiska institutionen Nr 141, Stockholms Universitet.
- Martens, V. Vandrup 2009. Vassås-prosjektet. Et ødegårdsanlegg på Gran nordre, Hof kommune, Vestfold. I: J. Martens, V. V. Martens & K. Stene & (red.): *Den tapte middelalder? Middelalderens sentrale jordbruksbebyggelse. Artikkelsamling. Varia 71*:175-189, Universitetets Kulturhistoriske museum, Oslo.
- Myrheim, F. 2002. Stadnamna på Sørnum 131/1. *Gammalt frå Stange og Romedal 2002*: 120-142. Utgitt av Stange Historielag, Stange.
- Nygårdsmoen, A. 2012. ... ligefrem trodser Forbudet. *Gammalt frå Stange og Romedal 2012*:114-121. Utgitt av Stange Historielag, Stange.

- Olsen, A.J. 2007. Barndom og oppvekst på husmannsplassen Slåfeldt. *Gammalt frå Stange og Romedal 2007*: 174-185. Utgitt av Stange Historielag, Stange.
- Opstad, L. 1990. *Norsk pottemakeri 1600-1900*. Det Norske Samlaget, Oslo.
- Overskott, S. 1992. Balberg i Stange. En fredet husmannsplass. *Fortidsvern 3:1992. Bygningshistorie i Hedmark*: 17-18. Fortidsminneforeningen.
- Paasche, K. 2011. 1537 – Kontinuitet eller brudd? I: T.E. Fagerland & K. Paasche (red.): *1537 kontinuitet eller brudd*: 9-16. Rostra books, Tapir Akademisk Forlag, Trondheim.
- Pedersen, R. 1980. Stua på Eltonbakken. En diskusjon om nattstuas oppkomst og utvikling. *Gammalt frå Stange og Romedal 1980*:1-32. Utgitt av Stange Historielag, Stange.
- Svensson, E., S. Bodin, H. Hulling & S. Pettersson. 2009. The crofter and the iron works. The material culture of structural crisis, identity and making a living on the edge. *International Journal of Historical Archaeology* (2009) 13:183-205.
- Reed, I. 2009. *Trønderkeramikk. «Adskillige Sorter Krustøi»*. Tapir Akademisk Forlag, Trondheim.
- Skappel, S. 1922. *Om husmandsvæsenet i Norge, dets oprindelse og utvikling*, Oslo.
- Skaugen, P. 2011. *Husmannsmiljø og storgard – Peter Skaugen forteller fra Veldre. Del I*. Ringsaker, Veldre og Brøttum historielag Årbok 2011: 116-130.
- Simonsen, S.E. 1998. Nytt lys på de tidligste teglverkene og potteriene på Sandnes. *Fra haug ok heidni. Tidsskrift for Rogalands arkeologiske forening. Nr.1 1998*: 11-24.
- Sletten, H. 1998. Husmannsplasser under Store-Ree i Stange. *Gammalt frå Stange og Romedal 1998*: 62-67. Utgitt av Stange Historielag, Stange.
- Stensrud, O. 1974. *Økonomiske og sosiale kår innen husmannsklassen i Stange med særlig vekt på de første tiår av det 19. århundre*. Hovedoppgave i historie, Universitetet i Oslo.
- Strand, B. 2006. *Husmann for livet – fra Stor-Elvdals historie*. Abovo forlag, Koppang.
- Sætren, A. 2010. *Nasjonalt resultatmål 3 for kulturminnevernet. En undersøkelse av status og mulighet for måloppnåelse i 2020. NIKU Rapport 36*. Upublisert rapport Norsk institutt for kulturminneforskning, Oslo.
- Tranberg, A. 2006. Tekstilproduksjon på Hedmarken i et økonomisk perspektiv. I: R. Hutchison (red.): *Lokale tråder - tråkning gjennom tekstil- og lokalhistorie*: 31-49. Norsk lokalhistorisk institutt, Oslo.
- Welinder, S. (red.). 2007. *Torpens arkeologi*. Riksantikvarieämbetets förlag, Stockholm.
- Ødegaard, S-E. 1988. *Onde svar istedenfor at komme. Regnskapene for 21 husmannsplasser under Stange prestegard 1754-1762*. Utgitt av Stange Historielag, Stange.
- Ødegaard, S-E. 2006. *Stangeboka 2. Under konge og kirke 1000 – 1660*. Utgitt av Stange Historielag, Stange.

## Upubliserte kilder\*

- Amundsen, H.R. 2008. *Befaring husmannsplasser/-tufter Tangen, Stange kommune den 30.04.2008*. Upublisert rapport. Norsk institutt for kulturminneforskning, Oslo.
- Amundsen, H.R. 2009a. *Befaring husmannsplasser/-tufter Tangen, Stange kommune den 24.06. og den 21.08.2009*. Upublisert rapport. Norsk institutt for kulturminneforskning, Oslo.
- Amundsen, H.R. 2009b. *Husmannsplasser på Tangen. Et formidlings- og tilretteleggingsprosjekt 2009-2010*. Upublisert prosjektbeskrivelse. Norsk institutt for kulturminneforskning, Oslo.

---

Enger, S. 2011. *Husmannsplassen Aasgaardstuen søndre under Aasgaard. Bosetning sammenhengende fra senest 1828 til omkr 1905*. Manus datert 22.9.2011, Hamar.

Ringen, B.K. 2009. «Hemm» i *Ulsaker – Tangen*. Manus datert 16.03.2009, Tangen.

\* Oversikt over foredrag om Søndre Åsgårdstua og andre innlegg i programmene for husmannsplass-seminarene i vedlegg 3 og 4.

## Nettsteder

Den europeiske landskapskonvensjonen:

[http://www.regjeringen.no/nb/dep/md/tema/planlegging\\_plan-og\\_bygningsloven/landskapskonvensjonen.html?id=410080](http://www.regjeringen.no/nb/dep/md/tema/planlegging_plan-og_bygningsloven/landskapskonvensjonen.html?id=410080) (lest 15.11.2012).

Disen Kolonial: [www.disenkolonial.no](http://www.disenkolonial.no) (lest 15.11.2012).

NIKU: [www.niku.no](http://www.niku.no) (lest 15.11.2012).

Prøysenhuset, Ringsaker: [www.proysenhuset.no](http://www.proysenhuset.no) (lest 15.11.2012).

Store norske leksikon: <http://snl.no/>, nettutgave av Aschehoug og Gyldendals Store norske leksikon (lest 11.12.2012).

## 14 Vedlegg

1. Fotoliste
2. Funnkatalog
3. Program Husmannsplass-seminar 2009
4. Program Husmannsplass-seminar 2011

**Vedlegg 1 - Fotoliste\***

**Foto 2010: Arkeologisk utgravning fase 1 Søndre Åsgårdstua, Tangen, Stange kommune, Hedmark fylke**

FOTO NR	MOTIV	FOTOGRAF	SETT MOT	DATO
1	Hustufta før vegetasjonsrydding og utgravning	HRA, NIKU		14.09.2010
2	5.klasse, gruppe 1, graver i peisrøysa første feltdag	«		16.09.2010
3	Funn av to flasker og en sigd fra øvre del av peisrøysa	«		«
4,5	5.klasse, gruppe 1, fortsatt graving i peisrøysa	«		«
6,7	5.klasse, gruppe 2, fortsatt graving i peisrøysa (etter lunsj)	«		«
8	Peisrøysa etter endt graving første feltdag	«	S-SØ	«
9	«	«	S	«
10	«, med stuerommet i bakgrunnen	«	NØ	«
11	Øvre del av mulig inngangsparti i V-del av «kammers» (to hellere fjernet under graving i forkant av foto)	«	SV	«
12	Utgravd del SV i stuerommet, funn av en grønn flaskebunn	«		«
13	Grå teglstein funnet i peisrøysa	«		«
14	Rød teglstein og enkeltkrum takstein, funnet i/ved og rundt peisrøysa	«		«
15	Oversiktsfoto: peisrøysa i V, syrinbusk i stuerommet i Ø	«	N	«
16	Viltvoksende syrin og mulig epletre i relikte hage like SØ for stuerommet	«		«
17	Nærmeste rydningsrøys, ca. 9 m S for hustufta	«		«
18	3.klasse graver i øvre del av «kammerset», andre feltdag	«		20.09.2010
19	Div. funn fra øvre del «kammers»	«		«
20	En glad arkeolog!	«		«
21	Div. funn fra øvre del «kammers»	«		«
22	Skobesparer og lærsåler fra øvre del «kammers»	«		«
23	3. klasse har lunsj på berget mellom hustufta og uthuset	«		«
24	Div. funn fra øvre del «kammers»; fajanse, keramikk, dyrebein	«		«
25	«, nærbilde keramikk	«		«

**Vedlegg 1 - Fotoliste\***

**Foto 2010: Arkeologisk utgravning fase 1 Søndre Åsgårdstua, Tangen, Stange kommune, Hedmark fylke**

FOTO NR	MOTIV	FOTOGRAF	SETT MOT	DATO
26	«, nærbilde fajanse	«		«
27	«, nærbilde dyrebein	«		«
28	Div. funn fra øvre del «kammers»	«		«
29	«Kammers», utgravd område med funnsamling	«	S-SV	«
30	Utgravd del av «kammers» med peisrøysa øverst til venstre i foto	«	SØ	«
31	Utgravd del av «kammers»	«	NV	«
32	Undersøkt SV-del av stuerommet	«		«
33	Øvre del av stor rydningsrøys («tipprøys») SØ for/nedenfor hustufta	«		«
34	Små «potetstein» øverst i rydningsrøysa (foto 33, 35,36)	«		«
35,36	Nedre del av stor rydningsrøys («tipprøys») SØ for/nedenfor hustufta	«		«
37	To mindre rydningsrøyser nedenfor den store «tipprøysa» (foto 33-36)	«		«
38,39	Steingjerde like S for den store «tipprøysa» (foto 33-36)	«		«
40,41	Rydningsrøys S for hustufta	«		«
42	Rydningsrøys og nedgravning S for hustufta	«		«
43,44	Del av uthuset V for hustufta	«		«
45-50	4.klasse graver: div. situasjonsbilder	«		21.09.2010
51	4.klasse og fylkesarkeolog Ove Holseng	«		«
52	4.klassing i stuerommet	«		«
53	4.klasse graver med lærer Anne Berit	«		«
54	Elever fra Jønsberg v.g. skole graver i «kammerset»	«		«
55	Rydding av stuerommet ved elever fra Jønsberg v.g. skole, Bjørg-K. Ringen og fylkesarkeolog Ove Holseng	«		«
56	Graving i stuerommet ved elever fra Jønsberg v.g. skole	BKR, Jønsberg		«
57	Lærer og elever fra Jønsberg v.g. skole og landbrukssjef Stein Enger	«		«
58,59	Div. funn fra «kammerset» fra utgravningens tredje dag med 4.klasse	«		«

**Vedlegg 1 - Fotoliste\***

**Foto 2010: Arkeologisk utgravning fase 1 Søndre Åsgårdstua, Tangen, Stange kommune, Hedmark fylke**

FOTO NR	MOTIV	FOTOGRAF	SETT MOT	DATO
60,61	«, nærbilde fajanse	«		«
62	Hustufta etter ferdig utgravning tredje dag, syringen i forgrunnen	«	SV	«
63	«, utgravd kammerdel i forgrunnen	«	Ø-NØ	«
64	2.klasse graver: div. situasjonsbilder	«		23.09.2010
65	Besøk av lærere fra Jønsberg v.g. skole	«		«
66, 67	2.klasse graver: div. situasjonsbilder	«		«
68	Den stolte finner av en gaffel!	«		«
69	2.klasse graver i en funnrik del av kammeret	«		«
70	En bøtte full av funn!	«		«
71	Hustufta etter ferdig utgravning 2010, med stuerommet og syrin i forkant	«	V-SV	«
72	«, med undersøkt kammerdel i forkant	«	Ø-NØ	«
73	Nærbilde utgravd område øvre del av «kammeret» 2010	«	«	«
74	«	«	N-NV	«
75	«	«	S-SØ	«
76	Stuerommet etter ferdig utgravning 2010, begrensede inngrep	«	SØ	«
77	«	«	NV	«
78	Peisrøysa etter ferdig utgravning 2010	«	Ø-SØ	«

**Vedlegg 1 - Fotoliste\*****Foto 2011: Arkeologisk utgraving fase 2 Søndre Åsgårdstua, Tangen, Stange kommune, Hedmark fylke**

FOTO NR	MOTIV	FOTOGRAF	SETT MOT	DATO
1	Hustufta med utgravd «kammersdel», tilstand etter første års utgraving i 2010	HRA, NIKU	Ø-NØ	19.09.2011
2	Hustufta med stuerom og syrin nærmest, tilstand etter første års utgraving i 2010	«	V-SV	«
3	Peisrøysas tilstand etter første års utgraving i 2010	«	S	«
4	Eksempel på mye stein i jordmassene innenfor «kammersdelen»	«		«
5	Funn gjort i forbindelse med opprensning av øvre jordmasser før utgraving: keramikk, tegl, dyrebein, jern	«		«
6	Utkastet stein fra «kammersdelen», klargjøring for videre utgraving	«	Ø-NØ	«
7	2. klasse har lunsj på berget mellom hustufta og uthuset	«		20.09.2011
8	2.klasse i skogen nedenfor uthuset	«		«
9	4.klasse har sin arkeolog-dag	«		21.09.2011
10	Jernfragment, mulig håndtak til stekepanne, funnet i nedre del «kammerset»	«		«
11	4.klasse har lunsj på kanten av uthuset	«		«
12-14	4.klasse graver: div. situasjonsbilder	«		«
15	Oversikt over «kammersdelen» etter ferdig utgraving andre feltdag	«	Ø-NØ	«
16	Veggskille mellom stuerom og «kammers», i profil	«	Ø-NØ	«
17	Veggskille mellom stuerom og «kammers», sett ovenfra og med peisrøysa i øvre del av bildet	«	S-SØ	«
18,19	5.klasse graver: div. situasjonsbilder	«		22.09.2011
20,21	5.klasse har lunsj på berget mellom hustufta og uthuset	«	«	«
22	Stolt finner av en medisinflaske!	«	«	«
23	5.klasse graver i «kammersdelen» og nedenfor peisrøysa	«	«	«
24	Diverse funn fra nedre «kammersdel»	«	«	«
25	Funn fra nedre «kammersdel»: to håndtak til stekepanne, tut medisinflaske, tegl mm.	«	«	«
26	Veggskille mellom stuerom og «kammers» nærmere avdekket, nærbilde i profil	«	Ø-NØ	«
27	Veggskille mellom stuerom og «kammers»	«	«	«



**Vedlegg 1 - Fotoliste\***

**Foto 2011: Arkeologisk utgravning fase 2 Søndre Åsgårdstua, Tangen, Stange kommune, Hedmark fylke**

FOTO NR	MOTIV	FOTOGRAF	SETT MOT	DATO
	nærmere avdekket, oversiktsbilde i profil			
28	Oversiktsbilde: undersøkt del av hustufta	«	SV	«
29	«	«	Ø-NØ	«
30, 31	3.klasse graver: div. situasjonsbilder	«		23.09.2011
32	Hustufta etter ferdig undersøkelse 2010-11, sett fra kammersdel i vest til stuerom med syrin i Ø	«	Ø-NØ	«
33	GIS-utstyr, innmåling med fylkesarkeolog Kjetil Skare	«		04.10.2011
34	GIS-innmåling av uthuset ved Kjetil Skare	«		«
35	Lunsj på berget mellom hustufta og uthuset under GIS-innmåling	«		«
36	Kjetil Skare og landbrukssjef Stein Enger på stien vestenfor Søndre Åsgårdstua	«		«
37	Fint murt rydningsrøys på husmannsplassen Meninga SV for Søndre Åsgårdstua.	«		«
38	Stein Enger på tuftene etter husmannsplassen Søgård Søndre S for Søndre Åsgårdstua	«		«
39	Gjengrodd tufta på husmannsplassen Søgård Søndre S for Søndre Åsgårdstua	«		«

\* Den første fotolista dekker utgravningen i 2010 og den andre dekker utgravningen i 2011. Utvalgte foto fra begge år, samt foto fra befaringen i 2008, foto fra besøk på Tangen skole 03.02.2011 samt foto av utvalgte gjenstander er integrert i rapporten (uten egen fotoliste).

## Vedlegg 2 - Funnkatalog\*

Nr	Under- nr	Funn-år	Materialtegori	Beskrivelse	Største- minste mål i cm	Kontekst
			<b>Leirgods</b>			
1	1-a	2010	Leirgods: skål el. fat	Del av bunn med fragm. av beige glasur	6 - 2	Øvre del kammers
1	1-b	«	«	«	6 - 1	«
1	1-c	«	«	Skår med fragm. av brun glasur	6 - 0,5	«
1	1-d	«	«	«	2 - 2	«
2	2-a	«	Leirgods: skål, fat el. tallerken	Randskår med hvit begitting på innsiden, fragm. av brun glasur på inn- og utsiden	5,5 - 2,5	«
2	2-b	«	«	Randskår med hvit begitting på innsiden	4 - 0,5	«
2	2-c	«	«	«	2,5 - 1,3	«
3	3-a	«	Leirgods: skål	Del av bunn med en hel og to fragm. av fylte prikker i hvit/beige begitting på innsiden. Fragm. av brun glasur inntil den ene prikken. Fragm. av beige glasur på utsiden og i bunnen	7 - 3	«, skår 3 a-b kan føyes sammen
3	3-b	«	«	«, med fragm. av to ditto prikker på innsiden	6 - 2,5	«, skår 3 a-b kan føyes sammen
4	4-a	«	Leirgods: skål, fat el. tallerken	Skår, fint/tynt dreid med lys begitting med strekdekor og forøvrig beige, lys begitting på inn- og utsiden	7 - 1	Øvre del kammers
4	4-b	«	«	Skår, fint/tynt dreid med fragm. av brun glasur på innsiden og beige dekor på utsiden	4 - 0,2	«
4	4-c-f	2011	Leirgods	Fire små skår, trolig samme gods/gjenstand som 4 a-b	3 - 0,2	Nedre del kammers
5	5-a	2010	Leirgods: trolig stort fat	Randskår, kraftig rand med hvit bølgedekor mot brun glasur samt striper med beige glasur	7 - 4	Øvre del kammers, skår 5 a-b kan føyes sammen
5	5-b	«	«	Randskår, samme type dekor som over, men mer utflytende	5 - 2	«
6	-	«	Leirgods: trolig skål	Del av bunn og øvre del av skål med brun glasur innvendig med fem linjer av hvit begitting. Uglasert utvendig	10, 2 - 3	Øvre del kammers

## Vedlegg 2 - Funnkatalog\*

Nr	Under-nr	Funn-år	Materialtegori	Beskrivelse	Største-minste mål i cm	Kontekst
7	7-a	«	Leirgods: skål el fat	Randskår, dekor av en blomst med krone, stilk og blader av beige glasur. Bakenfor er det beige matt glasur/begitting, forvitret, som dekker deler av skåret	6 – 3,5	«, skår 7 a-e kan føyes sammen
7	7-b	«	«	«	3,7 – 1	«
7	7-c	«	«	«	2,8 – 1	«
7	7-d	«	«	«	2 – 1	«
7	7-e	«	«	«	2,3 – 1,9	«
7	7-f	«	«	Tre små skår, samme gods som 7 a-e, men uten spor av dekor	2,5 – 0,5	«
8	8-a	«	Leirgods: stor skål med en bevart hank (8-c)	Stort randskår dekket av beige matt glasur innvendig samt dekor i form av to smale parallelle linjer av lysebrun glasur, under dette et mønster med små streker tett i tett. Spor av grønn glasur øverst i randen. På utsiden dekkende brun glasur og langs randen en linje, en bølgelinje og til sist en ny linje av beige matt glasur	9,8 – 4	Øvre del kammers, skår 8 a-f kan føyes sammen
8	8-b	«	«	Stort randskår dekket av beige matt glasur innvendig samt dekor i form av en smal linje av lysebrun glasur, under dette et felt med beige klar glasur (viser at den beige matte overflaten på godset oppr. var glasert). Spor av dekor av grønn og brun glasur i dette feltet samt grønn glasur øverst i randen. På utsiden brun glasur langs randen og samme linjemønster som på 8-a. Uglasert under randpartiet	8 – 4,5	«
8	8-c	«	«	Stort randskår med en hank dekket av beige matt glasur innvendig i øvre del, i nedre del et felt med beige klar glasur (viser at den beige matte overflaten på godset oppr. var glasert) samt en smal lysebrun linje. Omlag midt på skåret løper et bølgelinje av brun	8,5 – 2,4	«

## Vedlegg 2 - Funnkatalog\*

Nr	Under-nr	Funn-år	Materialtegori	Beskrivelse	Største-minste mål i cm	Kontekst
				glasur. På utsiden brun glasur langs randen og på selve hanken med samme linjemønster som på 8-a og -b. Uglasert under randpartiet		
8	8-d	«	«	Randskår dekket av beige matt glasur innvendig, i nedre del fragment av en smal lysebrun linje og noe spor av grønn glasur på randen. På utsiden brun glasur langs randen og med samme linjemønster som på 8-a, -b, -c. Uglasert under randpartiet	5 – 2,3	«
8	8-e	«	«	Tilsvarende 8-d over	3,5 – 2	«
8	8-f	«	«	Tilsvarende 8-d og -e over	3,8 – 0,5	«
9	9-a	«	Leirgods: skål el fat	Stort randskår dekket av beige matt glasur innvendig med spor av grønn glasur øverst i randen. På utsiden brun glasur langs randen med dekor i form av en linje, en bølgelinje og til sist en ny linje av beige matt mot blank glasur. Uglasert under randpartiet	8 – 1,7	Øvre del kammer, skår 9 a-d + skår 9 e fra nedre del kammer fra 2011 kan føyes sammen. Tilhører muligens samme skål som 8 a-f over?
9	9-b	«	«	Stort randskår dekket av beige matt glasur innvendig, med fragment av en smal lysebrun linje i nedre del og spor av grønn glasur øverst i randen. På utsiden tilsvarende 9-a over	7 – 2	«
9	9-c	«	«	Skår dekket av beige matt glasur innvendig, med del av en smal lysebrun linje i nedre del og under den et mønster med små streker tett i tett. Små spor av grønn og brun glasur. Uglasert utvendig, med unntak av en del av en linje i beige glasur	5,5 – 0,1	«
9	9-d	«	«	Skår dekket av beige matt og klar glasur innvendig, med en smal lysebrun linje og et mønster med små streker tett i		

## Vedlegg 2 - Funnkatalog\*

Nr	Under- nr	Funn-år	Materialtegori	Beskrivelse	Største- minste mål i cm	Kontekst
				tett. Spor av brun glasur. Uglasert utvendig		
9	9-e	2011	«	Tilsvarende som 9-d over	6 – 3	Nedre del kammers, se kommentar under 9 a over
10	-	2010	Leirgods	Randskår med partier av beige matt glasur og brun glasur innvendig. Matt beige glasur langs randen utvendig samt en lysebrun linje i nedre parti. Uglasert under denne	2,5 – 2,3	Øvre del kammers
11	11-a	«	Leirgods: skål, fat, tallerken	Stort skår av bunnen samt del av nedre parti med brun glasur	7 – 2	Øvre del kammers, skår 11 a og -b danner til sammen en komplett bunn
11	11-b	«	«	Skår av bunnen samt små deler av nedre parti med brun glasur	7 – 0,2	Øvre del kammers, skår 11 a og -b danner til sammen en komplett bunn
11	11-c	«	«	Skår av midtparti med partier av brun glasur på både inn- og utside	8,5 – 2,5	Øvre del kammers, skårene tilhørende nr. 11 a-n kan til dels føyes sammen
11	11-d	«	«	«	7 – 0,1	«
11	11-e	«	«	Skår av midtparti med partier av brun glasur på innsiden	5 – 2	«
11	11-f	«	«	Skår av midtparti med partier av brun glasur på utsiden	5 – 1,4	«
11	11-g	«	«	Tilsvarende 11-c og -d over	4,5 – 2,5	«
11	11-h	«	«	Mulig randskår med partier av brun glasur på innsiden, liten del med matt beige glasur på utsiden	5 – 1,5	«
11	11-i	«	«	Randskår med partier av brun glasur på innsiden, liten del med matt beige glasur på utsiden	7 – 1	«

## Vedlegg 2 - Funnkatalog\*

Nr	Under-nr	Funn-år	Materialtegori	Beskrivelse	Største-minste mål i cm	Kontekst
11	11-j	«	«	Mulig randskår med partier av brun glasur på inn- og utsiden, liten del med matt beige glasur på innsiden	4 – 3	«
11	11-k	«	«	Skår med partier av brun glasur en side	4,8 – 0,3	«
11	11-l	«	«	Skår med partier av brun glasur på begge sider	4,4 – 0,1	«
11	11-m	«	«	Skår med partier av brun glasur på utsiden	3,5 – 0,4	«
11	11-n	«	«	Skår med små deler brun glasur på en side	2,5 – 1,5	«
11	11-o	2011	«	Stort skår med partier av brun glasur på begge sider med en innrisset smal linje på utside. Øvre parti mot randen?	2,5 – 1,5	Nedre del kammers, skårene tilhørende nr. 11 o-y kan til dels føyes sammen
11	11-p	«	«	«	7 – 4	«
11	11-q	«	«	Skår med partier av brun glasur en side	4 – 2,5	«
11	11-r	«	«	«	3,7 – 2,5	«
11	11-s	«	«	«	3,3 – 2	«
11	11-t	«	«	Skår med partier av brun glasur på begge sider	3,8 – 2	«
11	11-u	«	«	«	2,5 – 1	«
11	11-v	«	«	Skår med små partier av grønn glasur på en side	3 – 2,3	«
11	11-w	«	«	«	3,5 – 1,5	«
11	11-x	«	«	Skår uten glasur, bunnparti?	4 – 3	«
11	11-y	«	«	Skår uten glasur	2 – 0,5	«
12	12-a	2010	Leirgods: svartglasert te-el. kaffekanne	Stort skår av bunnen, nedre parti med svart glasur	7,5 – 3	Øvre del kammers, skårene tilhørende nr. 12 a-k kan til dels føyes sammen
12	12-b	«	«	Skår av midtparti med partier av svart glasur på inn- og utsiden	4 – 5	«

## Vedlegg 2 - Funnkatalog\*

Nr	Under-nr	Funn-år	Materialtegori	Beskrivelse	Største-minste mål i cm	Kontekst
12	12-c	«	«	«	1,5 – 3,5	«
12	12-d	«	«	«	2 – 4	«
12	12-e	«	«	Del av hanken med dekkende svart glasur	3,5 – 1,8	«
12	12-f	«	«	Del av hanken med partier av svart glasur på inn- og utsiden	3 – 1,8	«
12	12-g	«	«	«	2 – 1,8	«
12	12-h	«	«	«	21,5– 1,8	«
12	12-i	«	«	Del av tuten med partier av svart glasur på inn- og utsiden	5 – 0,5	«
12	12-j	«	«	«	5 – 1,5	«
12	12-k	«	«	I alt 15 skår med svart glasur på inn- og utsiden	Mellom ca. 3 til 0,1	«
12	12-l	2011	«	Del av tuten med partier av svart glasur på inn- og utsiden	2 – 1	Nedre del kambers, skårene tilhørende nr. 12 l-o kan til dels føyes sammen
12	12-m	«	«	Del av hanken med partier av svart glasur på utsiden	1,5 – 1,5	«
12	12-n	«	«	Skår med svart glasur på utsiden	1,9 – 2,2	«
12	12-o	«	«	«	1,3 – 0,5	«
13	-	«	Leirgods	Skår med partier av grønn og beige glasur	2,3 – 0,8	Nedre del kambers
14	-	«	«	Skår med krakelert beige glasur og brun glasur, på hver side	2,5 – 0,9	«
15	15-a	«	Leirgods: skål, fat	Del av bunn, uten glasur	4,5 – 1	Nedre del kambers, skårene 15 a-b kan føyes sammen
15	15-b	«	«	Del av bunn, med spor av glasur på utsiden	3 – 1,8	«
16	16-a	«	Leirgods: skål. fat	Del av bunn, uten glasur	7 – 2	Nedre del kambers, skårene 16 a-b kan føyes sammen

## Vedlegg 2 - Funnkatalog\*

Nr	Under-nr	Funn-år	Materialtegori	Beskrivelse	Største-minste mål i cm	Kontekst
16	16-b	«	«	«	5,5 – 0,5	«
17	-	«	Leirgods	Skår av midtparti med brun, grålig glasur på innsiden med tre parallelle linjer av hvit glasur i nedre del. Uglasert utvendig	8,5 – 2	Nedre del kammers
18	18-a	«	Leirgods: skål, fat	Randskår med partier av beige glasur på inn- og utside. To tynne parallelle linjer markerer overgangen mot randen på utsiden	5 – 1	Nedre del kammers, skårene 16 a-j kan til dels føyes sammen, med noe forbehold om at det er flere gjenstander
18	18-b	«	«	Mulig randskår med partier av beige glasur på inn- og utside. Tynne parallelle linjer på utsiden	5,5 – 1	«
18	18-c	«	«	Randskår med partier av beige glasur på inn- og utsiden samt brun glasur på utsiden	3 – 2	«
18	18-d	«	«	Randskår med partier av beige glasur på inn- og utsiden	3,2 – 2,5	«
18	18-e	«	«	Skår med partier av beige glasur på begge sider samt grå glasur på den ene siden	1,8 – 2,5	«
18	18-f	«	«	Skår med del av beige bølgelinje og partier av brun glasur på den ene siden	0,5 – 3	«
18	18-g	«	«	Skår med del av samme dekor som 18-f	1 – 1,8	«
18	18-h	«	«	Skår med partier av beige glasur på innsiden	2 – 1,5	«
18	18-i	«	«	Skår med partier av beige glasur på utsiden	2 – 1,9	«
18	18-j	«	«	Uglasert fragment av skår	2,5 – 1,5	«
19	19-a	«	Leirgods	Uglasert skår med flere tynne, parallelle linjer	4 – 1,3	Nedre del kammers, skårene 19 a-e er trolig fra samme type gjenstand(er)
19	19-b	«	«	«	5 – 0,5	«



## Vedlegg 2 - Funnkatalog\*

Nr	Under-nr	Funn-år	Materialtegori	Beskrivelse	Største-minste mål i cm	Kontekst
19	19-c	«	«	Uglasert skår (tegl?)	4,5 – 1,5	«
19	19-d	«	«	Uglasert skår	3 – 2	«
19	19-e	«	«	Uglasert fragment av skår (tegl?)	3 – 1,5	«
			<b>Steingods</b>			
20	20-a	2010	Steingods: skål, fat	Del av uglasert bunn samt nedre del med gul-grønn glasur på utsiden. Fragmenter av hvit og lyseblå dekor på innsiden	8 – 1,5	Øvre del kammers, skårene 20 a-c kan føyes sammen
20	20-b	«	«	Del av uglasert bunn samt nedre del med gul-grønn glasur på utsiden	5,5 – 2	«
20	20-c	«	«	Skår av nedre del, mot bunnen, med gul-grønn glasur på utsiden. Fragment av hvit og lyseblå dekor på innsiden	8 – 0,5	«
			<b>Fajanse</b>			
21	21-a	2010	Fajanse: kopp, evt. bolle, skål	Randskår med lysegrønn glasur og spor av brun dekor, hvit- og grønnstripet dekor langs randen. Deler av overflaten er avskallet (se 21-b). Hvitglasert innside	3,5 – 2,8	Øvre del kammers, skårene 21 a-h kan til dels føyes sammen
21	21-b	«	«	Fragment av avskallet overflate fra 21-a. Del av randen med hvit- og grønnstripet dekor	2,4 – 0,5	«
21	21-c	«	«	Skår med lysegrønn dekor, rikt dekorert med brunt og hvitt bølgeomønstre. Hvitglasert innside	4,2 – 0,3	«
21	21-d	«	«	Tilsvarende som 21-c, men med avskallet innside	3,2 – 0,3	«
21	21-e	«	«	Tilsvarende som 21-d	3,7 – 0,1	«
21	21-f	«	«	Skår med striper av lysebrun, hvit og lysegrønn dekor. Hvitglasert innside	3,5 – 0,3	«
21	21-g	«	«	Skår med lysebrun dekor og samme bølgeomønstre som i 21-c, -d, -e. Hvitglasert innside	2,7 – 1,5	«
21	21-h	2011	«	Randskår, samme type dekor som randskår 21-a over	4,5 – 2,5	Nedre del kammers. Skår 21-h kan til dels

## Vedlegg 2 - Funnkatalog\*

Nr	Under-nr	Funn-år	Materialtegori	Beskrivelse	Største-minste mål i cm	Kontekst
						føyes sammen med 21-a-g fra øvre del kammers fra 2010. Samme gjenstand
22	22-a	2010	Fajanse: trolig kopp	Stort skår med hvitglasert innside med en stripe av mørkeblå glasur. Avskallet utside	5,3 – 2,5	Øvre del kammers, skårene 21 a-e kan til dels føyes sammen, med noe forbehold om at det er skår fra to likeartete gjenstander
22	22-b	«	«	Skår med hvitglasert utside med dekor av blå blomst. Avskallet innside	1,2 – 3,0	«
22	22-c	«	«	Skår med hvitglasert utside med stripe av mørkeblå glasur og liten del av blå blomst. Avskallet uside, med fragment av glasur	0,4 – 2,6	«
22	22-d	«	«	Randskår, lite fragment hvitglasert og med stripe av mørkeblå glasur på begge sider	0,1 – 2,0	«
22	22-e	«	«	Lite skår hvitglasert med stripe av blå dekor. Avskallet innside. Trolig randskår	0,4 – 1,2	«
22	22-f	2011	«	Randskår hvitglasert med stripe av mørkeblå glasur langs randen og del av blå blomst på utsiden. Hvitglasert med samme blå stripe langs randen på innsiden	1,5 – 2,4	Nedre del kammers. Skår 22-f-g-h kan til dels føyes sammen med 22-a-e fra øvre del kammers fra 2010
22	22-g	«	«	Skår hvitglasert med del av blå blomst på utsiden. Avskallet innside	3,7 – 2,0	«
22	22-h	«	«	Skår hvitglasert med stripe av mørkeblå glasur på utsiden. Avskallet innside med fragment av hvit glasur	1,0 – 2,3	«

## Vedlegg 2 - Funnkatalog\*

Nr	Under- nr	Funn-år	Materialtegori	Beskrivelse	Største- minste mål i cm	Kontekst
23	23-a	2010	Fajanse: mulig tallerken, evt. fat	X antall skår av hvitglasert fajanse uten påvist dekor	Samlet vekt ca. 250 gram	Øvre del kammers, skårene kan til dels føyes sammen, men er sanns. skår fra to el flere likeartete gjenstander
23	23-b	2011	«	«	Samlet vekt ca. 40 gram	Nedre del kammers, skårene kan til dels føyes sammen med 23-a fra øvre del kammers 2010, men er sanns. skår fra to el flere likeartete gjenstander
24	24-a	2010	Fajanse: mulig tallerken, evt. fat	X antall skår av hvitglasert fajanse melert med mellomgrå «spetter»	Samlet vekt ca. 30 gram	Øvre del kammers, skårene kan til dels føyes sammen med 24-b fra nedre del kammers 2011
24	24-b	2011	«	«	Samlet vekt ca. 1 gram	Nedre del kammers, skårene kan til dels føyes sammen med 24-a fra øvre del kammers 2010
			<b>Glass</b>			
25	-	2010	Flaske: pilsflaske?	Hel brun flaske med hul bunn	Ca. 4,5 dl	I peisrøysa, trolig sekundært
26	-	«	«	Hel brun flaske med flat bunn	Ca. 3,2 dl	«
27	-	«	Flaskebunn	Grønt glass	-	I V-NV-del av stuerommet
28	28-a	«	Flaskebunn	Brunt glass	-	Ved peisrøys og øvre del

## Vedlegg 2 - Funnkatalog\*

Nr	Under-nr	Funn-år	Materialtegori	Beskrivelse	Største-minste mål i cm	Kontekst
						kammers
28	28-b	«	«	«	-	«
28	28-c	«	«	«	-	«
29	29-a	«	Flasketut	«, trolig samme flaske som 29-b	-	«
29	29-b	«	«	«, trolig samme flaske som 29-a	-	«
30	-	«	Flaskedeler	X antall skår av brunt glass	Ca. 500 gram	«
31	-	2011	Flaskedeler	«	Ca. 8 gram	Nedre del kammers
32	a-b	2010	Glass	To små skår av tynt, lysebrunt glass	-	Øvre del kammers
33	a-c	«	Medisinflaske	Tre deler av bunn av medisinflaske av lysegrønt glass	Ca. 55 gram inkl. 33-d-w	«
33	d-w	«	«	20 skår av samme medisinflaske som 33-a-c	Ca. 55 gram inkl. 33-a-c	«
33	x-y	2011	«	To skår av tut av samme medisinflaske som over	-	Nedre del kammers
34	-	«	Glass	Et lite skår av brunt glass	-	«
35	a-c	«	«	Tre små skår av grønt glass	-	«
36	a-b	«	«	To små skår av gjennomsiktig glass	-	«
			<b>Jern/metall</b>			
37	-	2010	Sigd	Sigd med skaft og blad. Litt brutt ytterst i bladet, eller intakt	ca. 31 cm lang	I peisrøysa, trolig sekundært
38	38-a	«	Gryteoppheng	Del av gryteoppheng med del av grytefeste og del av skaft	16,3 – 11,5	I/ved peisrøysa
38	38-b	«	«	Tilsvarende som 38-a over, men mer fragmentert	ca. 24 cm lang	«
39	-	«	Skobesparer	Intakt skobesparer, hesteskoformet med tre brodder. Deler av lær festet i broddene	7,5 – 7,0	Øvre del kammers
40	-	«	Gaffel	Smal gaffel med tre lange tenger, «knop» på skaftet. Skaftet er kun delvis intakt, knekt	13 – 1,5 (på det bredeste)	«
41	-	«	Beholder	Liten hamret beholder, bunnpartiet intakt	5 (bunn) – 4 (lengste)	«

## Vedlegg 2 - Funnkatalog\*

Nr	Under-nr	Funn-år	Materialtegori	Beskrivelse	Største-minste mål i cm	Kontekst
42	-	«	Knott	Intakt knott med hull til feste, trolig til sengestolpe	2,5 – 2,5	«
43	-	«	Spiker	Spiker med hode	5 cm lang	«
44	a-f	«	Jernbeslag	Seks fragmenter av jernbeslag, trolig til beholdere. To smale, fire brede. To med hull, to med bolter	2 til 3 cm bred, 15 cm lang (lengste)	Øvre del kammers, ved peisrøysa
45	a-d	«	Jernfragmenter	Fire fragmenter av div. jerngjenstander	-	Øvre del kammers
46	46-a	2011	Stekepanne-håndtak	Sans. stekepannehåndtak med feste og fragment av panne nær festet. Formet som en krok i enden av skaftet	Håndtaket: 19 cm. langt, 3 cm. på det bredeste	Nedre del kammers, ved peisrøysa
46	46-b	«	Stekepanne-håndtak	Sans. Stekepannehåndtak, knekt i festet. Litt bøyd. Formet som en krok i enden av skaftet	«	«
47	-	«	Spiker	Spiker med hode	5 cm. lang	Nedre del kammers
48	a-e	«	Jernfragmenter	Fem fragmenter av div. jerngjenstander	-	«
			<b>Lær</b>			
49	-	2010	Lærfragmenter	Div. lærfragmenter med og uten søm, til dels av skosåler (noe ble funnet ved skobespareren nr. 39)	ca. 45 gram	Øvre del kammers
50	-	2011	Lærfragmenter	To små lærfragmenter	-	Nedre del kammers
			<b>Stein</b>			
51	-	2010	Glattestein	Liten, rundoval og avflatet stein med tydelige bruksspor	8 – 7	Øvre del kammers
52	-	«	Mulig glattestein	Liten, uregelmessig stein med mulige bruksspor	7 – 6,5	«
53	-	2011	Glattestein	Stor, rundoval stein med tydelige bruksspor	10 – 9	Nedre del kammers
54		«	«	Liten oval og til dels avflatet stein med tydelige bruksspor	9 – 7	«
55		«	«	Liten rund stein med svake bruksspor	8 – 7,5	«
			<b>Tegl</b>			
56	-	2010	Grå teglstein	Intakt grå teglstein, et innhugg i	18,5 – 8	I/ved peisrøysa

## Vedlegg 2 - Funnkatalog\*

Nr	Under- nr	Funn-år	Materialtegori	Beskrivelse	Største- minste mål i cm	Kontekst
				den ene kortsiden		
57	a-b	2010	Rød takstein	To fragmenter av rød enkeltkrum takstein (tatt med som eksempler)	-	I/ved tufta
			<b>Dyrebein</b>			
58	-	2010		Div. dyrebein, ikke nærmere analysert	ca. 550 gram (fordelt på to funnposer)	Øvre del kammers, ved peisrøysa
59	-	2011		«	ca. 320 gram	Nedre del kammers, ved peisrøysa

## Vedlegg 3 – Program husmannsplass-seminar 2009

**BREIDABLIKK** | forum for kulturarv og forvaltning av verdier



ALLE TRE FOTO: SJUR HARBY



# Husmannsplasser – bare «steinrøysa nedi bakken»?

Ekstraseminar på Tangen i Hedmark, den 17. september 2009

Besunget av Alf Prøysen, beskrevet av folkelivsgranskeren Eilert Sundt og forsket på av Einar Hovdhaugen; husmannsvesenet er et sentralt kapittel i fortellingen om Norge. På Østlandets flatbygder var de en gang et karakteristisk trekk i landskapet, i dag er husmannsplassene nesten borte. I Breidablikk 17. september starter vi forberedelsene til landets første arkeologiske undersøkelse av en husmannsplass. Utgravningen finner sted på Tangen i Hedmark. I seminaret ser vi på status for plassene i dag, på hustuften som arkeologisk kildemateriale, på husmannsvesenet som lokalhistorisk fenomen, på plassene som inspirasjon og som rammen om et moderne liv.

### Med oss i programmet har vi:

- Ordfører Nils Røhne, Stange kommune, Stange
- Arkeolog Hilde Rigmor Amundsen, Norsk institutt for kulturminneforskning (NIKU), Oslo/Stange
- Høgskolelektor Bjørg Karin Ringen, Tangen
- Arkivar Børge Strand, Statsarkivet i Hamar
- Arkeolog Susanne Pettersson, Värmland
- Billedhugger Knut Wold, Stange
- Eier Ragnhild Nyhus, Tangen
- Tidligere fylkeslege i Hedmark, Hans Petter Schjøsby, Brumunddal
- Antikvar Tore Lahn, Hedmark fylkeskommune, Hamar

### Praktiske opplysninger

Seminaravgift er NOK 700,- og inkluderer formiddagsmat, kaffe, te etc. Stange Energi subsidierer deltakeravgiften for inntil 20 medlemmer av Stange Historielag med 50% (NOK 350,-) forutsatt at medlemsnummer er opplyst ved påmelding.

Bindende påmelding til [sjur.harby@disenkolonial.no](mailto:sjur.harby@disenkolonial.no) eller på telefon 488 97 714 innen 15. september. Oppgi fakturaadresse ved påmelding. På grunn av lokalets størrelse er antall deltakere begrenset til 80.

Seminaret finner sted på Tangen menighetshus i Hedmark. Togavgang fra Oslo kl. 08.37. Fem minutters spasertur fra Tangen stasjon. Seminaret varer fra kl. 10.00 til kl. 16.15.

**Hvorfor BREIDABLIKK?**

**BREIDABLIKK** er en seminarrekke i Kulturminneåret 2009, rettet mot alle som er opptatt av kulturarv i praksis, herunder private foretak, enkeltpersoner, forvaltning, museer og forskningsinstitusjoner som arbeider med kulturarv og verdiskaping. Seminar-

rekken er et forum for deg som savner et sted å treffe likesinnede og samtidig lære noe nytt. Rekken startet i februar 2009 i samarbeid med Glomdalsmuseet og en rekke landsdekkende organisasjoner. Programmene legges ut løpende.

For ytterligere informasjon om seminarrekken, se [www.disenkolonial.no](http://www.disenkolonial.no) eller kontakt Sjur Harby på telefon 488 97 714 eller e-post: [sjur.harby@disenkolonial.no](mailto:sjur.harby@disenkolonial.no)

## Seminarprogram 17.09.09

Ordstyrer:

Ordfører Nils Røhne (A), Stange

Kl. 10.00: **Velkommen**

Kl. 10.10: Praktiske opplysninger v/Sjur Harby, Disen Kolonial, Hamar.

Kl. 10.15: **Nå skal du høre! Om husmannsplassene på Tangen**

v/høgskolelektor Bjørg Karin Ringen, Tangen.

Kl. 10.45: **Hjelp, jeg har flyttet til ei husmannstue**

v/eier Ragnhild Nyhus, Tangen.

Kl. 11.15: **Pause**

Kl. 11.30: **Svarene ligger i bakken** v/arkeolog Susanne Petterson, Värmland.

Kl. 12.00: **Små glemte ting – hvorfor grave ut en husmannsplass?** v/arkeolog Hilde Rigmor Amundsen, Norsk institutt for kulturminneforskning (NIKU), Stange/Oslo.

Kl. 12.30: **Formiddagsmat**

Kl. 13.15: **Husmann for livet** v/arkivar Børge Strand, Statsarkivet i Hamar.

Kl. 13.45: **«Thi Mennesket er for en stor Del hva de ydre Omstændigheder gjøre ham til ...»** v/tidligere fylkeslege i Hedmark, Hans Petter Schjønsby, Brumunddal.

Kl. 14.15: **Pause**

Kl. 14.45: **Hemart 1997 – gode minner eller glemte sorger?** v/billedhuger Knut Wold, Stange.

Kl. 15.15: **Har husmannsplassene en byggeskikk?** v/antikvar Tore Lahn, Hedmark fylkeskommune.

Senest kl. 16.15: **Vel hjem**

Det tas forebehold om endringer i programmet.

### SAMARBEIDSPARTNERE





## Vedlegg 4 – Program husmannsplass-seminar 2011



# Bare en husmannsplass? Arkeologene svarer.

Tangen Menighetshus, 3. februar 2011, kl. 10.00–16.15.

– Målet vårt er å øke kunnskapen om husmannsvesenet, uttalte prosjektleder Hilde Rigmor Amundsen ved Norsk institutt for kulturminneforskning (NIKU) nylig. Høsten 2010 gjennomførte instituttet en arkeologisk undersøkelse, Norges første, av tuftene etter Søndre Åsgårdstua på Tangen i Hedmark. Med på laget var elever fra Tangen skole. I Breidablikk 3. februar 2011 presenterer vi resultatene fra utgravningen og sammenholder funnene med det vi vet fra før. Det blir mulighet til å studere gjenstandene fra utgravningen.

### Med oss i programmet har vi:

- Prosjektleder Hilde Rigmor Amundsen, NIKU, Oslo/Stange
- Landbrukssjef Stein Enger, Hedemarken landbrukskontor, Hamar
- Ingeniør Anne-Grethe Fossum, Oppegård
- Professor Ragnar Pedersen, Hamar
- Etnolog Astri Riddervold, Oslo
- Ordfører Nils Amund Røhne (Ap), Stange kommune

### Praktiske opplysninger:

Seminaravgift er NOK 800 som inkluderer mat, kaffe, te etc. Seminaret finner sted på Tangen Menighetshus på Tangen i Hedmark og varer fra kl. 10.00 til kl. 16.15.

Bindende påmelding til [sjur.harby@disenkolonial.no](mailto:sjur.harby@disenkolonial.no) eller på telefon 488 97 714 innen 31. januar 2011. Vennligst oppgi fakturaadresse ved påmelding.

### Transport:

Nordgående tog fra Oslo S kl. 08.37 og sydgående tog fra Lillehammer kl. 08.18. Retur til Oslo kl. 16.24 og nordover kl. 16.44. Maks 10 minutters gange fra stasjonen.

## BREIDABLIKK | nasjonalt forum for kulturarv

### Hvorfor BREIDABLIKK?

**BREIDABLIKK** er et nasjonalt forum for kulturarv. Årlig gjennomføres seks til åtte møter med ulike temaer. Seminarene er åpne for alle. Rekken startet i februar 2009 og arrangeres i samråd med en rekke landsdekkende organisasjoner. Programmene legges ut løpende.

For ytterligere informasjon om seminarrekken, se [www.disenkolonial.no](http://www.disenkolonial.no)

Kontakt med Sjur Harby oppnår du på telefon: 488 97 714 eller e-post: [sjur.harby@disenkolonial.no](mailto:sjur.harby@disenkolonial.no)

## Seminarprogram 03.02.11

Ordstyrer:

Ordfører Nils Røhne,  
Stange kommune

Fra kl. 09.30: Registrering og kaffe/te.

Kl. 10.00: Velkommen

Kl. 10.15: **Hvor ble det av husmannen? Hvor ble det av historien?** v/ordfører Nils Amund Røhne, Stange kommune

Kl. 10.45: **Ny kunnskap? Hva slags kunnskap? Den arkeologiske undersøkelsen på Søndre Åsgårdstua**

v/prosjektleder Hilde Rigmor Amundsen, Norsk institutt for kulturminneforskning, Oslo

Kl. 11.30: Pause

Kl. 11.50: **Uren, Luren, Himmelturen, Steinrøys, Steinrøys, Svelt-i-hel! Husmannens mat og husholdning?** v/professor Ragnar Pedersen, Hamar

Kl. 12.30: **Var rått mel i grøten sløsing? Om den store «grautstriden» i 1860-årene** v/etnolog Astri Riddervold, Oslo

Kl. 13.10: Mat

Kl. 14.10: **«Husmand Lars Pedersen født 1795, uægte Børn paa Wiig Eier».** **Bak gjenstandene finnes menneskene** v/landbrukssjef Stein Enger, Hedemarken landbrukskontor

Kl. 14.50: **Husmannsplassene på Grefsheim – i går, i dag og i morgen** v/ingeniør Anne-Grethe Fossum, Oppegård

Senest 16.15: Vel hjem

### SAMARBEIDSPARTNERE 03.02.11:





Norsk institutt for kulturminneforskning er et uavhengig forsknings- og kompetansemiljø med kunnskap om norske og internasjonale kulturminner.

Instituttet driver forskning og oppdragsvirksomhet for offentlig forvaltning og private aktører på felter som by- og landskapsplanlegging, arkeologi, konservering og bygningsvern.

Våre ansatte er konservatorer, arkeologer, arkitekter, ingeniører, geografer, etnologer, samfunnsvitere, kunsthistorikere, forskere og rådgivere med spesiell kompetanse på kulturarv og kulturminner.

[www.niku.no](http://www.niku.no)

NIKU Rapport 59  
ISSN 1503-4895  
ISBN 978-82-8101-124-3

**NIKU hovedkontor**  
Storgata 2  
Postboks 736 Sentrum  
0105 OSLO  
Telefon: 23 35 50 00

**NIKU Tønsberg**  
Farmannsveien 30  
3111 TØNSBERG  
Telefon: 934 66 230

**NIKU Bergen**  
Dreggsallmenningen 3  
Postboks 4112 Sandviken  
5835 BERGEN  
Telefon: 922 89 252

**NIKU Trondheim**  
Kjøpmannsgata 25  
7013 TRONDHEIM  
Telefon: 922 66 779 /  
405 50 126

**NIKU Tromsø**  
Framsenteret  
Hjalmar Johansens gt. 14  
9296 TROMSØ  
Telefon: 77 75 04 00