



NIKU Rapport 47

Landskap, kulturminner og lokal medvirkning

Evaluering og utprøving av metoder for landskapskarakterisering med vekt på landskapets historiske dimensjon

Kari Larsen
Wera Grahn
Thomas Risan
Christina Groth Blumenrath

Larsen, Kari; Grahn, Wera; Risan, Thomas & Blumenrath, Christina Groth. 2011. *Landskap, kulturminner og lokal medvirkning. Evaluering og utprøving av metoder for landskapskarakterisering med vekt på landskapets historiske dimensjon.* - NIKU Rapport 47: 55 sider.

Oslo, september 2011

NIKU Rapport 47
ISSN 1503-4895
ISBN 978-82-8101-109-0

Rettighetshaver © Copyright Stiftelsen Norsk institutt for kulturminneforskning, NIKU.
Publikasjonen kan siteres fritt med kildeangivelse

Rapporten er kun tilgjengelig som pdf-fil på www.niku.no

Kontaktadresse: NIKU, Storgata 2, 0155 Oslo

Postadresse: NIKU, P.O.Box 736 Sentrum, NO-0105 Oslo
Tlf: 23 35 50 00
Fax: 23 35 50 01
Internett: www.niku.no

Tilgjengelighet:	Åpen
Prosjektnummer:	1563599
Oppdragsgiver:	Forskningsrådet
Faglig ansvarlig hos NIKU:	Kari Charlotte Larsen

Sammendrag

Larsen, Kari; Grahn, Wera; Risan, Thomas & Blumenrath, Christina Groth. 2011. *Landskap, kulturminner og lokal medvirkning. Evaluering og utprøving av metoder for landskapskarakterisering med vekt på landskapets historiske dimensjon*. NIKU Rapport 47.

En viktig målsetting i prosjektet ” *Historisk landskapskarakterisering*” har vært å se nærmere på hvordan lokal medvirkning og lokale verdier kan fasiliteres og integreres i en landskapskarakterisering. Hva er viktige kulturminneverdier i landskapet, hva, hvordan og av hvem verdsettes disse, og hvordan legge til rette integrering av disse verdiene i plan- og forvaltningsprosesser? Vi har undersøkt hvordan landskapskarakterisering kan være et verktøy og en metode for lokal forankring og mobilisering omkring landskaps- og kulturmiljøverdier. Prosjektet har laget en oversikt over et utvalg europeiske landskapskarakteriseringsmetoder, med fokus på metoder som er relevante i forhold til arealplanlegging og forvaltning, og som er egnet til å analysere landskapets historiske dimensjon. Vi har i oversikten også lagt vekt på demokratisk praksis. Metodene er videre vurdert i forhold til norske forvaltningsbehov og målene i den europeiske landskapskonvensjonen, med særlig fokus på hvordan lokal medvirkning og lokale verdier. Vi har også belyst brukermedvirkning i historisk landskapskarakterisering med utgangspunkt i et case på Lista, i Farsund, Vest-Agder.

Vår undersøkelse av ulike europeiske metoder for landskapskarakterisering har vist at få av metodene er utprøvd og dokumentert vedrørende lokal medvirkning. Samtlige av de vurderte metodene tar utgangspunkt i eksperters vurdering av landskapet, og det er overraskende få som legger opp til lokal medvirkning fra eiere, lag, foreninger etc.

Case-studiet vårt på Lista illustrerer også på en god måte flere av de utfordringene som metoder for lokal deltakelse må ta stilling til: representativitet, konflikt og konsensus knyttet til ulike verdisyn, lokale maktforhold og hersketeknikker, roller og dialog mellom eksperter og lokale og ikke minst – tidsfaktoren. En av de viktige styrkene ved denne type prosesser er at de har et betydelig potensial til å øke forståelsen og dialogen mellom ulike grupper; mellom ekspert og ikke-ekspert, mellom ulike eksperter og mellom ulike lokale deltakere. Selve prosessen blir en ny møteplass hvor en gjensidig, samfunnsmessig forståelse kan begynne å vokse frem.

Nøkkelord: historisk landskapskarakterisering, landskapsanalyse, lokal medvirkning, Den Europeiske landskapskonvensjonen

Abstract

Larsen, Kari; Grahn, Wera; Risan, Thomas & Blumenrath, Christina Groth. 2011. *Landscape, heritage sites and local participation. Review and testing of methods for landscape characterisation with emphasis on the historic dimension of landscapes*. NIKU Rapport 47. In Norwegian.

The aim of the project “*Historic Landscape Characterization*” has been to investigate how local participation and local values can be organized and integrated in landscape characterization processes. What are important heritage values in the landscape? How, and by whom, are they valued, and how can these perceived qualities be integrated in planning and management? We have studied how methods and processes for landscape characterization can be both a tool for both local participation and involvement in landscape and heritage values. For this purpose, the project has reviewed a selection of European characterization methods, with a focus on methods of relevance to

spatial planning and management. We have focused particularly on methods suited for analysing the historical dimension of landscapes. In the review, we have stressed democratic practice. The characterization approaches have further been evaluated in relation to Norwegian management needs and goals regarding the European Landscape Convention, with an emphasis on local participation and local values. Furthermore, we have explored possibilities and challenges in local participation through a case-study at Lista, Vest-Agder.

Our study of European methods for landscape characterization has shown that few of the evaluated methods have tested and documented local participation as part of the describing or designating processes. All of the evaluated methods are based on expert evaluations of the landscapes, and surprisingly few include local participation from land- or property owners, NGO or other stakeholders.

Our case-study at Lista illustrates several of the challenges local participation raises, such as representativity, conflict and consensus related to differing value assessments, local power relations, roles, language and dialogue between professionals and local inhabitants– and also the time-factor, as these processes are very time-consuming. When in the process, participation is scheduled is also of great relevance. One of the supreme outcomes of these participation processes is the potential to enhance dialogue and understanding between different groups: between professionals and non-professionals, between various professionals and between various local interests. The process itself becomes a new meeting place from where mutual, societal understanding can grow.

Keywords: Historic Landscape Characterization, Landscape analysis, local participation, The European Landscape Convention

Forord

I denne rapporten presenteres resultater fra NIKUs prosjekt om historisk landskapskarakterisering. Prosjektet inngår som en del av NIKUs strategiske instituttprogram *CONtinuity and Change – cultural environments and sustainable landscape development* (CONSENSUS) som pågikk i perioden 2006-2010.

Prosjektleder på NIKU har vært Kari Ch. Larsen, med Thomas Risan og Wera Grahn som prosjektmedarbeidere. I tillegg har Christina Groth Blumenrath vært engasjert for å utarbeide en oversikt over ulike europeiske modeller for landskapskarakterisering. Jørn Thomassen fra Norsk institutt for naturforskning (NINA) har også deltatt i prosjektet gjennom å være planlegger og moderator for work-shopen som ble arrangert på Nordberg fort på Lista i oktober 2009. Denne er publisert som egen delrapport: NIKU rapport nr. 39/2010 "Verdier i Listalandskapet. Utprøving av metode for medvirkning i landskapskarakterisering. Rapport fra dialogseminar på Lista 7. og 8. oktober 2009" (Thomassen et al 2010).

Oslo, juli 2011

Innholdsfortegnelse

Sammendrag	3
Abstract	3
Forord	5
1 Innledning	6
1.1 Bakgrunn	6
1.2 Målsetting.....	7
1.2.1 Metode	8
2 Oversikt over europeiske metoder for historisk landskapskarakterisering	10
2.1 Innledning.....	10
2.2 Landskapets historiske dimensjon innenfor europeiske landskapskarakteriseringsmetoder	10
2.3 Målsetting og metode	11
2.4 Historisk landskapskarakterisering.....	15
2.5 Landskapskarakterisering for å definere områder med høy historisk verdi	16
2.6 Landskapskarakterisering som landskapsforvaltningsverktøy.....	20
2.7 Diskusjon omkring de ulike metodene	33
3 Listaundersøkelsen	36
3.1 Bakgrunn	36
3.2 Metoden.....	36
3.3 Valg av deltakere	39
3.4 Om gruppearbeidet på seminaret.....	40
3.5 Diskusjon omkring medvirkning	44
4 Oppsummering og veien videre	46
Litteratur	47

1 Innledning

1.1 Bakgrunn

Prosjektet *"Historisk landskapskarakterisering"* springer ut fra NIKUs strategiske instituttprogram CONTinuity and Change - cultural environments and sustainable landscape development (CONSENSUS). Dette programmet har blant annet som målsetting å frembringe kunnskap og metoder for å integrere kulturmiljøhensyn i kommunal/regional planlegging og utvikling, samt metoder og prosesser for å utløse lokal mobilisering og engasjement.

Landskapsforskning er en vid arena som tillater stor grad av interdisiplinær forskning. Forskerne nærmer seg landskapet fra et vidt spekter av disipliner, som for eksempel landskapsøkologi, botanikk, geologi, zoologi og humanistiske disipliner som arkeologi, etnologi, kunsthistorie og arkitektur. Innenfor samfunnsfagene er det særlig fag som geografi, sosiologi, statsvitenskap og økonomi som har beskjeftiget seg med bruk, forståelse og forvaltning av landskap. Innenfor alle disse ulike fagene finnes ulike akademiske tradisjoner og utall varianter av teoretiske og metodiske tilnærminger.

Det finnes en rekke ulike teoretiske forståelser av hva landskap er. Noen vinkler landskapsforståelsen i veldig stor grad mot et naturvitenskapelig innhold (geologi, biotoper og artsmangfold, rødlistearter osv.), andre mot landskapet som opplevelsesressurs (kulturhistorisk innhold, kontraster i landskapet, utsiktspunkter og blikkfang osv.) Den forståelse av landskap som vi utgått fra i denne studien tar utgangspunkt i den Europeiske landskapskonvensjonen, som ble vedtatt av Europarådet i år 2000. Den forklarer begrepet landskap på følgende måte:

Artikkel 1 - Definisjoner:

a. "Landskap" betyr et område, slik folk oppfatter det, hvis særpreg er et resultat av påvirkningen fra og samspillet mellom naturlige og/eller menneskelige faktorer.¹

Forståelsen vektlegger således både det naturgitte og det menneskeskapte, men også som en arena for samhandling – mellom mennesker. Dette er også utdypet i selve konvensjonen og den fremhever landskapet som en felles møteplass for mange profesjoner – og legger vekt på lokal bevisstgjøring og medvirkning. Dette åpner opp muligheten for at alle kan delta i debatten og understreker betydningen av at dette skjer - uavhengig av akademisk, etnisk, sosial eller kulturell bakgrunn. Slik skal landskapet kunne være en demokratisk ressurs for lokalsamfunnet.

Landskapet inneholder også en historisk dimensjon. Den historiske dimensjonen ved landskapet har både en materiell og immateriell side, og rommer som sådan både komponenter og aktiviteter i landskapet. Kulturminner og kulturmiljøer må i denne sammenheng bredt defineres som materielle eller immaterielle minner knyttet til landskapet - som deltagerne mener er viktige. Det er også viktig å understreke at landskapet er dynamisk, både rent konkret ved at landskapet fysisk endres, men også mentalt – ved at oppfatning og verditilskrivelse hos menneskene er ulike og endrer seg.

Landskap er et tema som "tilhører" mange vitenskapelige disipliner og fagfelt. Slik begrepet oftest defineres og tas i bruk i dag, særlig i forbindelse med planlegging, er landskapets historiske dimensjon ofte svakt integrert, og dersom den er det, er det gjerne de formmessige (morfologiske)

¹ (www.regjeringen.no/nb/dep/md/tema/planlegging_plan- og_bygningsloven/landskapskonvensjonen/om-konvensjonen/europeisk-landskapskonvensjon-norsk-teks.html?id=426184).

og visuelle aspektene som vektlegges. NIKUs tidligere undersøkelse² viste at forvaltningen, både natur- og kulturminneforvaltningen, er usikker på hvordan de skal håndtere dette feltet i lys av de nye utfordringene som ligger i den Europeiske landskapskonvensjonen, blant annet fordi det er mangel på gode metoder. Dette er bakgrunnen for at NIKU har startet opp et forskningsprosjekt omkring dette temaet.

En viktig utfordring særlig knyttet til oppfølgingen av Den Europeiske Landskapskonvensjonen er konvensjonens målsettinger om å gi befolkningen, lokale og regionale myndigheter og andre mulighet for å medvirke i forvaltningen og bruken av landskapet. Denne målsettingen er også kjernen i Riksantikvaren og Direktoratet for Naturforvaltning "Strategi for arbeid med landskap",³ som fokuserer på både hvordan kommunene, sektorene og lokalbefolkning kan bidra i forvaltning av landskapet.

En særlig utfordring er knyttet til styrket lokal deltakelse i forvaltning av landskapet. Mange av dagens metoder for å ivareta landskapsinteressene i arealplanlegging er ekspertbaserte, og fanger i liten grad opp ulike lokale verdier knyttet til landskapet. I løpet av de siste 20 årene er det utviklet flere metoder for landskapsanalyse og landskapskarakterisering; metoder som senere kan danne grunnlag for både arealplanlegging- og bruk (både etter plan- og bygningsloven og ulike sektorlover) og konkrete tiltak (skjøtsel, tilretteleggingstiltak mv). Metodene er utviklet som hjelpemidler for bedre å ivareta, hevde og fremme landskapsinteresser i arealplanlegging. I plansammenheng er målet å gi myndigheter og beslutningstakere bredest mulig grunnlag for valg og avgjørelser. Flere av metodene har også fokus på integrering av kulturminneverdier i analysene.⁴ Metodene spenner over er vidt spekter både med hensyn til bruken av dem (hensikt/formål), hvilket landskapsyn som ligger til grunn og ikke minst prosessuelt. Mange av metodene er ekspertbaserte, gjerne med utgangspunkt i landsdekkende nasjonale verdivurderinger, og legger i varierende grad til rette for å integrere verdier som verdsettes lokalt – både der slike verdier er sammenfallende eller divergerende fra ekspertenes.

I denne rapporten brukes begrepet landskapskarakterisering som samlebegrep om metoder beskriver, tolker og verdsetter landskap.

1.2 Målsetting

En viktig målsetting i prosjektet "*Historisk landskapskarakterisering*" har vært å se nærmere på hvordan lokal medvirkning og lokale verdier kan fasiliteres og integreres i en landskapskarakterisering. Hva er viktige kulturminneverdier i landskapet, hva, hvordan og av hvem verdsettes disse, og hvordan legge til rette integrering av disse verdiene i plan- og forvaltningsprosesser? Vi har undersøkt hvordan landskapskarakterisering kan være et verktøy og en metode både for å legge til rette for integrering av kulturmiljøer i lokal og regional planlegging; og for lokal forankring og mobilisering omkring landskaps- og kulturmiljøverdier. Det har som et ledd i dette også vært sentralt for prosjektet å skaffe kunnskap om hvordan historiske landskaper verdsettes lokalt. Vårt overordnede forskningsspørsmål har vært:

- Hvilke muligheter og utfordringer har metoder basert på lokal medvirkning i relasjon til den Europeiske landskapskonvensjonens oppfordring om økt dialog og innflytelse for lokale aktører?

² Larsen og Jerpåsen 2009.

³ Riksantikvaren og Direktoratet for Naturforvaltning 2007. Strategi for arbeid med landskap, Oslo/Trondheim.

⁴ Se for eksempel Clark, J., Darlington, J. & Fairclough, G.2004; Fairclough 2002; Hjort Caspersen og Nellemann 2005.

I prosjektet definerte vi følgende målsettinger:

Overordnet målsetting:

Kartlegge og undersøke ulike metoder for historisk landskapskarakterisering i Europa og Norge, med vekt på demokratisk praksis. Metodene vil vurderes i forhold til norske forvaltningsbehov og målene i den europeiske landskapskonvensjonen, med særlig fokus på hvordan lokal medvirkning og lokale verdier kan fasiliteres og integreres i en landskapskarakterisering.

Delmål:

1. *Lage en oversikt over metoder for landskapskarakterisering i Norge og internasjonalt som er relevant i forhold til skala, geografi og formål.*
2. *Belyse utfordringer med historisk landskapskarakterisering og brukermedvirkning med utgangspunkt i en case på Lista i Farsund i Vest-Agder.*

I denne rapporten presenteres først en evaluering av europeiske landskapskarakteriseringsmetode. Deretter følger en kortfattet redegjørelse for dialogseminaret på Lista. Rapporten avsluttes med metodiske refleksjoner omkring muligheter og utfordringer knyttet til lokal medvirkning og forholdet til den Europeiske landskapskonvensjonens oppfordring om økt dialog og styrket lokal medvirkning.

1.2.1 Metode

Omfattende landskapskarakteriserings-systemer er utviklet og gjennomført for Danmark og Sverige, England, Skottland og Nederland.⁵ Også nasjonalt er det utviklet flere systemer for landskapsanalyse.⁶ De ulike systemene legger ulike prinsipper til grunn. Prosjektets oversikt har fokus på metoder som er relevante i forhold til arealplanlegging og forvaltning, og som er egnet til å analysere landskapets historiske dimensjon. Vi har i vår oversikt også lagt vekt demokratisk praksis, d v s i hvilken grad og hvordan ulike grupper gis mulighet til deltagelse i beslutningsprosessene innenfor dette felt. Metodene vurderes derutover i forhold til norske forvaltningsbehov og målene i den europeiske landskapskonvensjonen, med særlig fokus på hvordan lokal medvirkning og lokale verdier kan fasiliteres og integreres i en landskapskarakterisering

Datagrunnlaget er etablert gjennom studier av den litteratur i europeiske land som prosjektets rammer har tillatt, d v s kilder og litteratur som vært lett tilgjengelig. Grunnet prosjektets omfang er det kun litteratur som er skrevet på engelsk som er inkludert. Vi har samlet inn data fra i alt 11 Europeiske land, og det er 21 landskapskarakteriseringsmetoder som danner utgangspunkt for den komparative evalueringen.

Videre har prosjektet belyst brukermedvirkning i historisk landskapskarakterisering med utgangspunkt i et case på Lista, i Farsund, Vest-Agder. Brukermedvirkning er belyst med utgangspunkt i en metode, eller arbeidsform, opprinnelig hentet fra konsekvensutredningsfeltet (Adaptive Environmental Assessment and Management – AEAM)⁷. Metoden er videreutviklet av Norsk institutt for naturforskning (NINA) til bruk ved bl.a. scenarioutvikling og konfliktbehandling gjennom dialog.⁸ Metoden baserer seg på at seminardeltakerne selv identifiserer hvilke landskaper med tilhørende kultur- og naturelementer som er viktige i deres eget landskap, og deltar i å identifisere hvilke trusler og muligheter i fremtidig bruk og forvaltning av dette landskapet.

⁵ Fairclough 2002, Nellemann m.fl. 2004.

⁶ Riksantikvaren og Direktoratet for naturforvaltning 2011; Puschmann 2005a.

⁷ Holling 1978.

⁸ Hagen m.fl. 2007, Thomassen m.fl. 2007, 2008a, b, 2009a, b, c.

På Lista gjennomførte vi et lokalt dialogseminar for å se hvilke muligheter og utfordringer denne metoden har i å få fram kunnskap om lokalbefolkningens oppfatninger og verdisetting av Listalandskapet. Det er egne erfaringer samt tilbakemeldinger fra lokale deltagere som danner datagrunnlaget for vurdering av medvirkningsmetodens styrker og svakheter. Videre er lokalbefolkningens verdisetting av landskapet et datagrunnlag som er benyttet for å analysere forskjeller mellom lokale brukeres og eksperters syn på verdier i landskapet.

2 Oversikt over europeiske metoder for historisk landskapskarakterisering

2.1 Innledning

Den Europeiske Landskapskonvensjonen (ELK) ble vedtatt av Europarådet i år 2000, ble ratifisert av Norge år 2001 som det aller første landet i Europa og trådte i kraft år 2004 etter at ti land hadde ratifisert den. Konvensjonen har ført til et større fokus på landskapsforskning. Et av feltene som er styrket, er klassifisering/karakterisering av landskaper, både på europeisk, nasjonalt og lokalt nivå. Dette forskningsfeltet ert viktig, ikke minst for å fylle forpliktelsene i ELK (Artikkel 6, del C), der det heter at:

“Kartlegging og vurdering

1 Hver part forplikter seg til, med aktiv medvirkning fra interesserte parter, som fastsatt i artikkel 5 c, og med henblikk på å bedre kunnskapene om sine landskap:

- a i å kartlegge sine egne landskap over hele sitt territorium,*
- ii å analysere landskapenes karakter og hvilke krefter og trusler som fører til at de endrer seg,*
- iii å merke seg endringene,*
- b å foreta en vurdering av landskap som er blitt kartlagt på denne måten, der det tas hensyn til den særlige verdi interesserte parter og den berørte befolkningen tillegger dem.”*

Metoder for karakterisering og vurdering av landskap er utviklet innenfor ulike vitenskapelige disipliner, fra naturvitenskap, geografi, pedologi (jordbunnsføre), (landskaps-)økologi via historisk geografi og arkeologi til arealplanlegging og landskapsarkitektur/-planlegging.⁹ Likevel er, selv 10 år etter at ELK ble vedtatt av Europarådet, ikke utviklet en interdisiplinær, enhetlig eller felles anerkjent europeisk metode for å studere, identifisere og beskrive landskap eller vurdere landskapselementer.¹⁰

Landskapskarakterisering kan grunnleggende sett deles i tre hovedtyper:

1. Karakterisering basert på naturgrunnlag, som f.eks. avgrensning av naturlandskapstyper basert på en systematisk sammenstilling av geologi, jordbunn, geomorfologiske og klimatiske faktorer
2. Karakterisering av arealbruk og arealdekke (menneskelig påvirkning)
3. En kompleks karakterisering av nåværende kulturlandskaper basert på en syntese av både naturlige og kulturelle trekk. En slik klassifisering kan også inkludere ikke-fysiske strukturer, som f.eks. landskapshistorie, lokale fortellinger eller religiøs betydning.¹¹

Valg av metode avhenger av målsettingen med landskapskarakteriseringer (f.eks. om den skal bidra til å definere områder av viktig natur- eller kulturhistorisk verdi eller om den skal bidra med innspill i planprosesser el.lign.). Av betydning er også valg av skala og tilgjengelige data.

2.2 Landskapets historiske dimensjon innenfor europeiske landskapskarakteriseringsmetoder

Oppmerksomheten omkring, og betydningen av, historiske og kulturelle trekk i landskapskarakterisering har vært voksende de siste årene.¹² Likeledes er det innenfor historiske

⁹ Antrop 2006:31, Clark et al. 2004 :1.

¹⁰ See e.g. Scazzosi 2003:57.

¹¹ Lipský & Romportl 2007:3.

¹² Scazzosi 2003:57.

disipliner, slik som (landskaps-) arkeologi og historisk geografi, utviklet egne metoder for landskapskarakterisering, og i dag finnes derfor flere parallelle men likevel særegne måter¹³ for å analysere den historiske dimensjonen ved ulike landskaper. Disse metodene kan grunnleggende beskrives som:

1. Register over historiske landskapselementer (f.eks. Oversikt over historiske veier (Sveits)¹⁴ eller Kulturlandskapswikipedia med bred, allmenn deltakelse (KLEKS, Tyskland).¹⁵
2. Landskapsanalyse for å definere områder med viktige historiske verdier (som f.eks. Verdensarvsteder).
3. Historisk landskapskarakterisering (temakart) for hele, eller deler av, landskap.
4. Analyse av historiske elementer som del av en integrert landskapskarakteriseringsprosess (f.eks. lokal planleggingsprosess).

2.3 Målsetting og metode

Målsettingen med denne oversikten er å presentere ulike landskapskarakteriseringsmetoder i Europa, med fokus på historisk landskapskarakterisering. På grunn av språkbarrierer var det ikke i alle tilfeller mulig å analysere de originale og ofte mer detaljerte retningslinjer eller eksempler. Studien måtte derfor ta utgangspunkt i sammendrag eller utdrag på engelsk.

Oversikten har fokus på metoder som er relevante i forhold til arealplanlegging og forvaltning, og som er egnet til å analysere landskapets historiske dimensjon. Vi har også lagt vekt på å få frem demokratisk praksis, d v s hvordan og i hvilken grad ulike grupper beredes mulighet til deltagelse i beslutningsprosessene. Metodene vurderes i forhold til norske forvaltningsbehov og målene i den europeiske landskapskonvensjonen. Det har vært en viktig målsetting for oss å vurdere nytteverdien i forhold til norsk forvaltning både på nasjonalt, regionalt og lokalt nivå, særlig i forhold til implementering og operasjonalisering av den Europeiske landskapskonvensjonen, arealplanlegging og lokal medvirkning. I hvilken grad og på hvilken måte metodene fanger opp lokale verdier og mulighet for lokal medvirkning i denne sammenheng er også vurdert.

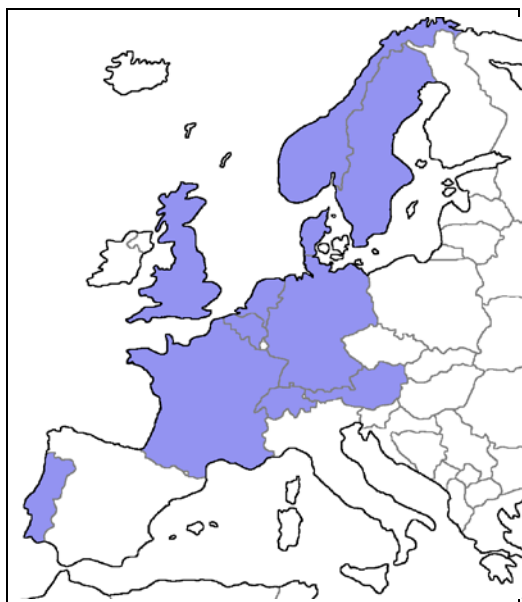


Fig. 1. Land inkludert i studien.¹⁶

Likevel, gjennomgangen av ulike europeiske metoder, viste ganske raskt at kun et fåtall av metodene er rettet spesielt inn mot landskapets historiske dimensjon, eller at det ikke fantes tilstrekkelig informasjon om disse metodene tilgjengelig. Gjennomgangen og evalueringen har derfor måttet ha som hovedfokus å se nærmere på hvordan landskapskarakterisering utføres innenfor ulike landskapsforvaltningsverktøy og hvordan de behandler eller integrerer den historiske dimensjonen i sine analyser (se tabell 1). Metoder eller verktøy som utelukkende fokuserer på registrering eller utarbeidelse av oversikter over historiske landskapselementer er utelatt.

¹³ Clark et al. 2004:1.

¹⁴ Bundesamt für Strassen 2010.

¹⁵ Institut für Umweltgeschichte und Regionalentwicklung e. V. 2009.

¹⁶ Basiskart: Digitale Europakarte 2010, <http://www.digitale-europakarte.de/europakarte.png>

For å få en oversikt over eksisterende landskapskarakteriseringsmetoder, har vi valgt ut 21 metoder i 11 europeiske land (se fig. 1, tabell 1), samt en felles-europeisk metode (LANMAP 2). De fleste av disse landene har, i likhet med Norge, ratifisert den Europeiske Landskapskonvensjonen (se tabell 2)

Tabell 1. Oversikt over skalanivå/målsetting for de utvalgte metodene.

Historisk landskapskarakterisering (helt territorium eller definert delområde)	Landskapsanalyse som grunnlag for å definere områder med viktige historiske verdier/kulturmiljøer	Landskapskarakterisering som del av landskapsforvaltnings-verktøy
Analysing the substance of cultivated landscapes (G) <i>Burggraaff & Kleefeld 1998</i>	Belvedere (NL) <i>Feddes 1999</i>	Typical Dutch landscapes (NL) (map with high landscape value on international level) <i>Farjon et al. 2000</i>
Historic Landscape Characterisation (UK) <i>Fairclough et al. 1999</i>	The witness landscape approach (B) <i>Droeven et al. 2007</i>	LEK (CH) <i>Koepfel et al. 2002</i>
CHIP (D) <i>Schou & Handberg 2001</i>	Neolithic Orkney (UK) <i>Historic Scotland 2008</i>	Classification of Cultural Landscapes (A) <i>Wrbka et al. 2002</i>
	Landscape Atlas Flandern (B) <i>Antrop & Van Eetvelde 2007</i>	Landscape Character Assessment (UK) <i>Swanwick 2002</i>
		Typology and assessment of Landscapes (G) <i>Gharadjedaghi et al. 2004</i>
		Identification and characterisation of Portuguese landscapes (P) <i>Cancela d'Abreu et al. 2004</i>
		Landscape Atlas (F) <i>Brunet-Vinck, V. (2004)</i>
		National t referansesystem for landskap (N) <i>Puschmann 2005</i>
		LANMAP 2 (EU) <i>Wascher 2005</i>
		Landscape Plan (F) <i>Folinais 2005</i>
		Landscape Characterisation of Belgium (B) <i>Van Eetvelde et al. 2005</i>
		Det skånska landsbygds-programmet (S) <i>Reiter 2007</i>
		Typology of Landscapes (CH) <i>Szerencsits et al. 2009</i>
		LCA (D) <i>Caspersen 2009</i>
		Landskapsanalyse. Framgangsmåte for vurdering av landskapskarakter og landskapsverdi (N) <i>Clements et al. 2010</i>

Tabell 2. Oversikt over land som er inkludert i denne studien, og undertegning og ratifisering av Den Europeiske Landskapskonvensjonen.¹⁷

ELC not signed	Signature	Ratification/ entry into force (year)
(A) Austria	(CH) Switzerland (2000)	(D) Danmark (2004)
(G) Germany	(S) Sweden (2001)	(N) Norway (2004)
		(B) Belgium (2005)
		(P) Portugal (2005)
		(F) France (2006)
		(NL) Netherlands (2006)
		(UK) United Kingdom (2007)

Ifølge en analyse av (blant annet) Wascher,¹⁹ er de tilgjengelige retningslinjene og artiklene om de utvalgte metodene analysert i hh t. fem kategorier (se tabell 3):

- Formålet/målsettingen med landskapskarakteriseringen (f.eks. å definere områder med høy historisk verdi)
- Skalaen (nasjonal, regional, lokal)
- Trinn i prosessen (vurdering, avgjørelse, planlegging)
- De vurderte faktorene (natur, kultur)
- De involverte aktørene/interessentene (f.eks. bred deltakelse)

¹⁷ CoE 2010, <http://www.coe.int/t/dg4/cultureheritage/heritage/landscape/>

¹⁹ Wascher 2005:32.

Tabell 3. Oppsummering av de ulike metodene mht. mål, skalanivå, arbeidstrinn, vurderte attributter og medvirkning.

		Kulturlandtschaftliche Substanzanalyse (G)	CHIP (D)	HLC (UK)	Belvedere (NL)	Landscape Atlas Flandern (B)	witness landscape approach/Wallonia (B)	Historic Orkney (UK)	Kulturlandschaftsanalyse Österreichs (A)	LCA of Belgium (B)	Typology of landscapes (CH)	Landschaftsentwicklungsplanung und -bewertung (G)	Unidades de paisagem (P)	Typical Dutch Landscapes (NL)	Nasjonalt referansesystem for landskap (N)	LANMAP (EU)	Atlas de paysage (F)	LCA England/Scotland (UK)	Plan de paysage (F)	Landskapsanalyse (N)	LCA Danmark (D)	Landschaftsentwicklungs-konzepte (CH)	Skånska Landsbyggsprogrammet (S)
Mål	Historisk landskapskarakterisering	x	x	x																			
	Definere områder med høy historisk verdi/kulturmiljøer				x	x	x	x															
	Landskapskarakterisering som verktøy i landskapsforvaltningen								x	x	x	x	x	x	x	x	x	x	x	x	x	x	x
Skalanivå	Nasjonalt	x			x				x	x	x	x	x	x	x	x							
	Regionalt	x	x	x	x	x	x			x				x	x	x	x	x					x
	Lokalt	x	x	x	x	x	x	x		x								x	x	x	x	x	x
Arbeidstrinn	Karakterisering	x	x	x	x	x	x	x	x	x	x	x	x	x	x	x	x	x	x	x	x	x	x
	Definering/beskrivelse av landskapskarakterarealer	x	x	x	x	x	x	x	x	x	x	x	x	x	x	x	x	x	x	x	x	x	x
	Vurdering	x	x	x	x	x	x					x	x				(x)	x	x	x	x	x	x
	Planlegging/fremtidig utvikling	x	x	(x)	x			x					x				(x)	x	x			x	x
Vurderte attributter	Naturverdier (vegetasjon, topografi, klima, geologi mm)	x	x	x	x	x	x	x	x	x	x	x	x	x	x	x	x	x	x	x	x	x	x
	Markslag (dyrket mark, skog, byer, infrastruktur mm)	x	x	x		x	x	x	x	x	x	x	x			x	x	x	x	x	x	x	x
	Bosetningsmønstre	x	x	x	x	x	x	x	x	x		x	x	x			x	x	x	x	x	x	x
	Arkitektur		x	x	x	x	x							x				x					x
	Historisk utvikling	x	x	x	x	x	x								x			x	x	x	x	x	x
	Beskyttet/fredet kultur- og naturarv	x	x	x	x	x	(x)	x							x			x	x	x	x	x	x
	Identitet/stedsopplevelse (symbolsk, lingvistisk, religiøs mm)				x	x	x							x	x			x		x			x
Medvirkning	Sosioøkonomisk (innbyggere, økonomisk struktur, utdanningsnivå, alderssammensetning mm)												x						x				x
	Estetiske/sceniske/visuelle/audielle og olfaktoriske attributter					x	x	x										x	x		x	x	x
	Deltagende befolknings karakterisering												x				(x)	x	(x)				x
	Profesjonelle/eksperters karakterisering	x	x	x	x	x	x	x	x	x	x	x	x	x	x	x	x	x	x	x	x	x	x
Interessegruppers karakterisering													x				x	x	x			x	
Automatisert karakterisering								x	x	x	x					x							

2.4 Historisk landskapskarakterisering

a) Tyskland: Kulturlandschaftliche Substanzanalyse (Innholdsanalyse av kulturlandskapet)

Institusjon: Bundesamt für Naturschutz-BFN (Føderal etat for naturforvaltning)

Skala: lokal til nasjonal

Målet for prosjektet er å definere landskapsområder med høy historisk verdi på et nasjonalt nivå. I tillegg foreslår Burggraaff og Kleefeld retningslinjer for å analysere den historiske dimensjonen og verdien av et landskap innenfor utviklingen av en lokal "landskapsplan", basert på tolkning av historiske kart, litteratursøk og feltarbeid.²⁰

b) Storbritannia: Historic Landscape Characterisation (HLC)

Institusjon: English Heritage

Skala: regional til lokal

Målet er å karakterisere den historiske dimensjonen i dagens urbane og rurale omgivelser innenfor et gitt område. HLC-metoden bygger på en systematisk identifisering og beskrivelse av den historiske dimensjonen av dagens rurale og urbane landskap ved å benytte egenskaper som dagens arealbruk, åkermorfologi, grensemarkeringer, stedsnavn, bosettingsmønster, arkeologiske og historiske severdigheter. Materiale som blir benyttet i analysene er blant annet topografiske, geologiske og historiske kart. Egenskapene blir brukt til å definere Historiske Landskapstyper på ulike nivåer (f.eks. kirke og kirkegård, historisk parkområde, 1800-talls innhegning etc.). På basis av de historiske landskapstypene, identifiseres fremtidige trusler og muligheter (f.eks. basert på arealbruk) for å utvikle tiltak og gi anbefalinger for videre forvaltning.²¹

c) Danmark: CHIP - Cultural Heritage In Planning

Institusjon: Danmarks Miljø- og energiministerium og Skov- og naturstyrelsen

Skala: regional til lokal

Cultural Heritage In Planning (CHIP)²² metoden ble introdusert av det danske Miljø- og energidepartementet for å identifisere og ivareta verdifulle kulturmiljøer ved utarbeidelse av regionale planer. Slike planer utarbeides hvert 4. år. Som et første steg i metoden, samles informasjon om eksisterende kulturminner og kulturmiljøer fra et valgt område. Informasjonen samles fra nasjonale registre, offentlige myndigheter, museer og organisasjoner. Disse dataene analyseres og suppleres med eventuelt feltarbeid. På grunnlag av dette defineres viktige overvåkingstema (som f.eks. de viktigste landskapsmessige og historiske hovedtrekk) og tema som skal danne grunnlag for en dypere studie i neste fase (se Fig. 2) - og som videre vil danne grunnlag for prioriteringer mht. til fremtidig planlegging.

²⁰ Burggraaff & Kleefeld 1998:209.

²¹ Clark et al. 2004:5.

²² CHIP= Engelske versjonen av Kulturmiljøet i planlægningen, Miljø- og Energiministeriet, Skov- og Naturstyrelsen 1999.

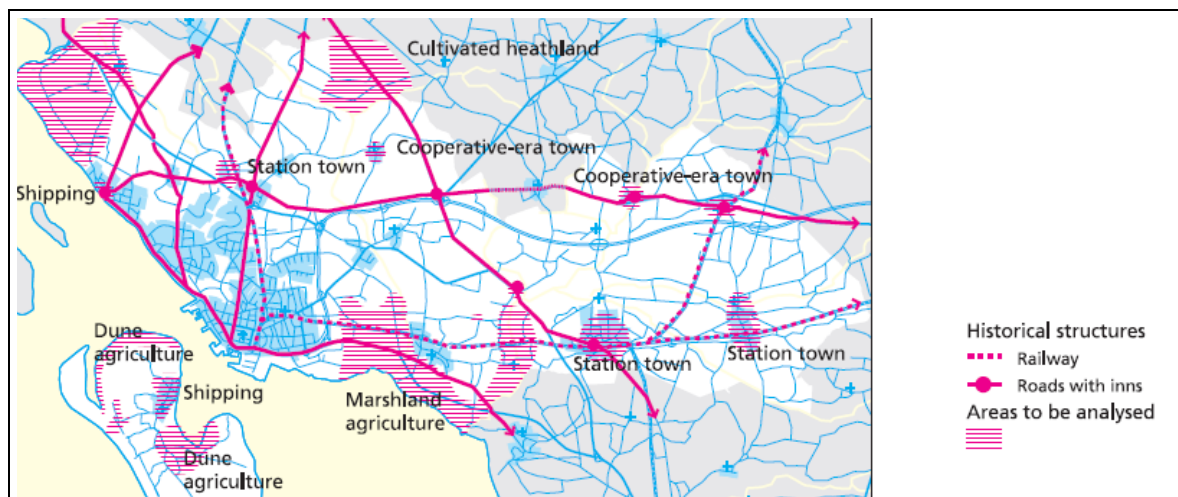


Fig. 2. Map of CHIP in the first phase of the method.²³

De mer detaljerte studiene i fase 2 har som målsetting å avgrense kulturmiljøer. Basert på oversiktsmaterieill og befaringer, vurderes teknisk tilstand, sårbarhet og behov for tiltak for å sikre viktige historiske strukturer og elementer.²⁴

2.5 Landskapskarakterisering for å definere områder med høy historisk verdi

a) Nederland: Belvedere

Institusjon: Onderwijs, Cultuur en Wetenschappen, Landbouw, Natuurbeheer en Visserij, Volkshuisvesting, Ruimtelijke Ordening en Milieubeheer en Verkeer en Waterstaat.

Skala: nasjonal

I Belvedere Memorandum presenteres en visjon for hvordan man bør forholde seg til kulturelle og historiske kvaliteter i det fysiske miljøet i fremtidig arealplanlegging i Nederland. I memorandumets appendix gis en beskrivelse av hvordan de utpekte "Belvedere Områdene/Miljøene" er valgt ut.

Utvelgelsen bygger på eksisterende kart over verdifulle områder, som f.eks. områder med stor arkeologisk verdi, steder med høy historisk og arkitektonisk verdi, områder med stor geografisk verdi og kart over steder innskrevet på UNESCOs verdensarvliste. De områdene som, sett fra et kulturhistorisk ståsted, ble regnet som mest verdifulle (i henhold til ulike kriterier) ble utpekt som Belvedere områder/miljøer. Kartet over De Meste Verdifulle Kulturhistoriske Miljøene i Nederland, inneholder 76 områder og 105 byer og tettsteder; 181 Belvedere områder/miljøer totalt sett).²⁵

²³ Schou & Handberg 2001:27.

²⁴ Schou & Handberg 2001.

²⁵ Feddes 1999.

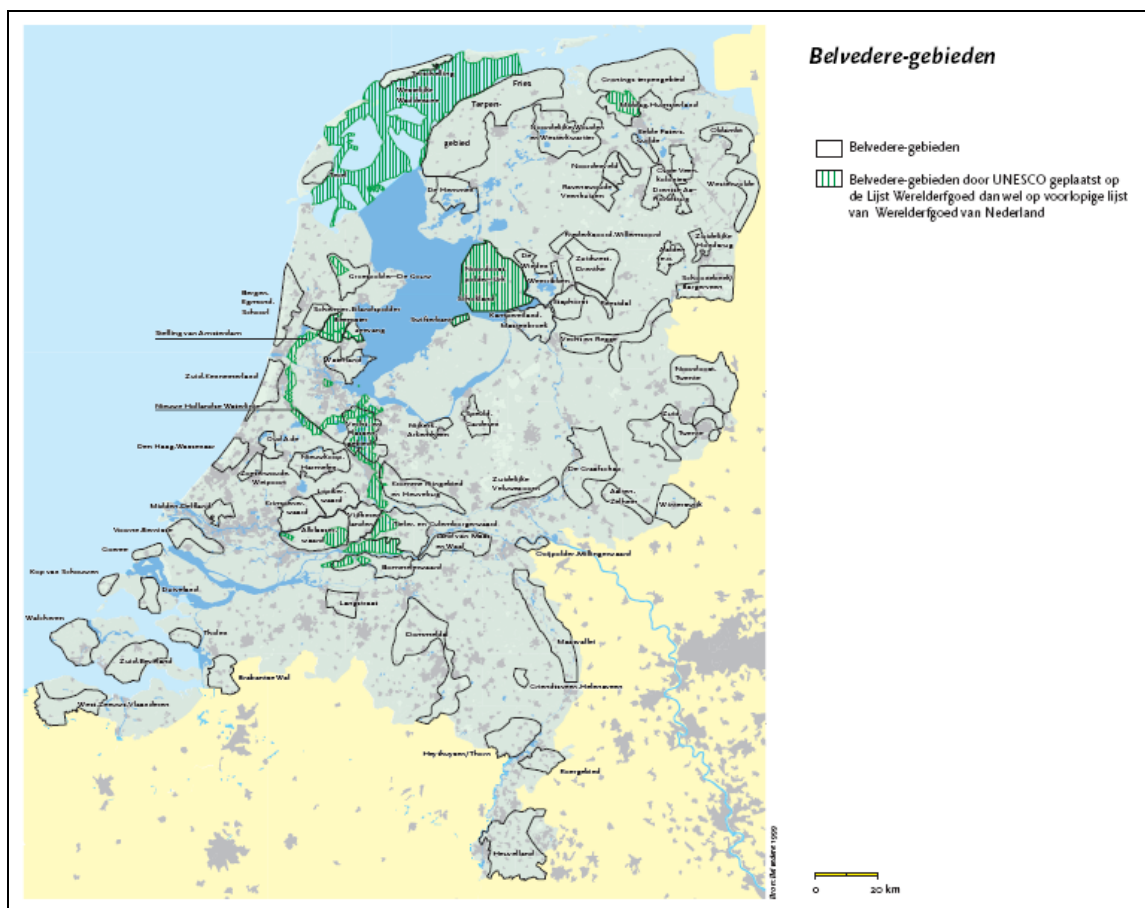


Fig. 3. Kart over Belvedere Områder/Miljøer.²⁶

b) Belgia: Landskapsvitne-prosjektet i Vallonia

Institusjon: Faculté universitaire des Sciences agronomiques de Gembloux

Skala: 1:20.000

I 2000, initierte den belgiske regionen Vallonia et forskningsprosjekt for å identifisere og typologisere vallonske landskaper. Prosjektet fokuserte på landskapskarakterisering i en skala på 1:20 000 og deres natur-/kulturarvskvaliteter. Landskaper som ble vurdert å ha høy historisk og vitenskapelig verdi, ble kalt "witness landscape areas". Metoden for å identifisere disse landskapene kan deles inn i to faser: vurdering og utvelgelse. I arbeidet med verddivurdering, sammenlignet man kunnskap fra kilder som litteratur, historiske kart og dagens kart samt flyfoto med eksisterende landskapsstrukturer for å identifisere viktige strukturer og elementer. Utvelgelsen av "witness landscapes areas" er basert både på resultatene fra litteraturgjennomgangen og på felt-befaringer. Som et ledd i feltarbeidet utføres også en visuell analyse, ettersom synligheten av de historiske elementene for allmennheten er trukket frem som et veldig viktig kriterium.²⁷

c) England: Heart of Neolithic Orkney – World Heritage Site

Institusjon: Scottish Natural Heritage

Skala: lokal

Målet, eller hensikten, med metoden som er utviklet av the Scottish Natural Heritage er å utarbeide en objektiv beskrivelse av omgivelsen rundt verdensarvstedet the Heart of Neolithic Orkney, og å

²⁶ Feddes 1999:16.

²⁷ Droeven et al. 2007.

komme med anbefalinger for avgrensning av en kommende buffersone i andre områder²⁸.

Teorigrunnlaget i denne tilnærmingen er fenomenologisk, og landskapssynet tar utgangspunkt i et fysisk og kulturelt landskap og hvordan dette er sammenvevet. Landskapet oppfattes som en sosial ressurs for folks identitet. Prosessen omfatter involvering av lokal befolkning og lokale interessenter ved utvikling av forvaltningsplaner. Det fenomenologiske utgangspunktet gjør at synlighetsanalyser er sentralt i metoden.

d) Belgia: Landskapsatlas for Flandern

Institusjon: Department of Geography, University of Gent

Skala: 1:50.000

I utarbeidelse av Landskapsatlas for Flandern er bruken av kart over Flandern (som finnes fra 1770 og frem til i dag) sentralt. Kartene blir brukt som referanser for å identifisere tradisjonelle rurale landskaper. Fire typer tradisjonelle landskaper er identifisert: relikte soner, ankerplasser, lineære og punkt-element. De relikte sonene er definert på bakgrunn av:

- tilstedeværelse av gjenkjennbare strukturer og objekter fra slutten av 1700-tallet frem til 1940
- konsentrasjoner av typiske objekter og lineære elementer
- konsentrasjoner av kjente (eller potensielle) viktige arkeologiske steder/områder
- Viktige utsiktspunkter
- Landskaper med høy estetisk og visuell verdi, og som ikke er visuelt forstyrret av moderne inngrep og konstruksjoner

Ankerplasser er definert som områder/miljøer med elementer av ulike type som har en felles historie. Til sammen er 515 relikte soner og 381 ankerplasser valgt ut. I tillegg er det valgt ut 544 lineære elementer (som gamle veier, festningsverk, vann-systemer etc.) og 4607 punktelementer (f.eks. viktige arkitektoniske monumenter).²⁹

²⁸ Historic Scotland 2008.

²⁹ Antrop & Van Eetvelde 2008:207.

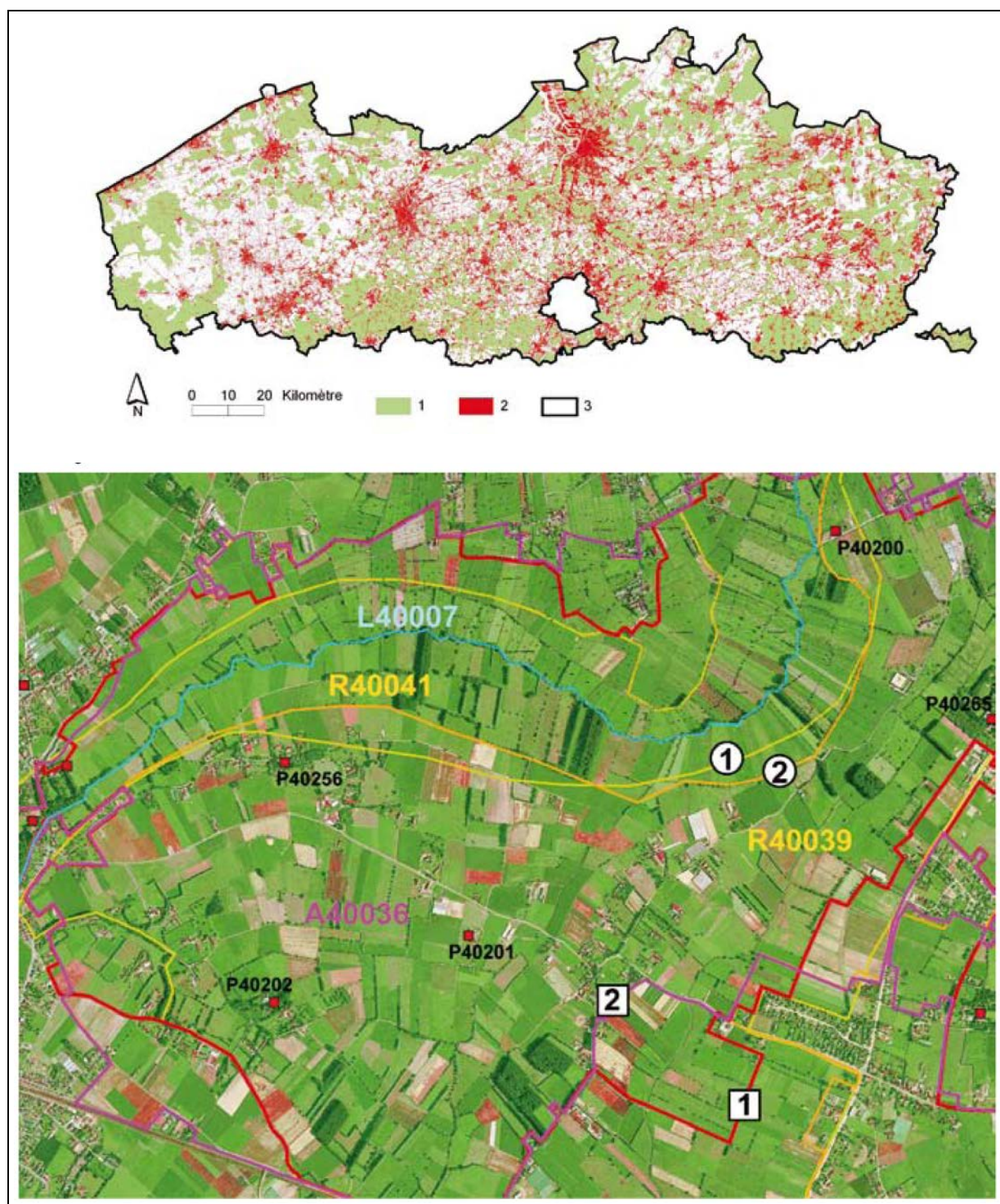


Fig. 4. Kart fra Landskapsatlas for Flandern. Kartet: 1= relikte soner og ankerplasser (gruppert), 2= urbane soner, 3= transformert jordbruksland. Flyfoto: R= relikte sone, A= ankerplass, L= lineært element, P= punktelement, numrene i sirklene/boksene viser til forskjeller i avgrensing av relikte soner og ankerplasser i de to utgavene av Landskapsatlasen (2001 & 2005).³⁰

³⁰ Antrop & Van Eetwede 2008:208.

2.6 Landskapskarakterisering som landskapsforvaltningsverktøy

a) Nederland: Typiske nederlandske landskaper - den internasjonale betydningen av slike landskaper

Institusjon: Alterra / Wageningen University

Skala: 1:50.000 and 1:100.000

Målet for denne landskapskarakteriseringen var å utvikle et kart som kunne illustrere betydningen og representativitet av nederlandske landskaper i en europeisk kontekst. Følgende attributter ble vektlagt i analysen: relieff, natur elementer, arkeologiske lokaliteter, dyrkingshistorie, arkitekturhistorie, skala og dimensjon.

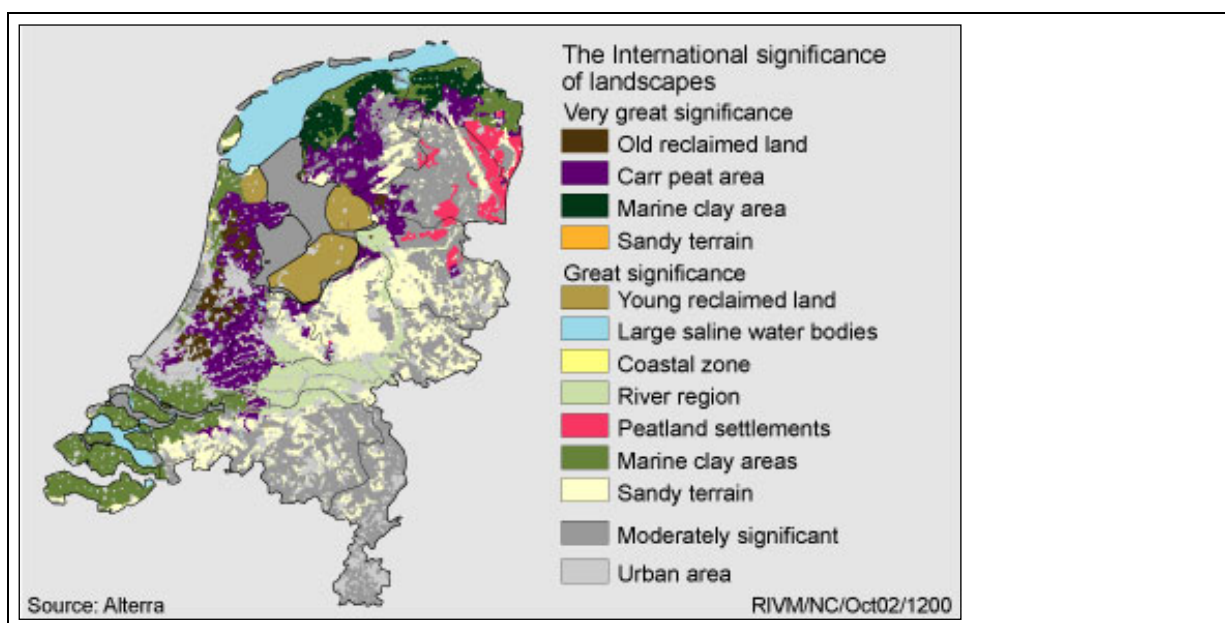


Fig. 5. Kart over typiske Nederlandske Landskaper og deres internasjonale betydning.³¹

Ekspertene ble konsultert for å finne ut hvilke nederlandske landskaper som hadde internasjonal betydning på grunnlag av landform, historie og økosystemer. Aspektene som ble vurdert var: særpreg og sjeldenhet i relasjon til nord-vest Europa (Norge, Sverige, Danmark, Tyskland, England, Belgia, Luxembourg og Frankrike). For å bestemme et landskaps sjeldenhet og Nederlands prosentandel av den internasjonale totalen av denne landskapstypen, ble det på grunnlag av topografiske kart utarbeidet en GIS-basert database av sammenlignbare landskapstyper i nord-vest Europa.³²

b) Sveits: Landschaftsentwicklungskonzepte (LEK- Landskapsutviklingskonsepter)

Institusjon: Bundesamt für Umwelt, Bundesamt für Raumentwicklung, Bundesamt für Landwirtschaft, Hochschule für Technik in Rapperswil und Société vaudoise pour la vulgarisation agricole

Skala: regional/lokal

I Sveits tilligger ansvaret for landskapsplanlegging og landskapsforvaltning hver av de 26 kantonene, eller delstater. I 1997 ble Landskapsutviklingskonsepter (LEK) introdusert for å utvikle den estetiske verdien av et landskap og for å harmonisere ulike landskapsbruk. LEK ble utviklet med deltagelse både på lokalt og regionalt nivå, og vektla naturverdier, faktiske og historisk-kulturelle trekk så vel som

³¹ Farjon & Stock 2010, http://home.planet.nl/~FARJO001/internat_uk.htm (april 2010).

³² Farjon et al. 2001; Wascher 2004:248.

landskapsbruk. De skulle også identifisere risiko og utfordringer for fremtidig utvikling og foreslå tiltak for en bærekraftig utvikling av et område.³³ Selv om det ikke er utviklet en standard metode for å utarbeide LEF, har samarbeidet mellom partene bidratt til utviklingen av en verktøykasse med anbefalinger når det gjelder offentlig deltakelse, tilgjengelige data, bruk av GIS etc.³⁴

c) Østerrike: Kulturlandschaftsgliederung Österreichs (Østerrikes kulturlandskap)

Institusjon: Bundesministerium für Bildung, Wissenschaft Und Kultur (Federal Ministry for Education, Science and Culture)

Skala: Nasjonal / 1:200.000

Kart utarbeidet på grunnlag av visuelt analyserte satellittbilder dannet det empiriske grunnlaget for identifiseringen av Østerrikes kulturlandskap. Omlag 2600 individuelle landskaper ble innledningsvis identifisert, definert og deretter slått sammen til 37 typologiske grupper i henhold til dominerende landskapsbruk og landskapsstruktur. Disse gruppene reflekterer den dominerende landskapsbrukens ulike elementer (slik som korndyrking, husdyrhold, skogbruk, industri eller handel) og inkluderer økologisk relevant informasjon om relieff, geologi, klima og biotoper. Denne landskapskarakteriseringen har dannet basis for andre landskapskarakteriseringsmetoder, som "Spatial Indices for Land Use Sustainability (SINUS)" som bl.a. kartlegger graden av menneskelig påvirkning på et økosystem (hemerobi) i Østerrikes landskaper.³⁵

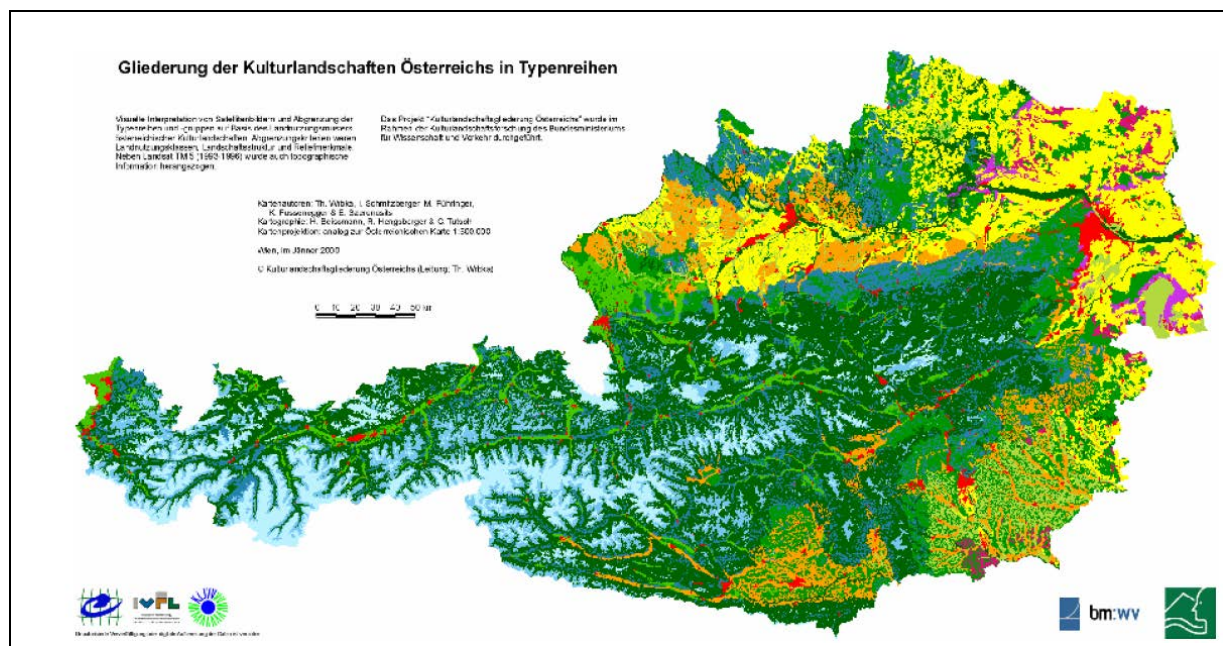


Fig. 6. Kart over Østerrikes kulturlandskap.³⁶

d) England: Landscape Character Assessment LCA (Landskapskaraktervurdering)

Institusjon: The Countryside Agency and Scottish Natural Heritage

Skala: Nasjonal til lokal

Målet for Landskapskaraktervurderings-metoden (LCA) er å kartlegge landskapstyper, og/eller områder, bygget på en relativt verdinøytral beskrivelse av deres karakter og en identifisering av de viktigste nøkkelkarakteristikkene for å skape denne karakteren. Det har også vært en viktig

³³ Koeppel et al. 2002.

³⁴ LEK Forum für Landschaftsentwicklung 2010.

³⁵ Wrбка et al. 2005:19; Wrбка 2003.

³⁶ Wrбка et al. 2002.

målsetting å verdsette, som et grunnlag eller utgangspunkt for videre planleggings- eller forvaltningsprosesser. Metoden har seks trinn: bestemme omfang, skrivebordsstudier, feltarbeid, klassifikasjon og beskrivelse, valg av tilnærming til bedømming og vurdering. I den første fasen studeres og analyseres naturgitte faktorer som geologi, bosettingsmønster, innhegninger og historie. Deretter samles inn felldata for å teste og raffinere landskapskarakterområdene og –typene, for å identifisere estetiske og sansbare kvaliteter og nåværende tilstand for landskapselementer. Bred, lokal deltakelse vektlegges, og anbefales i de ulike fasene i metoden.³⁷

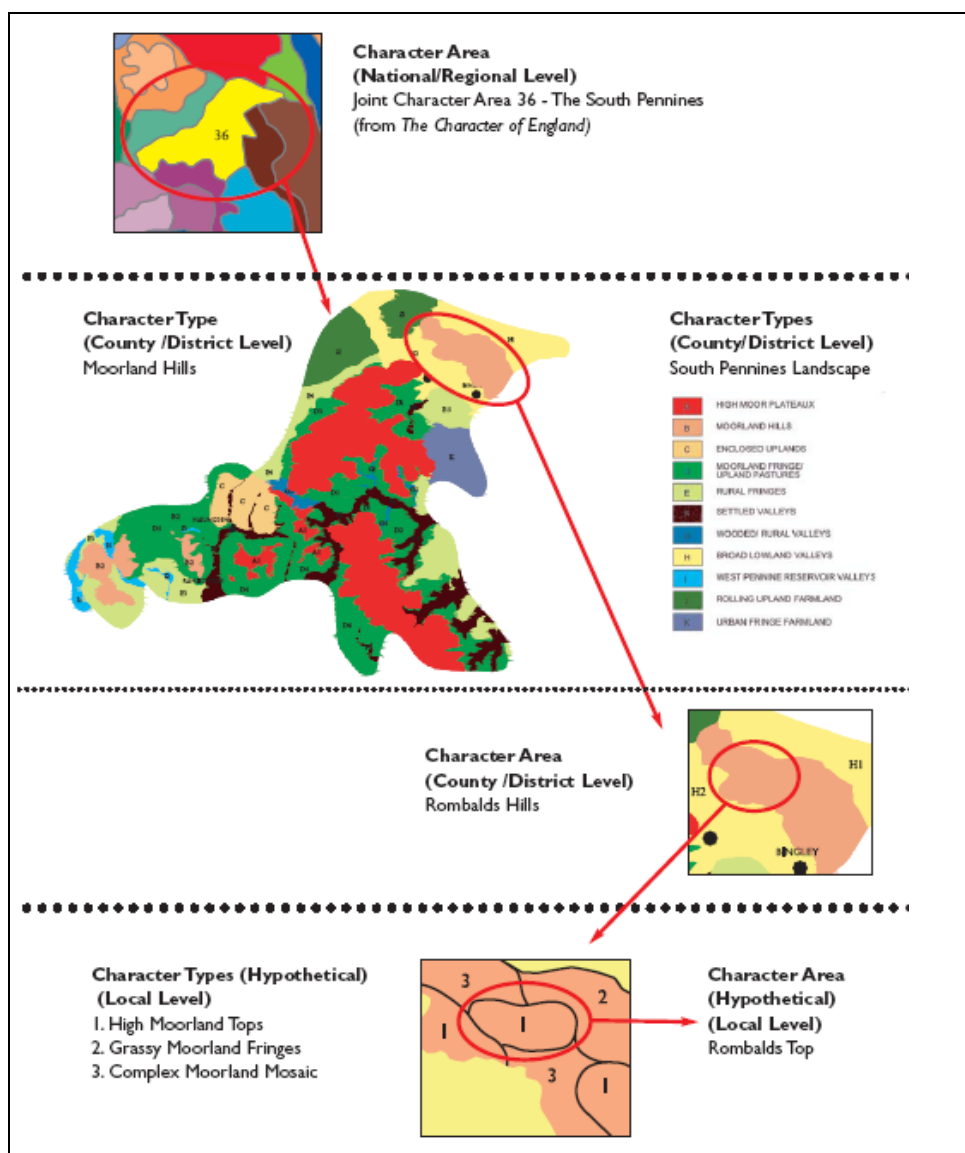


Fig. 7. Eksempler fra LCA-metoden.³⁸

e) Tyskland: Landschaftsgliederung- Schutzwürdige Landschaften (Landskapsklassifisering)

Institusjon: Bundesamt für Naturschutz - BFN (føderal etat for naturbevaring)

Skala: nasjonal

³⁷ Swanwick 2002:13.

³⁸ Swanwick 2002:12.

BFN klassifiserer og evaluerer landskapstyper ved bruk av digitale data fra land dekke-basen CORINE i kombinasjon med et naturområde-klassifiseringssystem. Prosjektet baseres på en

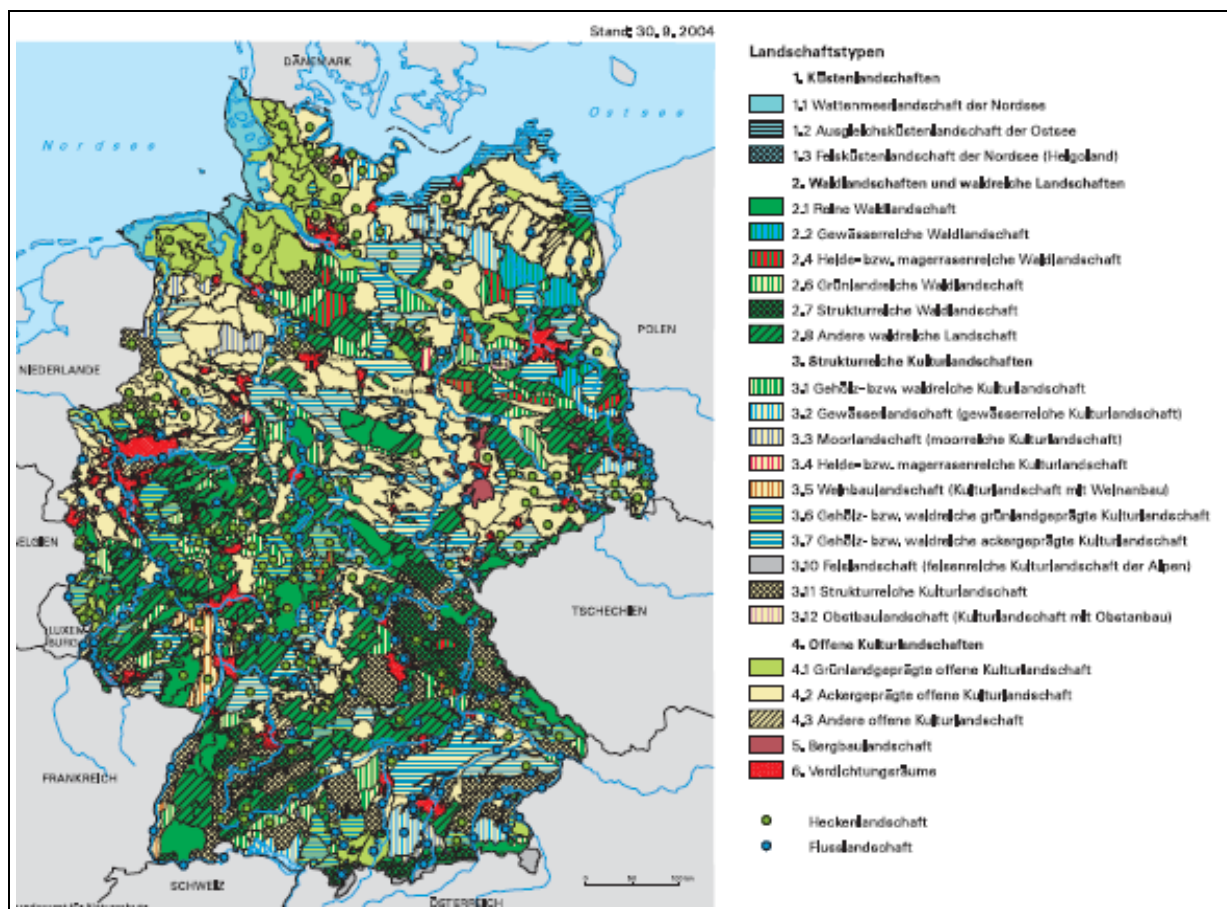


Fig. 8. Tysk landskapsklassifisering.

identifisering av 6 hovedlandskapskategorier (kyst, skog etc.), under-inndelt i 24 typer (f.eks. Vadehavet, vindistrikter, heilandskap) og 850 enheter. Betydningen av et landskap fastsettes på grunnlag av intensitet i bruken av det og landskapstypens sjeldenhet.³⁹

f) Portugal: Unidades e Grupos de Unidades de Paisagem (Enheter og grupper av landskapsenheter)

Institusjon: Directorate General for Spatial Planning and Urban Development, Department of Landscape and Biophysical Planning, of the University of Évora

Skala: Nasjonal/ 1:250.000

Hovedmålene for dette arbeidet var å identifisere og karakterisere store landskapsenheter, å vurdere deres viktigste potensialer og utfordringer samt å utvikle retningslinjer for deres fremtidige forvaltning. Karakteriseringen er basert på en vurdering av geologi, morfologi, høyde, jordsmonn, landskapsbruk, eiendomsstruktur og bosettingsmønstre.

Til sammen ble det definert 128 landskapsenheter organisert i 22 større regionale grupper. Gruppene ble sammensatt på bakgrunn av forekomsten av like karakteristika innenfor enhetene, men også i henhold til tidligere geografiske klassifiseringer på landsbasis. I enkelte tilfeller ble enhetene delt i mindre enheter, f.eks. i de tilfellene der en mindre del av enheten hadde særlige karakteristika eller

³⁹ Wascher 2003:25.

dersom en enhet besto av to eller tre deler som var like viktige innenfor samme "karakter" men med et noe annerledes landskapsmønster.⁴⁰

g) Frankrike : Landskapsatlas

Institusjon: Ministère en charge de l'environnement

Skala: Regional

Landskapsatlas på et regionalt nivå ble introdusert i Frankrike som følge av "Landskapsloven" vedtatt i 1993. Målet med atlasen var å integrere landskapskvaliteter i regional planlegging. Atlasene ble utviklet med lokal deltakelse.

Veiledning for utvikling av landskapsatlasene ble utgitt i 2004 og anbefaler for eksempel bruken av følgende materiale: gamle reiseguides og reiseskildringer, bilder, foto, postkort, "Atlas pittoresque de la France", register over natur og kulturarv, historiske hager/ parker, nyere plandokumenter, historiske og nye kart, flyfoto, data fra CORINE etc.

I den første fasen blir landskapsenhetene identifisert ved å tolke eksisterende materiale, feltbefaring, identifisering av ikonografi og lokale verdier i området. Den andre delen av metoden tar for seg identifisering av endringer i landskapet ved hjelp av feltarbeid, tolkning av statistikk og oversikt over igangværende planlegging.⁴¹

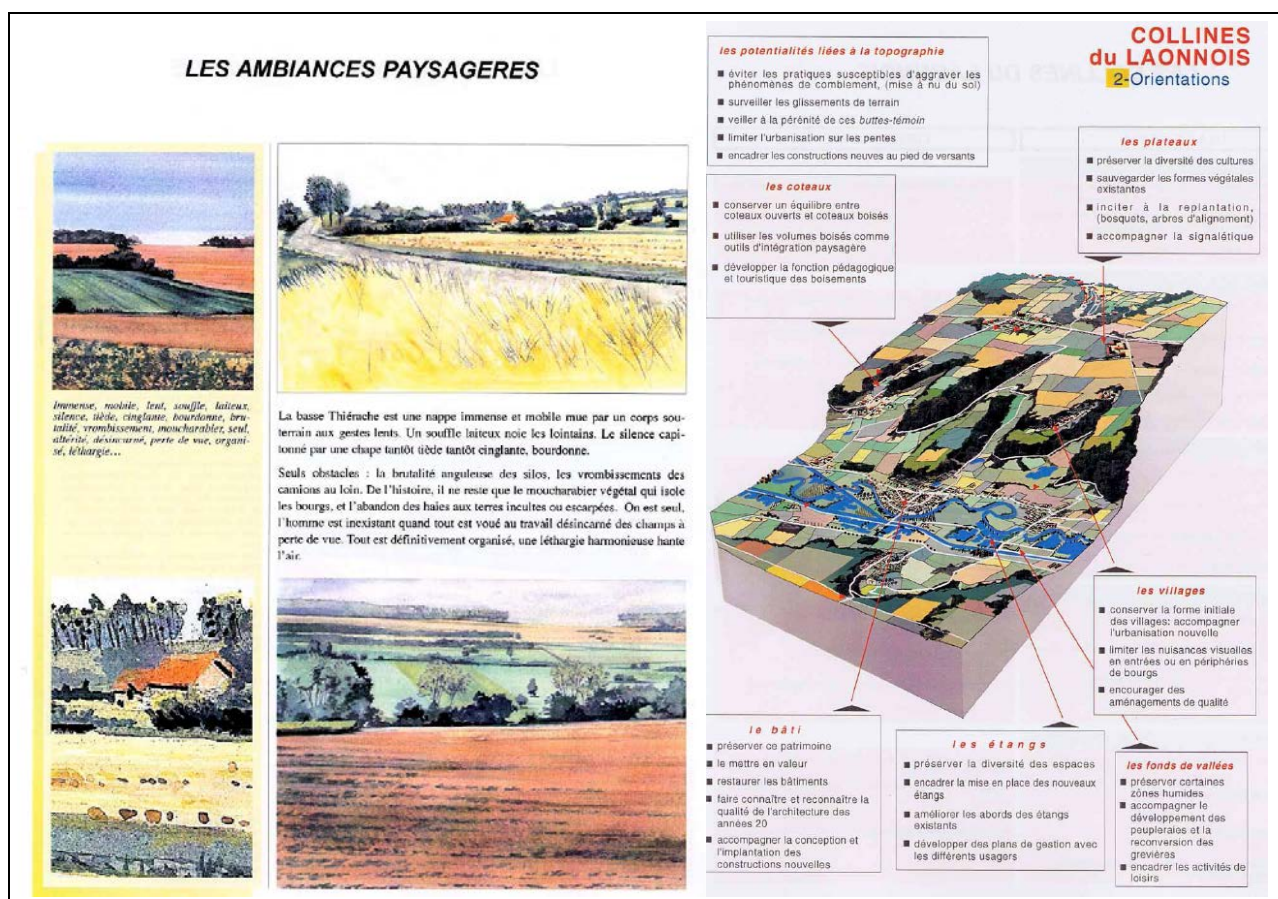


Fig. 9. Utdrag for landskapsatlas for Aisne: identifisering av landskapskarakter⁴² og eksempler på foreslåtte mål for landskapsutvikling.⁴³

⁴⁰ Festas 2007:57.

⁴¹ Lugiunbühl et al. 1994; Brunet-Vinck 2004.

⁴² Brunet-Vinck 2004:25.

⁴³ Brunet-Vinck 2004:41.

h) Norge: Nasjonalt referansesystem for landskap

Institusjon: NIJOS Norsk institutt for jord- og skogkartlegging

Skala: Nasjonal

Målsettingen var å identifisere og beskrive landskapsenheter i Norge på en enhetlig og systematisk måte. Metoden er basert på "the Visual Management System" utviklet av US Forest Service og deler landet inn i 45 landskapsregioner og 444 sub-regioner. Sub-regionene kan også deles i ytterligere under-regioner. Beskrivelsene fokuserer på seks landskapskomponenter: dominerende landskapsform, underordnet landskapsform, vann og vannsystemer, vegetasjon, jordbruksland og bebygget land/tekniske installasjoner. Dette er supplert med en beskrivelse av den overordnede landskapskarakteren i hver region, herunder spesielle regionale landskapskvaliteter, utfordringer og utviklingstrender.⁴⁴

⁴⁴ Puschmann 2005a:1.

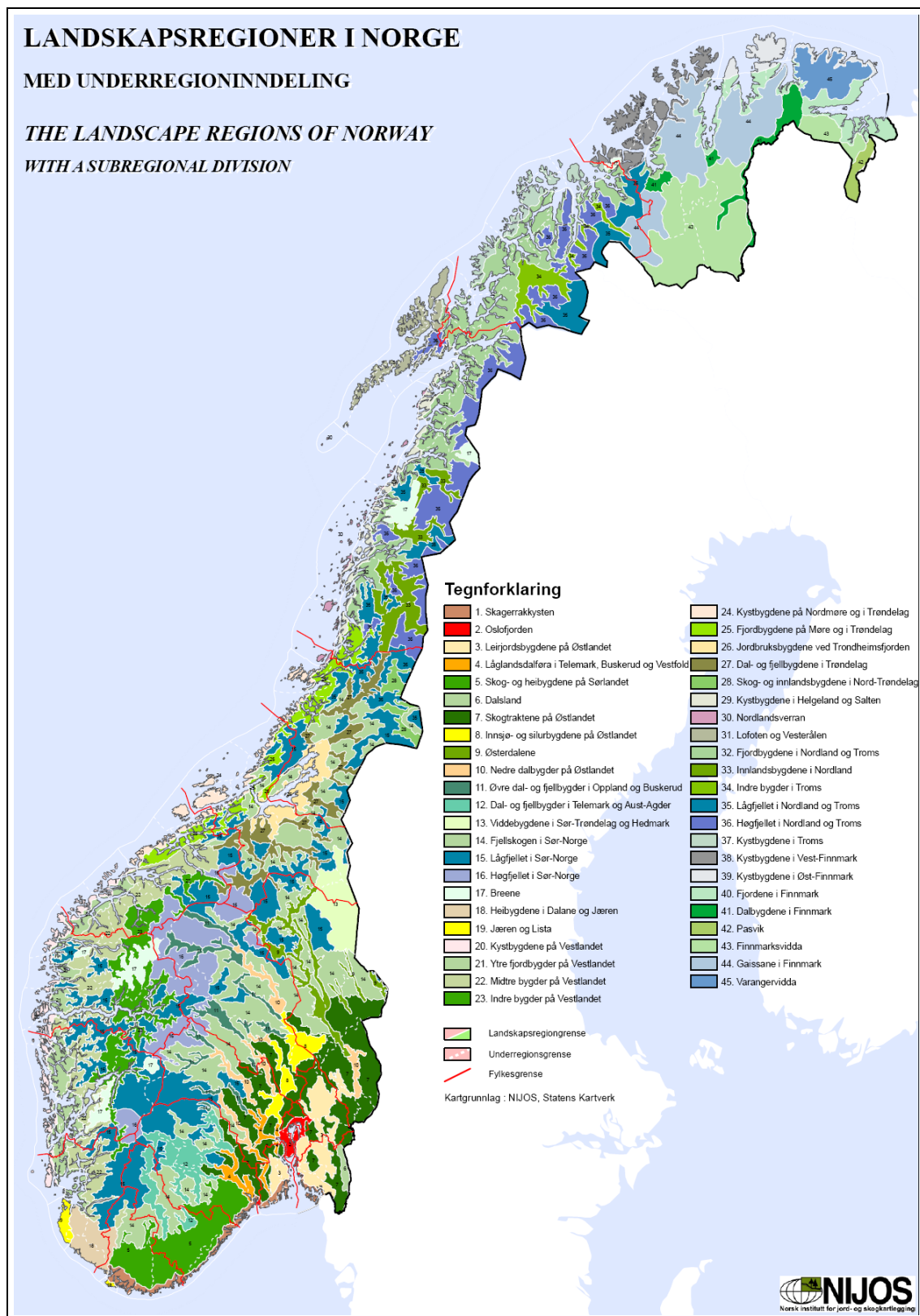


Fig. 10. Nasjonalt referansesystem for landskap, Norge.⁴⁵

⁴⁵ Puschmann 2005b, <http://kilden.skogoglandskap.no/map/kilden/index.jsp?theme=LANDSKAP>

i) Frankrike: Landskapsplan

Institusjon: Ministry for ecology and sustainable development

Skala: Lokal

I Frankrike er det utarbeidet Landskapsplaner siden 1960-tallet. En Landskapsplan er et planleggingsdokument for utviklingen av et landskap, og kan benyttes som en veiledning for et planvedtak. De er

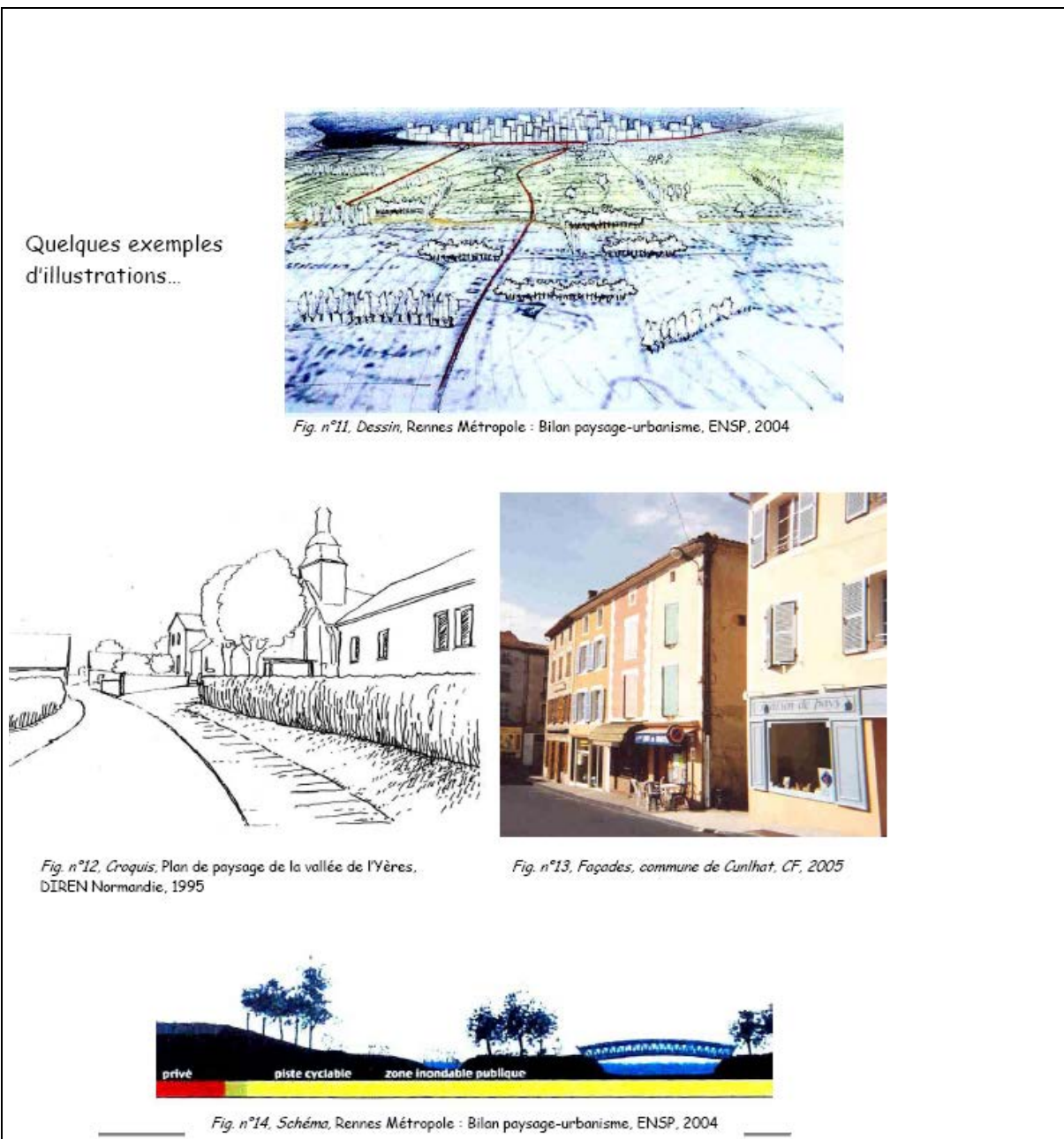


Fig. 11. Noen eksempler på illustrasjoner i franske Landskapsplaner⁴⁶

utviklet på lokalt nivå med bred deltakelse. Metoden kan deles inn i følgende faser: Først gjøres en karakterisering av landskapet basert på geografi, landdekke, landskapsbruk, jordbunn, historie og statistiske trender. Denne analysen er startpunktet for å utarbeide og diskutere en visjon for

⁴⁶ Folinais 2006:32.

landskapet fremover med lokal deltakelse. Deretter implementeres planen i samarbeid med lokale aktører og inkorporeres i ulike plandokumenter.⁴⁷

j) Belgia: Landskapskarakterisering

Institusjon: Department of Geography, University of Gent

Skala: Nasjonal til lokal

Belgia er en føderal stat med tre selvstendige regioner (Flandern, Vallonia og Brussel). De ulike regionene er ansvarlige for territoriale spørsmål slik som arealplanlegging og landskap samt kultur og kulturminner. Det viste seg vanskelig å generalisere og integrere de eksisterende tre ulike landskapskarakteriseringssystemene utviklet i de tre regionene. Institutt for geografi ved universitetet i Gent utviklet derfor et felles landskapskarakteriseringssystem for hele Belgia for å identifisere dagens landskaper. Karakteriseringen tar utgangspunkt i et rutenett på 1 km² for å identifisere landskapstyper. Hver enkelt-rute karakteriseres ved hjelp av 18 variabler. Data som benyttes er landdekke, jordsmonn, høyde, relieff og heterogenitet. Hver rute klassifiseres i et landskap, og kombinasjonen eller mønster av landskapstyper brukes for å definere de 198 landskapsenhetene. Disse enhetene er videre slått sammen til 67 ulike landskapskarakterområder. Klassifiseringen tar ikke hensyn til kulturelle, historiske eller arkitektoniske egenskaper fordi slike data ikke er tilgjengelig på et samlet nasjonalt nivå.⁴⁸

k) Sverige: Det skånska landsbygdsprogrammet

Institusjon: Länsstyrelsen i Skåne län

Skala: 1:50.000

Landsbygdsprogrammet ble utarbeidet for regionen Skåne i Syd-Sverige. Metoden er inspirert av den engelske landskapskarakteriseringsmetoden English landscape character assessment method (Swanwick 2002) og tar utgangspunkt i natur- og geografiske verdier, bosettingsmønstre, landskapsbruk, kulturminner og statistikk om bl.a. innbyggertall. Til sammen er det definert 9 landskapstyper og 26 landskapskarakterområder. I feltarbeidet som ble utført som en del av analysearbeidet, er det de visuelle kvalitetene som har vært vektlagt. Vurderingene omkring landskapskarakter er blant annet basert på visuell kvalitet, sjeldenhet/særpreget og representativitet.⁴⁹

⁴⁷ Folinais 2006.

⁴⁸ Van Eetvelde & Antrop 2007:233.

⁴⁹ Reiter 2007:8.

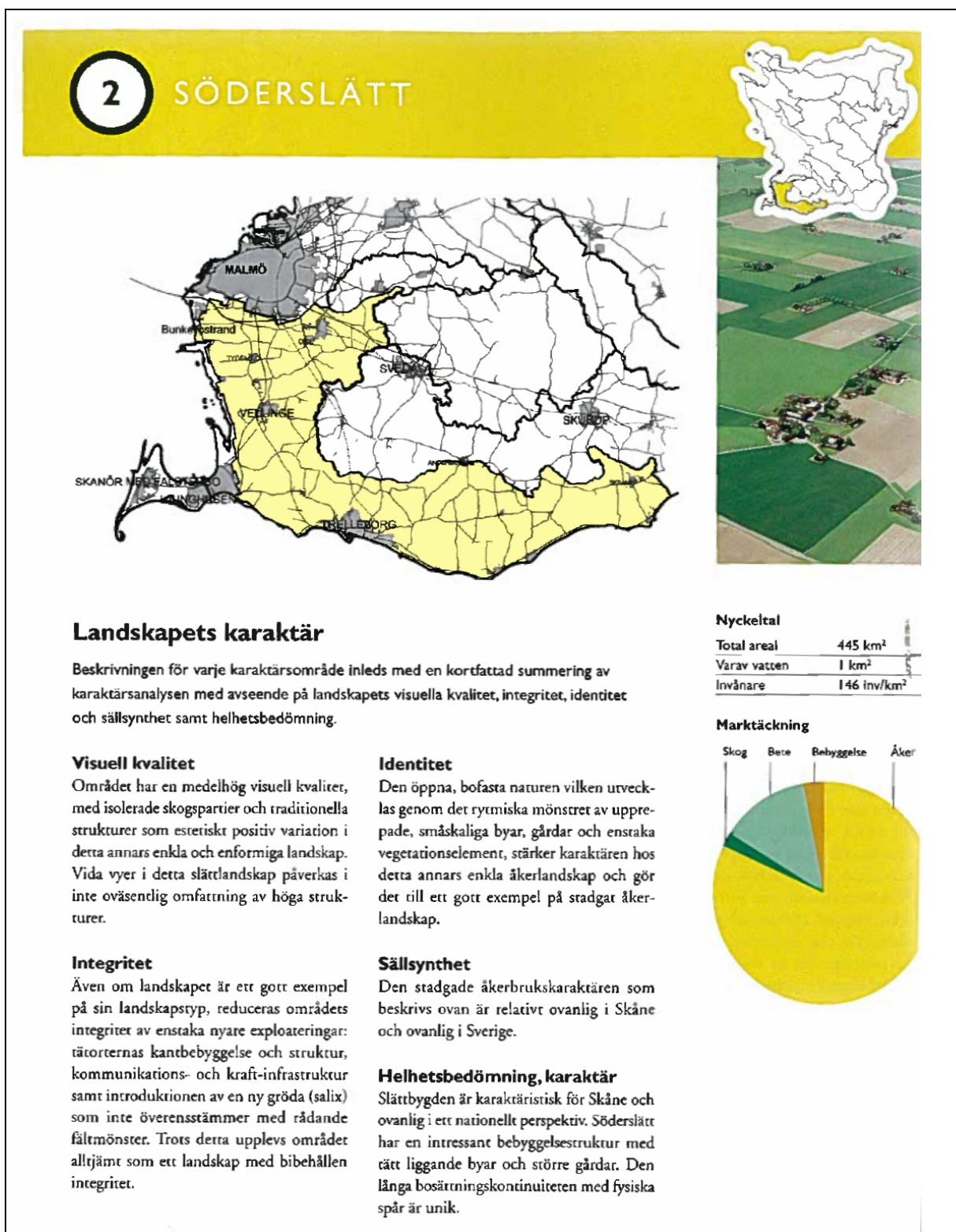


Fig. 12. Exempel på landskapsbeskrivelse i Det skånska landsbygdsprogrammet.⁵⁰

⁵⁰ Reiter 2007:40.

I) Sveits: Landskapstypisiering (Landskapstypologi)

Institusjon: Bundesamt für Raumentwicklung, Bundesamt für Umwelt, Bundesamt für Statistik

Skala: 1:100.000 (nasjonal)

Målet med den sveitsiske landskapstypologien var å avgrense landskapsenheter som grunnlag for arealplanbeslutninger. Typologien kan deles i to selvstendige deler som kan kombineres på ulike måter: 1) en klassifisering i naturlandskapsenheter (basert på geologi, klima og topografi) og 2) karakterisering basert på arealbruk og landdekke (vann, bebyggelse, skog etc.). Data fra denne delen av analysen ble hentet fra landbruksstatistikk-data.⁵¹

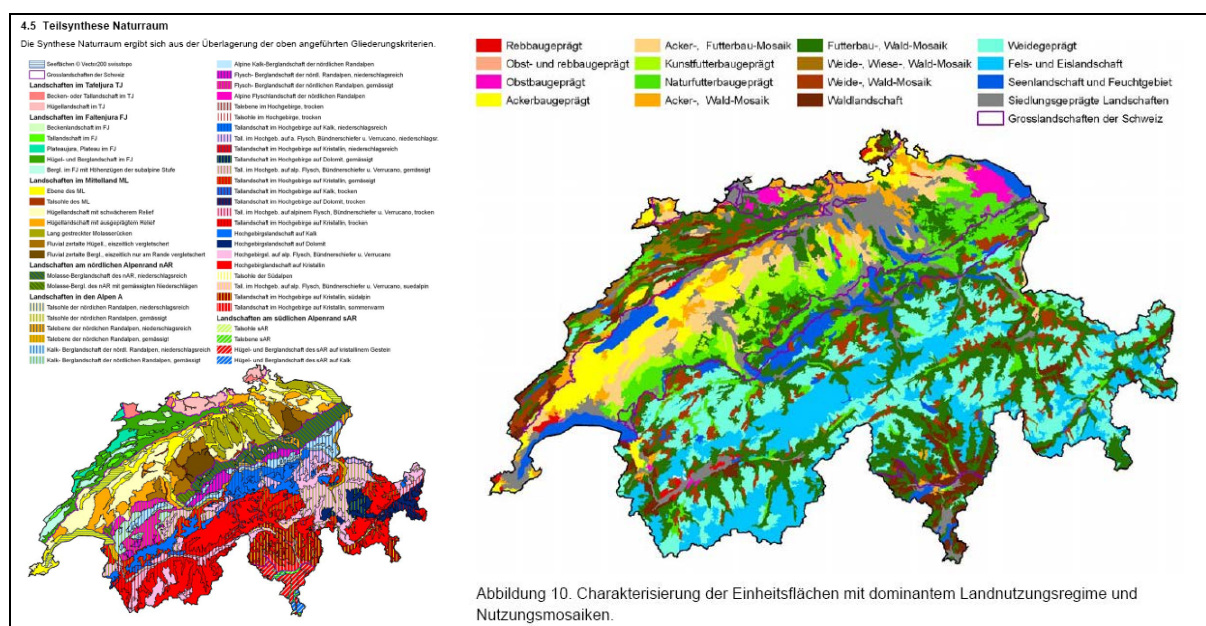


Fig. 13. Typologi for sveitsiske landskaper: naturlandskapsenheter⁵² (venstre) og landskapstype basert på bruk (høyre).⁵³

m) Danmark: Landskapskarakteranalyse i kommuneplanleggingen (LCA)

Institusjon: Miljøministeriet Danmark

Skala: Lokal

Målet for Miljøministeriet i Danmark var å utvikle en metode for landskapsklassifisering for å styrke fokus på landskap i den danske planleggingspraksis. Metoden for Landskapskarakteranalyse i kommuneplanleggingen ble utviklet og testet i 2007 og er basert på det engelske Landscape Character Assessment of Swanwick (2002).⁵⁴

I tillegg til en analyse av natur elementer, bosettingsmønster og landskapsbruk skal en kulturhistorisk analyse basert på historiske kart brukes for å identifisere landskapsområder. Definisjon og beskrivelse av disse områdene og nøkkelkarakteristika suppleres med en visuell analyse i felt. Områdene vurderes deretter på grunnlag av antall av og tilstand til karakteristiske elementer, visuell kvalitet i landskapet og truslene fra nåværende eller fremtidig bruk. Metoden omfatter også definisjon av mål og tiltak for videre utvikling av landskaper.⁵⁵ Metoden fokuserer ikke på deltakende

⁵¹ Szerencsits et al. 2009.

⁵² Szerencsits et al. 2009:16.

⁵³ Szerencsits et al. 2009:19.

⁵⁴ Caspersen 2009:33.

⁵⁵ Miljøministeriet 2007:16.

prosesser i planleggingen, selv om dette er et viktig og omfattende diskusjonstema også i danske forsknings- og forvaltningsmiljøer som jobber med landskap.⁵⁶

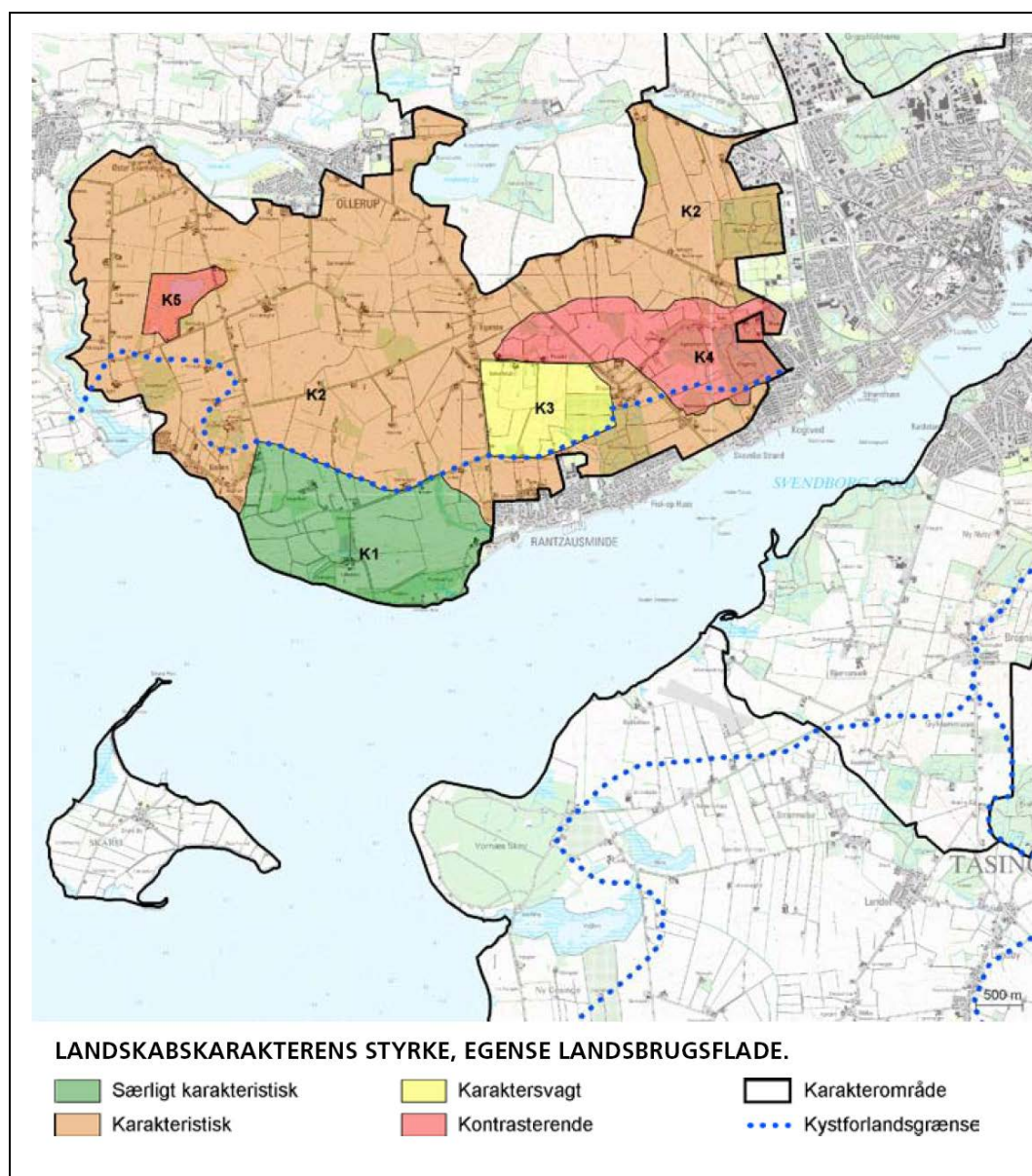


Fig. 14. Eksempel på landskapskarakterområder identifisert i den danske LCA.⁵⁷

n) Europa: LANMAP 2

Institusjon: European Landscape Character Assessment Initiative (ECLAI)

Skala: Europa, 1:1 million and 1:5 million.

⁵⁶ Caspersen 2009:33.

⁵⁷ Miljøministeriet 2007:89.

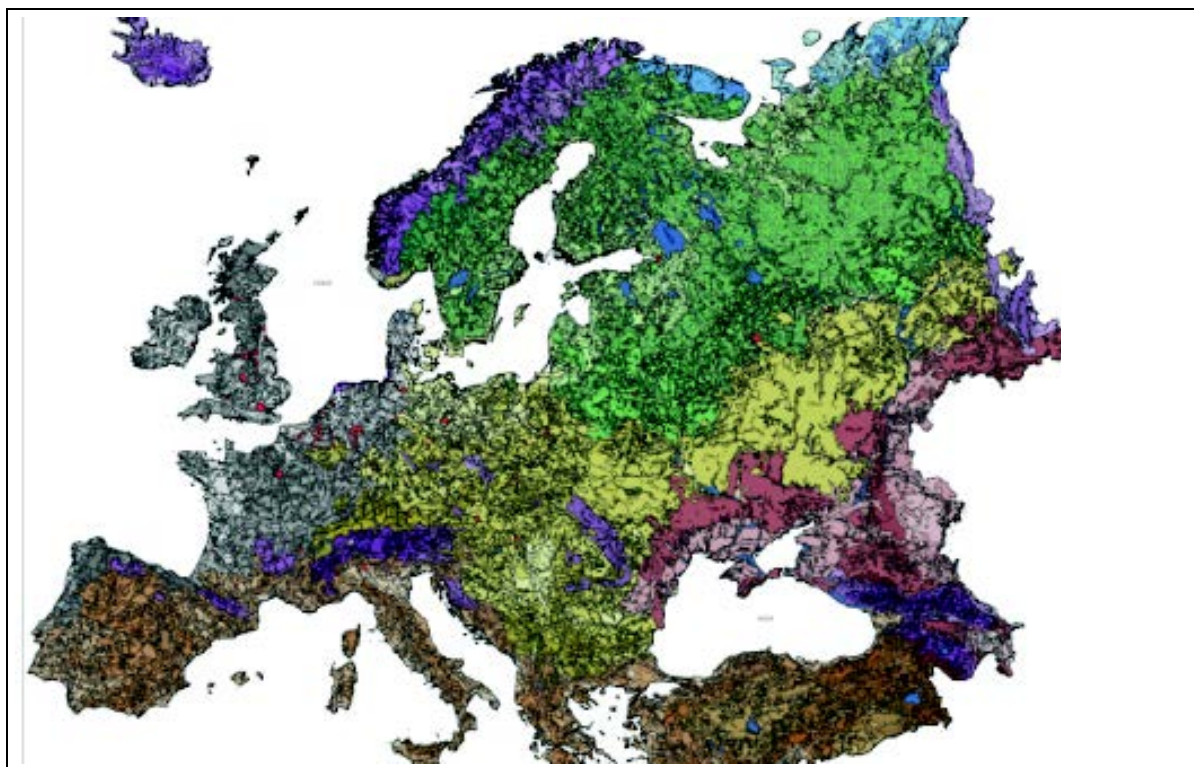


Fig. 15. LANMAP 2 Europe.⁵⁸

ECLAI har laget en oversikt over status for landskapskarakteriserings-teknikker hos 14 EU-medlemsland. På grunn av det nokså heterogene materialet og de varierte metodene, har forfatterne foreslått at det bør utvikles en grovmasket karakteriseringsmetode på europeisk nivå (LANMAP). Forslaget tar utgangspunkt i eksisterende felleseuropeiske data som inndelingen av Europa i ulike miljømessige soner, topografi, data fra Den Europeiske Jorddatabase og landdekke-basen CORINE. Ved bruk av denne metoden har prosjektet identifisert 375 ulike europeiske landskapstyper.⁵⁹

o) Landskapsanalyse Framgangsmåte for vurdering av landskapskarakter og landskapsverdi (Riksantikvaren og Direktoratet for Naturforvaltning, Norge)

I 2010 utarbeidet de to direktoratene en veileder for landskapsanalyse.⁶⁰ Året etter utarbeidet de en veileder for bruk av denne analysemetoden i forbindelse med kommuneplan.⁶¹ Veilederen angir en metode for å analysere landskapet i kommunen og vurdere konsekvenser for landskapet av arealbruksendringer i kommuneplanens arealdel. Metodisk er den bygget opp av fem faser der de fire første er selve landskapsanalysen. Femte, og siste fase, er en vurdering av konsekvenser av arealbruksendringer. Metoden favner både naturgitte, kulturhistoriske og romlig-estetiske forhold, og samspillet mellom disse. Ansvaret for utarbeidelse av analysen er lagt til kommunen, som er gitt en viktig rolle i tilrettelegging og gjennomføring. Medvirkning fra lokale lag og organisasjoner, ut over det som ligger i plan- og bygningslovens bestemmelser, er sterkt oppfordret, men ikke et krav eller forutsetning for analysearbeidet.

⁵⁸ Wascher 2005:29.

⁵⁹ Wascher 2004.

⁶⁰ Riksantikvaren og Direktoratet for Naturforvaltning. 2011. Veileder. Metode for landskapsanalyse i kommuneplan.

⁶¹ Riksantikvaren og Direktoratet for Naturforvaltning. 2010. Landskapsanalyse. Framgangsmåte for vurdering av landskapskarakter og landskapsverdi. Versjon februar 2010.

2.7 Diskusjon omkring de ulike metodene

De ulike landskapskarakteriseringsmetodene har vokst frem for å dekke noe ulike behov i de landene de har blitt utviklet i. Variasjonen i mål, skalanivå, arbeidssteg, vurderte attributter og metode spiller dette.

Om ulike historiske metoder

Når det gjelder de to ulike historiske metodene, jf. kap. 3.4 og 43.5 (historisk landskapskarakterisering og metode for å identifisere områder med høy historisk verdi), har det ikke vært mulig å identifisere/finne en "standard" metode som er i bruk i mer enn ett land. I noen land fins også flere metoder med elementer fra historiske fag/disipliner (f.eks. Landskapsatlas for Flandern i Belgia og Witness landscape-tilnærmingen i Vallonia).

Heller ikke når det gjelder utarbeidelsen av landskapskarakteriseringer som verktøy for landskapsforvaltning finnes det en enhetlig, omforent internasjonal metode. Selv om en metode kan være relativt vidt anerkjent på et nasjonalt nivå, som f.eks. den engelske Landscape Character Assessment,⁶² synes strukturen i metoden å tilpasses spesielle krav eller utfordringer i de ulike landene eller regionene der den tas i bruk.⁶³

Kvaliteter og attributter som er vektlagt

Når det gjelder hvilke faktorer som er vurdert er de historiske metodene (kap. 3.4 og 3.5) ganske like. I tillegg til historiske attributter, bygger de også på informasjon om naturelementer og land-dekke (ikke minst fordi slike faktorer har vært grunnleggende for utviklingen av et område). Også visuelle kvaliteter ved landskapet er vurdert innenfor de metodene som har som mål å identifisere områder med viktige historiske verdier, blant annet på grunn av betydningen av visuell sammenheng mellom et verdensarvsted og dets omgivelser. Visuelle analyser er også viktige for å si noe om mulighetene for allmennhetene til å verdsette den historiske betydningen av et sted.

Hvis vi sammenligner metodene mht. sosio-økonomiske faktorer – som arbeidsløshet, demografi, bosettingsmønster – så er dette de sjeldnest vurderte faktorene, til tross for at slike data normalt sett er lett tilgjengelige og av stor betydning for utviklingen av et landskap (f.eks. fraflytting). Visuelle attributter og informasjon om et landskaps "identitet" er også relativt sjeldent del av vurderingene. En grunn til dette kan være at dette kan være tid-krevende aktivitet i datainnsamlingsperioden, enten det skjer i form av feltarbeid eller prosesser for lokal deltakelse.

I utgangspunktet er metodene knyttet til lokal eller regional planlegging (som engelske LCA, den norske Veileder for landskapsanalyse eller LEK i Sveits) de mest detaljerte. De tar i bruk en rekke attributter og bygger på bred lokal deltakelse, i hvert fall når målsettingen er å komme med forslag til fremtidig utvikling av et område.

Mindre tidkrevende analyser kan utføres ved hjelp av GIS eller andre data-baserte metoder. En klar ulempe er at bruken av GIS krever spesialtilpassede data som ikke er tilgjengelig på alle felter (f.eks. historie og kulturminner). Bruk av GIS kan derfor også sette genser for hvilke faktorer som kan tas med i vurderingene og således påvirke informasjons/nytte-verdien av karakteriseringen.

Skala

Forskjeller mellom metodene finnes først og fremst når det gjelder skala og målsetting. Det er ganske tydelig i retningslinjene at de historiske analysene krever et annet detaljeringsnivå på vurderingene når det gjelder historiske strukturer og elementer. Mens noen metoder bygger på en detaljert studie,

⁶² Swanwick 2002.

⁶³ The Landscape Character Network 2010, <http://www.landscapecharacter.org.uk/database>

f.eks. av den visuelle komposisjonen av et landskap og/eller en analyse av ulike historiske kilder (som kart, postkort, lokale arkiver eller lokal litteratur) bygger andre på en enklere sammenligning mellom historiske og nåtidige kart for å identifisere viktige strukturer og elementer i landskapet.

Nasjonale landskapskarakteriseringsmetoder, som Kulturlandschaftsgliederung Österreichs, the Landscape Typology of Belgium, Sveits og Tyskland så vel som den Europeiske LANMAP tar ofte utgangspunkt i naturfaktorer og dagens bruk (CORINE land-dekke-databasen) p g a manglende standardiserte data for større regioner eller stater. Analysene er ofte automatiserte og uten bred, deltakelse. Metodene har blant annet som målsetting å analysere landskapsendringer på en større skala, eller definere områder av stor nasjonal betydning. Konkrete planvedtak eller utvikling av tiltak (som i Portugal) på grunnlag av disse metodene er nokså sjeldent.

Særlig i Øst-Europeiske land som den Tsjekiske republikk⁶⁴ eller Ungarn, men også i Spania⁶⁵ er det en trend når det gjelder landskapskarakterisering å utvikle landskapsatlas. Atlasene bygger på ulike analysekart, f.eks. sosio-økonomiske, klimasoner, biotoper, bruk, geografi etc. som kan kombineres på ulike måter.

Lokal medvirkning

Bred lokal deltakelse er ikke vanlig i landskapskarakteriseringsmetoder, til tross for kravene knyttet til dette i den Europeiske Landskapskonvensjonen. Likevel involverer flere av de nyeste metodene for lokal eller regional planlegging lokalbefolkningen og metoder for bred lokal deltakelse diskuteres i de fleste av de landene vi har sett på.

Det er også verdt å merke seg at p.t. bygger ingen av retningslinjene eller metodene for landskapskarakterisering innenfor historiske disipliner på bred (lokal) deltakelse. Fortsatt er altså de metoder som i dag er i bruk langt fra demokratiske, i den bemerkelsen at de tar hensyn til og involverer lokalbefolkningen i beslutningsprosessene. Dette på tross av at bred, lokal deltakelse er fremhevet i den Europeiske landskapskonvensjonen – særlig når det gjelder landskapsvurdering og verdisetting. Den metoden som er kommet lengst når det gjelder deltakelse fra allmennheten er den engelske Historic Landscape Characterisation in the UK.⁶⁶ Mulighetene for å benytte automatiserte analyser er fremdeles begrenset når det gjelder historiske tema, blant annet på grunn av fragmenterte datasett og manglende digitalisering (bla. pga. vansker med digitalisering og geo-referering av historiske kart).⁶⁷

Samlet

I arbeidet med evalueringen, ble det tydelig at metoder med samme målsetting og på samme skala er relativt likt organisert. Bare de vurderte faktorene og detaljeringsnivå i vurderingene varierer mellom metodene. Det kan dessuten se ut til at dette mest er avhengig av økonomi- og personalressurser enn metodiske uenigheter/ulikheter.

Det er også noe overraskende at den historiske landskapsdimensjonen i liten grad er tilstede i mange av landskapskarakteriseringsmetodene, og det er betimelig å reise spørsmål om dette kan påvirke hvordan den historiske dimensjonen ved landskapet kommer til å forvaltes i fremtidens Europa.

Når det gjelder videre utvikling av historisk landskapskarakterisering kan det være fruktbart å forsterke den allerede pågående diskusjonen om medvirkning, og å utvikle ideer og praksiser på et internasjonalt nivå – ikke bare i Europa. En annen viktig utfordring ligger også i utviklingen av standardiserte og digitaliserte datasett for historiske tema for hele regioner eller land. Dette ville

⁶⁴ Kolečka & Lipský 2007:54.

⁶⁵ Herraiz & Olmo 2007:75.

⁶⁶ Clark et al. 2004:49.

⁶⁷ Van Eetvelde et al. 2005:209.

kunne lagt til rette for en bedre integrering av historiske faktorer/tema i nasjonale landskapskarakteriseringssystemer.

3 Listaundersøkelsen

3.1 Bakgrunn

I tillegg til oversikten og vurderingen av landskapskarakteriseringsmetodene, har prosjektet ønsket å belyse utfordringer med brukermidvirkning i landskapskarakterisering, jf. kap, 1.2. Vi har valgt å gjøre dette gjennom å prøve ut en konkret, etablert medvirkningsmetode, med utgangspunkt i en case på Lista i Farsund i Vest-Agder. Som overordnet forskningsspørsmål til denne delen av prosjektet formulerte vi følgende: Hvilke muligheter og utfordringer har denne metode i relasjon til den Europeiske landskapskonvensjonens oppfordring om økt dialog og innflytelse for lokale aktører?

3.2 Metoden

Dialogseminaret ble gjennomført på Lista Museum 7. – 8. oktober 2009. På seminaret ble det benyttet en metode, eller arbeidsform, opprinnelig hentet fra arbeid med konsekvensutredninger (Adaptive Environmental Assessment and Management – AEAM).⁶⁸ Metoden er utviklet videre av Norsk institutt for naturforskning (NINA) til bruk ved bl.a. scenarioutvikling og konfliktbehandling gjennom dialog.⁶⁹ Metoden vi brukte på Lista, baserer seg på at seminardeltakerne selv identifiserer hvilke landskaper med tilhørende kultur- og naturelementer som er viktige i deres eget landskap. Deltakerne skal videre identifisere hvilke drivkrefter eller trusselfaktorer som kan påvirke disse verdiene og elementene og hvordan de kan virke inn.

Vi har valgt å bruke denne metoden fordi den er tuftet på involvering av lokale aktører i landskapskarakteriseringsprosessen, deres deltagelse går lengre inn i analyseprosessen enn mange andre metoder og det vil også være en interessant innfallsvinkel til å få belyst våre overordnede forskningsspørsmål i prosjektet.

Metoden er en trinn-for-trinn prosess basert på en blanding av gruppearbeider og plenumspresentasjoner. Erfaringer gjennom 15 års bruk er at svært få av deltakerne har jobbet på denne måten før og slik sett starter alle med det samme utgangspunktet. Deltakerne vil oftest oppleve metoden i starten som lett kaotisk, men vil etter relativt kort tid finne ut at arbeidsformen er spennende og kreativ.⁷⁰ Metoden består av følgende 4 trinn:

Trinn 1. Landskap og kulturelementer = fokustema (VØKer) på Lista landet

En VØKer definert som en ressurs eller egenskap som⁷¹:

- Er viktig (ikke bare økonomisk) for mennesker lokalt, eller

I denne kategorien finner vi egenskaper fra tradisjonelle utnyttbare ressurser til menneskets oppfatning av naturen (eks. friluftsliv, jakt, fiske), og til og med verdsettingen ved at mennesker vet at en art eller et område forblir intakt.

- har en nasjonal eller internasjonal verdi, eller

Verdien eller egenskapen til ressursen må vurderes utover det lokale perspektivet – altså at verdien må vurderes regionalt, nasjonalt eller internasjonalt. Her finner vi biotoper, habitater og arter som omfattes av internasjonale konvensjoner, nasjonalparker eller andre verneområder. Truete arter kommer også inn her (rødlistearter).

⁶⁸ Holling 1978.

⁶⁹ Se bl.a. Hagen m.fl. 2007, Thomassen m.fl. 2007, 2008a, b, 2009a, b, c.

⁷⁰ Se bl.a. Thomassen m.fl. 2007, 2008a, b, 2009a, b, c.

⁷¹ Hansson et al. 1990.

- er viktig for vurderinger av fremtidsbildet (tiltaket i konsekvensutredninger) og for avbøtende tiltak dersom nåværende status endres.

Her finner vi vanlige økologiske forhold. Økosystemtilnærmingen oppfanges i dette kriteriet.

I denne sammenhengen representerer en VØK ikke utelukkende det økologene legger i termen, men inkluderer i større grad også kulturverdier i landskapet. Det ble for denne workshop ikke utarbeidet noen ny term, til erstatning for VØK, som dekker inkluderingen av kulturverdiene i landskapet. Om metoden blir mer vanlig i tilsvarende sammenhenger bør nok begrepsapparatet modifiseres for bedre å dekke både natur- og kulturverdiene i landskapet.

Valget av landskapstyper vil avhenge av hva slags verdier deltakerne vurderer som særdeles viktige i Listalandskapet. Valg må også sees i sammenheng med hvilke drivkrefter (drivere, se neste trinn) som fører til trussel mot ulike verdier i landskapet.



Fig. 16. Rullesteinstrand. Foto: Jørn Thomassen, NINA.

Trinn 2. Lokale/regionale og nasjonale/internasjonale drivere

Forvaltning av et landskap dreier seg i bunn og grunn om å finne balansen mellom *bruk og vern* i områder hvor det er flerbrukslandskap med viktige kultur- og naturverdier. Forståelsen av de mekanismene, eller drivere, som fører til endringer av landskapet er viktig.

Det er de lokale og regionale drivkreftene som er av primær interesse i denne sammenhengen. Disse kan potensielt påvirkes av beslutningstakerne i den enkelte kommune eller på fylkesnivå og vil derfor kunne ha direkte effekt på landskapets kultur- og naturverdier (positivt eller negativt). Det er imidlertid vanskelig ikke å ta med drivkrefter på et høyere nivå som på sikt kan få dramatisk

innvirkning på landskapet. Klimaendringer er en av disse. For vårt formål, hvor det er snakk om vurdering av landskapet på lokalt/regionalt nivå er det altså hensiktsmessig å dele driverne inn i:

- A. Drivere som kan påvirkes lokalt/regionalt (L/R), og
- B. Drivere som vanskeligere kan påvirkes lokalt/regionalt (nasjonale/internasjonale (N/I)).

Endringer i arealbruk er antakelig viktigste lokale driver, men også utnyttelse av naturressurser er viktig. En underliggende driver, økonomisk vekst for kommunen og enkeltpersoner bør også vurderes.

Trinn 3. Årsak-virkning-kart

Forvaltning av natur og kulturverdier bør vurdere og søke balansen mellom bruk og vern av landskapet. **Årsak-virkning-kart** setter VØKer (trinn 1) og drivere (trinn 2) inn i en mer helhetlig sammenheng. Hensikten med årsak-virkning-kartene er bl.a. å se sammenhenger og å øke forståelsen og kunnskapen hos lokalbefolkning, lokale myndigheter og politikere om verdien av å ta vare på kultur- og naturverdier i landskapet lokalt. Årsak-virkning-kartet er kunnskapsbasert og alt fra lokal kunnskap og erfaringer til vitenskapelige kilder er viktig. Kunnskap som mangler eller er usikker kan søkes opp i etterkant av dialogseminaret, enten ved kilde- og litteratursøk eller ved innhenting av ny kunnskap (forskning, registrering, overvåking etc.).

Arbeidet med å bygge opp årsak-virkning-kartene er relativt tidkrevende, men har vist seg å være et viktig verktøy for:

- å få fram kultur- og naturelementer som ikke nødvendigvis har kommet fram i trinn 1 og 2
- å utveksle kunnskap og erfaringer mellom ulike aktører med ulike motiver og ønsker for framtida
- å forstå verdien av å ta vare på ulike landskapselementer
- å se at kultur- og naturverdier kan være en ressurs for verdiskapning
- å klargjøre mye om hva som har skapt landskapet på Lista i dag
- å identifisere de viktigste truslene mot landskapet i dag og synliggjøre endringsprosesser og utviklingslinjer som vil forme landskapet på Lista i framtida
- å redusere eventuelle konflikter omkring bruk og vern
- å kunne gi anbefalinger om videre kunnskapsinnhenting og forvaltningstiltak

I teorien er det omtrent ikke grenser for hvor store og kompliserte slike årsak-virkning-kart kan være. Økosystemet og landskapet er et nettverk av arter og prosesser som griper inn i hverandre i større eller mindre grad, og er i seg selv meget komplekst. Bildet blir ikke enklere når vi innfører menneskeskapte drivkrefter og motiver.

Årsak-virkning-kartene skal imidlertid i betydelig grad forenkle dette bildet og være målrettet på det vi skal oppnå – synliggjøre hvilke drivere som kan virke hvordan på kultur- og naturverdier i Listalandskapet. Kartene bør derfor være enkle og inneholde de driverne og elementene som deltagerne oppfatter som de viktigste å ta fatt i gjennom konkrete handlinger.

Trinn 4. Scenariobygging

I følge United Nations Environmental Programme (UNEP) (2002) er *scenarier* "beskrivelser av reiser til en mulig framtid. De reflekterer ulike antakelser om hvordan dagens trender vil videreføres, hvordan kritiske usikkerheter vil virke og hvordan nye faktorer vil påvirke utviklingen". Scenarier er ikke prediksjoner om framtida (som baseres på sannsynligheter), men heller en prosess som utforsker muligheter og usikkerheter på en vei mot en framtidig tilstand.

Flytkartene med forklaringer fra Trinn 3 danner et godt utgangspunkt for oppbygging av miniscenarioer. I scenariobygging er det viktig å bruke såkalte usikre drivkrefter, drivere som vi ikke er sikre på hvordan vil virke og som følgelig kan drive utviklingen i minst to klart forskjellige retninger. Disse retningene kalles utviklingsveier. Miniscenarioene oppstår når to usikre drivkrefter, hver med to klart forskjellige utviklingsveier kombineres. Slik dannes 4 ulike miniscenarioer for hvert scenariokryss. Listaseminalet ble avsluttet ved at hver av gruppene utviklet 4 miniscenarioer. For en mer utfyllende beskrivelse av arbeidstrinn og resultater vises det til NIKU Rapport 39 -2010: *Verdier i Listalandskapet – Utprøving av metode for medvirkning i landskapskarakterisering.*



Fig. 17. Fra Kviljo. Foto: Jørn Thomassen, NINA.

3.3 Valg av deltakere

Vi sendte i forkant av seminaret ut invitasjoner til et bredt utvalg av lokale lag og foreninger, ansatte og politikere i kommunen, ansatte i regional og nasjonal kulturminne-, natur- og landbruksforvaltning. Vårt primære mål var å ha en så stor bredde i utvalget som mulig, med utgangspunkt i parametere som privat/offentlig, lokal/regional/nasjonal og mht. hvilke brukerinteresser de representerte.

Når det gjaldt lokale lag og foreninger, inviterte vi både representanter for grunneiere (Bondelaget), historielaget, reiselivs- og næringsinteresser og for ulike interessegrupper knyttet til Lista vindpark. Det har de siste årene vært en kontrovers knyttet til en planlagt vindparkutbygging (Lista vindpark), og det er etablert grupper både som både er for og imot denne utbyggingen. For oss ville det være viktig å få med representanter for begge synspunkt, både for å få frem likheter og ulikheter knyttet til verdisetting og landskapssyn, men også fordi denne utbyggingen har aktualisert landskapsspørsmål i kommunen. Også innenfor ulike offentlige instanser, har denne utbyggingen vakt engasjement og

debatt.⁷² Dette gav oss også den fordel av mange av deltakerne hadde reflektert omkring landskapsspørsmål allerede, og hadde klart uttalte, offentlig meninger om saken.

12 av de inviterte deltakerne takket ja til å delta på det to-dagers seminaret i oktober 2009. De representerte ulike brukerinteresser, private lag/foreninger og offentlige etater på ulikt administrativt nivå.



Fig. 18. Gruppearbeid på seminaret.

3.4 Om gruppearbeidet på seminaret

Resultatene fra seminaret er dokumentert og oppsummert i en egen rapport.⁷³ Kort oppsummert, er dette de viktigste resultatene:

- De 12 deltakerne ble, sammen med prosjektdeltakerne fra NIKU, delt inn i 3 arbeidsgrupper.
- De tre gruppene hadde samme oppgave: Vurdering og valg av landskapstyper på Lista. Valget av landskapstyper vil avhenge av hva slags verdier gruppene anså som særdeles viktige i Lista-landskapet. For hver landskapstype skulle også spesielle kultur- og naturelementer identifiseres. Viktige spørsmål til lokalbefolkningen i denne sammenhengen har vært:
 - Hva er viktige landskapsverdier for dere? Hvilke plasser er viktige for dere i Listalandskapet?

⁷² Jerpåsen og Larsen 2009.

⁷³ Thomassen, Jørn; Kari Ch Larsen; Wera Grahn og Thomas Risan. *Verdier i Listalandskapet. Utprøving av metode for medvirkning i landskapskarakterisering. Rapport fra et dialogseminar på Lista 7 og 8. oktober 2009.* – NIKU Rapport 39.

- Hvilke kulturhistoriske verdier anser dere som viktigst på Lista? Hvilke kulturhistoriske verdier knytter dere til disse plassene?
 - Hva ønsker dere å utvikle og hva ønsker dere å bevare av kulturhistoriske verdier?
 - Hvilke prosesser har skapt det landskapet man har på Lista i dag?
 - Hvilke endringsprosesser og utviklingslinjer er aktive på Lista?
 - Hvordan kan landskapet være en ressurs i utviklingen av Lista?
 - Hvilke fremtidige scenarier er det mulig at Listalandskapet står overfor i 2020?
- For å kunne dokumentere og konkretisere viktige verdier, ble gruppene bedt om å bruke kart aktivt, samt en verbal beskrivelse av landskapstyper, viktige elementer i en tabell og viktige drivere (påvirkningsfaktorer) for endring, jf. tabell 4. Gruppene ble deretter bedt om å se på hvilke potensielle endringer som kan påvirke de ulike landskapstypene de har identifisert, jf. figur 19. Avslutningsvis, for å vise potensialet i metoden, ble gruppene bedt om å skrive scenarier for noen av de identifiserte landskapene, med en tidshorisont frem mot 2020.

Tabell 4. Resultater fra vurderingene av landskapstyper, kultur- og naturelementer (VØKer) med tilhørende drivere for Listalandskapet (gruppe 1).

Gruppe 1		
Landskapstype (VØK)	Kultur- og naturelementer (VØK)	Drivere
1. Det mangfoldige landskapet/det komplette landskapet	Kulturelement Kontinuitet – lang historisk bruk	Lokal/Regional Utbygging, hytter; Endring av vannspeil (Slevdalsvannet); Bruk av flyplassen til massemonstringer; Fugletitting/fugletårn/ annen tilrettelegging
	Naturelement Innlandsvann, Slevdalsvannet	
	Merknader: Helheten viktig – summen større enn enkeltelementer	
	Naturelement Kysten – fra Varnes (klippekystr) via strendene til Loshavn	Lokal/Regional Beiting; Sviing; Vindmøller
	Merknader: Kombinasjonen av natur og kultur	
2. Det frodige landskapet	Naturelement Fra flat Lista via dyrkede områder til heiene – på kort avstand	Lokal/Regional Gjengroing; Opphør av drift; Vern som legger begrensninger; Skogsbilveier for drift av skog; Skjøtting, fjerne skog; Landbruks-politikk; Turisme og øvrig næringsutvikling; Fritidsbruk, tilrettelegging (kyststi); Skjærgårdsparken; Infrastruktur (f.eks. bilveier, turveier); "Kulturelle forskjeller" - Lista/Farsund; Leieavtaler (jord)
	Naturelement Variert og frodig natur: Plantetyper, fugleliv	
	Merknader: Norge i miniatyr	
	Naturelement Framvaren	
	Naturelement Myrreservat; Edelløvsog; Rødlisterarter	Lokal/Regional Mindre variasjon; Klima; Vindmøller; Skogsbilveier for drift av skog; Skjøtting, fjerne skog; Utbygging, hytter; Fritidsbruk, tilrettelegging (kyststi); Turisme og øvrig næringsutvikling; Skjærgårdsparken; Infrastruktur (ex bilveier, turveier); "Kulturelle forskjeller" Lista/Farsund; Leieavtaler (jord); Bruk av flyplassen til massemonstringer; Fugletitting/fugletårn/ annen tilrettelegging
3. Det aktive, historiske jordbruks-landskapet	Kulturelement Teigdeling; Klyngetun; Særegne bygningstyper - langhus; Huseby kongsgård; Flatlista vs knoppheiane; Drag/eid; Gamle støer; Krigsminne-	Lokal/Regional Vindmøller

	<p>landskapet; Måke- og andestiller (jakt)</p> <p>Naturelement Hummerfiske; Sesongfiske; Laksefiske</p>	
	Merknader: Stor og tydelig menneskelig påvirkning. Stor befolkning i forhold til arealet	
	<p>Kulturelement Kontinuitet</p>	
	Merknader: Konfliktfylt i forhold til nye driftsmåter	
	<p>Kulturelement Et av de eldste jordbrukslandskapene; Kulturlandskap; Mye leiejord - årskontrakter</p>	<p>Lokal/Regional Beite, sviing; Gjengroing; Skogsbilveier for drift av skog; Skjøtte, fjerne skog; Landbrukspolitikk; Utbygging, hytter; Fritidsbruk, tilrettelegging (kyststi); Turisme og øvrig næringsutvikling; Skjærgårdsparken; Infrastruktur (f.eks. bilveier, turveier); "Kulturelle forskjeller " Lista/Farsund; Leieavtaler (jord); Fugletitting/fugletårn/annen tilrettelegging</p>
	Merknader: Tilrettelegging, formidling; Trekk over listeid	
4. Framvaren	<p>Kulturelement Dragene – forbindelsen over Framvaren på langs og tvers</p> <p>Naturelement Unikt internasjonal terskelfjord</p>	<p>Lokal/Regional Sykkelruter; Turisme; Formidling; Turstier; Infrastruktur</p>
	<p>Kulturelement Bøensbakkane</p> <p>Naturelement Edelløvskog</p>	
	<p>Kulturelement Runeinnskrift</p> <p>Naturelement Fjellformasjoner</p>	
	<p>Naturelement Høye fjell, preg av urørthet; Fiske – sjøørret, ål</p>	
5. Strendene	<p>Kulturelement Havner, støer; 3 tettsteder: Borhaug (m/farger); Bebyggelsesmønster (ytre og indre vei); Steingjerder/teigdeling</p> <p>Naturelement Sandstrender</p>	<p>Lokal/Regional Borhaug – pressområder; næringsvekt; Stedsutvikling; Leieavtaler (jord)</p>
	<p>Kulturelement Lista fyr</p> <p>Naturelement Klippestrender; Rullesteinstrender</p>	
	<p>Kulturelement Historier om forlis; Loskunnskap; Kunnskap om fiske/sjøbruk</p> <p>Naturelement Fugler</p>	<p>Lokal/Regional Fugleforvaltning/fugletitting/fugletårn/ annen tilrettelegging; Allmennhetens tilgang; Route 8 (mellom de 3 tettstedene – ytre og indre vei); "Kulturelle forskjeller " Lista/Farsund</p>
	Merknader: Kapertiden – upopulær historie. Vil ikke vedkjenne seg det; Amerika-landskapet: Lista er Amerika – Farsund er det ikke.	
	<p>Kulturelement Loshavn</p>	<p>Lokal/Regional Vindsport - turisme</p>
	<p>Kulturelement Byggeskikk – 2 etasjer hus for å kunne få utsikt</p> <p>Naturelement Hummerfiske; Sesongfiske; Laksefiske</p>	<p>Lokal/Regional Fiske – næring - havneinfrastruktur</p>

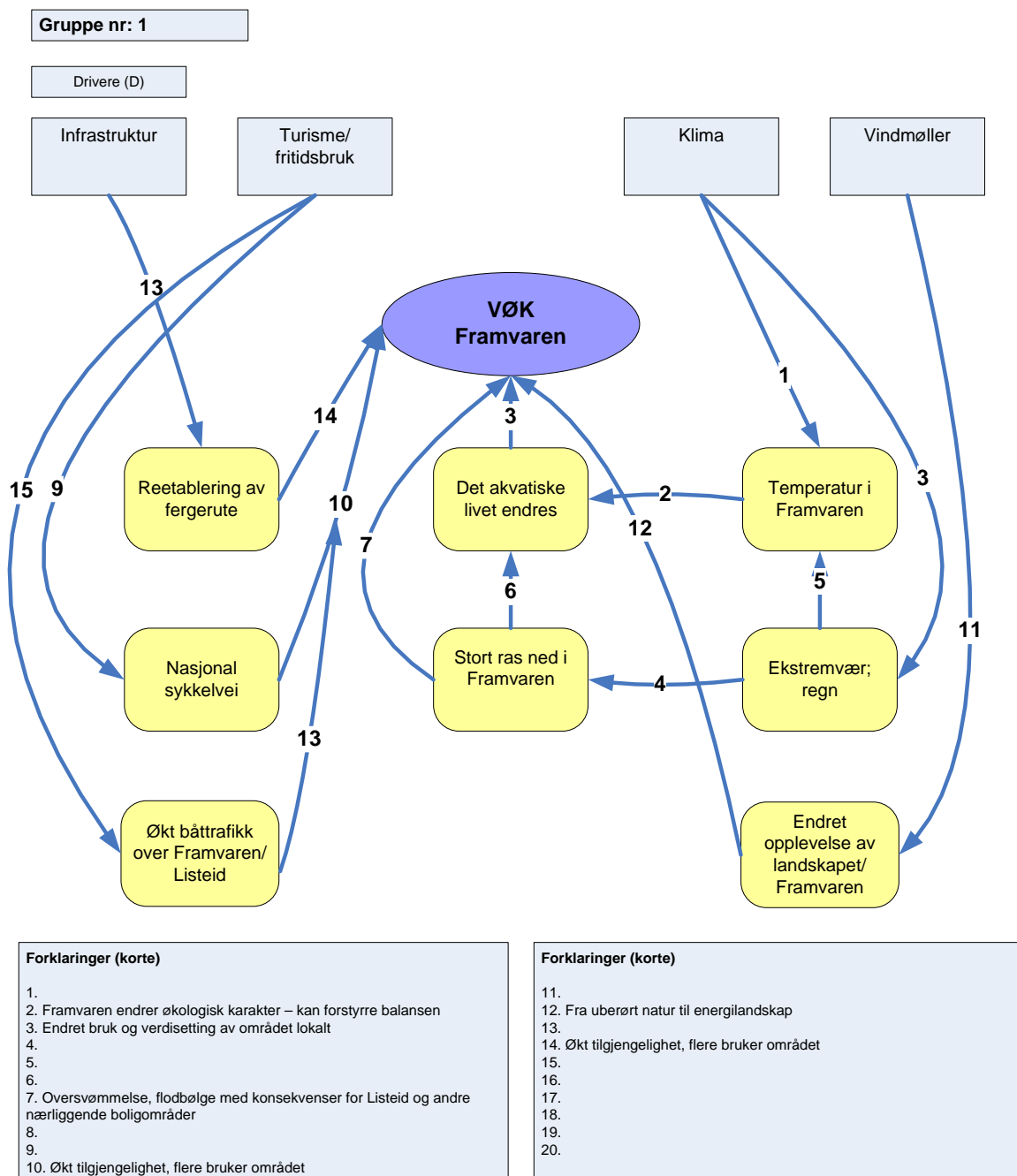


Fig. 19. Årsak – virkningskart for Landskapet Framvaren og driverne infrastruktur, turisme/fritidsbruk, klima, og vindmøller (gruppe 1).

3.5 Diskusjon omkring medvirkning

Bevisstgjøring omkring verdier/møteplass for dialog

En av de store fordelene med metoden som vi tok i bruk på Lista er at den har et betydelig potensial til å fremme lokal medvirkning samt å øke forståelsen og dialogen mellom ulike grupper. Selve prosessen blir en ny møteplass hvor en gjensidig, samfunnsmessig forståelse kan begynne å vokse frem. Den blir med andre ord et første steg til en dialog som forhåpentligvis kan fortsette i andre former etter at seminaret er avsluttet. Selve prosessen fører til økt bevisstgjøring ovenfor problemstillinger og veivalg knyttet til landskapsverdier. Metoden har et stort potensial å være en kraft som fremmer demokratiseringsaspekter.

Kartgrunnlaget ble i gruppearbeidet benyttet til å diskutere arealers landskapskarakter, og bidro til dette. Lokal avgrensning av landskap ble tegnet inn på kart og dokumentert. Dette er et nyttig supplement til ekspertenes definering av det samme landskap. Det ble åpenbart under gruppearbeidet at lokalbefolkningen definerte landskapsverdier og verdsatte landskap som ikke var definert som verdifulle av sentral forvaltning, dvs. at de i liten grad er omfattet av vernebestemmelser, slik som ferdselslandskapet i Framvaren/Listeid. Slik sett kan metoden bidra til en implementering av den Europeiske landskapskonvensjonen ved at lokale landskapsverdier, som ikke har blitt fanget opp av ekspertene, blir inkludert i prosessen.

I teorien har også alle en relativt likeverdig mulighet til å bli hørt, selv om det på dette punkt i praksis kan være vanskelig realiserbart. På den ene siden kan enkeltstemmer ha vansker med å nå frem, f.eks. gamle, fastgrodde hierarkiske roller blant deltakerne fremtrer – gjerne når tidligere uartikulerte eller sjeldne diskuterte tema problematiseres og drøftes. De som allerede har en sterk eller tydelig stemme i samfunnet tenderer til å dominere i gruppene. Gamle feider og makthierarkier kan også gjøre at enkelte stemmer forties eller ignoreres. Dette gjør at visse aspekter ikke kommer fram, selv om de kanskje kan være viktige for mange. Slike eksisterende uformelle makthierarkier er ofte ukjente for prosesslederne i forkant og kan derfor være vanskelige å håndtere.

På den andre siden virker det som om tema eller problemstillinger som det allerede finnes en offentlig artikulert uenighet om har lett for å tre frem i en slik setting som seminaret gir. Her skapes en arena med mulighet for at ulike syns- og standpunkter kan diskuteres og ventileres på en overveiet og moden måte der alle parter gis anledning og rom for å fremme egne argumenter og lytte til andres. Dette ble veldig tydelig på Listaseminaret når det handlet om spørsmål som det allerede var en etablert lokal debatt omkring, som f.eks. vindparketableringen

Deltakelse i definering av verdier

En annen fordel med denne metoden, er at deltakerne i stor utstrekning er delaktige i flere steg i prosessen. Ideelt sett er de delaktige i hele prosessen: fra første fase med valg av viktige elementer (tema, VØKer og drivere), i analysen av hva som er viktig i dette og frem til sluttformuleringene.

Tidsfaktoren

Her kan dog knapphet på tid medføre at prosesslederne iblant tvinges til å ta ufordelaktige avgjørelser som kan lede til at vesentlige elementer eller poenger utelates/faller bort. I dette tilfellet gjaldt det f.eks. hvilke VØKer og drivere som skulle vektlegges i gruppene. Det er ikke selvsagt at det som lå deltakerne nærmest på hjertet alltid kom fram i denne sammenheng. Knapphet på tid imidlertid også kan lede til avkortning av medvirkning i analyseprosessen. Med andre ord kan tidsnød og budsjetter bidra til å avgrense muligheten til lokal medvirkning. Det er derfor viktig å forankre slike prosesser i for eksempel plan- og bygningsloven og landskapskonvensjonen slik at det blir satt av ressurser til lokal medvirkning og dialog.

I tillegg til selve tidsaspektet i gjennomføringen av dialogen, er også når i en prosess det inviteres til lokal deltakelse viktig. En klar tilbakemelding på Lista, var at lokal medvirkning må trekkes inn fra starten av, og følge prosessene frem til beslutning. Kobles lokale interesser inn for sent, kan det fort oppfattes som legitimering av allerede "vedtatte" oppfatninger/vurderinger eller en underkjennelse av alternative, lokale synspunkter.

Valg av deltakere/representativitet

En viktig utfordring med denne metoden er å få en representativ sammensetning av gruppene som på en rettferdig måte kan representere lokalsamfunnet med hensyn til ulike yrker, klasser, kjønn, etnisk bakgrunn, interessegrupper mm. Dersom ikke man er tilstrekkelig oppmerksom på dette ved invitasjon/utvalg av deltakere kan det oppstå en betydelig skjevhet i resultatene. I denne sammenheng er det også viktig at representanter for den offentlige forvaltningen inviteres. Metoden byr på en god mulighet for forvaltningen til å utvikle dialog og kommunikasjon med lokalsamfunnet, prosesser det både er viktig å tilrettelegge for og å ivareta. En faktor som også kan føre til skjevheter i representasjonen fra lokalbefolkning og lokal forvaltning er prosessens tidkrevende natur. Det har av deltagere blitt bemerket at mange har en arbeidssituasjon som gjør det vanskelig å sette av to dager til deltagelse.

Språk

Et annet kritisk aspekt er selve metoden som med sin klare kategoriseringer og felter tenderer mot å styrke gyldigheten av klart iakttagbare materielt forankrede elementer, mens mer opplevelsesmessige aspekter kan falle utenfor. Dette synes f.eks. å være tilfelle når det gjelder gruppenes årsaks-virknings kart. For mange faktorer gjør også at disse kartene blir vanskelig å lese, hvilket minsker muligheten for at nyanser kan fremtre. Dette siste blir også en effekt ved produksjonen av scenarioene. Her kommer ytterlighetene tydelig frem, mens nyansene går tapt. Dette kan i og for seg være en god metode for å tydeliggjøre konsekvenser av visse beslutninger, men man kan da også lett miste de mulighetene som ligger der imellom.

Konflikt og konsensus

En av de større utfordringene ved deltagende prosesser som denne er det uavklarte spørsmålet om hvem det er som har den endelige definisjonsmakten. Hvordan løser man tilfeller der verdisyn/landskapssyn hos lokalbefolkning og eksperter er uforenlige? En deltagende prosess hvor lokalbefolkningen får frem sitt syn, men hvor ekspertene er uenige – og ser bort fra innspill, blir fort oppfattet som "spill for galleriet". Nasjonale verne- og fredningsbestemmelser sett opp mot lokal verdisetting av samme landskapsressurs gir grunn for konflikter av denne typen. Metoder og prosesser vedrørende lokal medvirkning har behov for avklaring om hvordan slike konflikter løses.

4 Oppsummering og veien videre

I dette prosjektet har det vært viktig å se nærmere på hvordan lokal medvirkning og lokale verdier kan fasiliteres og integreres i en landskapskarakterisering. Vår undersøkelse av ulike europeiske metoder for landskapskarakterisering har vist at få av metodene er utprøvd og dokumentert vedrørende lokal medvirkning. Samtlige av de vurderte metodene tar utgangspunkt i eksperters vurdering av landskapet, og det er overraskende få som legger opp til lokal medvirkning fra eiere, lag, foreninger etc.

For at medvirkning skal være gjennomførbar er det mest hensiktsmessig at den knyttes opp til begrensede arealer; arealer som befolkningen har et forhold til. Følgelig vil karakteriseringsmetoder som fokuserer på lokalt skalanivå enklere kunne inkorporere medvirkning. Dette kommer klart frem av tabell 3 i kap. 2.3. Analyser på et slikt skalanivå vil også lettere kunne mer fenomenologiske aspekter (stedsopplevelse, estetikk, sanseopplevelser i landskapet). Vurdering av slike faktorer bør i stor grad bygge på lokale oppfatninger og vurderinger.

De automatiserte metodene fokuserer hovedsakelig på nasjonalt skalanivå, og medvirkning vil således vanskeliggjøres. En automatisert metode har intet arbeidssteg der medvirkning enkelt kan inkorporeres, og det er vanskelig å involvere befolkningen på et nasjonalt nivå fordi det er vanskelig å identifisere hvem som skal delta i medvirkningsprosessen, og hvor. Det er trolig også derfor metoder som arbeider med det regionale skalanivået involverer NGOer i stedet for områdetets befolkning (se tabell 3, kap. 2.3).

Utfordringen for ekspertene er å finne hensiktsmessige metoder for lokal medvirkning, som sikrer at karakteriseringsprosessen blir forankret i befolkningen. En kjerneutfordring er derfor å få med et bredt og representativt utvalg i befolkningen i den deltagende prosessen. Hvem inviterer man, og hvem møter opp?

Case-studiet vårt illustrerer også på en god måte flere av de utfordringene som metoder for lokal deltakelse må ta stilling til: representativitet, konflikt og konsensus knyttet til ulike verdier, lokale maktforhold og hersketeknikker, roller og dialog mellom eksperter og lokale og ikke minst – tidsfaktoren. Den metoden som ble utprøvd på Lista innebærer en ikke ubetydelig investering av tid for de deltagende. To sammenhengende dager kan innebære at enkelte ekskluderes fra deltagelse. Det kan være at de ikke har tid nok å sette av, eller at de ikke får anledning av arbeidsgiver eller lignende. En av de viktige styrkene ved denne type prosesser er at de har et betydelig potensial til å øke forståelsen og dialogen mellom ulike grupper; mellom ekspert og ikke-ekspert, mellom ulike eksperter og mellom ulike lokale deltakere – kort sagt å øke de demokratiske aspektene i samfunnet. Selve prosessen blir en ny møteplass hvor en gjensidig, samfunnsmessig forståelse kan begynne å vokse frem.

Litteratur

- Antrop, M. 2006: From holistic landscape synthesis to transdisciplinary landscape management. In: Tress, B., Tress, G., Fry, G. & Opdam, P. (eds.): From Landscape Research to Landscape Planning: Aspects of Integration, Education and Application. Wageningen UR Frontis Series No. 12.
- Antrop, M. 2004: Landscape research in Europe. *Belgeo* 2/3.
- Antrop, M. & Van Eetvelde, V. 2008: D'un atlas des paysages à des paysages patrimoniaux intégrés dans l'aménagement du territoire. La situation en Région flamande. *Territoire(s) wallon(s). Séminaire de l'Académie Wallonie-Bruxelles (juin 2008)*: 203-214.
- Antrop, M. & Van Eetvelde, V., 2007: The implementation of the Landscape Atlas of Flanders in the integrated spatial planning policy. In: Berlan-Darqué, M., Luginbühl, Y. & Terrason, D. (eds.), *Paysages de la connaissance à l'action*. 137-145.
- BFN (Bundesamt für Naturschutz) 2010: Schutzwürdige Landschaften. http://www.bfn.de/0311_schutzw_landsch.html (april 2010).
- Brunet-Vinck, V. 2004: Méthode pour les Atlas de paysages - Enseignements méthodologiques de 10 ans de travaux. Paris.
- Bundesamt für Strassen 2010: Das Bundesinventar der historischen Verkehrswege der Schweiz. <http://www.ivs.admin.ch/> (april 2010).
- Burggraaff, P. & Kleefeld, K.-D. 1998: Historische Kulturlandschaft und Kulturlandschaftselemente. BFN *Angewandte Landschaftsökologie* Heft 20. Bonn-Bad Godesberg.
- Cancela d'Abreu, A.; Pinto Correia, T. & Oliveira, R. (ed.) 2004: Identificação e Caracterização da Paisagem em Portugal Continental. DGOTDU, Lisboa. http://www.dgotdu.pt/filedownload.aspx?schema=ec7b8803-b0f2-4404-b003-8fb407da00ca&channel=86AD646C-08B0-4F63-83B9-7A41EB67DD89&content_id=6841EBBC-CD73-451C-B62A-EEF79FFAD1BB&field=file_src&lang=pt&ver=1
- Caspersen, O. H. 2009: Public participation in strengthening cultural heritage: The role of landscape character assessment in Denmark. *Geografisk Tidsskrift-Danish Journal of Geography* 109(1): 33-45.
- Clark, J., Darlington, J. & Fairclough, G. 2004: Using Historic Landscape Characterisation. English Heritage & Lancashire County Council (Publ.).
- Clements, M.; Grønningsæter, T.; Sjong, M. L.; Gaukstad, E. & Vindedal, K. 2010: Landskapsanalyse. Framgangsmåte for vurdering av landskapskarakter og landskapsverdi. Versjon februar 2010. Direktoratet for Naturforvaltning & Riksantikvaren. Oslo.
- CoE (Council of Europe) 2000: European Landscape Convention. Florence.
- CoE (Council of Europe) 2010 : European Landcape Convention. <http://conventions.coe.int/Treaty/Commun/ChercheSig.asp?NT=176&CM=8&DF=&CL=ENG> (april 2010).

- Digitale Europakarte 2010: Basiskarte. <http://www.digitale-europakarte.de/index.html> (Juni 2010).
- Droeven, E. ; Dubois, C. & Feltz, C. 2007: Paysages patrimoniaux en Wallonie (Belgique), analyse par approche des paysages témoins. Cahiers d'économie et sociologie rurales (84-85): 216-243.
- Fairclough, G. J.; Lambrick, G. & McNab, A. 1999: Yesterday's World, Tomorrow's landscape. English Heritage.
- Fairclough, G. & Rippon, S. 2002: Europe's Cultural Landscapes: archaeologists and the management of change. English Heritage. Exeter.
- Farjon, H. & Stok, B. 2010: Typical Dutch landscapes within European context. http://home.planet.nl/~FARJO001/internat_uk.htm (april 2010).
- Farjon, J.M.J., Dijkstra, H., Dirks, G.H.P & Koomen, A.J.M 2001: Ontwerp voor indicator identiteit, monitoringsysteem kwaliteit groene ruimte. Alterra-Rapport no. 416. Wageningen.
- Feddes, F. 1999: Nota Belvedere. Bijlage Gebieden. Den Haag.
- Festas, M.J. 2007: Identification and characterization of Portuguese landscape. In: CoE 2007: Landscape quality objectives: from theory to practice. Fifth meeting of the workshops of the Council of Europe for the implementation of the European Landscape Convention. European spatial planning and landscape (84): 57-66.
- Folinais, C. 2006: Plans de paysage Eléments de bilan. Paris.
- Gharadjedaghi, B., Heimann, R., Lenz, K., Martin, C., Pieper, V. & Schulz, A. 2004: Verbreitung und Gefährdung schutzwürdiger Landschaften in Deutschland, Natur und Landschaft 2004(2): 71-81.
- Hagen, D., Bevanger, K., Hanssen F. & Thomassen, J. 2007. Dialogprosjektet "Felles politikk for fjellområdene". Kunnskapsplattform om naturinngrep, arealbruk og forstyrrelse i reinbeiteområdene i Selbu, Tydal, Røros og Holtålen kommuner. - NINA Rapport 225. 78 s. <http://www.nina.no/archive/nina/PppBasePdf/rapport/2007/225.pdf>
- Hansson, R., Prestrud, P. & Øritsland, N.A. 1990. Assessment system for the environment and industrial activities at Svalbard. Norw. Polar Research Institute, Report no. 68 – 1990. 267 pp.
- Herra, S. & Olmo, R. M. 2007: The Spanish experience: the Atlas of Spanish landscapes. In: CoE 2007: Landscape quality objectives: from theory to practice. Fifth meeting of the workshops of the Council of Europe for the implementation of the European Landscape Convention. European spatial planning and landscape (84): 75-78.
- Historic Scotland 2008: The Heart of Neolithic Orkney World Heritage Site Setting Project. App. B.
- Historic Scotland 2008: The Heart of Neolithic Orkney. World Heritage Site. Appendix B Setting Report Part 1. http://www.historic-scotland.gov.uk/neolithic_orkney_appendix_b_pt1.pdf
- Holling, C.S. 1978. Adaptive environmental assessment and management. - John Wiley & Sons: Chichester- New York - Brisbane - Toronto. 1986.

- Hudoklin J. 2004: Regional Distribution of Landscape Types in Slovenia and Outstanding Landscapes of Slovenia. <http://www.ibc.regione.emiliaromagna.it/en/ferrara.PDF>.
- Institut für Umweltgeschichte und Regionalentwicklung e. V. 2009: Klek's: Das Kulturlandschafts-Wiki. <http://www.kleks-online.de/> (April 2010).
- Koeppel, H.-D., Leisi, C., Kienast, S. & Wettingen, K. 2002: Einbezug von Landschaftsbild und Landschaftscharakter in ein LEK. Werkzeugkasten LEK, 2002.
- Kolejka, J. & Lipský, Z. 2007: Landscape maps in the Czech republic in connection with world and European development. *Journal of Landscape Ecology* 2007. 54-74.
- Landscape Character Network 2010: LCA Application Case Study Sheets. <http://www.landscapcharacter.org.uk/lca/casestudies>. (june 2010).
- LEK Forum für Landschaftsentwicklung 2010: Arbeitshilfen. http://www.lek-forum.ch/darkstar_system/ingang_besucher/dsp_client_iplek_forum_frame.cfm?ds_token_session_id=100520085009Y2K&ds_token_session_benutzer_id=anonymous&ds_token_wrapper=forum_frame&ds_token_atom=ds_page_willkommen&ds_token_atom_navigation=ds_page_willkommen&ds_token_programm=display.
- Lipský, Z. & Romportl, D. (2007): Classification and typology of cultural landscapes: methods and applications. In: Ostaszewska, K., Szumacher, I., Kulczyk, S. & Malinowska, E. (eds.): *The Role of Landscape Studies for Sustainable Development*. University of Warsaw. 519-535.
- Luginbühl, Y., Bontron, J.-C. & Cros, Z. 1994: *Méthode pour des atlas de paysage*. Paris.
- Marschall, I. 2008: Landschaftspläne in Europa. Status quo und Perspektiven konzeptioneller Landschaftspläne im europäischen Vergleich. BfN. Liebenau.
- Miljøministeriet 2007: *Vejledning om landskabet i kommuneplanlægningen*. København.
- Miljø- og Energiministeriet, Skov- og Naturstyrelsen 1999: *Kulturmiljøet i planlægningen. Udpegning af værdifulde kulturmiljøer i regionplanlægningen*.
- Puschmann, O. 2005a: *Nasjonalt referansesystem for landskap. Beskrivelse av Norges 45 landskapsregioner*. NIJOS rapport 10/2005. Ås.
- Puschmann, O. 2005b: *Nasjonalt referansesystem for landskap. Kart Landskapsregioner. Skog og Landskap*. http://www.skogoglandskap.no/publikasjon/nj_rapport_10_05. (june 2010).
- Puschmann, O. & Skar, B. 2003. *Utprøving av NIJOS' landskapsregioner etter kulturhistoriske kriterier*. NIJOS rapport 05/03: 46 s.
- Reiter, O. 2007: *Det skånska landsbygdsprogrammet- ett utvecklingsprogram med landskapsperspektiv*. Malmö.
- Riksantikvaren og Direktoratet for Naturforvaltning. 2011. *Veileder. Metode for landskapsanalyse i kommuneplan*. 64 s.
- Riksantikvaren og Direktoratet for Naturforvaltning. 2010. *Landskapsanalyse. Framgangsmåte for vurdering av landskapskarakter og landskapsverdi*. Versjon februar 2010.

- Riksantikvaren & Direktoratet for Naturforvaltning 2007. Strategi for arbeid med landskap. Oslo/Trondheim
- Scazzosi, L. 2003: Landscape and Cultural Landscape: European Landscape Convention and Unesco Policy. In: UNESCO: Cultural Landscapes: the Challenger of Conservation. World Heritage Papers 2003(7): 55-59.
- Schou, A. & Handberg, J. 2001: CHIP-Cultural Heritage in Planning-Identifying valuable cultural environments through planning. Danish ministry of Environment and Energy & Danish Forest and Nature Agency.
- Swanwick, C. 2002: Landscape Character Assessment- Guidance for England and Scotland. The Countryside Agency & Scottish Natural Heritage.
- Sweco Grøner 2005: Lista vindmøllepark – konsekvensutredning. Kulturminner og Kulturmiljø.
- Szerencsits, E.; Schüpbach, B.; Conradin, H.; Grünig, A.; Nievergelt, J. & Walter, T. 2009: Landschaftstypologie Schweiz – Grundlagenanalyse Beschreibung der Gliederungskriterien und der Teilsynthesen 2. Edition. Zürich.
- The Landscape Character Network 2010: Database of Landscape Character Assessments in England. <http://www.landscapecharacter.org.uk/database>. (june 2010).
- Thomassen, Jørn; Kari Ch Larsen; Wera Grahn og Thomas Risan. *Verdier i Listalandskapet. Utprøving av metode for medvirkning ilandskapskarakterisering. Rapport fra et dialogseminar på Lista 7 og 8. oktober 2009.* – NIKU Rapport 39.
- Van Eetvelde, V. & Antrop, M. 2007: Landscape Assessment- from theory to practice: Applications in planning and design. ECLAS Conference 2007 Belgrade. 229-239.
- Thomassen, J., Hagen, D., Bevanger, K. & Hanssen, F. 2007. Dialogprosjektet "Felles politikk for fjellområdene". Dialogkonferanse Vauldalen Fjellhotell 14.–16. mars 2007. – NINA Rapport 255. 69 s. <http://www.nina.no/archive/nina/PppBasePdf/rapport/2007/255.pdf>
- Thomassen, J., Linnell, J., Follestad, A., Aarrestad, P.A., Jerpåsen, G., Risan, T. & Harvold, K. 2008a. Smølas framtid formes nå. Scenarioutviklingsseminar, Smøla 14.–15. mai 2008. - NINA Rapport 376. 67 s. <http://www.nina.no/archive/nina/PppBasePdf/rapport/2008/376.pdf>
- Thomassen, J., Linnell, J., Follestad, A., Bruteig, I.E., Svarstad, H., Skar, B., Risan, T. & Fageraas, K. 2008b. Vegas framtid formes nå. Scenarioutviklingsseminar, Vega 23.–24. september 2008. - NINA Rapport 399. 75 s. <http://www.nina.no/archive/nina/PppBasePdf/rapport/2008/399.pdf>
- Thomassen, J., Strand, O., Gundersen, V., Fangel, K., Næss, C., Eide, N.E., Rønningen, K., Flemsæter, F., Ydse, H., Sørensen, R. & Skorem, J. 2009a. FoU-prosjekt knyttet til villrein, ferdsel og inngrep i Snøhettaområdet. Dialogseminar på Norsk Villreinsenter Nord 22.–24. april 2009. – NINA Rapport 481. 99 s. <http://www.nina.no/archive/nina/PppBasePdf/rapport/2009/481.pdf>
- Thomassen, J., Linnell, J., Follestad, A., Aarrestad, P.A., Næss, C., Skar, B., Larsen, K., Harvold, K. & Kelman, I. 2009b. Frøyas framtid formes nå. Scenarioutviklingsseminar, Frøya 12.–13. mai 2009. - NINA Rapport 482. 73 s. <http://www.nina.no/archive/nina/PppBasePdf/rapport/2009/482.pdf>

- Thomassen, J., Hagen, D., Kaltenborn, B. P. & Ladstein, J. 2009c. Biologisk mangfold som ressurs, en trinn for trinn framgangsmåte. Rapport fra biomangfoldseminar i Finnøy kommune, Rogaland, 26. mai 2009. - NINA Rapport 483. 54 s.
<http://www.nina.no/archive/nina/PppBasePdf/rapport/2009/483.pdf>
- UNEP 2002. Global Environment Outlook-3: Past, present and future perspectives. Earthscan, London.
- Van Eetvelde, V.; Sevenant, M. & Antrop, M. 2005: Trans-regional Landscape Characterization: the Example of Belgium. Proceeding IALE Faro 2005. 199-212.
- Wascher, D.M. (ed). 2005: European Landscape Character Areas – Typologies, Cartography and Indicators for the Assessment of Sustainable Landscapes. Final Project report as deliverable from the EU's Accompanying Measure project European Landscape Character Assessment Initiative (ELCAI). Oxford.
- Wascher, D.M. 2003: Overview on Agricultural Landscape Indicators Across OECD Countries. In: NIJOS: Agricultural impacts on landscapes: Developing indicators for policy analysis. 2003(7): 19-36.
- Wascher, D.M. 2004: Landscape-indicator development: steps towards a European approach In: The new dimensions of the European landscape. Dordrecht.
http://home.planet.nl/~FARJO001/internat_uk.htm.
- Wrbka, T. 2003: Spatial Indicators of Land use Sustainability. Final report of the research project SINUS. Wien.
- Wrbka, T., Fink, M.H., Beissmann, H., Schneider, W., Reiter, K., Fussenegger, K., Suppan, F., Schmitzberger, I., Pühringer, M., Kiss, A. & Thurner, B. 2002: Kulturlandschafts-gliederung Österreich - Endbericht des gleichnamigen Forschungsprojekts. BMBWK (Ed.): Forschungsprogramm Kulturlandschaft. Wien.
- Wrbka, T., Reiter, K., Paar, M., Szerencsits, E. Stocker-Kiss, A. & Fussenegger, K. 2005: Die Landschaften Österreichs und ihre Bedeutung für die biologische Vielfalt. Umweltbundesamt. Wien.

NIKU publikasjonsliste/Publications

Pr 30. juni 2011

Fra 2003 avslutter NIKU tidligere serier og etablerer to nye, NIKU Rapport og NIKU Tema. F.o.m. 2001 er samtlige utgivelser tilgjengelig på www.niku.no som pdf-filer.

Kontaktadresse/Publications can be bought from:
 NIKU, Postboks 736 Sentrum, N-0105 Oslo
 Tlf./Tel.: (+47) 23 35 50 00. Faks/Fax: (+47) 23 35 50 01
 E-mail: kirsti.e.sundet@niku.no

Nye serier f.o.m. 2003

NIKU Rapport

- 1 Bergstadens Ziir; Røros kirke. Tilstand og tiltak. *Brønne, J.* 2003. 97 s.
- 2 «Intet forandrer seg så ofte som fortiden». Om krusifiksene i Ringebu stavkirke. *Stein, M., Bronken, I. A., Nyhlén, T., Strandskogen, K. og E. S. Tveit.* 2003. 114 s.
- 3 Den bemalte og fargylte kalvariegruppen fra 1100-tallet i Umes stavkirke. Konservering 2001-2003. *Frøysaker, T.* 2003. 89 s.
- 4 Samiske Kirkegårder. Registrering av automatisk freda samiske kirkegårder i Nord Troms og Finnmark. *Svestad A. og S. Barindhaug.* 2003. 15 s. **Utsolgt, kun som pdf-fil**
- 5 Alterskapet i Grip stavkirke. Et 1700-talls alterskap fra middelalderen. Konservering 2001-2003. *Olstad, T.M.* 2003. 59 s.
- 6 Hamar Cathedral ruin. Archaeological investigations 1996-1998. *Reed, Stan.* 2005. 244 s. **Utsolgt, kun som pdf-fil**
- 7 Samiske urgraver. Statusrapport med forslag til miljøovervåkingsprogram. *Myrvoll, E. R.* 2005. 37 s. (Finnes kun som PDF-fil på nettet. Utskrift kan bestilles hos NIKU.)
- 8 Lysekroner frå Nøstetangen glasverk. Dokumentasjon, vurdering av originalitet, sikring og konservering. *Bjørke, A.* 2006. 55 s.
- 9 Evaluering av digitale dokumentasjonssystemer for arkeologiske utgravninger. *Molaug, P.B., Petersén, A., Risan, T.,* 2006. 19 s. (Finnes kun som PDF-fil på nettet. Utskrift kan bestilles hos NIKU.)
- 10 Kulturminneforvaltningens og planarbeidets historie på Røros. "Kulturav og verdiskaping. Økonomiske virkninger av kulturarven på Røros". Arbeidspakke 1. *Andersen, S. og Brønne, J.* 2006. 89 s. (Finnes kun som PDF-fil på nettet. Utskrift kan bestilles hos NIKU.)
- 11 Ikonene i St. Georgs kapell, Neiden, Sør-Varanger kommune. Kontekst, motiver, teknikk og restaurering. *Norsted, T.,* 2006. 71 s. (Finnes kun som PDF-fil på nettet. Utskrift kan bestilles hos NIKU.)
- 12 Landskap og historie-GIS. Historisk landskapsanalyse i Vestre Slidre, Oppland. *Guttormsen, T. S.,* 2007. 43 s. (Finnes kun som PDF-fil på nettet. Utskrift kan bestilles hos NIKU.)
- 13 Konservering av Peter Reimers' altermalerier i Valle kirke, Lindesnes kommune i Vest-Agder. *Ford, T. O. og Frøysaker T.* 2007. 30 s. (Finnes kun som PDF-fil på nettet. Utskrift kan bestilles hos NIKU.)
14. Samiske kirkegårder. Registrering av automatisk freda samiske kirkegårder i Finnmark, Troms og Nordland. *E. R. Myrvoll.* 2007. 36 s. (Finnes kun som PDF-fil på nettet. Utskrift kan bestilles hos NIKU.)
- 15 Kulturav som kapital. En analyse av kulturavskapitalens diversitet på Røros som et grunnlag for tenkning om verdiskaping. Delprosjekt 5 i forskerprosjektet "Verdiskaping Røros". *T. S. Guttormsen, & K. Fageraas.* 2007. 105 s + vedl. (Finnes kun som PDF-fil på nettet. Utskrift kan bestilles hos NIKU.)
- 16 Konservering av kirkeskip. Bønsnes kirke, Hole kommune i Buskerud. *Smith, H.* 2007. 22 s. (Finnes kun som PDF-fil på nettet. Utskrift kan bestilles hos NIKU.)
- 17 Kulturhistoriske registreringer. Porsangermoen – Halkavari skytefelt. *Barindhaug, S., Risan, T. & Thuestad, A.E.* 2007. 127 s. (Finnes kun som PDF-fil på nettet. Utskrift kan bestilles hos NIKU.)
- 18 Flybåren laserskanning og registrering av kulturminner i skog. Fase 2. *Risbøl, O., Gjertsen, A. K. og K. Skare.* 2007. 33 s. (Finnes kun som PDF-fil på nettet. Utskrift kan bestilles hos NIKU.)

- 19** Kulturminneverdier i by mellom bevaring og byutvikling. Et kunnskapsgrunnlag. *Omland, A., Berg, S. K., Mehren, A. og Eldal, J. C. 2007. 59 s.* (Finnes kun som PDF-fil på nettet. Utskrift kan bestilles hos NIKU.)
- 20** Lokala röster och lokala värden. En studie av Ålgårds kyrkas betydelse för icke-kyrkogångare. *Grahn, W. 2007. 30 s.* (Finnes kun som PDF-fil på nettet. Utskrift kan bestilles hos NIKU.)
- 21** Alterskapet fra senmiddelalderen i Hadsel kirke – et alterskap attribuert til Lekagruppen. Undersøkelser og behandling av alterskapet. Oppmåling av fire skap i Lekagruppen. *Olstad, T. 2008. 83 s.*
- 22** Flybåren laserskanning og registrering av kulturminner i skog. Fase 3. *Risbøl, O., Gjertsen, A.K., og Skare, K. 2008. 43 s.* (Finnes kun som pdf-fil på nettet. Utskrift kan bestilles hos NIKU.)
- 23** Maleriene i Fingalshula, Gravvik i Nærøy. *Norsted, T. 2008. 101 s.* (Finnes kun som Pdf-fil på nettet. Utskrift kan bestilles hos NIKU.)
- 24** Samiske helligsteder. Tradisjon – registrering – forvaltning. *Myrvoll, E. R. 2008. 50 s.* (Finnes kun som pdf-fil på nettet. Utskrift kan bestilles hos NIKU.)
- 25** Krusifikset og madonnaskapet i Hedalen stavkirke. Undersøkelse 2006-2008. *Stein, M. og Andersen, E. 2008. 82 s.*
- 26** Før og etter. Overvåking av tilrettelagte kulturminner. *Myrvoll, E. R. og Thuestad, A. E. 2009. 128 s.* (Finnes kun som pdf-fil på nettet. Utskrift kan bestilles hos NIKU.)
- 27** Interseksjonella konstruksjoner och kulturminnesförvaltning. *Grahn, W. 2009. 60 s.* (Finnes kun som pdf-fil på nettet. Utskrift kan bestilles hos NIKU.)
- 28** Kulturmiljøvurdering i Hamnerdalen – Larvik. *Berg, S. K., Hvinden-Haug, L. J. og Larsen, K. C. 2009. 66 s + vedl.* (Finnes kun som pdf-fil på nettet. Utskrift kan bestilles hos NIKU.)
- 29** Kulturmiljøbegrepet som teoretisk/analytisk begrep og som praktisk begrep for forvaltningen? *Molaug, P. B., Sollund, M.-L. B., Sæterdal, A. 2009. 41 s.* (Finnes kun som pdf-fil på nettet. Utskrift kan bestilles hos NIKU.)
- 30** Visuell innvirkning på kulturminner og kulturmiljøer. En studie med utgangspunkt i vindparkutbygging på Lista. *Larsen, K. og Jerpåsen, G. 2009. 29 s.* (Finnes kun som pdf-fil på nettet. Utskrift kan bestilles hos NIKU.)
- 31** Evaluering av "Spesielle miljøtiltak i jordbruket" (SMIL). Freda og verneverdige bygninger og andre kulturminner og -miljøer. *Sætren, A. 2009. 72 s.* (Finnes kun som pdf-fil på nettet. Utskrift kan bestilles hos NIKU.)
- 32** Om retningslinjer for håndtering og forvaltning av skjelett- og gravfunn fra nyere tid. Rapport til Riksantikvaren. *Sellevold, B. 2009. 49 s.* (Finnes kun som pdf-fil på nettet. Utskrift kan bestilles hos NIKU.)
- 33** I pilgrimenes fotefar. Pilegrimsleden som verdiskapingsprosjekt. *Berg, S. K., Nesbakken, A. 2009. 66 s.* (Finnes kun som pdf-fil på nettet. Utskrift kan bestilles hos NIKU.)
- 34** Godt fungerende bevaringsområder. *Nyseth, T.; Sognnæs, J. 2009. 124 s.* (Finnes kun som pdf-fil på nettet. Utskrift kan bestilles hos NIKU.)
- 35** Kulturminneforvaltningens kunnskapsbehov 2005-2009. *Larsen, K.C., Myrvoll, M. og Fløisand, I. 2009. 124 s.* (Finnes kun som pdf-fil på nettet. Utskrift kan bestilles hos NIKU.)
- 36** Nasjonalt resultatmål 3 for kulturminnevernet. En undersøkelse av status og mulighet for måloppnåelse i 2020. *Sætren, Anne. 2010. 79 s.* (Finnes kun som pdf-fil på nettet. Utskrift kan bestilles hos NIKU.)
- 37** Etablering av sentre for verdensarven. *Marit Myrvoll. 2010. 27 s.* (Finnes kun som pdf-fil på nettet. Utskrift kan bestilles hos NIKU.)
- 38** Tilbygning og påbygning av verneverdige bygninger – Kulturminnevern og tilpasning. *Hvinden-Haug, L., Andersen, E. 2010. 65 s.* (Finnes kun som pdf-fil på nettet. Utskrift kan bestilles hos NIKU.)
- 39** Verdier i Listalandskapet. Utprøving av metode for medvirkning i landskapskarakterisering. Rapport fra dialogseminar på Lista 7. og 8. oktober 2009. *Thomassen, J.; K. C. Larsen; W. Grahn og T. Risan. 2010. 49 s. 2010.* (Finnes kun som pdf-fil på nettet. Utskrift kan bestilles hos NIKU.)
- 40** 100-årsgrensen for automatisk fredete samiske kulturminner: Status og scenarioer. *Holm-Olsen, I. M., Myrvoll, E. R., Myrvoll, M., Thuestad, A. 2010. 52 s.* (Finnes kun som PDF-fil på nettet. Utskrift kan bestilles hos NIKU.)

- 41 Gudstenestereform og vernestrategi. *Hoff, A.M.* 2010. 57 s.. (Finnes kun som PDF-fil på nettet. Utskrift kan bestilles hos NIKU.)
- 42 Strømsø – sentrumsutvikling med kulturminner som ressurs. *Krokann Berg, S., Sognnæs, J. & Swensen, G.* 2010. 101 s. (Finnes kun som PDF-fil på nettet. Utskrift kan bestilles hos NIKU.)
- 43 100-årsgrensen for automatisk fredete samiske kulturminner: Casestudier og mulige modeller. *Holm-Olsen, I.M., Myrvoll, E.R., Myrvoll, M. & Thuestad, A.* 2011. 52 s. (Finnes kun som PDF-fil på nettet. Utskrift kan bestilles hos NIKU.)
- 44 Maleriene i Solsemhula, Leka kommune. *Terje Norsted.* 2011. 72 s. (Finnes kun som PDF-fil på nettet. Utskrift kan bestilles hos NIKU.)
- 45 Flybåren laserskanning til bruk i forskning og til forvaltning av kulturminner og kulturmiljøer. Dokumentasjon og overvåking av kulturminner. *Risbøl, Ole, Amundsen, Hilde Rigmor, Bollandsås, Ole Martin, Nesbakken, Anneli.* 2011. 40 s. (Finnes kun som PDF-fil på nettet. Utskrift kan bestilles hos NIKU.)
- 46 "Polamatt i Hammerfest, verdens nordligste by." Behandling av maleriet i bystyresalen, Hammerfest rådhus. *Jernæs, Nina Kjølsen, Kempton, Hanne Moltubakk.* 2011. 45 sider. (Finnes kun som PDF-fil på nettet. Utskrift kan bestilles hos NIKU.)

NIKU Tema

- 1 Fortidens minner i dagens landskap. Status for automatisk fredete kulturminner i Eidskog kommune, Hedmark 2002. *Sollund, M.-L. B.* 2003. 20 s.
- 2 Fortidens minner i dagens landskap. Status for automatisk fredete kulturminner i Saltdal kommune, Nordland 2002. *Barlindhaug, S. og Holm-Olsen, I. M.* 2003. 22 s.
- 3 Fortidens minner i dagens landskap. Status for automatisk fredete kulturminner i Sandnes kommune, Rogaland 2002. *Haavaldsen, P.* 2003. 16 s.
- 4 Fortidens minner i dagens landskap. Status for automatisk fredete kulturminner i Skjåk kommune, Oppland 2002. *Binns, K. S.* 2003. 22 s.
- 5 NIKU strategiske instituttprogram 2001-2006. Verneideologi. NIKU-seminar 4. februar og 25. april 2002. *Seip, E. (red.)* 2003. 77 s.
- 6 Bevaring av samlingane ved fem statlege museer. Undersøkingar utført for Riksrevisjonen. *Bjørke, A.* 2003. 95 s.
- 7 På vandring i fortiden. Mennesker og landskap i Gråfjell gjennom 10 000 år. *Amundsen, H. R., Risbøl, O. & K. Skare (red.)* 2003. 112 s. **Utsolgt, kun pdf-fil**
- 8 Fortidens minner i dagens landskap. Status for automatisk fredete kulturminner i Bømlo kommune, Hordaland, 2003. *Binns, K.S.* 2004. 20 s.
- 9 Fortidens minner i dagens landskap. Status for automatisk fredete kulturminner i Horten kommune, Vestfold, 2003. *Sollund, M.-L. B.* 2004. 17 s.
- 10 Fortidens minner i dagens landskap. Status for automatisk fredete kulturminner i Lillesand kommune, Aust-Agder, 2003. *Sollund, M.-L. B.* 2004. 20 s.
- 11 Fortidens minner i dagens landskap. Status for automatisk fredete kulturminner i Sortland kommune, Nordland, 2003. *Holm-Olsen, I. M.* 2004. 17 s.
- 12 Landskap under press – Urbanisering og kulturminnevern. En studie med eksempler fra Nannestad og Stavanger. *Swensen, G., Jerpåsen, G., Skogheim, R., Saglie, I-L, Guttormsen, T. S.* 2004. 95 s.
- 13 Fortidens minner i dagens landskap. Status for automatisk fredete kulturminner i Sarpsborg kommune, Østfold, 2004. *Sollund, M.-L. B.* 2005. 29 s.
- 14 Fra vernesone til risikosone. Studier i middelalderbyene Bergen og Tønsbergs randsoner. *Nordeide, S. Walaker (red.)* 2005. 76 s.
- 15 Fortidens minner i dagens landskap. Status for automatisk fredete kulturminner i Skien kommune, Telemark 2005. *Sollund, M.-L. B.* 2006. 24 s.
- 16 Fortidens minner i dagens landskap. Status for automatisk fredete kulturminner i Grong kommune, Nord-Trøndelag 2005. *Sollund, M.-L. B.* 2006. 26 s

- 17** Fortidens minner i dagens landskap. Status for automatisk fredete kulturminner i Tromsø kommune, Troms 2005. *Holm-Olsen, I. M.* 2006. 22 s.
- 18** Kultur – minner og miljøer. Strategiske instituttprogrammer 2001-2005. *Red. Egenberg I. M., Skar B. og Swensen, G.* 2006. 354 s.
- 19** Fortidens minner i dagens landskap. Status for automatisk fredete kulturminner i Fræna kommune, Møre og Romsdal, 2006. *Sollund, M.-L. B.* 2007. 19 s.
- 20** Fortidens minner i dagens landskap. Status for automatisk fredete kulturminner i Nord-Aurdal kommune, Oppland, 2006. *Sollund, M.-L. B.* 2007. 21 s.
- 21** Fortidens minner i dagens landskap. Status for automatisk fredete kulturminner i Eidskog kommune, Hedmark 2007. *Sollund, M.-L. B.* 2008. 20 s.
- 22** Fortidens minner i dagens landskap. Status for automatisk fredete kulturminner i Sandnes kommune, Rogaland 2007. *Sollund, M.-L. B.* 2008. 20 s.
- 23** Fortidens minner i dagens landskap. Status for automatisk fredete kulturminner i Saltdal kommune, Nordland 2007. *Thuestad, A. E.* 2008. 20 s.
- 24** Fortidens minner i dagens landskap. Status for automatisk fredete kulturminner i Skjåk kommune, Oppland, 2006. *Thuestad, A. E.* 2008. 21 s.
- 25** Fortidens minner i dagens landskap. Status for automatisk fredete kulturminner i Guovdageainnu suohkan / Kautokeino kommune, Finnmark 2006. *Holm-Olsen, I. M. og Thuestad, A. E.* 2008. 19 s.
- 26** Fortidens minner i dagens landskap. Status for automatisk fredete kulturminner i Lillesand kommune, Aust-Agder 2008. *Sollund, M.-L. B.* 2009. 21 s.
- 27** Fortidens minner i dagens landskap. Status for automatisk fredete kulturminner i Bømlo kommune, Hordaland 2008. *Sollund, M.-L. B.* 2009. 21 s.
- 28** Fortidens minner i dagens landskap. Status for automatisk fredete kulturminner i Horten kommune, Vestfold 2008. *Sollund, M.-L. B.* 2009. 17 s.
- 29** Fortidens minner i dagens landskap. Status for automatisk fredete kulturminner i Sortland kommune, Nordland 2008. *Thuestad, A.E.* 2009. 20 s.
- 30** Kulturarv og stedsidentitet. Prosjektsammendrag. *Swensen, G. (red.).* 2009. 9 s. (Finnes kun som pdf-fil på nettet. Utskrift kan bestilles hos NIKU.)
- 31** Kulturarv og stedsidentitet. Kulturmiljø i kryssilden mellom bevaring og utvikling. *Swensen, G., Larsen, K.C., Molaug, P.M. og Sognnæs, J.* 2009. 85 s. (Finnes kun som pdf-fil på nettet. Utskrift kan bestilles hos NIKU.)
- 32** Fortidens minner i dagens landskap. Status for automatisk fredete kulturminner i Sarpsborg kommune, Østfold 2009. *Sollund, M.-L. B.* 2010. 25 s.
- 33** Fragmentert eller representativt? Konstruksjonen av kulturminneverdier langs Akerselva i Oslo. *Grahn, W., Berg, S.K., Larsen, K.C.* 2010. 65 s. (Finnes kun som pdf-fil på nettet. Utskrift kan bestilles hos NIKU.)
- 34** Fortidens minner i dagens landskap. Status for automatisk fredete kulturminner i Skien kommune, Telemark 2010. *Sollund, M.L.B.* 2011. 28 s.
- 35** Fortidens minner i dagens landskap. Status for automatisk fredete kulturminner i Grong kommune, Nord-Trøndelag 2010. *Sollund, M.L.B.* 2011. 28 s.
- 36** Fortidens minner i dagens landskap. Status for automatisk fredete kulturminner i Trondheim kommune, Sør-Trøndelag 2010. *Sollund, M.L.B.* 2011. s.
- 37** Fortidens minner i dagens landskap. Status for automatisk fredete kulturminner i Tromsø kommune, Troms 2010. *Thuestad, A. & Holm-Olsen, I.M.* 2011. 28 s.

Annet

Kulturminner – en ressurs i tiden (Jubileumsbok – NIKU 10 år). *Red. C.Paludan-Müller & G. Gundhus, G.* 2005. 184 s.