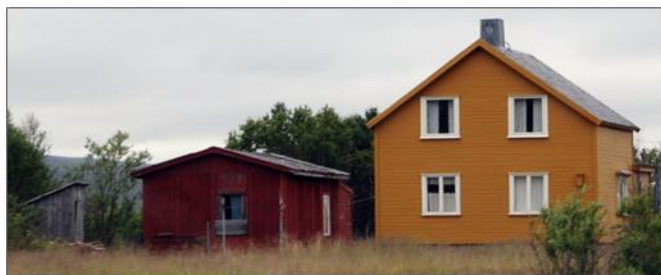


NIKU Rapport 43 – 2011

100-årgrensen for automatisk fredete samiske kulturminner: Casestudier og mulige modeller

Inger Marie Holm-Olsen
Elin Rose Myrvoll
Marit Myrvoll
Alma Thuestad



Holm-Olsen, I. M., Myrvoll, E. R., Myrvoll, M., Thuestad, A. 2011. 100-årgrensen for automatisk fredete samiske kulturminner: Casestudier og mulige modeller. - NIKU Rapport 43. 54 sider.

Oslo, februar 2011

NIKU Rapport 43
ISSN 1503-4895
ISBN 978-82-8101-089-5

Rettighetshaver © Copyright Stiftelsen Norsk institutt for kulturminneforskning, NIKU.
Publikasjonen kan siteres fritt med kildeangivelse

Rapporten er kun tilgjengelig som pdf-fil på www.niku.no

Kontaktadresse: NIKU, Storgata 2, 0155 Oslo

Postadresse: NIKU, P.O.Box 736 Sentrum, NO-0105 Oslo
Tlf: 23 35 50 00
Fax:23 35 50 01
Internett: www.niku.no

Forsidebilde: Øverst: Gjenreisningsbebyggelse, Deanu gielda/Tana kommune
I midten: Markasamisk gård, Skániid suohkan/Skånland kommune
Nederst: Sjøsamisk bygd, Gaivuona suohkan/Kåfjord kommune
Foto Elin Rose Myrvoll

Tilgjengelighet:	Åpen
Prosjektnr.:	1563576
Oppdragsgiver:	Riksantikvaren
Faglig ansvarlig hos NIKU:	Eli Ulriksen

Sammendrag

Denne rapporten drøfter kommende utfordringer lokal kulturminneforvaltning står overfor i forbindelse med en videreføring av kulturminnelovens flytende 100-årsgrense for automatisk fredning av samiske kulturminner. Antallet automatisk fredete samiske kulturminner vil fortsette å øke for hvert år. Økningen vil bli særlig sterk etter 2045 når kulturminner fra tiden etter 2. verdenskrig blir automatisk fredet. Mange steder vil de fredete sporene etter tidligere tiders landskapsbruk legge sterke føringer på dagens arealbruk, og dette vil kunne medføre store utfordringer i håndhevelse av kulturminneloven. Prosjektet knytter an til og er en utdyping av FoU-prosjektet *100-årsgrensen for automatisk fredete samiske kulturminner: Status og scenarier*. (Holm-Olsen et.al. 2010), der det ble lagt vekt på erfaringer og praksis innenfor regional samisk kulturminneforvaltning.

Med utgangspunkt i tre case-kommuner har vi nå undersøkt hvordan en videreføring av dagens lovverk vil arte seg for lokal kulturminneforvaltning, i kommuner som har en samisk bosettingshistorie og som kan forvente et stadig økende antall automatisk fredete kulturminner innen sine arealer. Det er foreslått og drøftet tre mulige framtidige modeller for fredning og vern av samiske kulturminner. Modellene som drøftes er: videreføring av dagens lovverk med automatisk fredning av samiske kulturminner eldre enn 100 år, innføring av en fast fredningsgrense satt til 1951, og en fast fredningsgrense satt til 1920 med mulighet til å erklære samiske kulturminner fra perioden 1921-1951 som automatisk fredet.

De tre case-kommunene som ble utvalgt for prosjektet er Deanu gielda/Tana kommune i Finnmark og Gáivuona suohkan/Kåfjord kommune og Skániid suohkan/Skånland kommune i Troms og vi har gjennomført intervjuer med politikere og administrasjon. I disse kommunene var det stor enighet om at man bør innføre en fast grense for automatisk fredning av samiske kulturminner. De mente videre at 1920 var et bedre tidspunkt enn 1951 for en fast fredningsgrense. For tidsrommet 1920-1951 kunne det gis mulighet for å erklære enkelte kulturminner automatisk fredet. Man ønsket også nasjonale retningslinjer både for utvalgsriterier og for vurdering av kulturminner som skulle omfattes av en eventuell slik ordning.

Emneord: Kulturminne, kulturminneforvaltning, kulturminnevern, kulturminneloven, samisk, fredete, registrering, Troms, Finnmark, Deanu gielda/Tana kommune, Gáivuona suohkan/Kåfjord kommune, Skániid suohkan/Skånland kommune

Abstract

According to the Cultural Heritage Act, Sámi cultural heritage sites older than 100 years are automatically protected. This report discusses the many challenges local cultural heritage management will face if the legislation remains unchanged regarding the 100-year limit for automatic protection of Sámi sites. A continuation means that the number of protected Sámi sites will rise for every year that passes. The increase will be earnestly felt after 2045 when monuments and buildings dating to the period just after World War II become automatically protected. Land use in times past has left traces that, according to current legislation, will become automatically protected sites which will restrict today's land use and complicate the enforcement of the Cultural Heritage Act. The project is a continuation of the research project *100-årsgrensen for automatisk fredete samiske kulturminner: Status og scenarier* (Holm-Olsen et.al. 2010) which dealt with experience and practice within regional Sámi cultural heritage management.

Deanu gielda/Tana municipality in Finnmark County, Gáivuona suohkan//Kåfjord municipality and Skániid suohkan/Skånland municipality in Troms County are areas with a long history of Sámi settlement, areas that thus can expect a steadily rising number of automatically protected cultural heritage sites in the coming years. We have conducted interviews with local politicians and representatives of local administration in all three municipalities. The main point of discussion was how a continuation of the current legislation will impact on local cultural heritage management. Three possible models for future protection and conservation of Sámi monuments were discussed.

- A continuation of the current legislation that automatically protects all Sámi cultural heritage sites older than 100 years
- An amendment of current legislation introducing a fixed protection limit set at 1951
- An amendment of current legislation introducing a fixed protection limit set at 1920, but with the option of declaring Sámi monuments dating to the period 1921-1951 as automatically protected.

Among the representatives from the three municipalities there was a general consensus that a set limit for the automatic protection of Sámi cultural heritage sites should be introduced. Furthermore, the consensus was that a fixed limit set to 1920 was preferable to 1951. The option of declaring certain monuments from the period 1920-1951 automatically protected also met with approval, provided such a system includes national guidelines or criteria for selecting and evaluating cultural heritage sites of interest.

Key words: Cultural heritage site, cultural heritage management, Cultural Heritage Act, Sámi, Troms, Finnmark, Deanu gielda/Tana municipality, Gáivuona suohkan/Kåfjord municipality, Skániid suohkan/Skånland municipality.

Forord

Samiske kulturminner eldre enn 100 år er automatisk fredet, jfr. Lov om kulturminner. Antallet automatisk fredete samiske kulturminner vil derfor fortsette å øke for hvert år, og økningen vil bli særlig sterk etter 2045 når kulturminner fra tiden etter 2. verdenskrig blir automatisk fredet. Med utgangspunkt i tre case-kommuner har NIKU undersøkt hvordan en videreføring av dagens lovverk vil arte seg for kommuner som har en samisk bosettingshistorie og som kan forvente et stadig økende antall automatisk fredete kulturminner innen sine arealer, og hvilke utfordringer disse kommunene ser som de viktigste.

Prosjektet er initiert av NIKU, og Riksantikvaren har bidratt med økonomiske midler til gjennomføringen.

Vi vil rette en takk til politikere og administrasjon deltok i intervju fra Deanu gielda/Tana kommune, Gáivuona suohkan/Kåfjord kommune og Skániid suohkan/Skånland kommune

Februar 2011

Inger Marie Holm-Olsen
Prosjektleder

Innhold

Sammendrag.....	2
Abstract.....	3
Forord	4
Figurliste.....	6
1 Innledning.....	7
1.1 Formål.....	7
1.2 Bakgrunn.....	7
2 Modeller	9
2.1 Videreføring av dagens lovverk	9
2.2 Fast fredningsgrense satt til 1951.....	9
2.3 Fast fredningsgrense satt til 1920 med mulighet til å erklære samiske kulturminner fra perioden 1921-1951 som automatisk fredet.....	10
3.1 Intervju	11
3.1.1 Valg av case-kommuner	11
3.1.2 Intervjuguide	12
3.2 Databaser	14
4 Case-kommunene	16
4.1 Deanu gielda/Tana kommune	16
4.1.1 Kulturminner og SEFRAK-registreringer.....	17
4.1.2 Lokale perspektiver	23
4.2 Gáivuona suohkan/Kåfjord kommune.....	26
4.2.1 Kulturminner og SEFRAK-registreringer.....	27
4.2.2 Lokale perspektiver	32
4.4.1 Kulturminner og SEFRAK-registreringer.....	36
4.4.2 Lokale perspektiver	41
4.4. Oppsummering	44
5 Konklusjon.....	46
6 Referanser	48
NIKU publikasjonsliste/Publications.....	49

Figurliste

Figur 1: Utvalgte case-kommuner. Kartgrunnlag: Statens kartverk.	12
Figur 2: Vernestatus for kulturminnelokaliteter i Deanu gielda/Tana kommune (Riksantikvaren 2010b).....	17
Figur 3: Lokalteter med fredete kulturminner i Deanu gielda/Tana kommune. Riksantikvaren 2011.	18
Figur 4: Bygninger i Deanu gielda/Tana kommune registrert i Askeladden. (Riksantikvaren 2010a).....	19
Figur 5: SEFRAK-registrerte bygninger i Deanu gielda/Tana kommune som ut fra alder potensielt er automatisk fredete kulturminner (Riksantikvaren 2010a.)	20
Figur 6: Alle SEFRAK-registrerte bygninger i Deanu gielda/Tana kommune (Riksantikvaren 2010a).....	21
Figur 7: Dagens bygningsmasse i Deanu gielda/Tana kommune.	22
Figur 8: Fredningsstatus til kulturminnelokaliteter i Gáivuona suohkan/Kåfjord kommune (Riksantikvaren 2010b).....	27
Figur 9: Bygninger i Gáivuona suohkan/Kåfjord kommune som er registrert i Askeladden (Riksantikvaren 2010b).....	27
Figur 10: Automatisk fredete kulturminner i Gáivuona suohkan/Kåfjord kommune (Riksantikvaren 2011).....	28
Figur 11: SEFRAK-registrerte bygninger i Gáivuona suohkan/Kåfjord kommune som ut fra alder er potensielle automatisk fredete kulturminner (Riksantikvaren 2010a).	29
Figur 12: Alle SEFRAK-registrerte bygninger i Gáivuona suohkan/Kåfjord kommune (Riksantikvaren 2010a).....	30
Figur 13: Dagens bygningsmasse i Gáivuona suohkan/Kåfjord kommune.....	31
Figur 14: Fredningsstatus til kulturminnelokaliteter i Skániid suohkan/Skånland kommune (Riksantikvaren 2010b).....	36
Figur 15: Bygninger i Skániid suohkan/Skånland kommune som er registrert i Askeladden (Riksantikvaren 2010b).....	36
Figur 16: Fredete kulturminner i Skániid suohkan/ Skånland kommune. Riksantikvaren 2011.	37
Figur 17: SEFRAK-registrerte bygninger som ut fra alder potensielt kan være automatisk fredete kulturminner. Riksantikvaren 2011.....	38
Figur 18: Alle SEFRAK-registrerte bygninger i Skániid suohkan/Skånland kommune. Riksantikvaren 2010.	39
Figur 19: Dagens bygningsmasse i Skániid suohkan/Skånland kommune.....	40

1 Innledning

1.1 Formål

Denne utredningen undersøker framtidige konsekvenser av dagens flytende 100-årsgrense for automatisk fredning av samiske kulturminner og drøfter flere mulige modeller for fredning. Både eksisterende og kommende utfordringer i forvaltningen av samiske kulturminner og kulturmiljøer eldre enn 100 år er tematisert.

Utredningens to delmål er å:

- Undersøke konsekvenser av dagens flytende 100-årsgrense i tre case-kommuner: Deanu gieldda/Tana kommune, Gáivuona suohkan/Kåfjord kommune og Skániid suohkan/Skånland kommune.
- Drøfte mulige framtidige modeller for fredning og vern av samiske kulturminner.

Viktige målgrupper er beslutningstakere og kulturminnemyndigheter på nasjonalt, regionalt så vel som kommunalt nivå, og vi ønsker å bidra til å styrke myndighetenes kunnskapsgrunnlag for fremtidig forvaltning av samiske kulturminner.

1.2 Bakgrunn

Bakgrunnen for utredningen er de kommende utfordringer kommunene og kulturminnemyndighetene står overfor i forbindelse med en videreføring av dagens flytende 100-årsgrense for automatisk fredning av samiske kulturminner. I *Miljøforvaltningens prioriterte forskningsbehov 2010 – 2015* sies det under tverrgående satsinger at det er behov for forskning på alternative forvaltningsmodeller, ulike typer virkemidler og samspillet mellom disse lokalt, regionalt og sentralt (s. 116). Prosjektet knytter an til og er en utdyping av FoU-prosjektet¹, publisert i *NIKU Rapport 40-2010. 100-årsgrensen for automatisk fredete samiske kulturminner: Status og scenarioer* (Holm-Olsen et.al. 2010) (heretter omtalt som *Status og scenarioer*). Resultatene fra de ulike aktivitetene som ble gjennomført i *Status og scenarioer* vil danne utgangspunkt for og inngå som en del av datagrunnlaget til den foreliggende utredningen.

I revisjonen av Kulturminneloven av 1978 er samiske kulturminner eldre enn 100 år gitt automatisk vern. Bakgrunnen for det omfattende vernet av samisk kulturarv er blant annet mangelen på skriftlige kilder til samisk historie og fortid. Samisk historie og kulturarv ble ansett for å være sårbar og underrepresentert, og norske myndigheter vedtok derfor et omfattende lovvern. Myndighetene ønsket å verne alle kulturminner som ikke hadde noen nåtidig funksjon innen samisk kultur og samfunn (Ot.prp. nr. 7(1977–1978). Tidsgrensen for automatisk fredete kulturminner ble derfor gjort flytende og gjeldende for alle samiske kulturminner eldre enn 100 år.

Paradoksalt nok kan imidlertid kulturminnelovens bestemmelser på enkelte felt utgjøre en trussel for videreføring av samiske tradisjoner og landskapsbruk, og den vil på lengre sikt kunne føre til en musealisering av enkelte samiske lokalsamfunn. *Status og scenarioer* viser at tilfanget av nye automatisk fredete samiske kulturminner sannsynligvis vil ha en tilnærmet eksplosiv vekst i et 50- til 100-års framtidsperspektiv. Dette vil medføre store utfordringer i

¹ Finansiert av Riksantikvaren

håndhevelse av kulturminneloven. De fredete sporene etter tidligere tiders landskapsbruk vil komme til å legge sterke føringer på arealbruk og derved hindre videreføring av tradisjonelle samiske næringer samt nødvendig utvikling og endring av samiske lokalsamfunn.

Kommuner med samisk bosetting vil stå overfor disse utfordringene om få tiår. Utfordringene vil variere fra kommune til kommune. Dette gjelder ikke bare kommuner sør for områdene som ble brent under krigen. Også i Finnmark finnes det enkelte kommuner som har en forholdsvis stor bygningsmasse som er eldre enn 1944.

På denne bakgrunnen synes det relevant å undersøke hvordan en videreføring av dagens lovverk vil arte seg for kommuner som har en samisk bosettingshistorie og som kan forvente et stadig økende antall automatisk fredete kulturminner innen sine arealer. Med utgangspunkt i tre case-kommuner er det i denne utredningen sett på hvilke føringer og konsekvenser dagens kulturminnelov vil få for disse kommunene. Det er også foreslått og drøftet mulige framtidige modeller for fredning og vern av samiske kulturminner. Når det gjelder lovverket for de øvrige kulturminnene i Norge, er automatisk fredning gitt en fast fremre grense (1537). Bygninger med opprinnelse i perioden 1537 - 1649 kan imidlertid også ha status som fredet dersom myndighetene har erklært dem som stående byggverk fra nevnte periode (Lov om kulturminner § 4, tredje ledd). I denne utredningen har vi sett på mulighetene av å kombinere en fast grense for automatisk fredning med en etterfølgende periode der en går aktivt inn og vurderer de enkelte objektene i henhold til et sett av vernekriterier.

2 Modeller

I denne utredningen presenterer vi tre modeller for forvaltning av samiske kulturminner. Scenarioene som knyttes til modellene, bygger på *Status og scenarioer* (Holm-Olsen et al 2010).

2.1 Videreføring av dagens lovverk

Automatisk fredning av samiske kulturminner eldre enn 100 år.

Kulturminnelovens vern av samiske kulturminner har nå vært i funksjon i 30 år. Dette har ført til en betydelig dokumentasjon av samisk historie som igjen har bidratt til styrking av identitet og historisk tilhørighet. På sikt vil man imidlertid møte nye utfordringer i forvaltningen av automatisk fredete samiske kulturminner, siden alle spor etter samisk aktivitet, bygninger så vel som spor i bakken, vil få vernestatus som automatisk fredet så snart de når 100 års alder. Antallet automatisk fredete samiske kulturminner vil fortsette å øke for hvert år. Økningen vil bli særlig sterk etter 2045 når kulturminner fra tiden etter 2. verdenskrig blir automatisk fredet.

Dette vil kunne medføre store utfordringer i håndhevelse av kulturminneloven. De fredete sporene etter tidligere tiders landskapsbruk vil kunne komme til å legge sterke føringene på arealbruken og slik være til hinder for samisk samfunnsutvikling samt videreføring av tradisjonsbaserte næringer. I verste fall kan loven på lengre sikt føre til en musealisering av samiske lokalsamfunn. På grunn av denne forventete tilveksten av kulturminner, og dermed en forventet økning i dispensasjonssøknader, vil kulturminnemyndighetene ha behov for økte ressurser i form av flere stillingsressurser og forbedrete digitale verktøy som for eksempel databaser. Føringene som den flytende fredningsgrensen forventer å innebære med hensyn til arealbruk vil være ressurskrevende å forholde seg til, både på kommunalt nivå og for regional kulturminneforvaltning. Bare en stillingsressurs hos kulturminnemyndighetene ved Sámediggi/Sametinget er i dag satt av til bygningsvern i hele det samiske forvaltningsområdet. Behovet for flere stillingsressurser vil bli betydelig i årene som kommer.

2.2 Fast fredningsgrense satt til 1951

Fredningsgrensen for automatisk fredete samiske kulturminner omgjøres til en fast fredningsgrense satt ved 1951.

Med en fast grense for automatisk fredning satt ved 1951 inkluderes kulturminner som for eksempel monumenter, den tidlige gjenreisningsbebyggelsen og andre konstruksjoner samt infrastruktur fra den første tiden etter 2. verdenskrig. Bygningsmassen som i dag utgjør hoveddelen av den eldste bebyggelsen i samiske kommuner som ble brent, vil være sikret en framtidig vernestatus som automatisk fredet.

Det kommer til en rekke nye kulturminnetyper etter andre verdenskrig. En fast fredningsgrense satt ved 1951 vil demme opp for den store tilveksten av kulturminner som ellers ville kommet om fredningsgrensen hadde vært satt ti eller 15 år senere. Et annet moment, er at bygninger som ikke er underlagt verne- eller fredningsbestemmelser, vil være utsatt for en gradvis desimering. Dette skjer som ledd i løpende endringsprosesser ved at noen bygninger rives, brenner, forfaller etc. Avhengig av når en eventuell fast

fredningsgrense trår i kraft, vil etterkrigstidens bygningsmasse fra før 1951 kunne være betydelig desimert når den når grensen for automatisk fredning.

Innføringen av en flytende fredningsgrense for samiske kulturminner i 1978 hadde som nevnt sin bakgrunn i mangelen på andre kilder om samisk kulturhistorie. Denne begrunnelsen kan vanskelig opprettholdes for tiden etter 1951.

2.3 Fast fredningsgrense satt til 1920 med mulighet til å erklære samiske kulturminner fra perioden 1921-1951 som automatisk fredet

Fredningsgrensen for automatisk fredete samiske kulturminner omgjøres til en fast fredningsgrense satt ved 1920. For perioden fra 1921 og fram til 1951 gis kulturminnemyndighetene mulighet til å erklære kulturminner som automatisk fredet etter særskilt vurdering.

Et spørsmål som kan stilles er om det fortsatt vil være behov for å ta vare på alle samiske kulturminner fra 1920-, 30- og 40-tallet når disse passerer 100 års alder. Tilfanget av kulturminner fra mellomkrigstiden vil trolig fortsatt være knyttet til tradisjonelle driftsformer i primærnæringene. Et stort antall av kulturminnetypene fra denne perioden vil derfor, når fredningsstatusen oppnås, allerede være representert i de forutgående tiårene. Det gjelder særlig dyrkingsspor og annen jordbruksvirksomhet. Forvaltningen av det store antallet av denne type kulturminner kan innebære store utfordringer både for regionale kulturminnemyndigheter og innen arealplanlegging på lokalt nivå.

Samtidig vil det være andre kulturminnetyper fra mellomkrigstiden som det utvilsomt vil være ønskelig å gi automatisk fredning. Når det gjelder lovverket for de øvrige kulturminnene i Norge, er automatisk fredning gitt en fast fremre grense (1537). Bygninger med opprinnelse i perioden 1537 - 1649 kan også ha status automatisk fredet. Da må imidlertid myndighetene ha foretatt en aktiv vurdering og erklært dem som stående byggverk fra nevnte periode (lov om kulturminner § 4, tredje ledd). Denne bestemmelsen kan ha overføringsverdi i forhold til en eventuell framtidig justering av lovverket for samiske kulturminner. Ved å knytte perioden 1921-1951 til lignende bestemmelser vil det være mulig å ivareta enkeltobjekter og/eller utvalgte kulturminnetyper/kulturminnekategorier som det fortsatt vil være behov for å gi automatisk fredning. Med denne modellen vil det også være mulig å gi den eldste gjenreisningsbebyggelsen automatisk fredning.

En slik modell fordrer imidlertid at det avklares nærmere hvilke enkeltobjekter og kulturminnetyper som er særlig aktuelle for denne type erklæringer. Videre vil det være nødvendig å utarbeide retningslinjer som sikrer forutsigbarhet i handhevelsen av en slik ordning.

3 Metode

3.1 Intervju

3.1.1 Valg av case-kommuner

En viktig del av prosjektet har vært å fremskaffe informasjon, erfaringer og praksis innenfor lokal forvaltning som kan gi kunnskap om framtidige konsekvenser av å opprettholde en flytende 100-årsgrense for automatisk fredning av samiske kulturminner, jf. kulturminnelovens § 4. Det er derfor fokus på lokal forvaltningskunnskap i denne utredningen.

I utvelgelsen av case-kommuner ble det lagt vekt på å finne kommuner som vil stå overfor store framtidige utfordringer med hensyn til automatisk fredete samiske kulturminner. I og med at store deler av den samiske bygningsmassen i nord ble brent i 1944, har vi tatt med kommuner både innenfor og utenfor området som ble berørt av brenningen. Det ble også lagt vekt på å finne kommuner som sammen dekker et bredt utvalg av samiske kulturminner.

Utvalgte case-områder:

Deanu gielda/Tana kommune, Finnmark fylke
Gáivuona suohkan/Kåfjord kommune, Troms fylke
Skániid suohkan/Skånland kommune, Troms fylke

Det har vært gjennomført intervjuer i alle de tre kommunene. Fokus har vært på dagens praksis og rammebetingelser samt framtidige konsekvenser for forvaltningen av samiske kulturminner og kulturmiljøer eldre enn 100 år. Intervjuene har vært gjennomført av Elin Rose Myrvoll og Marit Myrvoll, NIKU, i uke 40 2010.

Følgende har deltatt fra kommunene:

Mandag 4. oktober 2010 Gáivuona suohkan/Kåfjord kommune

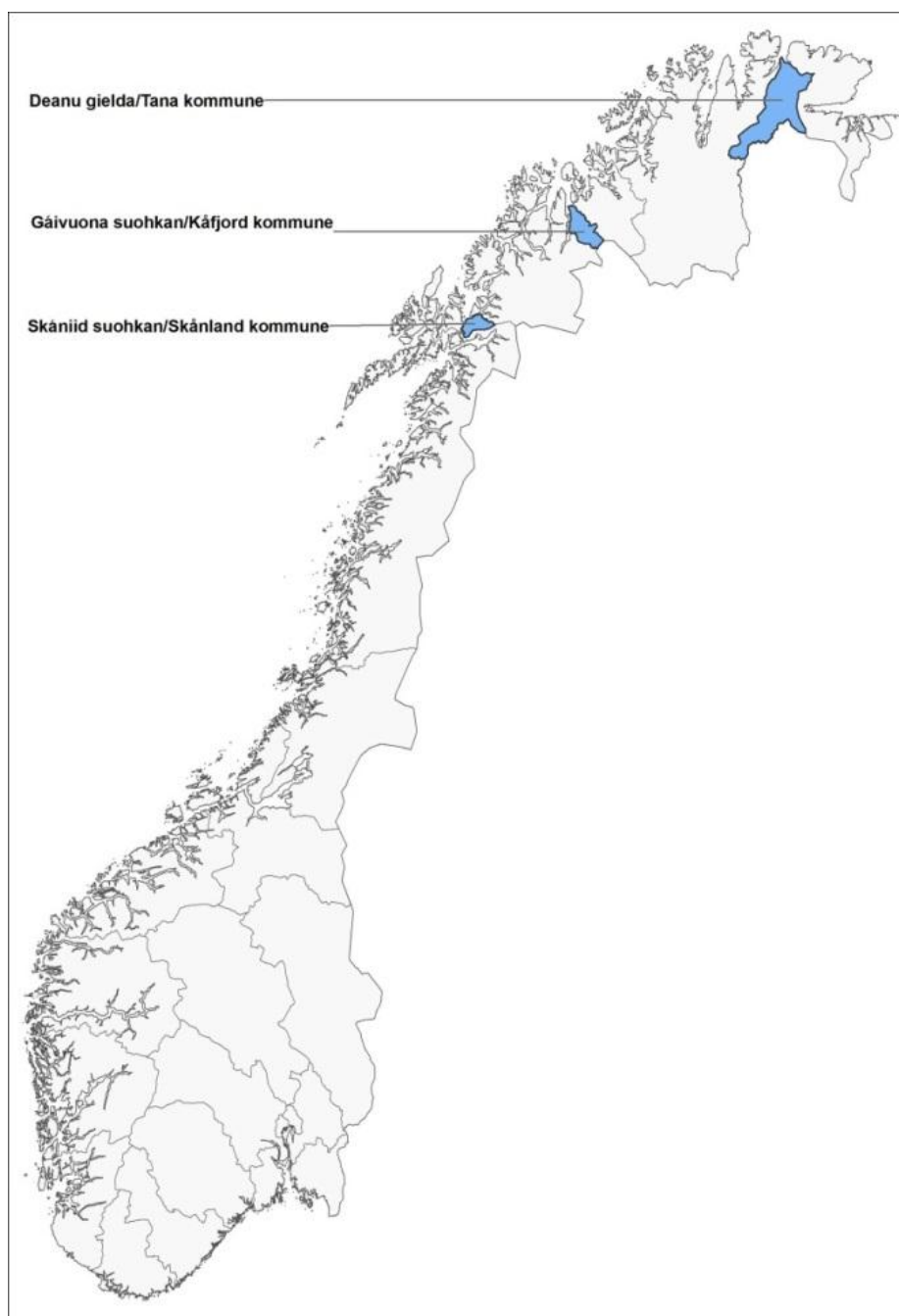
Gerd Steinnes Nilsen, kulturkonsulent, Utviklingsavdelingen
Birger Olsen, jordbrukssjef, Utviklingsavdelingen
Kåre Åsmund Pedersen, konsulent, Utviklingsavdelingen

Onsdag 6. oktober 2010 Skániid suohkan/Skånland kommune

Elisabeth Øien, kultursjef
Kjell Halvorsen, senioringeniør, Driftsenhet tekniske tjenester

Torsdag 7. oktober 2010 Deanu gielda/Tana kommune

Frank Martin Ingilæ, ordfører
Svein Ottar Helander, virksomhetsleder Utviklingsavdelingen



Figur 1: Utvalgte case-kommuner. Kartgrunnlag: Statens kartverk.

3.1.2 Intervjuguide

Som grunnlag for gjennomføringen av intervjuene med kommuneadministrasjonene (administrativt ansatte og politikere), ble det sendt ut en intervjuguide på forhånd til deltakerne. Intervjuguiden skulle være en forberedelse til semistrukturerte intervjuer, og den bygde på skissene til mulige modeller som er presentert i kapittel 2 og på tabeller og kart basert på data fra Askeladden og SEFRAK. Scenarioene som presenteres i NIKU Rapport 40 *Status og Scenarier* inngikk også. Intervjuguiden la i tillegg til scenarioer, også vekt på hva som kan bli framtidens nye samiske kulturminnetyper samt hva kommunene ser som viktige samiske kulturminner i framtiden.

Vi ønsket å få undersøkelsesfeltet belyst fra et lokalt ståsted og høre hva kommunen gjør i dag (status): hvilke ressurser man har, hvilke virkemidler som står til rådighet og hvilke

rutiner og planer man har innarbeidet. Alle disse forholdene må ses i relasjon til diskusjonen om en fast vs en flytende fredningsgrense for samiske kulturminner. Vi ønsket i tillegg å få synspunkter på hvordan kommunalt nivå ser på fredning i relasjon til samfunns- og næringsutvikling og til arealbruk, samt høre deres synspunkter på en framtidig kulturminneforvaltning med henholdsvis en fast eller en flytende fredningsgrense.

Intervjuguiden var omfattende, og spørsmålene fokuserte på konsekvenser ved endring av kulturminnelovens bestemmelser, om tilvekst, forutsigbarhet og virkemidler. Kommunene ble blant annet bedt om å reflektere over følgende tekst og spørsmål:

De automatisk fredete kulturminnene i dag kan knyttes til levesett og tradisjoner som har stor tidsdybde. Moderniseringen som fant sted etter 2. verdenskrig, representerer i større grad et brudd med fortidas byggetradisjoner, ikke-motoriserte driftsformer og selvbergingshushold. Bygningsmassen i deler av det nordsamiske bosettingsområdet ble kraftig desimert som følge av den tyske okkupasjonsmaktens brenning i 1944. Dette medførte en omfattende gjenreisning. Tilveksten av automatisk fredete samiske kulturminner vil derfor være stigende i årene framover.

En videreføring av dagens ordning innebærer at i løpet av de neste 50 årene vil man få en økende tilvekst av automatisk fredete samiske kulturminner; som reindriftas mange anlegg, jordbruksområder og ferdselsveier i utmark, og i tillegg et bredt spekter av stående bygninger som private boliger, offentlige bygg, næringsbygg samt infrastruktur. Dette har blant annet sammenheng med den storstilte gjenreisningen av bebyggelse i områdene som ble brent under andre verdenskrig.

Innføring av en fast fredningsgrense ved 1951 vil innebære at en rekke kulturspor og objekter som er yngre enn 100 år i dag, blir automatisk fredet. En del nyere bygningsmasse som vanligvis forbindes med etterkrigstidas mer moderne levesett blir da automatisk fredet. Et alternativ innenfor denne rammen av en fast fredningsgrense kan også være å sette den ved 1920 og gi objekter/kulturspor som kan knyttes til årene mellom 1920 og 1951 automatisk fredning først etter en særskilt vurdering fra kulturminnemyndighetene side.

Selv om det innføres en fast fredningsgrense, vil kulturminneforvaltningen fortsatt ha muligheter til å sikre kulturminneverdier som ikke er automatisk fredet. Både vedtaksfredning etter kulturminneloven samt aktiv bruk av Plan- og bygningsloven kan brukes som virkemidler for å bevare særskilte objekter og kulturmiljøer for ettertiden.

- Hvilke konsekvenser vil en videreføring av denne ordningen innebære for lokal arealbruk og arealplanlegging?
- Vil en videreføring av fast fredningsgrense øke kommunens behov for arealplaner?
- Hvilke konsekvenser vil tilveksten av automatisk fredete kulturminner få for kommunene med tanke på økt arbeidsmengde, ressursbruk, kapasitet?
- Hvilke virkemidler har kommunen for å holde seg à jour med hvilke bygninger og andre objekter og kulturspor som er automatisk fredet?
- Hvilke virkemidler står til rådighet for å vedlikeholde den økende tilveksten av alle automatisk fredete samiske kulturminner – særlig med tanke på at alle har samme nasjonale verdi?
- Har kommunen egne tilskuddsordninger for kulturminner?

- Vil dagens 100-årsgrense kunne resultere i for mange fredninger?
- Hvordan kan kommunen møte utfordringer ved at stadig flere objekter og arealer blir automatisk fredet og slik legger føringer på arealplanlegging og samfunnsutvikling i kommunen?
- Lar det seg gjøre å kombinere dagens forvaltningsordning med et ønske om forutsigbarhet i arealplanlegging og tjenestetilbud overfor kommunens innbyggere?
- Hva ønsker kommunen av register, verktøy og virkemidler for å møte det voksende tilfanget av automatisk fredete samiske kulturminner i årene som kommer?
- Er dagens virkelighet i kulturminneforvaltningen i samsvar med lovens intensjoner?
- Hvilken forståelse er det for dagens kulturminneforvaltning på lokalt nivå?
- Finnes det "konfliktområder" i kommunen med hensyn til arealbruk i dag?
- Finnes det områder som er framtidige potensielle "konfliktområder" vedrørende arealbruk?
- Er det ønskelig at dagens ordning med en flytende 100årsgrense for automatisk fredning av samiske kulturminner videreføres?
- Hvordan vurderer kommunen en endring av kulturminneloven i retning av å innføre en fast fredningsgrense for samiske kulturminner?
- Hvilke utfordringer vil være forbundet med at grunneiere vet at objekter eller kulturspor på deres eiendom får status som automatisk fredet ved et visst årstall?
- Kan en fast fredningsgrense satt ved 1951 demme opp for den store tilveksten av kulturminner som ellers ville kommet om fredningsgrensen hadde vært satt ti eller 15 år senere?
- Kan en fast fredningsgrense 1951 bety større grad av forutsigbarhet når det gjelder bygninger, for så vel eiere, som for forvaltningen og de lokale planmyndighetene?
- Vil en innføring av en fast fredningsgrense fra 1951 øke behovet for virkemidler som direkte stimulerer privatpersoner til vedlikehold av kulturminner?
- Hvilke erfaringer har kommunen med bruk av plan og bygningsloven som virkemiddel og redskap i kulturvern?
- Er plan- og bygningsloven et redskap som kan brukes i større grad?

3.2 Databaser

Som del av utredningsarbeidet, er det utarbeidet kart og oversikter med grunnlag i kartfestete data og opplysninger fra SEFRAK og fra den nasjonale kulturminnedatabasen Askeladden. Kartene visualiserer kulturminnesituasjonen i de tre case-kommunene og har inngått som diskusjonsgrunnlag i intervjuene med representanter fra kommunene.

Askeladden gir en oversikt over kjente kulturminner i Norge. Kartene som er utarbeidet i prosjektet, omfatter fredete kulturminner registrert i Askeladden. Dette dreier seg gjennomgående om automatisk fredete kulturminner, men omfatter også enkelte vedtaksfredete kulturminner. Kartene baserer seg på data lastet ned fra Askeladden i uke 4, januar 2011 (Riksantikvaren 2011). Tabellene baserer seg på data lastet ned fra Askeladden i uke 39, oktober 2010 (Riksantikvaren 2010b).

SEFRAK (Sekretariatet For Registrering Av faste Kulturminner) er et landsomfattende register over bygninger eldre enn 1900. I deler av Nord-Norge omfatter registeret også bygninger fra perioden 1900-1945. I motsetning til Askeladden inneholder SEFRAK-registrert ikke opplysninger om fredningsstatus.

Alle de tre case-kommunene, Deanu gieldda/Tana kommune, Gáivuona suohkan/Kåfjord kommune og Skániid suohkan/Skånland kommune, har samisk bosetning. SEFRAK-registeret omfatter ikke etnisk kategorisering, men det er rimelig å anta at bygningene som er registrert i disse områdene også omfatter samiske bygninger. Siden samiske bygninger eldre enn 100 år er automatisk fredet, kan bygningenes alder brukes som en indikator på at bygningene potensielt kan være automatisk fredet. Det er derfor utarbeidet kart for hver enkelt case-kommune som viser SEFRAK-registrerte bygninger eldre enn første kvartal av 1900-tallet (eldre enn 1925). I SEFRAK-registeret er bygningers alder oppgitt med århundre og kvartal (eksakt årstall er sjelden oppgitt) og kartene omfatter derfor bygninger fra 1900-tallets første kvartal ettersom en del av disse allerede omfattes av 100 årsgrensen. Videre er det totale antall SEFRAK-registrerte bygninger vist, og disse kartene omfatter også nyere bygninger. De gir derfor en indikasjon på antallet objekter som i årenes løp vil bli automatisk fredete kulturminner med en videreføring av dagens 100-års grense for automatisk fredning.

I tillegg er det utarbeidet egne kart (basert på GAB) som viser dagens bygningsmasse for å synliggjøre hvilke områder som i dag nyttes til bosetting og næringsvirksomhet, og for å vise at dagens arealbruk har et klart sammenfall med beliggenheten av registrerte kulturminner og eldre bygninger.

4 Case-kommunene

4.1 Deanu gielda/Tana kommune

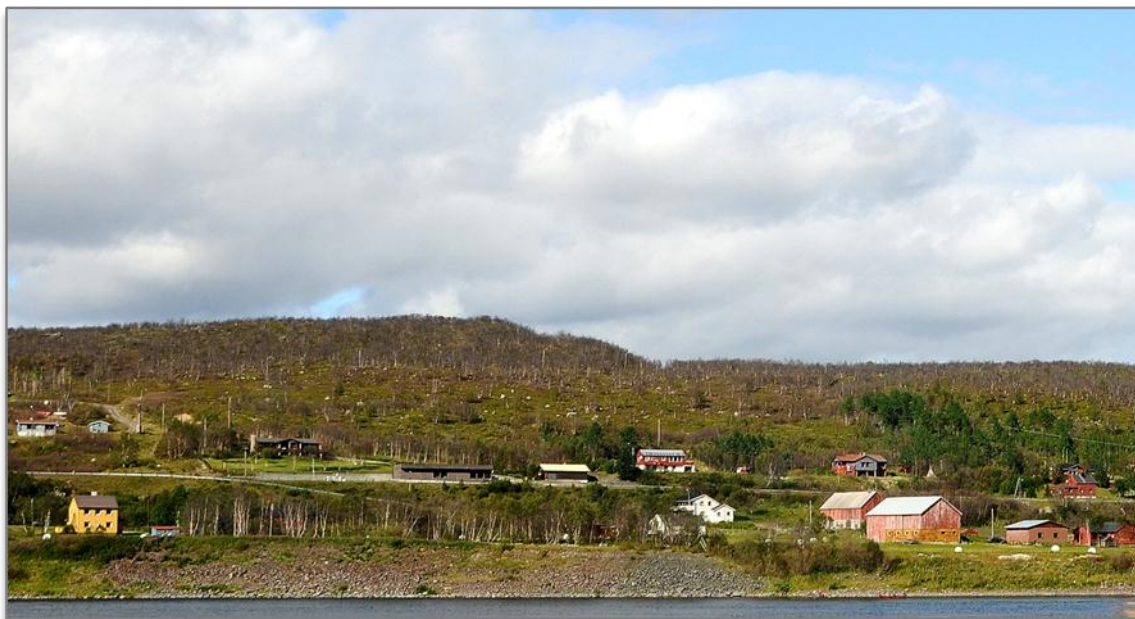


Foto: Elin Rose Myrvoll

Deanu gielda/Tana kommune i Finnmark fylke dekker mesteparten av elveløpet til Deatnu/Tana og omfatter både innlandsområder og fjordstrøk. Kommunen har en stor samisk befolkning og kulturminnene er i overveiende grad spor etter elvesamisk, sjøsamisk og reindriftssamisk bosetning. I tillegg kommer spor etter den eldre fangstbaserte samiske kulturen. Deanu gielda/Tana kommune har dermed en omfattende kulturminnearv å forvalte. I motsetning til de fleste andre kommuner i Finnmark, har Deanu gielda/Tana kommune relativt mange bygninger som unngikk brenningen i 1944. Kommunen har derfor allerede en stor automatisk fredet samisk bygningsmasse. Siden dette er et samisk samfunn vil denne mengden øke raskt etterhvert som etterkrigstidens bygningsmasse og øvrige kulturminner kommer til.

Deanu gielda/Tana kommune:

- Areal totalt 4050 km²
- Befolkning 2912 (pr 1.1.2010) (Statistisk sentralbyrå)
- Innlemmet i Samisk utviklingsfonds virkeområde
- Innlemmet i forvaltningsområdet for samisk språklov

4.1.1 Kulturminner og SEFRAK-registreringer

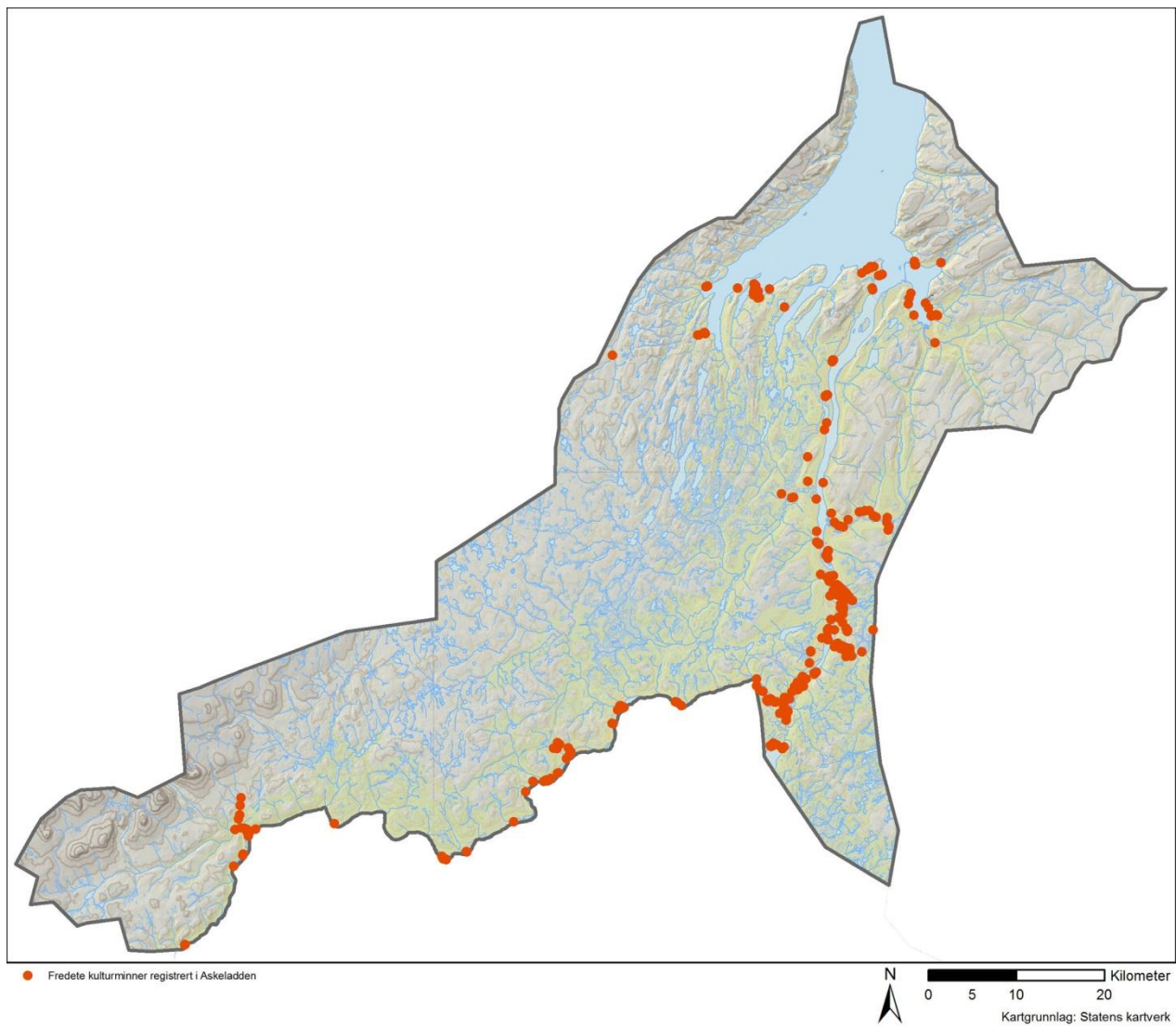
Det er registrert 399 lokaliteter i Tana i Askeladden (både kartfestete og ikke kartfestete). Av disse er 312 lokaliteter kartfestet.

De 399 registrerte lokalitetene omfatter til sammen 2767 enkeltminner.

Tana: Kulturminnelokaliteter registrert i Askeladden

Art	Automatisk fredet	Ikke fredet	Listeført objekt	Uavklart	Vedtaksfredet	Sum
Alle Lokaliteter med og uten kartfesting	311	12	1	73	2	399
Alle lokaliteter med kartfesting	273	6	1	30	2	312
Enkeltminner	2 601	15	1	140	10	2 767

Figur 2: Vernestatus for kulturminnelokaliteter i Deanu gielda/Tana kommune (Riksantikvaren 2010b).



Figur 3: Lokalteter med fredete kulturminner i Deanu gielda/Tana kommune (Riksantikvaren 2011).

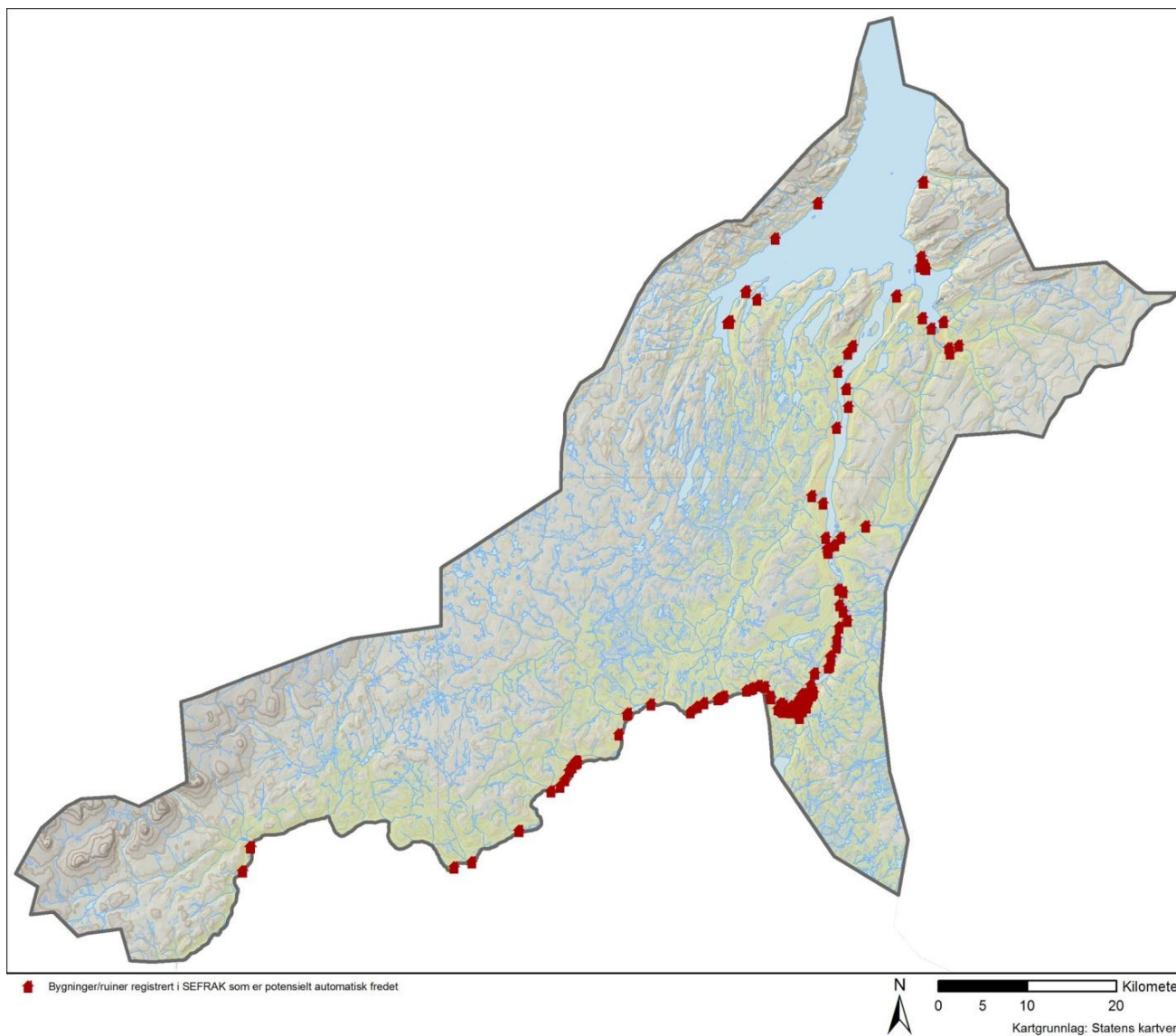
Tana: Bygninger registrert i Askeladden

Art	Automatisk fredet	Ikke fredet	Listeført objekt	Uavklart	Vedtaksfredet	Sum
Badstu-bad-badehus	0	0	0	0	1	1
Bolig	2	0	0	0	2	4
Bur-stabbur-loft	4	0	0	0	2	6
Driftsbygning	0	0	0	0	1	1
Fjøs-stall	1	0	0	0	0	1
Fjøs-stall/Gamme	0	0	0	0	2	2
Kapell	0	2	0	0	0	2
Kirke	0	3	1	0	0	4
Låve	1	0	0	0	0	1
Låve/Fjøs-stall	1	0	0	0	0	1
Sel (seterbu)	1	0	0	0	0	1
Uthus-skjul	1	0	0	0	1	2
sum	11	5	1	0	9	26

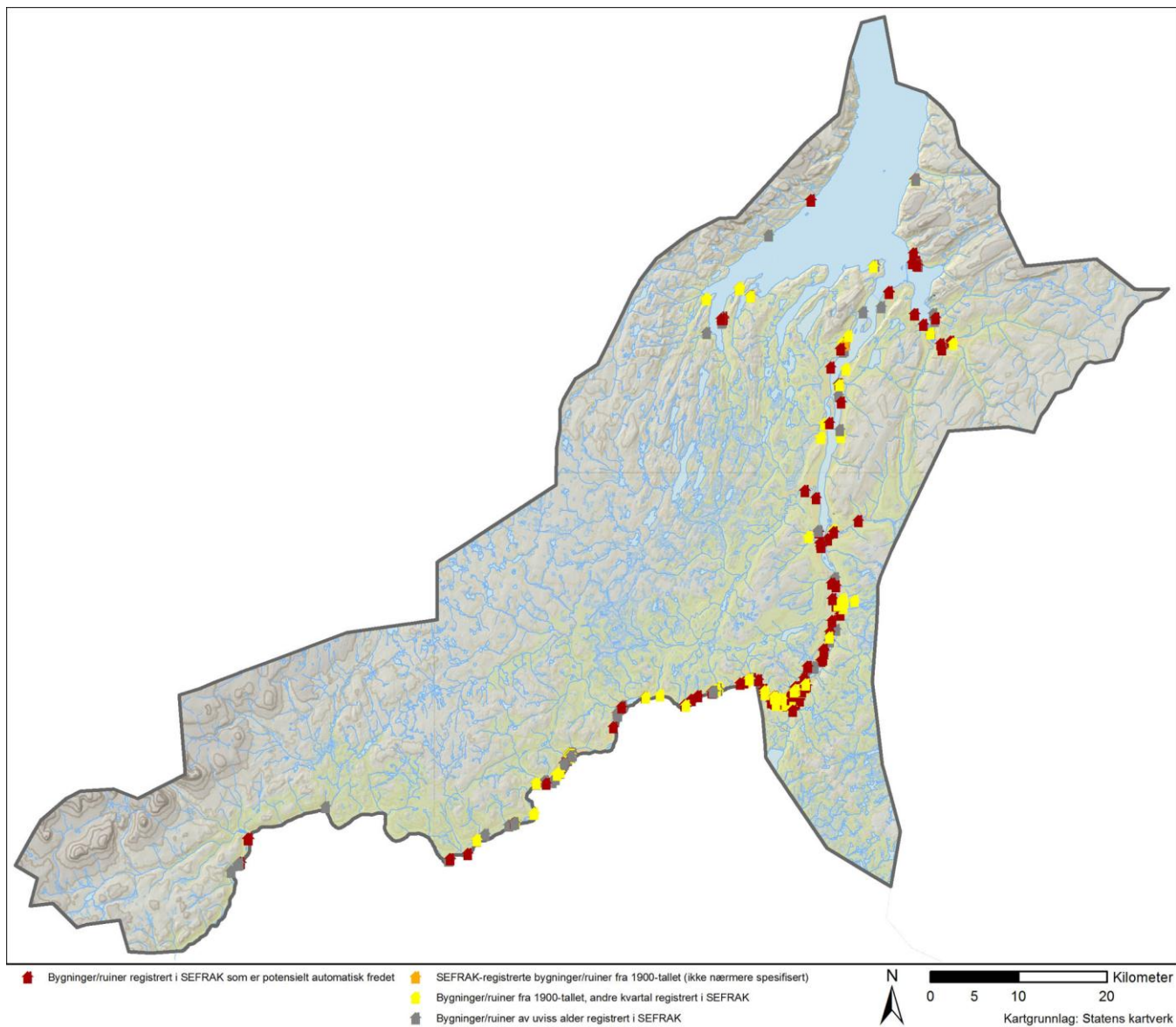
Figur 4: Bygninger i Deanu gielda/Tana kommune registrert i Askeladden. (Riksantikvaren 2010a).

Som en ser av tabellen over, inneholder Askeladden bare 26 registrerte bygninger i Deanu gielda/Tana kommune. SEFRAC-registeret inneholder imidlertid langt flere bygninger, nærmere bestemt 475 objekter. Av disse er 112 eldre enn 1900. Sett i lys av at kommunens befolkning før 1900 i all hovedsak var samisk, innebærer dette en stor sannsynlighet for at bygningene er automatisk fredete samiske kulturminner. Differansen mellom antallet SEFRAC-objekter og det innførte antallet bygninger i Askeladden tydeliggjør utfordringene en står overfor i forvaltning av automatisk fredete samiske bygninger. Dette viser også nødvendigheten av å oppdatere Askeladden med hensyn til bygninger.

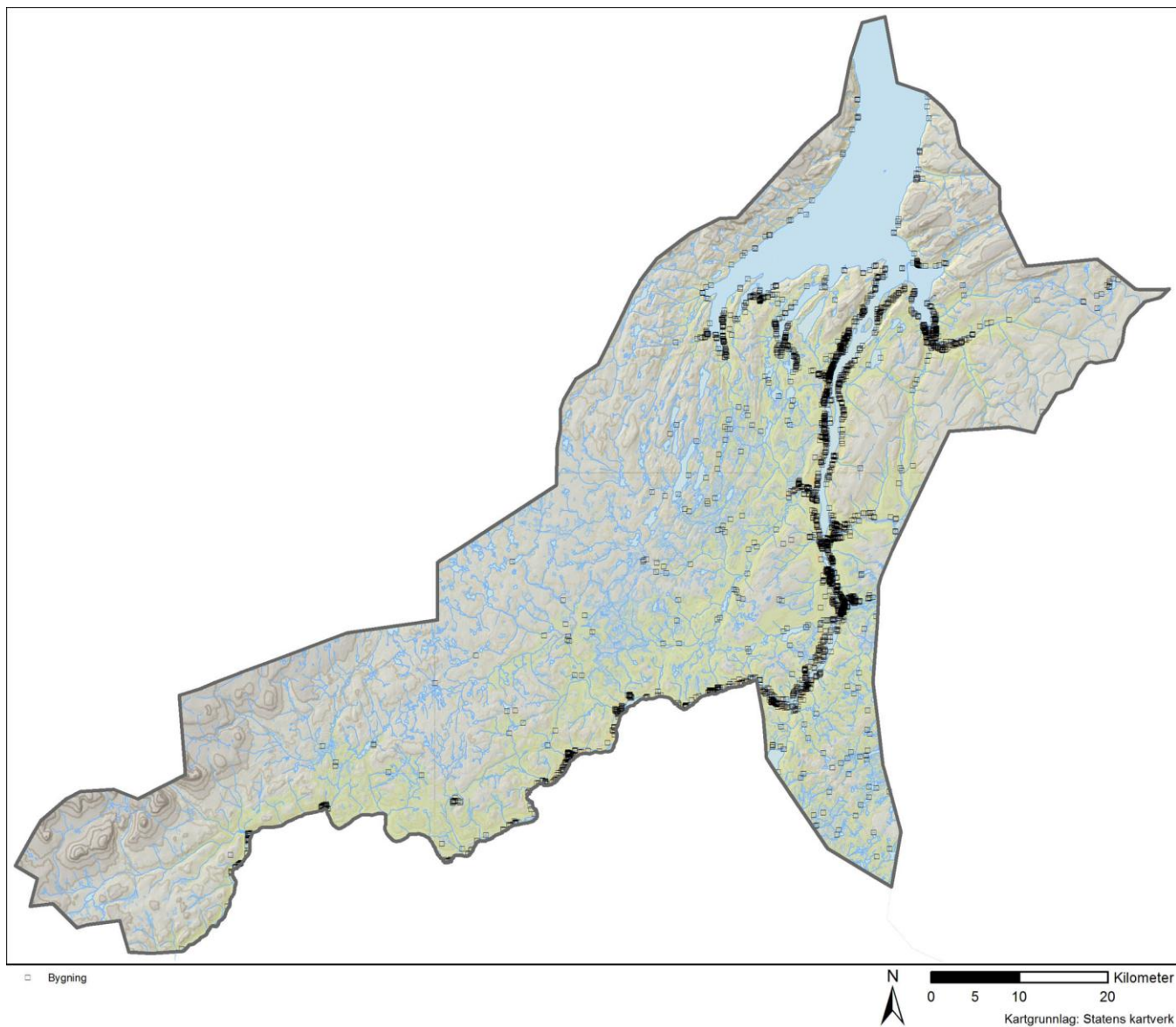
Fra perioden 1900-1950 er det registrert 197 objekter i SEFRAC-registeret. Med dagens kulturminnelov vil disse oppnå automatisk fredning i løpet av de kommende førti år. Det kan videre legges til at 162 objekter er oppført uten anslått alder i SEFRAC-registeret.. Det er dessuten registrert fire objekter uten en nærmere detaljering av alder enn at de er fra 1900-tallet.



Figur 5: SEFRAK-registrerte bygninger i Deanu gielda/Tana kommune som ut fra alder potensielt er automatisk fredete kulturminner (Riksantikvaren 2010a.)



Figur 6: Alle SEFRAK-registrerte bygninger i Deanu gielda/Tana kommune (Riksantikvaren 2010a).



Figur 7: Dagens bygningsmasse i Deanu gieldda/Tana kommune.

4.1.2 Lokale perspektiver

I Deanu gieldda/Tana kommune ble det gjennomført intervju med Frank Martin Ingilæ, ordfører, og Svein Ottar Helander, virksomhetsleder i Utviklingsavdelingen, torsdag 7. oktober 2010. Fokus var på dagens praksis og rammebetingelser samt framtidige konsekvenser i forvaltningen av samiske kulturminner og kulturmiljøer eldre enn 100 år. Det påfølgende er en oppsummering av intervjuet, sortert under overskrifter som er likelydende for alle tre case-kommunene.

Dagens status og virkemidler

Dagens kulturminneforvaltning er problematisk sett fra et brukerperspektiv. Vi må forholde oss til begge forvaltningene på regionalt nivå, både Finnmark fylkeskommune og Sametinget. Det virker som at de har dårlig kommunikasjon seg imellom. De er begge på befaringer, og dette er fordyrende for oss som brukere. Kommunen sender inn alle plansaker til regional kulturminnemyndighet, Finnmark fylkeskommune og Sametinget. Vi er opptatte av at kulturminneforvaltningen bør samles i en felles regional enhet. Vi tror at dette er en politisk sak.

Kommunen arrangerer kulturminnedagen (hver høst) på årlig basis. Da er det en landsomfattende konkurranse mellom kommuner, og Tana har kommet langt opp flere ganger.

Tanaloven av 1888 har bidratt til å holde kulturlandskapet i hevd langs elva. § 1 slår fast at rett til fiske i Tana og bielvene "kan alene udøves af de i Elvedistriktet fast bosiddende Mænd eller kvinder, som bruger egen eller paa Aaremaal leiet Jord i Distriktet."

Vi har mange kulturminner. Eksempelvis kan nevnes:

Gávesluft: Kommunen skal lage reguleringsplan for området. Da vi meldte dette inn for regional kulturminnemyndighet, ble vi pålagt store utgifter i forbindelse med Sametingets befaring. Sametinget mente at de måtte registrere alle kulturminner i Gávesluft og ikke bare der tilretteleggingstiltakene var planlagt. Deres argument var at kommunen kunne komme til å "glemme" at det var flere kulturminner i området.

Gollevarre: Her er det mange fangstgroper. Vi kan ikke verne og tilrettelegge alle disse. Alle bør imidlertid registreres og dokumenteres for ettertida, slik at folk får kjennskap til historien og hvilken samfunnssammenheng fangstanelggene inngår i.

Spørsmål: *Hva med kulturminner som vekker vonde minner – slik som statlige forordninger?*

Internatet i Vester-Tana viser noe av den samiske skolehistorien her i kommunen. Selve bygget er ennå i god stand, men det forfaller slik det står nå. Formannskapet ønsker å få vurdert den kulturhistoriske verdien til bygget, samt om dette bygget er innenfor Tana og Varanger Museumssiida sitt ansvarsområde. Internatet er en del av vår nære historie. Det er ennå ikke vedtatt hva man skal gjøre.

Holdninger

Vi har lokale ildsjeler som vedlikeholder og skjømmer kulturminnene.

Kulturminnene kan bidra til stolthet, identitet, pirre nysgjerrighet, og gi bygdetilhørighet. I forvaltningen av kulturminnene må ikke disse forholdene bli sett på som et problem.

Representativitet

Vi vil gjerne vise fram kulturminnene her i kommunen, men det er ikke nødvendig å tilrettelegge alle. Som jordbrukskommune burde vi for eksempel verne melkerampene. De er spor etter en driftsform da man selv måtte frakte melka i spann til rampene. Melkerampene er ikke fredet, og er et eksempel på at det finnes nyere kulturminner som står i fare for å bli borte, og som ikke har noe vern i dag.

Det er kostnadskrevende med vern. Det finnes ikke utvalgte referanseområder, og det medfører at svært mange kulturspor er fredet. Det burde vært åpnet for representativitet når det gjelder vern. Hvis tenkningen er at alt er like viktig, mister kulturminnene status. Det går ikke an å frede alle spor etter menneskelig aktivitet. Da undergraves respekten for kulturminneloven. Man er nødt å ta noen valg. Det burde vært foretatt ei avveining om hva som skal vernes.

Vi har areal-utfordringer langs elva. Den er kommunens livsnerve, vår grønne lunge. Her er bosetting, dyrka mark og kulturminner. Det er også en viss intern sentralisering rundt kommunesenteret. I bygdene har vi fritidshus, og mange fraflytta hus nyttes som fritidsboliger. Det er ikke boplikt utover at gårdene har drive- og boplikt. Her kan vi dispensere.

Etnisitet

Etnisitetskriteriet for kulturminnene har jo ingen faglig interesse, men bare politisk interesse. Det er viktig å definere hva som er verdifullt, genuint og verdt å ta vare på i kommunen, uavhengig av etnisitet.

Kan for eksempel disse være samiske kulturminner?

1. Minneplate om Kong Oscars besøk, dessuten Oscarsvarden
2. Båtstøer (skal man ta vare på alle?)
3. Buolmatčohka på grensen til Finland har ei grensestøtte med et kongeemblem hogd ut i stein: Kongene Haakon VII, Adolf Fredrik og Christian VII.

Fredning og verdi

Den flytende 100-årsgrensa for automatisk fredning av samiske kulturminner er en hemsko. Det er mange bygninger man ikke kan frede. Noen bygninger er jo verdt å frede, men ikke alle.

Spørsmål: En annen mulig modell for loven enn dagens, er vern fra et annet årstall – for eksempel 1950. Et annet alternativ er 1920, hvor kulturminnene fra tidsrommet 1920 – 1950 kan få særskilt vurdering. Kan dette gi forutsigbarhet?

Vi har forståelse for 100-årsgrensa og at man må sette et årstall. Men 1950 er for sent. Vi har mange gjenreisningsbygg. Med fredningsgrense 1950 vil det bli en lang prosess med vurdering, dispensasjon, irritasjon, frustrasjon og mye arbeid. Hvis kulturminnemyndighetene skal kunne erklære kulturminner mellom 1920 og 1950 som fredet, må det finnes nasjonale

retningslinjer eller kriterier for dette. Det må ikke bare være opp til de enkelte regionale myndigheters skjønn.

I Tana har folk bygd på etterkrigshusene, og folk bor ennå i dem. Vi har for mange av dem her i Tana. De er ikke unike og vi kan ikke ta vare på alle, men man bør fortsatt ha referansehus fra etterkrigstida. Det beste ville være å ta vare på utvalgte miljøer som et tun med gjenreisningshus, gjenreisningsfjøs etc. – Vi har for eksempel et slikt tun innerst i Tarmfjord. Laksehytter kan også nevnes som typisk kulturminne i kommunen.

Det bør utarbeides nasjonale retningslinjer som kan suppleres med lokale tilpasninger når det gjelder ulike kulturminneverdier.

Registre og planarbeid

Spørsmål: Kulturminner er oppført i SEFRAK-registreringer og i kulturminnedatabasen Askeladden. Flere bygninger er automatisk fredet etter loven. Fungerer dette tilfredsstillende på lokalt nivå?

Kommunen vil gjerne ha alle relevante opplysninger i samme register. Man kan få DIG-forsk² til å punche inn. Kommunen har nå fått matrikkelmyndighet. I grunneiendomsregistreringen finnes areal, bygning og adresse. Dette bør utvikles og bygges ut. Matrikkelen er ikke koblet opp mot SEFRAK.

Vi bør lage en kommunedelplan for kulturminner. Kommunene har anledning til å utarbeide en kommunedelplan for kulturminner, men det er ikke en lovpålagt oppgave. Vi har heller ingen kompetanse til dette, og vi må i så fall kjøpe inn tjenesten for å utarbeide planen. Dette fører til at kulturminnekompetansen som vil være en effekt av selve planarbeidet, ikke nedfelles lokalt.

Kommunene burde få delegert kulturminnemyndighet. Det ville vært et insitament for kommunene til å rekruttere kulturminnekompetanse. I dag finnes ikke slik kompetanse lokalt, – bare allmennkultur som kulturskole og gjennomføring av kulturminnedagen. Det er behov for at det i lovverket begrunnes et behov for kompetanse på lokalt plan. I dag er kulturminnevern knyttet til arealplanlegging og kommunen oversender alle kulturminnerelaterte saker til regionale kulturminnemyndigheter. Museumslederen har heller ikke kulturminneforvaltning som sitt ansvarsområde.

Kommunen får ingen midler som er knyttet opp mot kulturminneforvaltning. Hvis det øremerkes midler for en periode på noen år, bør øremerkingen etter en periode oppheves og inngå rammetilskuddet. Dette vil gi lokal fleksibilitet med hensyn til midlene.

² DigForsk AS tilbyr digitalisering av arkiv og samlinger som har relevans for forskning, utdanning og formidling. Selskapet er heleid av Universitetet i Oslo. <http://www.digforsk.uio.no/>

4.2 Gáivuona suohkan/Kåfjord kommune



Foto: Elin Rose Myrvoll.

Gáivuona suohkan/Kåfjord kommune ligger i Nord-Troms og var en av de sørligste kommunene som ble rammet av brenningen. Det finnes i dag få bygninger eldre enn 1944. Kommunen dekker indre fjordstrøk med tilhørende fjell og viddeområder. Kommunen har en betydelig andel samisk befolkning i tillegg til norsk og kvensk befolkning. De samiske kulturminnene i fjordstrøkene kan i særlig grad knyttes til sjøsamisk levesett. I innlandsområdene finner en kulturminner som kan knyttes til reindrift og den eldre fangstbaserte samiske kulturen. Det finnes også industrielle kulturminner i form av koppergruver med tilhørende anlegg/ruiner.

Gáivuona suohkan/Kåfjord kommune

- Areal totalt 991 km²
- Befolkning 2207 (pr 1.1.2010) (Statistisk sentralbyrå)
- Innlemmet i Samisk utviklingsfonds virkeområde
- Innlemmet i forvaltningsområdet for samisk språklov

4.2.1 Kulturminner og SEFRAK-registreringer

Det er registrert 196 lokaliteter i Kåfjord i Askeladden (både kartfestete og ikke kartfestete). Av disse er 161 lokaliteter kartfestet.

De 196 registrerte lokalitetene omfatter til sammen 371 enkeltminner.

Kåfjord: Kulturminnelokaliteter registrert i Askeladden

	Lokaliteter kartfestet	Lokaliteter alle	Enkeltminner	bygninger
Automatisk fredet	118	141	274	
Fjernet	1	1	1	
Ikke fredet	4	5	10	
Uavklart	38	49	86	
Sum	161	196	371	8

Figur 8: Fredningsstatus til kulturminnelokaliteter i Gáivuona suohkan/Kåfjord kommune (Riksantikvaren 2010b).

Kåfjord: Bygninger registrert i Askeladden

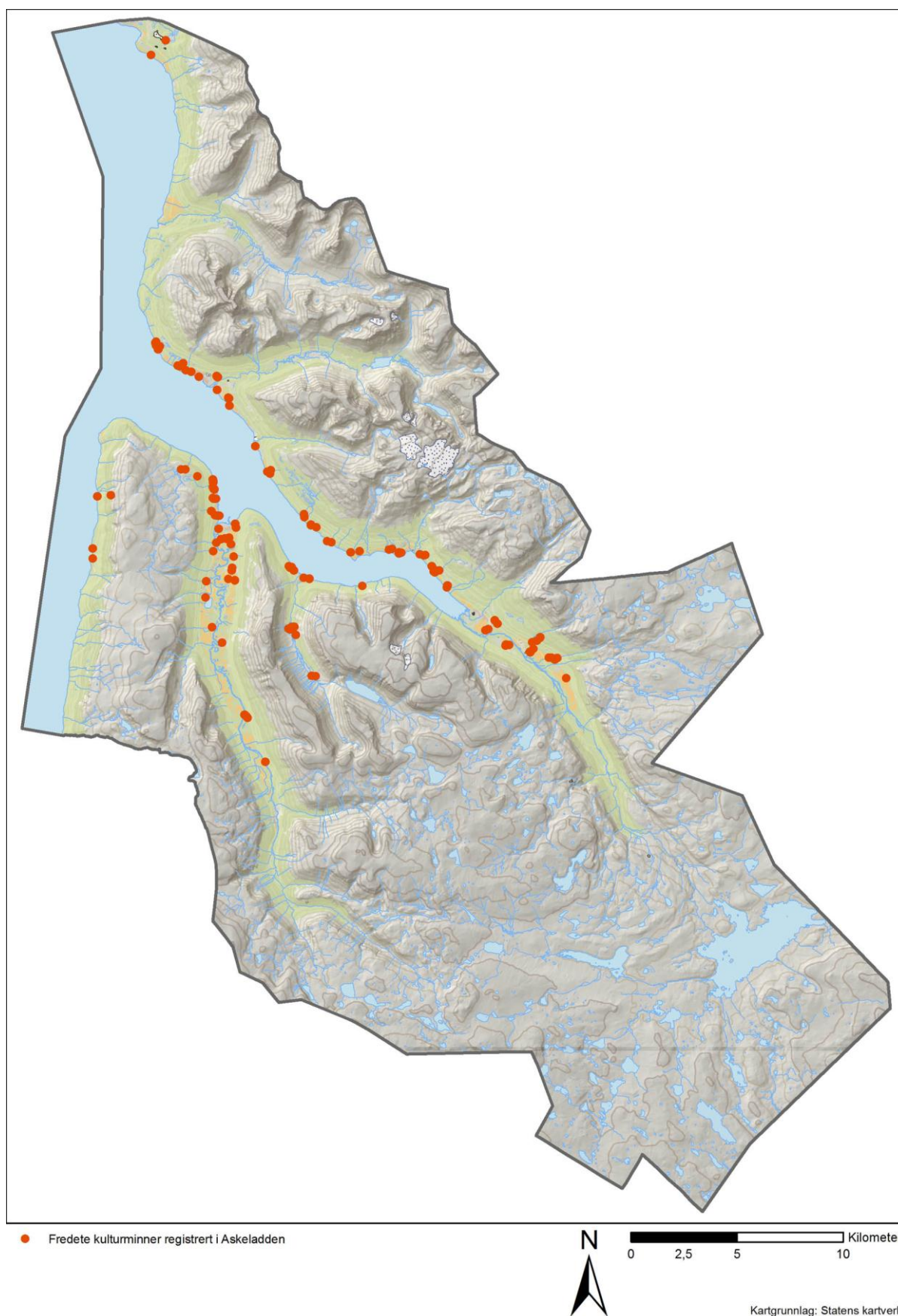
Type	Automatisk fredet	Fjernet	Ikke fredet	Uavklart	Sum	sum alle
Kapell	0	0	1	0	1	
Kirke	0	0	2	0	2	
Rorbu/Lagerbygning	0	0	0	1	1	
sum	0	0	3	1	4	8

Figur 9: Bygninger i Gáivuona suohkan/Kåfjord kommune som er registrert i Askeladden (Riksantikvaren 2010b).

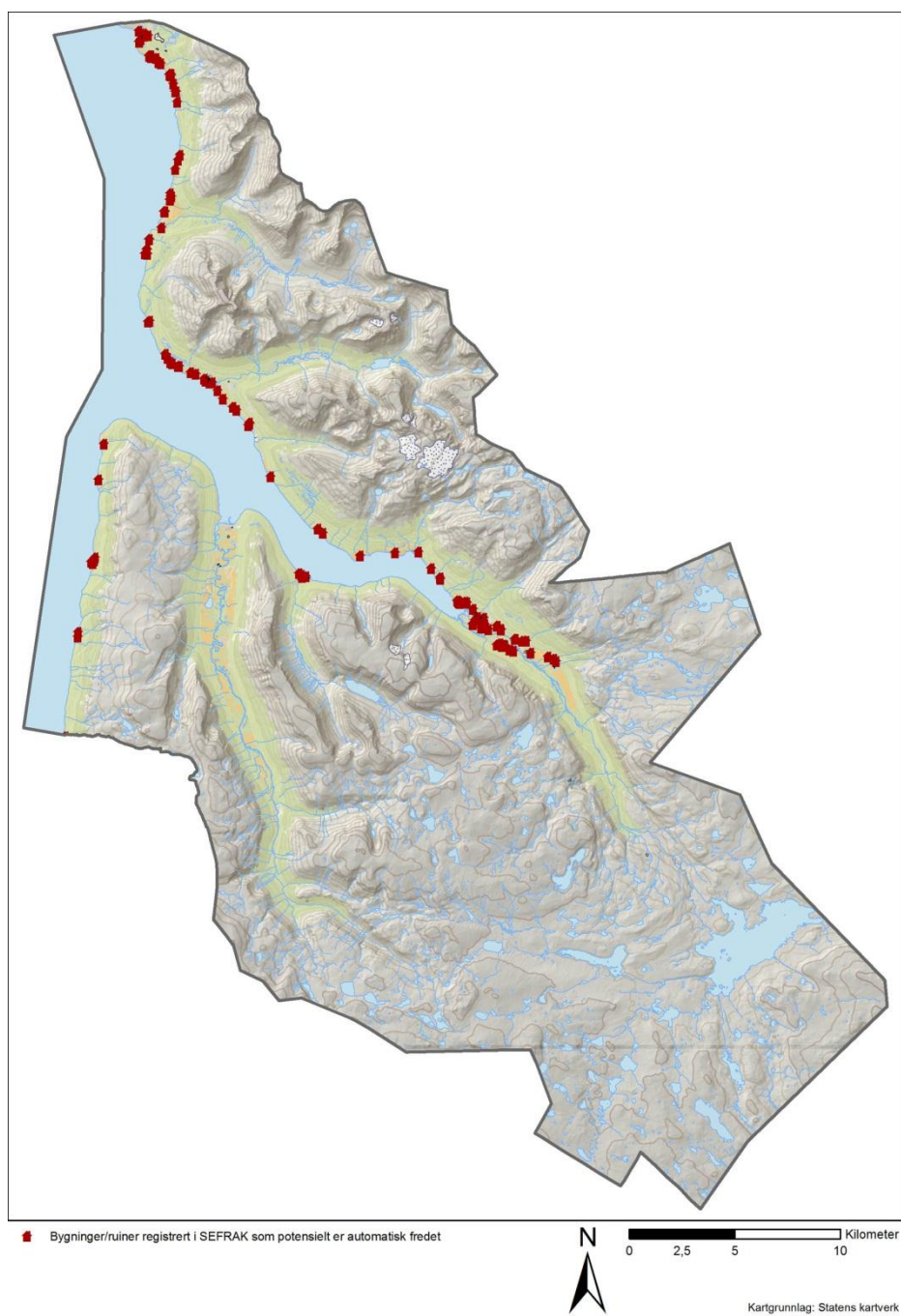
Som en ser av tabellen Figur 9, inneholder Askeladden bare 8 registrerte bygninger i Gáivuona suohkan/Kåfjord kommune. SEFRAK-registeret inneholder imidlertid 2063 registreringer av bygninger (28 av disse er revet). Av disse er 76 eldre enn 1900, og de vil dermed være automatisk fredet dersom de er samiske. Differansen mellom antallet SEFRAK-objekter og antallet bygninger i Askeladden er stor også for denne kommunen.

Fra perioden 1900-1950 er det registrert 113 objekter i SEFRAK-registeret. Med dagens kulturminnelov kan disse oppnå automatisk fredning i løpet av de kommende førti år. I tillegg er 17 objekter er oppført uten anslått alder i SEFRAK-registeret.

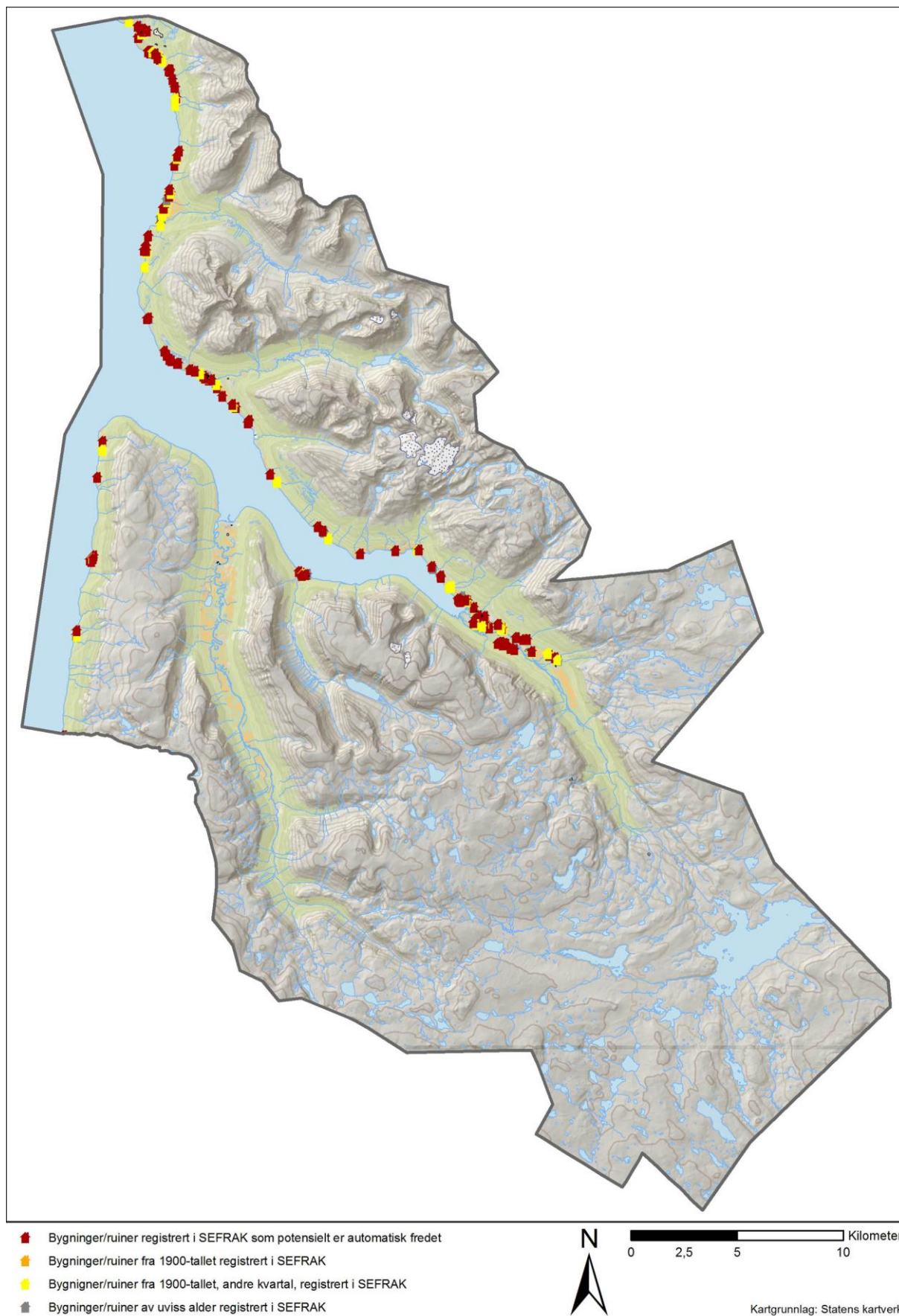
³ Tallene er basert på data fra Riksantikvaren (2010a) som er lastet inn i ArcMap og hvor det er gjort søk i objekter registrert i Gáivuona suohkan/Kåfjord kommune (1940 i kolonne KOMM.) Dette omfatter imidlertid ikke alle objekter som i henhold til geometri ligger i Gáivuona suohkan/Kåfjord kommune.



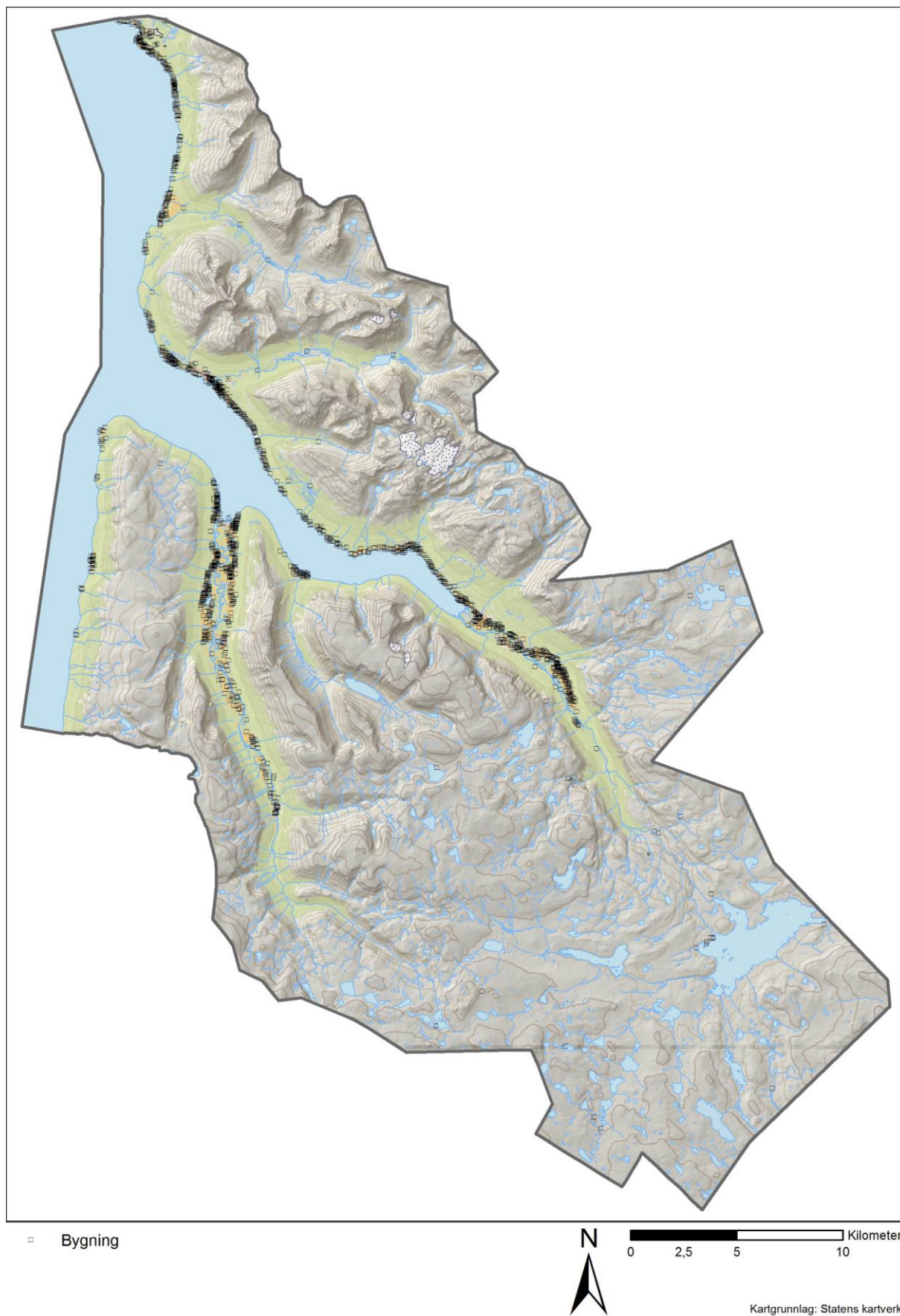
Figur 10: Automatisk fredete kulturminner i Gáivuona suohkan/Kåfjord kommune (Riksantikvaren 2011).



Figur 11: SEFRAK-registrerte bygninger i Gáivuona suohkan/Kåfjord kommune som ut fra alder er potensielle automatisk fredete kulturminner (Riksantikvaren 2010a).



Figur 12: Alle SEFRAK-registrerte bygninger i Gáivuona suohkan/Kåfjord kommune (Riksantikvaren 2010a).



Figur 13: Dagens bygningsmasse i Gáivuona suohkan/Kåfjord kommune.

4.2.2 Lokale perspektiver

I Gáivuona suohkan/Kåfjord kommune ble det gjennomført intervju med Gerd Steinnes Nilsen, kulturkonsulent, Utviklingsavdelingen, Birger Olsen, jordbrukssjef, Utviklingsavdelingen og Kåre Åsmund Pedersen, konsulent, Utviklingsavdelingen, mandag 4. oktober 2010. Fokus var på dagens praksis og rammebetingelser samt framtidige konsekvenser i forvaltningen av samiske kulturminner og kulturmiljøer eldre enn 100 år. Det påfølgende er en oppsummering av intervjuet, sortert under overskrifter som er likelydende for alle tre case-kommunene.

Dagens status og virkemidler

SMIL-midler (*Spesielle miljøtiltak i jordbruket*) kan bevilges til søkere som driver jorda. For å få Fylkesmannens midler må søkeren motta produksjonstilskudd for å være berettiget. Nytt av året, er at søkerne må utarbeide kulturminneplan som fylket godkjenner, når det søkes midler.

I kommunen er det er en del verneverdige bygg som blir ivaretatt gjennom SMIL-midler. Den totale potten er på ca. 350.000 – 400.000 kr pr år. Det søkes om tilskudd både til boliger, driftsbygninger og uthus. Vi kan ha to tildelinger pr år, og enkelte prosjekter kan få midler over flere år. Sametinget kan også være inne som delfinansier til prosjekter.

Eksempler på prosjekter er Fjæra-buene, tømmerbygg og det nasjonale kulturlandskapet i Skardalen. I Skardalen tar vi vare på både landskap og bygg. Tildelingen er ca. 67 000 kr i SMIL-midler, samt ca. 500.000 kr i året i nasjonale midler.

Man må også drive skjøtsel: skal kulturminnet være dødt og frosset eller inngå i en turismesammenheng? Vi ser på hele spektret ved kulturminnet når vi vurderer tilskudd. Fasaden – skal den tilbakeføres eller endres? Skal bygget brukes? Vi tildeler også midler til restaurering av båtstøer og fiskehjell. Det er viktig at istandsetting av kulturminner også følges opp i ettertid. Det må derfor være planer for videre skjøtsel av kulturminner som settes i stand, og særlig de som tilrettelegges for publikum.

I ordinære delingsaker og dyrkingssaker må vi ta hensyn til kulturminner og sende melding inn til fylkeskommunen og Sametinget. Vi må også ta hensyn til naturmangfoldsloven.

Det kommer inn mange søknader. Det er et stort engasjement i å ta vare på gamle hus. I 1994-1995 hadde kommunen et kulturmiljøprosjekt.

Kommunen har også en dyktig håndverker, Nils Samuelson, som har kompetanse på restaurering av eldre hus. Han gjør tilstandsvurderinger også.

Det er gjort kulturminneregistreringer sist sommer (2010) i kommunen av Tor Mikalsen.

Holdninger

Det vil stadig vekk komme til flere kulturminner. Grunneierne vet at de vil få kostnader med dette. Noen synes det er lettere å pløye vekk kulturminner enn å melde i fra til det offentlige. Kostnadene burde derfor være et statlig ansvar. Det er et samfunnsansvar. Det oppleves ikke som riktig at tiltakshaver skal betale. Ved påvisning av kulturminner må all virksomhet

stoppe og situasjonen preges av uvisshet for tiltakshaver. En som driver næring bør få undersøkelsene utført gratis, mens de som vil oppføre fritidsboliger bør betale.

Det offentlige må ta ansvar for eksempel ved driftsstans, hvis det må befares og/eller graves ut. Dette medfører tap av penger for tiltakshaver.

For enkelte har kulturminner minusverdi, for andre en plussverdi. Man bør sette i stand kulturminner slik at de kan bli verdsatt på en ordentlig måte. Vi må få snudd holdninga, og i retning av at kulturminner kan være spennende og verdt å ta vare på.

Hvis det kan drives skjøtsel, bør denne forsøkes gjennomført uten for mange ulemper for de involverte. I tillegg til kulturminner er det også andre forhold som legger føringer på arealbruk og arealplanlegging i kommunen, som for eksempel rasutsatte områder, miljøhensyn og jordvern. For stor vekt på kulturminner, vil ikke møte forståelse. Skredkartet for vår kommune har for eksempel mange skredutsatte områder, og vi har derfor begrensede arealer til disposisjon.

Representativitet

Det vil være tilstrekkelig å ta vare på et utvalg på ett til to kulturminner innen hver kategori. Framtidige kulturminner som kjørespor er uten verdi. Heller ikke spor etter potetåkrer – som for øvrig er blitt endret flere ganger gjennom pløying. Det kan bli uheldig for forvaltningen hvis for mange kulturminner oppnår fredningsstatus. Det blir en stor bygningsmasse.

Man kan heller ikke ta vare på alle gammetufter. Å ta vare på alle kulturminner tilhører den ideelle verden. Kommunen har en oversikt over alle gammer. Dette ble utført under KNIK (bygdeutviklingsprosjekt). De fleste samiske kulturminner i høgfjellet er fra reindriften, bl.a. i Savetjøk hvor det er gamle tufter.

I Kåfjord kommune er det noen kulturminner som spesielt bør tas vare på:

- Gamle ferdselsveier
- Ankerlia
- Steingjerder – både med og uten funksjon i dag
- Jaktgammer – man bør kunne få tilbake funksjonen til gamle bygg ved å rekonstruere de på (nesten) samme sted
- Fjæra-buene – som er automatisk fredet. De er privat eid, men brukes ikke. Kommunen driver årlig skjøtsel av dem
- Spåkenes – krigsminner, bl.a. bunkers
- Fiskehjeller

Etnisitet

Hva som er samisk eller ikke samisk, er vanskelig å vurdere. Hva er for eksempel et samisk bygg? Hva med kvenske kulturminner? Krigsminner er også viktig. Det er vanskelig å sette merkelapp på kulturminner. Vi sier vanligvis ikke at et kulturminne er samisk eller norsk, men heller at det er felles. Noen kulturminner kan være enten norske, samiske eller kvenske. Samtidig er det andre som ikke kan tilskrives en bestemt etnisk gruppe, men er felles for alle grupper.

Folk må få lov til å definere seg selv og egen etnisitet. Noen lar være å søke midler hos for eksempel Sametinget fordi de mener at kulturminnene som skal settes i stand eller skjøttes, er kvenske. Dette gjelder også midler fra Samisk Næringsråd (Sametinget). Det betyr mye for folk hvor midlene kommer fra, og det er individuelt fra person til person.

Fredning

Spørsmål: Blir det uforutsigbart for folk hvis restriksjoner knyttes til kulturminner? Modellen med ei fast fredningsgrense fra 1950 får med gjenreisningstida, men ikke den moderne byggeboomen og det meste av motorisert driftsform.

Det er ei bedre løsning med en vurderingsperiode fra 1920 til 1950. Da kan man gjøre et utvalg, som det vil være lettere å få forståelse for. Med ei fast fredningsgrense satt til 1951 får man likevel en mengde bygninger. Dette vil innebære ekstra arbeid for kommunen.

Fredningsgrensen bør fryses. Ei flytende grense vil bare "akkumulere" flere bygninger.

Vern gjennom bruk

Det er mange nyanser i skjøtsel og vern gjennom bruk, for eksempel tilgjengelighet, helhetlig planlegging og gårdsturisme. Gårdsturisme sørger for "aktive" kulturminner. Kulturminnene har et verdiskapingspotensiale. Å drive jordbruk kan være forenlig med kulturvernarbeid. Reiselivet bør også gå hand i hand med jordbruket. Samtidig kan ikke alt tas vare på.

Ved en flytende grense med tilvekst av kulturminner blir alt av planlegging uhåndterlig. Dette handler også om å gi og ta. Bygging av for eksempel helsesenter, bør gå foran fredning av kulturminner som det allerede finnes flere av.

Registre og planarbeid

Kulturminner er oppført i SEFRAK-registreringer og i kulturminnedatabasen Askeladden. Flere bygninger er automatisk fredet etter loven.

Fra et kommunalt ståsted burde Askeladden og SEFRAK vært slått sammen til et felles register. Det ville blitt mer lettvent i planlegging. Et voksende antall kulturminner samt større press på økonomien blir ei utfordring. Det blir enklere å planlegge hvis man får oversikt over bygningsmassen som er over 100 år gammel. Det burde være et register hvor folk kunne gi inn opplysninger eller få tilgang på opplysninger om egen eiendom. Et register som kan justeres.

Kommunen har en utdatert arealplan og bare gamle kommunedelplaner. En oppdatering vil gi forutsigbarhet.

Det bør være en synliggjøring av kulturminnene. Folk bør ha informasjon om dem, noe som også gagnar vernet. I dag er det for dårlig merking av kulturminner. Planen bør tas fram igjen. Kunnskap og informasjon gir ofte interesse. Også barnehager og skoler bør kobles til dette arbeidet, for eksempel gjennom prosjektet "Rydd et kulturminne". Den oppvoksende slekt må lære verdien av kulturminner i et levende miljø. Kommunen kan ikke bli et museum. Vi sliter allerede i dag med å få bygdene til å blomstre.

4.3 Skániid suohkan/Skånland kommune



Foto: Marit Myrvoll 2009.

Skániid suohkan/Skånland kommune ligger utenfor det brente området og er lokalisert langs Tjeldsundet, på grensen til Nordland fylke. Her finnes rikelig med bygningsmasse og kulturminner fra de fleste perioder. Kommunen er en av flere kommuner med markasamisk bosetning. Den markasamiske bosetningen finnes i dag i Nordre Nordland og Sør-Troms. Bygdene vokste fram i kystområdene fra 1600-tallet av og er lokalisert til daværende utmarksområder i daler og på eider både på de store øyene og på fastlandet, ovenfor den øvrige gårdsbebyggelsen. I løpet av 1800-tallet ble den markasamiske befolkningen utsatt for et sterkt assimilasjonspress, men de siste fire tiårene har det imidlertid skjedd en betydelig kulturell og språklig revitalisering.

Skániid suohkan/Skånland kommune

- Areal totalt 495 km²
- Befolkning 2853 (per 1.1.2010) (Statistisk sentralbyrå)
- Innlemmet i Samisk utviklingsfonds virkeområde.

4.4.1 Kulturminner og SEFRAK-registreringer

Det er registrert 198 lokaliteter i Skånland i Askeladden (både kartfestete og ikke kartfestete). Av disse er 168 lokaliteter kartfestet.

De 198 registrerte lokalitetene omfatter 392 enkeltminner.

Skånland: Kulturminnelokaliteter registrert i Askeladden

Art	Automatisk fredet	Ikke fredet	Listeført kirke	Uavklart	Vedtaksfredet	Sum
Alle Lokaliteter med og uten kartfesting	136	6	1	55		198
Alle lokaliteter med kartfesting	121	3	1	43		168
Enkeltminner	322	6	1	63		392
Hvorav bygninger	2	2	1	1		6

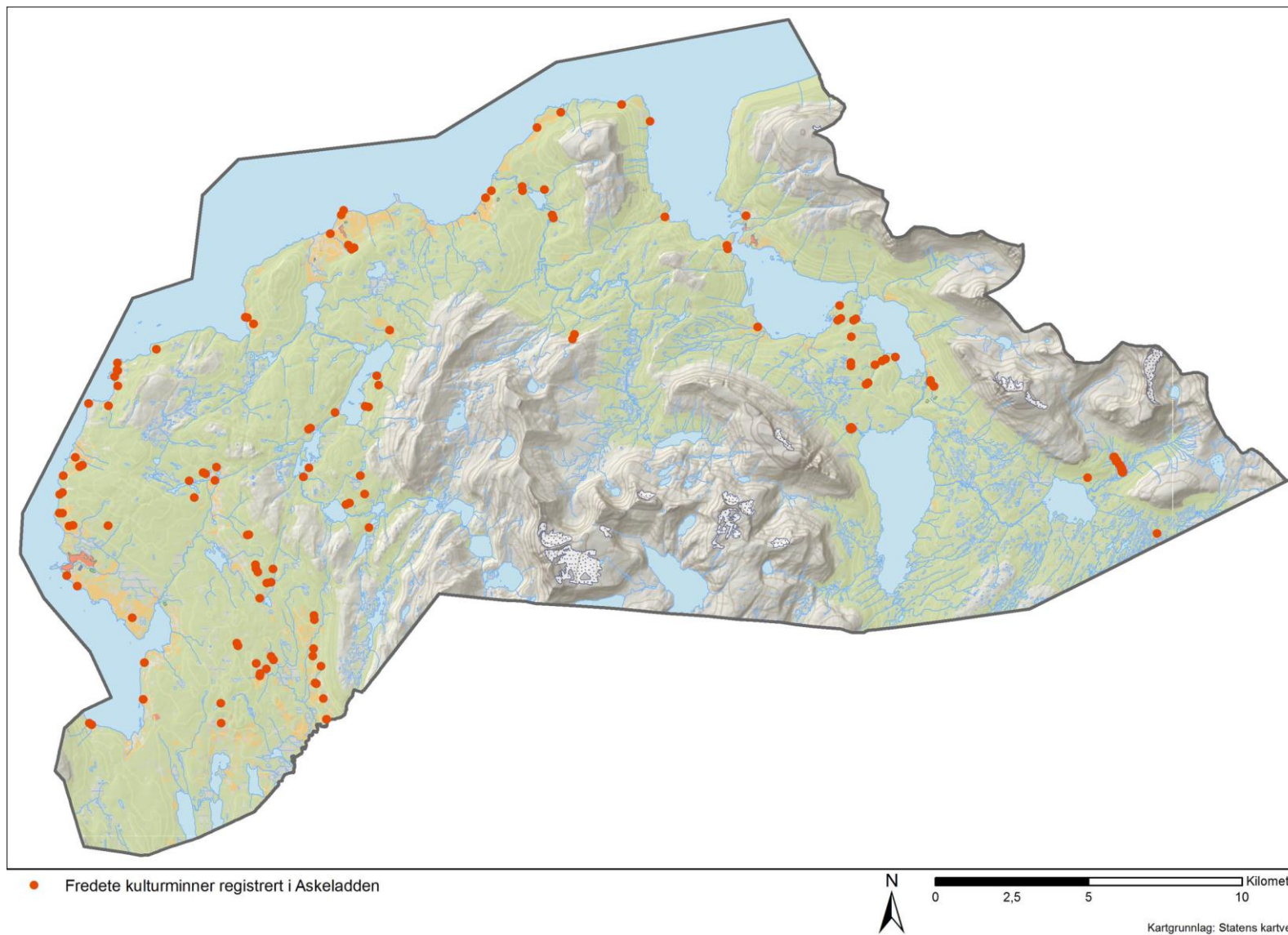
Figur 14: Fredningsstatus til kulturminnelokaliteter i Skániid suohkan/Skånland kommune (Riksantikvaren 2010b).

Skånland: Bygninger registrert i Askeladden

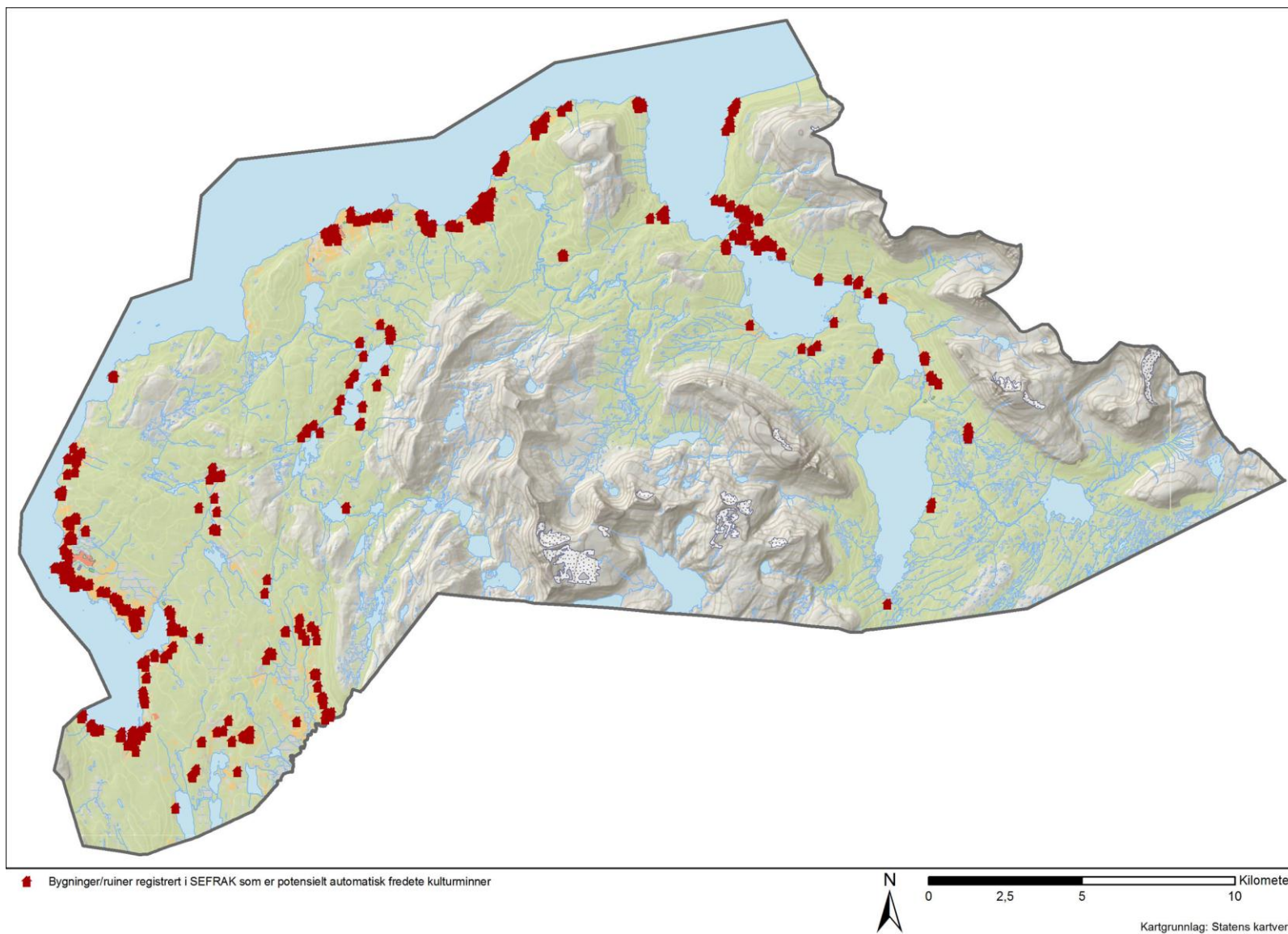
Art	Automatisk fredet	Ikke fredet	Listeført kirke	Uavklart	Sum
Bolig	0	0	0	1	1
Gamme	1	0	0	0	1
Kirke	0	2	1	0	3
Njalla	1	0	0	0	1
Sum	2	2	1	1	6

Figur 15: Bygninger i Skániid suohkan/Skånland kommune som er registrert i Askeladden (Riksantikvaren 2010b).

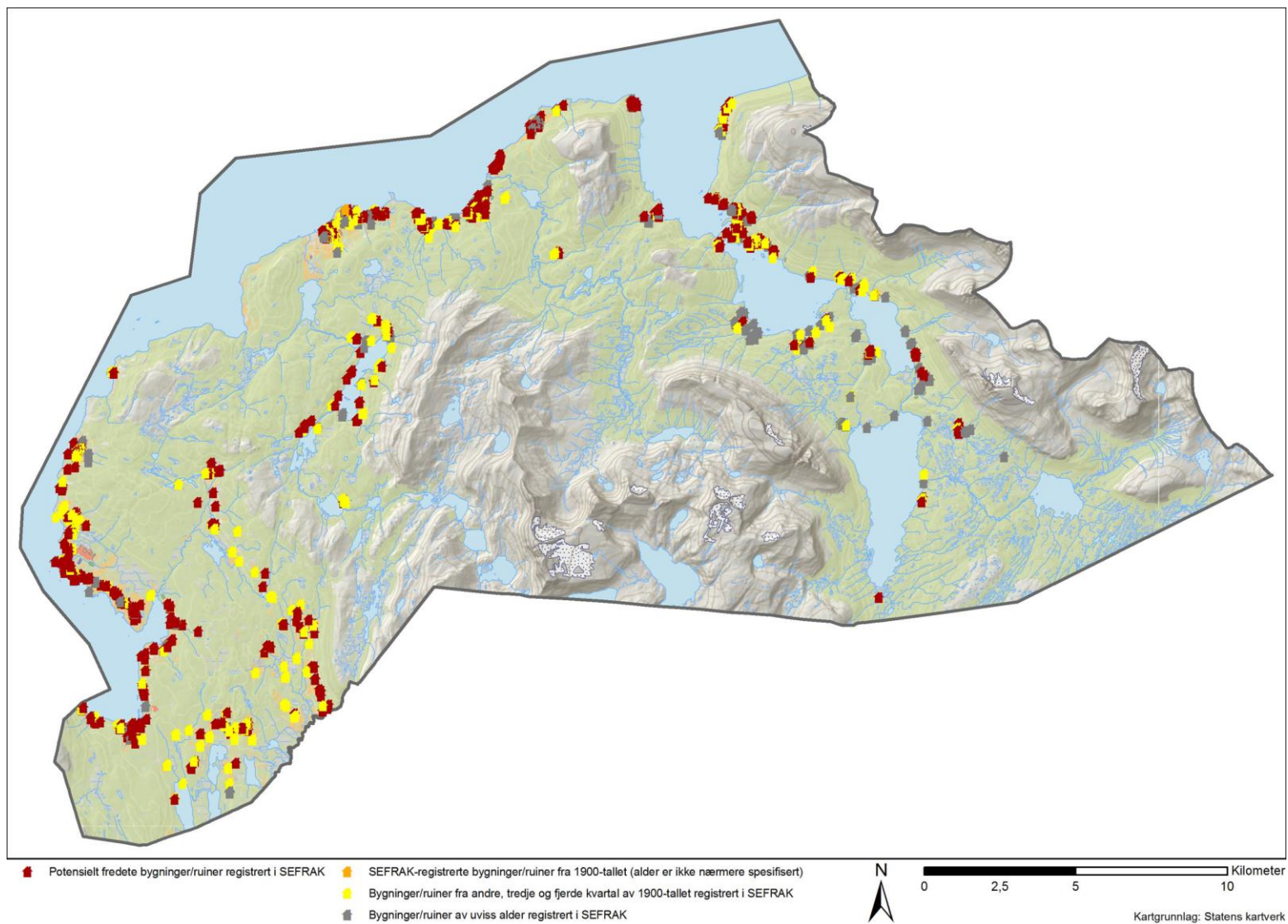
Figur 15 viser at det i Skániid suohkan/Skånland kommune bare er registrert 6 bygninger i Askeladden. SEFRAK-registeret inneholder 1082 bygninger for denne kommunen, og av disse er 278 objekter eldre enn 1900 og derfor potensielt automatisk fredet. Fra perioden 1900-1950 er det registrert 558 objekter. Med dagens kulturminnelov vil disse kunne oppnå automatisk fredning i løpet av de kommende førti år. Ytterligere 218 bygninger er oppført uten datering.



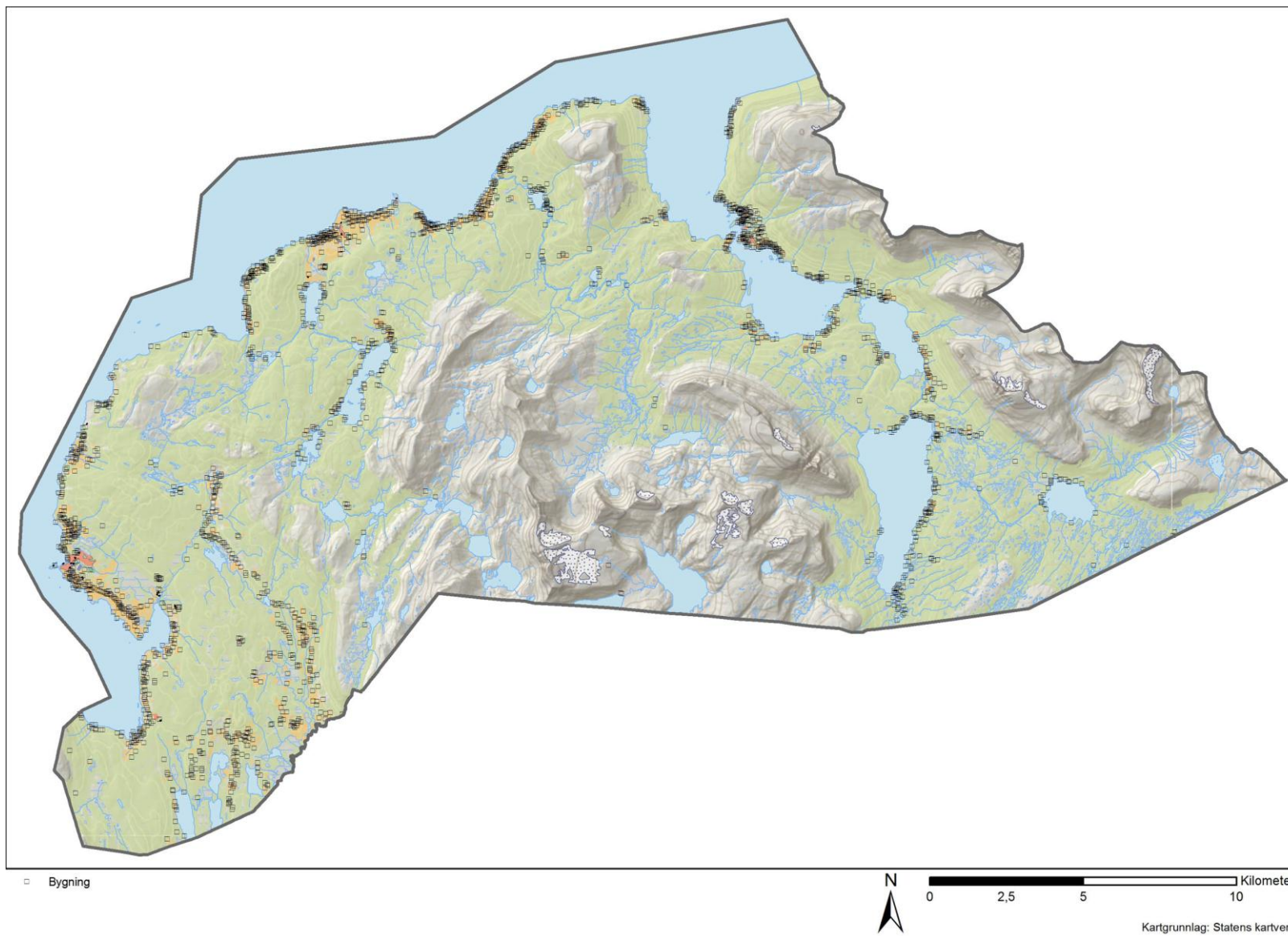
Figur 16: Fredete kulturminner i Skániid suohkan/ Skånland kommune (Riksantikvaren 2011).



Figur 17: SEFRAK-registrerte bygninger som ut fra alder potensielt kan være automatisk fredete kulturminner(Riksantikvaren 2011).



Figur 18: Alle SEFRAK-registrerte bygninger i Skániid suohkan/Skånland kommune (Riksantikvaren 2010).



Figur 19: Dagens bygningsmasse i Skániid suohkan/Skånland kommune.

4.4.2 Lokale perspektiver

I Skániid suohkan/Skånland kommune ble det gjennomført intervju med kultursjef Elisabeth Øien og senioringeniør Kjell Halvorsen ved Driftsenhet tekniske tjenester, onsdag 6. oktober 2010. I intervjuet ble det fokusert på dagens praksis og rammebetingelser samt framtidige konsekvenser i forvaltningen av samiske kulturminner og kulturmiljøer eldre enn 100 år. Det påfølgende er en oppsummering av intervjuet, sortert under overskrifter som er likelydende for alle tre case-kommunene.

Dagens status og virkemidler

Når det gjelder reguleringsplaner så sendes det melding til fylkeskommunens kulturavdeling og til Sametinget som vurderer befaringsplaner. Både fylkeskommunen og Sametinget har vært på befaringsplaner i forbindelse med planene om Hålogaland næringspark. Kulturminnemyndighetene i fylket ønsker å sjekte deler av arealene. Grunneierne er i mot dette, siden det innebærer inngrep i deres dyrkamark. Hvis det påvises kulturminner, tar vi hensyn til dette.

SMIL-midlene (*Spesielle miljøtiltak i jordbruket*) brukes ikke aktivt i kommunen. Dette er for øvrig veldig små midler, og folk ser liten vits i å søke på dem. Det er vanskelig å finne folk som ønsker å søke.

Dette området her er en egen samisk museumsida kjennetegnet av særtrekk i duodji, språk og historie. Den samiske befolkningen i kommunen har drevet annen næring enn reindrift. De har også drevet jordbruk og fiske.

Festivalen Márkumeannu symboliserer at neste generasjon samer er på full fart inn i samfunnet. Asbjørg Skåden har samlet inn samiske stedsnavn.

Eksempler på vern og intensjon om vern:

- Blåfjell/Vilgesvárre.

Det er en samisk boplass og vernearbeidet begynte allerede i 1983. Da fraktet vi materiale opp med helikopter fra Rensåhøgda. På den tida var det stor motstand mot å ta vare på tunet, men det har skjedd ei holdningsendring. I Blåfjell hadde vi kontakt med Ole Olsen. Vi mener at familien som eier stedet må tas med på råd. Det har vært bosetting her ca. 1850 – 1958. Etterkommerne vil bruke og vedlikeholde plassen, samtidig som det er et kulturminne som folk kan komme til. Noen bygninger er restaurert. Blåfjell/Vilgesvárre er et eksempel på vern gjennom bruk. Vi er etter ønske fra Statsskog i en prosess med å matrikulere plassen.

- Kommunen ser verdien i å ta vare på tradisjoner som duodji, gamle byggemetoder, og båtbyggertradisjon: Tradisjonene går langt tilbake i tid og det heter seg at samene bygde båt til Sigurd Slembe med tømmer fra Skoddebergskogen i Grovfjord.
- Samisk språk er en viktig bestanddel i kulturvernet: Kommunen har jobbet for å ta vare på samisk språk. Várdobáiki Samisk Senter vil utgjøre et samarbeidsorgan i samiske spørsmål – særlig i skrivemåten til samiske stedsnavn. Vi har møter om dette. Várdobáiki kan også gi råd om hvilke kulturminner som er representative for kommunen.
- Det er funnet et øksehode av jern i kommunen.

- Kommunen er kontaktet av en person som ønsker å utarbeide en oversikt over gamle ferdselsveier i kommunen.
- Samfunnsutviklingsprosjektet "Blest i Havlandet" ble utviklet og drives gjennom et samarbeid mellom kommunene Skånland, Lavangen og Gratangen hadde som målsetting å få lys i alle hus. Kommunene ønsker fast bosetting og ikke bare fritidsboere.

Holdninger

Spørsmål: *Kan kulturminner som representerer vonde minner, for eksempel skolebygg, krigsminner, spor etter aktiviteter som har preget samer, være samiske kulturminner?*

Absolutt! For eksempel Sandmark-skolen. Det er et bygg som representerer nasjonen Norge. Elevene måtte lære norsk der. Nelly Balteskard har vært lærer i Sandmark og skrevet om dette i sitt perspektiv. Sandmark-skolen er et viktig samisk kulturminne.

Det er viktig at kulturminneforvaltning er forutsigbar, for vi må ha folk med oss. Vi må sikre dialog med grunneiere.

Man må gå nennsomt fram for å få flest mulige med i prosessene. Dette er gjort i vedtak om samiske stedsnavn i kommunen. I høst kommer det skilt med tre navn, og så kommer 14 flere.

Representativitet

Spørsmål: *Representativitet eller ikke?*

Dette er en vanskelig problemstilling, ikke minst fordi det har konsekvenser for arealbruk. Hvis man har 10 verneverdige gårder på rad, så bør man ta vare på et representativt utvalg for eksempel en eller to. Dette er et valg man må gjøre.

Hensikten med vern bør være å bygge kunnskap om fortid og historie. Vi kan ikke ta vare på alt. Det vil øke konfliktnivået. Et representativt utvalg er å foretrekke. Å ta vare på alt lar seg ikke gjøre verken praktisk eller økonomisk for det offentlige. Man skal drive både istandsetting og skjøtsel. Kanskje kan privatpersoner gjøre dette, men de må jo betale selv. Det er for få og for små midler å søke på, for å bevare og sette i stand verneverdige bygninger. Midlene dekker ikke behovene.

Det kan bli en utfordring med flere kulturminner. Arealer båndlegges og dette kan være konfliktskapende. I Skånland er det størst press på arealene som ligger mellom fjellet og sjøen. Innenfor dette begrensede arealet finnes bosetting, jordbruk og infrastruktur. Det er disse arealene som har vært attraktive til alle tider, og det er derfor her de fleste kulturminnene finnes. Det er svært viktig å gi grunneiere forutsigbarhet. Det er også viktig at grunneiere kan få kompensasjon for å ha kulturminner på eiendommen. Vi kan ikke stille oss slik at alle skjåer og potetland blir fredet. Vi kan ikke hindre samfunnsutvikling. Da risikerer vi å legge bygder øde, så dette kan være en komplisert balansegang. Hvis man tar et utvalg av kulturminner og knytter disse til økonomiske midler, så kan bygda leve videre og utvikle seg. Det må være et samspill mellom de som vil bo, og de som vil ta vare på kulturminner. Da vil man også kunne få større aksept for loven. I motsatt fall kan loven miste sin funksjon.

Etnisitet

Her i kommunen må vi se på helheten – det er forskjellige folk som skal bo sammen. Nå er det viktig å fremme forståelse for vernetanken. Hele Skånland er med i Samisk utviklingsfonds virkeområde, selv om noen ikke vil søke midler fra et samisk tiltak.

Fredning

Spørsmål: *1950 er et forslag til fast fredningsgrense. Da vil gjenreisningen komme med, men ikke moderniseringen etter krigen. Et annet alternativ er 1920, men da mister man mellomkrigstida. Man kan også ha en spesiell vurdering av kulturminner mellom 1920 og 1950. Hva burde det være?*

Som fast fredningsgrense er 1920 bedre enn 1950, for å kunne ta bedre vare på kulturminnene.

Dette med spesiell vurdering høres fornuftig ut. Da blir det også ei ordentlig bevisstgjøring om verdier og man kan ta i bruk kriterier som settes opp for ulike verdier.

Registre og planarbeid

Spørsmål: *Kulturminner er oppført i SEFRAK-registreringer og i kulturminnedatabasen Askeladden. Flere bygninger er automatisk fredet etter kulturminneloven.*

Det burde vært et register som består av både Askeladden og SEFRAK.

Vi har ingen kulturminneplan for kommunen. Skal man gjennomføre ordentlig planlegging for å skape forutsigbarhet, må vi engasjere folk. Vi har ikke disse ressursene i kommunen. Man bør utarbeide en plan ut fra noen kriterier for representativitet og sette planen ut i livet med tilhørende økonomiske midler.

Vi ønsker et pålegg om at alle kommuner skulle måtte utarbeide en kulturminneplan. Planene må utarbeides etter felles maler og retningslinjer for utvalg av kulturminner, verddivurdering etc. Et slikt pålegg måtte også følges av midler både til gjennomføringen av planarbeidet og til oppfølging av planen. Kortvarige prosjektstillinger er ikke en løsning. Vi trenger en diskusjon om samisk kulturminnevern i Skånland. Kriteriene bør omfatte et representativt utvalg av både nasjonale, regionale og lokale kulturminneverdier. Man må se på forholdet mellom det som var, det som er og det som kommer. Det handler om å få aksept fra folk. Både kulturminner og levedyktighet er viktig i utviklingene av et område.

Det må en annen forståelse til fra sentrale myndigheter når det gjelder økonomiske midler. Det må være mulig med øremerkede midler til kommunale kulturminneplaner. Midlene må sikres for at kulturminnene skal kunne sikres.

4.4. Oppsummering

Kommune	Fylke	Innb.pr 1.1.2010	Km2	Kulturminne- lokalteter i Askeladden	Enkeltminner i Askeladden	SEFRAK- registreringer
Tana	Finnmark	2912	4050	399	2767	475
Kåfjord	Troms	2207	991	196	371	206
Skånland	Troms	2853	495	198	392	1082

Tana, Kåfjord og Skånland kommuner ligger i Nord-Norge og er innlemmet i Samisk utviklingsfonds virkeområde. De har alle en identitet også som samiske kommuner. Tana og Kåfjord er i tillegg en del av forvaltningsområdet for samisk språklov.

Det har ikke vært noen målsetting å komparere de ulike case-kommunene, men heller få fram hvilke erfaringer, praksiser og utfordringer som det lokale forvaltningsnivået har. På tross av ulikt areal og innbyggertall, ulik historie og ulikt antall registreringer både i Askeladden og SEFRAK, er det til dels stort sammenfall i de meninger som kom fram. Utvalget av kommuner er for lite for å kunne gjøre en generell analyse. Det er likevel mulig å lese noen tendenser av materialet.

Det er til dels stort engasjement innen kulturminnevern. Alle kommunene videresendte søknader vedrørende markinngrep til regionale kulturminnemyndigheter (fylkeskommunen og Sametinget). I kommunene blir det søkt midler fra ulike regionale og nasjonale virkemidler når det gjelder istandsetting og skjøtsel.

Det ble framholdt at man anser kulturminnene som et uttrykk for kommunens felles fortid og tilhørende kommunens befolkning uavhengig av etnisitet. Også kulturminner som kan anses som "smertefulle", for eksempel krigsminner eller institusjoner som fremmet fornorskning, bør tas vare på.

Den største utfordringen i vern av kulturminner er lokal samfunns- og næringsutvikling, fordi de fleste kulturminner finnes der det alltid har bodd og fremdeles bor folk i dag. Den lokale topografien og bosettingen er slik at man flere steder har begrensende arealer til disposisjon. For å skape forståelse blant befolkningen vil et viktig virkemiddel være å frede et utvalg som representerer ulike kategorier kulturminner eller kulturmiljøer. Hvis alle kulturminner anses som like viktige, er det fare for at de mister sin betydning og verdi lokalt. En annen utfordring er vern gjennom bruk, og det å formidle kulturminneverdiene i for eksempel turistsammenheng.

Kommunene ønsket større forutsigbarhet i kulturvernarbeidet. Et viktig virkemiddel ville i følge kommunene være å utarbeide egne kulturminneplaner.. Det ble også uttrykt ønske om midler til faste stillinger til kulturminneforvaltning og kulturminnerelatert planarbeid på lokalt nivå.

I spørsmålet om fredning og fredningsgrenser ble antall kulturminner og forutsigbarhet for forvaltningen holdt fram. Det var stor enighet om at man bør innføre en fast grense. Spørsmålet er når en slik grense skal settes. Kommunene mente at 1920 var et bedre tidspunkt enn 1951 for en fast fredningsgrense. For tidsrommet 1920-1951 kunne det gis mulighet for å erklære enkelte kulturminner automatisk fredet. Man ønsket også nasjonale retningslinjer både for utvalgsriterier og vurdering av kulturminner som skulle omfattes av en eventuell slik ordning. Representativitet ble igjen holdt fram som et av utvalgsriteriene.

Det ble understreket at en fast fredningsgrense gir større grad av forutsigbarhet.

5 Konklusjon

Videreføring av en flytende 100-årsgrense for automatisk fredning av samiske kulturminner vil i de kommende årene medføre en raskt økende tilvekst av kulturminner, som reindriftas mange anlegg, jordbruksområder og ferdselsveier i utmark, og i tillegg et bredt spekter av stående bygninger som private boliger, offentlige bygg, næringsbygg samt infrastruktur. Dette vil bli særlig merkbart etter 2045 med den storstilte gjenreisningen av bebyggelse som skjedd i områdene som var blitt brent under 2. verdenskrig. En slik stor tilvekst av automatisk fredete samiske kulturminner vil etter hvert legge betydelige føringer på arealbruken i de samiske bosettingsområdene. Dette gjelder ikke bare innen tettsteder, men også i de områdene der en ønsker å videreføre tradisjonelle primærnæringer som reindrift og jordbruk. Antallet automatisk fredete objekter kan bli så omfattende at det er til hinder for en ønsket samfunnsutvikling i de samiske samfunnene. Denne typen konsekvenser av den flytende 100-årsgrensen vil kunne føre til at kulturminner blir oppfattet som et hinder og ikke som en ressurs, og de kan på sikt føre til en uthuling av kulturminnelovens intensjon.

Rapporten *Status og scenarier* (Holm Olsen et al 2010) drøftet to scenarier knyttet til framtidig forvaltning av samiske kulturminner, en videreføring av dagens flytende fredningsgrense og innføring av en fast fredningsgrense for kulturminner eldre enn 1951. Disse scenariene ble belyst i intervju med de regionale kulturminnemyndighetene hos Sámediggi/Sametinget. I intervjuene kom det fram delte synspunkter på om det burde være en fast eller en flytende grense for automatisk fredning av samiske kulturminner. Noen så fordelene med en flytende grense og mente det var for tidlig å revurdere denne lovhjemmelen i dag. Andre mente at i likhet med det øvrige kulturminnevernet, ville en fast grense fungere best også for samisk kulturminnevern. Da burde grensen settes til 1950, eventuelt at samiske kulturminner og kulturmiljøer ble gitt samme vern som på Svalbard hvor fredningsgrensen er 1945.

Vi har i denne utredningen undersøkt hvordan en videreføring av dagens lovverk kan arte seg for lokale kulturminnemyndigheter i kommuner som har en samisk bosettingshistorie og som kan forvente et stadig økende antall automatisk fredete kulturminner innen sine arealer. De tre case-kommunene, Deanu gieldda/Tana kommune, Gáivuona suohkan/Kåfjord kommune og Skániid suohkan/Skånland kommune, ble bedt om å vurdere tre modeller for framtidig forvaltning av samiske kulturminner: videreføring av dagens lovverk med en flytende 100-årsgrense, en fast fredningsgrense satt til 1951, og endelig en fast fredningsgrense satt ved 1920, med mulighet til å erklære kulturminner fra perioden 1921–1951 som automatisk fredet etter særskilt vurdering. I alle de tre kommunene var det et ønske om en fast fredningsgrense. Men man mente at 1920 var et bedre tidspunkt enn 1951 for en fast grense. Muligheten for å kunne erklære enkelte kulturminner fra tidsrommet 1920–1951 som automatisk fredet, ble oppfattet som en god ordning, forutsatt at det ble utarbeidet nasjonale retningslinjer både for utvalgskriterier og for vurdering av kulturminner som skulle omfattes av en eventuell slik ordning. I tillegg var det et ønske om større ressurser til den lokale kulturminneforvaltningen.

Innføring av en fast fredningsgrense for samiske kulturminner vil kunne demme opp for noen av utfordringene en raskt økende tilvekst av automatisk fredete kulturminner kan medføre. Men det byr på utfordringer å forutsi hvilke kulturspor som vil bli tilskrevet verdi i ettertiden.

En fast fredningsgrense må settes slik at den ikke utelukker kulturminner som utvilsomt vil bli en betydningsfull kilde til kunnskap om vår tid. Samtidig vil det i de neste hundreårene fortløpende tilkomme nye kulturspor som også vil ha betydning for sin ettertid. Innføring av en fast fredningsgrense utelukker ikke at kulturminner som ikke dekkes av automatisk fredning, likevel kan fredes eller vernes gjennom eksisterende lovverk. Selv om det innføres en fast fredningsgrense for samiske kulturminner, vil denne ikke være irreversibel - en fast grense kan selvsagt revurderes og justeres i ettertid.

6 Referanser

Holm-Olsen I. M., E. R. Myrvoll, M. Myrvoll, A. Thuestad, 2010. *100-årgrensen for automatisk fredete samiske kulturminner: Status og scenarier*. NIKU rapport 40.

Lov om kulturminner av 1978: <http://www.lovdatabasen.no/all/nl-19780609-050.html>

Miljøvernforvaltningens prioriterte forskningsbehov. 2010 – 2015.

http://www.regjeringen.no/nb/dep/md/dok/rapporter_planer/planer/2010/Miljovernforvaltningens-prioriterte-forskningsbehov-2010--2015.html?id=597528

Ot.prp. nr. 7 (1977 - 1978) *Om lov om kulturminner*, Miljøverndepartementet.

Riksantikvaren 2010a: SEFRAK-registeret. Lastet ned uke 27, 2010.

<http://www.riksantikvaren.no/ark/>

Riksantikvaren 2010b: Askeladden. Data lastet ned uke 39, 2010.

<http://askeladden.ra.no/sok/>

Riksantikvaren 2011: Askeladden. Data lastet ned uke 4, 2011.

<http://askeladden.ra.no/sok/>

Tanaloven av 1888: <http://www.lovdatabasen.no/all/hl-18880623-001.html>

NIKU publikasjonsliste/Publications

pr. 7. februar 2011

Fra 2003 avslutter NIKU tidligere serier og etablerer to nye, NIKU Rapport og NIKU Tema. F.o.m. 2001 er samtlige utgivelser tilgjengelig på www.niku.no som pdf-filer.

Kontaktadresse/Publications can be bought from:
 NIKU, Postboks 736 Sentrum, N-0105 Oslo
 Tlf./Tel.: (+47) 23 35 50 00. Faks/Fax: (+47) 23 35 50 01
 E-mail: kirsti.e.sundet@niku.no

Nye serier f.o.m. 2003

Nye serier f.o.m. 2003

NIKU Rapport

- 1 Bergstadens Ziir; Røros kirke. Tilstand og tiltak. *Brønne, J.* 2003. 97 s.
- 2 «Intet forandrer seg så ofte som fortiden». Om krusifiksene i Ringebu stavkirke. *Stein, M., Bronken, I. A., Nyhlén, T., Strandskogen, K. og E. S. Tveit.* 2003. 114 s.
- 3 Den bemalte og forgylte kalvariegruppen fra 1100-tallet i Urnes stavkirke. Konservering 2001-2003. *Frøysaker, T.* 2003. 89 s.
- 4 Samiske Kirkegårder. Registrering av automatisk freda samiske kirkegårder i Nord Troms og Finnmark. *Svestad A. og S. Barlindhaug.* 2003. 15 s.
- 5 Alterskapet i Grip stavkirke. Et 1700-talls alterskap fra middelalderen. Konservering 2001-2003. *Olstad, T.M.* 2003. 59 s.
- 6 Hamar Cathedral ruin. Archaeological investigations 1996-1998. *Reed, Stan.* 2005. 244 s.
- 7 Samiske urgraver. Statusrapport med forslag til miljøovervåkingsprogram. *Myrvoll, E. R.* 2005. 37 s.
Kun PDF-fil på www.niku.no. (Utskrift kan bestilles hos NIKU. Det koster kr. 50 + porto.)
- 8 Lysekroner frå Nøstetangen glasverk. Dokumentasjon, vurdering av originalitet, sikring og konservering. *Bjørke, A.* 2006. 55 s. *Finnes også som PDF-fil på www.niku.no*
- 9 Evaluering av digitale dokumentasjonssystemer for arkeologiske utgravninger. *Molaug, P B., Petersén, A., Risan, T.,* 2006. 19 s.
Kun PDF-fil på www.niku.no (Utskrift kan bestilles hos NIKU. Det koster kr. 50 + porto.)
- 10 Kulturminneforvaltningens og planarbeidets historie på Røros. "Kulturarv og verdiskaping. Økonomiske virkninger av kulturarven på Røros". Arbeidspakke 1. *Andersn, S og Brønne J.* 2006. 89 s.
Kun PDF-fil på www.niku.no (Utskrift kan bestilles hos NIKU. Det koster kr. 50 + porto.)
- 11 Ikonene i St. Georgs kapell, Neiden. Sør-Varanger kommune. Kontekst, motiver, teknikk og restaurering. *Norsted, T.* 2006. 71 s.
Kun PDF-fil på www.niku.no (Utskrift kan bestilles hos NIKU. Det koster kr. 50 + porto.)
- 12 Landskap og historie-GIS. Historisk landskapsanalyse i Vestre Slidre, Oppland. *Guttormsen, Torgrim Sneve.* 2007. 43s
Kun PDF-fil på www.niku.no (Utskrift kan bestilles hos NIKU. Det koster kr. 50 + porto.)

13 Konservering av Peter Reimers altermalerier i Valle kirke, Lindesnes kommune i Vest-Agder. *Ford, Thierry Olivier og Frøysaker, Tine. 2007. 30 s. Kun PDF-fil på www.niku.no* (Utskrift kan bestilles hos NIKU. Det koster kr. 50 + porto.)

14 Samiske kirkegårder. Registrering av automatisk freda samiske kirkegårder i Finnmark, Troms og Nordland. *Myrvoll, Elin Rose. 2007. 36 s. Kun PDF-fil på www.niku.no* (Utskrift kan bestilles hos NIKU. Det koster kr. 50 + porto.)

15 Kulturarv som kapital. En analyse av kulturarvskapitalens diversitet på Røros som et grunnlag for tenkning om verdiskaping. Delprosjekt 5 i forskerprosjektet "Verdiskaping Røros". *Guttormsen, Torgrim Sneve og Fageraas, Knut. 2007. 126 s. Kun på PDF-fil på www.niku.no* (Utskrift kan bestilles hos NIKU. Det koster kr. 100 + porto.)

16 Konservering av kirkeskip. Bønsnes kirke, Hole kommune i Buskerud. *Smith, Henrik. 2007. 22 s. Kun PDF-fil på www.niku.no* (Utskrift kan bestilles hos NIKU. Det koster kr. 50 + porto.)

17 Kulturhistoriske registreringer. Porsangermoen – Hálkavárri skytefelt. *Barlindhaug, Stine, Risan, Thomas og Thuestad, Alma Elisabeth. 2007. 127 s. Kun på PDF-fil på www.niku.no* (Utskrift kan bestilles hos NIKU. Koster kr. 100 + porto.)

18 Flybåren laserskanning og registrering av kulturminner i skog. Fase 2. *Risbøl, Ole, Gjertsen, Arnt Kristian og Skare, Kjetil. 2007. 33 s. Kun på PDF-fil på www.niku.no* (Utskrift kan bestilles hos NIKU. Koster kr. 50 + porto.)

19 Kulturminneverdier i by mellom bevaring og byutvikling. Et kunnskapsgrunnlag. *Omland, Atle, Berg Sveinung Krokann, Mehren, Anette og Eldal, Jens Christian. 2007. 56 s. Kun PDF-fil på www.niku.no* (Utskrift kan bestilles hos NIKU. Koster kr. 50 + porto.)

20 Lokala röster och lokala värden. en studie i Ålgårds kyrkas betydelse för icke-kyrkogångere. *Grahn, Wera. 2007. 30 s. Kun PDF-fil på www.niku.no* Utskrift kan bestilles hos NIKU. Koster kr. 50 + porto.)

21 Alterskaper i Hadsel kirke – et alterskap fra senmiddelalderen attributert til Lekagruppen. Undersøkelser og behandling av alterskapet. Oppmåling av fire skap i Lekagruppen. *Olstad, Tone M. 2008. 83 s. Finnes også som PDF-fil på www.niku.no*

22 Flybåren laserskanning og registrering av kulturminner i skog. Fase 3. *Risbøl, Ole, Gjertsen, Arnt Kristian, Skare, Kjetil. 2008. 43 s. Finnes kun som PDF-fil på www.niku.no* (Utskrift kan bestilles hos NIKU. Koster kr. 50 + porto.)

23 Maleriene i Fingalshula, Gravvik i Nærøy. *Norsted, Terje. 2008. 101 s. Finnes kun som PDF-fil på www.niku.no* (Utskrift kan bestille hos NIKU. Koster kr. 50 + porto.)

24 Samiske helligsteder. Tradisjoner – registrering – forvaltning. *Elin Rose Myrvoll. 2008. 50 s. Finnes kun som PDF-fil på www.niku.no* (Utskrift kan bestilles hos NIKU. Koster kr. 50 + porto.)

25 Krusifiks og Madonnaskap i Hedalen stavkirke. Undersøkelse 2006 – 2008. *Stein, Mille og Andersen, Elisabeth. 84 s. Finnes også som PDF-fil på www.niku.no* (Utskrift kan bestilles hos NIKU. Koster kr. 50 + porto.)

26 Før og etter. Overvåking av tilrettelagte kulturminner. *Myrvoll, Elin Rose og Thuestad, Alma. 2009. 123 s. Finnes kun som PDF-fil på www.niku.no* (Utskrift kan bestilles hos NIKU. Det koster kr. 100 + porto.)

27 Interseksjonella konstruksjoner och kulturminnesförvaltning. *Grahn, Wera. 2009. 38 s. Finnes kun som PDF-fil på www.niku.no* (Utskrift kan bestilles hos NIKU. Det koster kr. 50.- + porto.)

- 28** Kulturmiljøvurdering i Hammerdalen – Larvik. *Berg, Sveinung Krokann, Hvinden-Haug, Lars Jacob og Larsen, Kari Charlotte*. 2009. 86 s, Finnes også som PDF-fil på www.niku.no
- 29** Kulturmiljøbegrepet som teoretisk/analytisk begrep og som praktisk begrep for forvaltningen? 2009. 41 s. *Molaug, P.B., Sollund M.-B. Bøe, Sæterdal, A.* Finnes kun som PDF-fil på www.niku.no (Utskrift kan bestilles hos NIKU. Det koster kr. 50.- + porto.)
- 30** Visuell innvirkning på kulturminner og kulturmiljøer. Et studie med utgangspunkt i vindparkutbygging på Lista. 2009. 72 s. *Larsen, Kari og Jerpåsen, Gro.* Finnes kun som PDF-fil på www.niku.no (Utskrift kan bestilles hos NIKU. Det koster kr. 50.- + porto.)
- 31** Evaluering av "Spesielt miljøtiltak i jordbruket" (SMIL). Freda og verneverdige bygninger og andre kulturminner og -miljøer. 2009. 72 s. *Sætren, Anne.* Finnes kun som PEF-fil på www.niku.no Utskrift kan bestilles hos NIKU. Det koster kr. 50.- + porto.)
- 32** Om retningslinjer for håndtering og forvaltning av skjelett- og gravfunn fra nyere tid. Rapport til Riksantikvaren. 2009. 49 s. *Sellevold, Berit.* Finnes kun som PEF-fil på www.niku.no Utskrift kan bestilles hos NIKU. Det koster kr. 50.- + porto.)
- 33** I pilegrimenes fotegar. Pilegrimsleden som verdigskapingsprosjekt. 2009. 66 s. *Berg, Sveinung Krokan, Nesbakken, Anneli.* Finnes kun som PDF-fil på www.niku.no (Utskrift kan bestilles hos NIKU. Det koster kr. 50.- + porto.)
- 34** Godt fungerende bevaringsområder. 2009. 124 s. *Nyseth, Torill, Soggnæs, Johanne.* Finnes kun som PDF-fil på www.niku.no (Utskrift kan bestilles hos NIKU. Det koster kr. 50.- + porto.)
- 35** Kulturminneforvaltningens kunnskapsbehov 2005 – 2009. Status for forskning pr. oktober 2008. 30 s + vedlegg. *Larsen, K., Myrvoll, M., Fløisand, I.* Finnes kun som PDF-fil på www.niku.no (Utskrift kan bestilles hos NIKU. Det koster kr. 50.- + porto.)
- 36** Nasjonalt resultatmål 3 for kulturminnevernet. En undersøkelse av status og mulighet for måloppnåelse i 2020. 2010. *Sætren, A.* 79 s. Finnes kun som PDF-fil på www.niku.no (Utskrift kan bestilles hos NIKU. Koster kr. 50.- + porto.)
- 37** Etablering av sentre for verdensarven. 2010. *Myrvoll, M.* 27 s. Finnes kun som PDF-fil på www.niku.no (Utskrift kan bestilles hos NIKU. Det koster kr. 50.- + porto.)
- 38** Tilbygning og påbygning av verneverdige bygninger. Kulturminnevern og tilpasning. *Hvinden-Haug, L. H., Andersen E.* 2010. 65 s. Finnes kun som PDF-fil på www.niku.no (Utskrift kan bestilles hos NIKU. Det koster kr. 50.- + porto.)
- 39** Verdier i Listalandskapet. Utprøving av metode for medvirkning i landskapskarakterisering. Rapport fra dialogseminar på Lista 7. og 8. oktober 2009. 49 s. *Thomassen, J., Larsen, K. C., Grahn, W., Risan, T.* Finnes kun som PDF-fil på www.niku.no (Utskrift kan bestilles hos NIKU. Det koster kr. 50.- + porto.)
- 40** 100-årgrensen for automatisk fredete samiske kulturminner: Status og scenarier. Holm-Olsen, I. M., Myrvoll, E. R., Myrvoll, M., Thuestad, A. 2010. 52 s. Finnes kun som PDF-fil på www.niku.no (Utskrift kan bestilles hos NIKU. Det koster kr. 50.-+ porto.)
- 41** Gudstenestereform og vernestrategi. Hoff, A. M. 2010. 57 s. Finnes kun som PDF-fil på www.niku.no (Utskrift kan bestilles hos NIKU. Det koster kr. 50.-+ porto.)
- 42** Strømsø. Sentrumsutvikling med kulturminner som ressurs. Berg, S. Krokann, Swensen, G. 2010. 101 s. . Finnes kun som PDF-fil på www.niku.no (Utskrift kan bestilles hos NIKU. Det koster kr. 50.-+ porto.)

NIKU Tema

- 1** Fortidens minner i dagens landskap. Status for automatisk fredete kulturminner i Eidskog kommune, Hedmark 2002. *Sollund, M.-L. 2003. 20 s.*
- 2** Fortidens minner i dagens landskap. Status for automatisk fredete kulturminner i Saltdal kommune, Nordland 2002. *Barlindhaug, S. og Holm-Olsen, I.M. 2003. 22 s.*
- 3** Fortidens minner i dagens landskap. Status for automatisk fredete kulturminner i Sandnes kommune, Rogaland 2002. *Haavaldsen, P. 2003. 16 s.*
- 4** Fortidens minner i dagens landskap. Status for automatisk fredete kulturminner i Skjåk kommune, Oppland 2002. *Binns, K.S. 2003. 22 s.*
- 5** NIKU strategiske instituttprogram 2001-2006. Verneideologi. NIKU-seminar 4. februar og 25. april 2002. *Seip, E. (red.) 2003. 77 s.*
- 6** Bevaring av samlingane ved fem statlege museer. Undersøkingar utført for Riksrevisjonen *Bjørke, A. 2003. 95 s.*
- 7** På vandring i fortiden. Mennesker og landskap i Gråfjell gjennom 10 000 år. *Amundsen, H. R., Risbøl, O. & K. Skare (red.) 2003. 112 s.*
- 8** Fortidens minner i dagens landskap. Status for automatisk fredete kulturminner i Bømlo kommune, Hordaland, 2003. *Binns, K.S. 2005. 20 s.*
- 9** Fortidens minner i dagens landskap. Status for automatisk fredete kulturminner i Horten kommune, Vestfold, 2003. *Sollund, M.-L- 2004. 17 s.*
- 10** Fortidens minner i dagens landskap. Status for automatisk fredete kulturminner i Lillesand kommune, Aust-Agder, 2003. *Sollund, M.-L. 2004. 20 s.*
- 11** Fortidens minner i dagens landskap. Status for automatisk fredete kulturminner i Sortland kommune, Nordland, 2003. *Holm-Olsen, I.M. 2004. 17 s.*
- 12** Landskap under press – Urbanisering og kulturminnevern. En studie med eksempler fra Nannestad og Stavanger. 2004. *Swensen, G., Jerpåsen, G., Skogheim, R., Saglie, I-L, Guttormsen, T. S. 95 s.*
- 13** Fortidens minner i dagens landskap. Status for automatisk fredete kulturminner i Sarpsborg kommune, Østfold, 2004. *Sollund, M.-L. 2005. 29 s.*
- 14** Fra vernesone til risikosone. Studier i middelalderbyene Bergen og Tønsbergs randsoner. *Nordeide, S. Walaker (red.) 76 s.*
- 15** Fortidens minner i dagens landskap. Status for automatisk fredete kulturminner i Skien kommune, Telemark 2005. *Sollund, M-L Bøe 24 s.*
- 16** Fortidens minner i dagens landskap. Status for automatisk fredete kulturminner i Grong kommune, Nord-Trøndelag 2005. *Sollund, M-L Bøe 26 s*
- 17** Fortidens minner i dagens landskap. Status for automatisk fredete kulturminner i Tromsø kommune, Troms 2005. *Holm-Olsen, I. M. 22 s.*
- 18** Kultur – minner og miljøer. Strategiske instituttprogrammer 2001-2005. *Red.: Inger Marie Egenberg, Birgitte Skar og Grete Swensen, 354 s.*
- 19** Fortidens minner i dagens landskap. Status for automatisk fredete kulturminner i Fræna kommune, Møre og Romsdal, 2006. *Sollund, May-Liss. 22 s.*

- 20** Fortidens minner i dagens landskap. Status for automatisk fredete kulturminner i Nord-Aurdal kommune, Oppland, 2006. *Sollund, May-Liss, Bøe, 21 s.*
- 21** Fortidens minner i dagens landskap. Status for automatisk fredete kulturminner i Eidskog kommune, Hedmark, 2007. *Sollund, May-Liss Bøe. 20 s.*
- 22** Fortidens minner i dagens landskap. Status for automatisk fredete kulturminner i Sandnes kommune, Rogaland, 2007. *Sollund, May-Liss Bøe. 20 s.,*
- 23** Fortidens minner i dagens landskap. Status for automatisk fredete kulturminner i Saltdal kommune, Nordland, 2007. *Thuestad, Alma, 20 s.*
- 24** Fortidens minner i dagens landskap. Status for automatisk fredete kulturminner i Skjåk kommune, Oppland, 2007. *Thuestad, Alma, 20 s.*
- 25** Fortidens minner i dagens landskap. Status for automatisk fredete kulturminner i Guovdageainnu suohkan/Kautokeino kommune, Finnmark, 2006 *Holm-Olsen, Inger Marie og Thuestad, Alma, 19 s.*
- 26** Fortidens minner i dagens landskap. Status for automatisk fredete kulturminner i Lillesand kommune, Aust-Agder 2008. *Sollund, May-Liss Bøe. 21 s*
- 27** Fortidens minner i dagens landskap. Status for automatisk fredete kulturminner i Bømlo kommune, Hordaland 2008. *Sollund, May-Liss Bøe. 21 s.*
- 28** Fortidens minner i dagens landskap. Status for automatisk fredete kulturminner i Horten kommune, Vestfold 2008. *Sollund, May-Liss Bøe. 17 s.*
- 29** Fortidens minner i dagens landskap. Status for automatisk fredete kulturminner i Sortland kommune, Nordland 2008. *Thuestad, Alma. 20 s.*
- 30** Kulturarv og stedsidentitet. Prosjektsammendrag. 2009. *Swensen, Grete. 9 s. Finnes kun som PDF-fil på www.niku.no* (Utskrift kan bestilles hos NIKU. Det koster kr. 50 + porto.)
- 31** Kulturarv og stedsidentitet. Kulturmiljø i kryssiulden mellom bevaring og utbygging. 2009. *Swensen, G., Larsen, K.C., Molaug P.B., Sognnæs, J. 85 s. Finnes kun som PDF-fil på www.niku.no* (Utskrift kan bestilles hos NIKU. Koster kr. 50 + porto.)
- 32** Fortidens minner i dagens landskap. Status for automatisk fredete kulturminner i Sarpsborg kommune, Østfold 2009. *Sollund, May-Liss Bøe. 27 s.*
- 33** Fragmentert eller representativt? Konstruksjonen av kulturminneverdier langs Akerselva I Oslo. 2010. *Grahn, W., Berg, S. K., Larsen, K.C., 65 s. Finnes kun som PDF-fil på www.niku.no* (Utskrift kan bestilles hos NIKU. Det koster kr. 50 + porto.)