

## MED UTGANGSPUNKT I UNJÁRGA-NESSEBY

Finmarkskommisjonens kartlegging av landskapsbruk  
som ressurs for kulturminnemyndighetene

Stine Barlindhaug og Alma Thuestad







Norsk institutt for kulturminneforskning (NIKU)

Storgata 2, Postboks 736 Sentrum, 0105 Oslo

Telefon: 23 35 50 00

[www.niku.no](http://www.niku.no)

Tittel Med utgangspunkt i Unjárga-Nesseby Finnmarkskommisjonens kartlegging av landskapsbruk som ressurs for kulturminnemyndighetene	Rapporttype/nummer NIKU Rapport 71	Publiseringsdato 06.12.2013
	Prosjektnummer 15620862	Sider 32
	Avdeling Nordområde	Tilgjengelighet Åpen
Forfatter(e) Stine Bärindhaug og Alma Thuestad	ISSN 1503-4895 ISBN 978-82-8101-205-9	Periode gjennomført 2013
	Forsidebilde Nesseby sett fra Ceavccageadje / Mortensnes Kulturminneområde. Foto: Alma Thuestad, 2012	
Prosjektleder Elin Rose Myrvoll		
Prosjektmedarbeider(e) Stine Bärindhaug & Alma Thuestad		
Kvalitetssikrer Inga Fløisand		
Finansiert av Riksantikvaren		
Sammendrag Innhenting av lokal kunnskap har, i mange sammenhenger, vist seg å gi et svært nyttig kunnskapsgrunnlag i bl.a. kulturminneregistrering. Gjennomgangen av informasjonen innhentet gjennom spørre- og intervjuundersøkelsene for Finnmarkskommisjonen har imidlertid vist at slike data på generelt grunnlag kan ha begrenset nytteverdi med hensyn til bredde i kulturminnetyper og tidsdybde. Nytteverdien for identifisering og registrering av kulturminner som er ukjent for kulturminneforvaltningen, er begrenset slik som arbeidet i dag utføres. Potensialet for innhenting av ny kunnskap ville vært langt større dersom kommisjonsarbeidet også hadde fokusert på folks kunnskap om kulturminner i sine bruksområder. Sett fra et kulturminnefaglig synspunkt hadde det derfor vært svært ønskelig at dette ble viet plass i den store kartleggingen som nå gjennomføres i Finnmark, en region hvor det i dag er et klart behov for bedre grunnlagsdata i kulturminneforvaltningen. Informasjonen i de innsamlete dataene er likevel verdifulle som grunnlag for vurderinger av potensial for kulturminner knytta til den type utmarksbruk som blir kartlagt. Dataene som framkommer gjennom arbeidet for Finnmarkskommisjonen, viser at områder hvor det i dag i liten grad er registrert kulturminner har vært intensivt og variert utnyttet og følgelig har et stort potensial for funn av kulturminner. Dataene gir også mer kunnskap om og bedre forståelse av sammenhengen de enkelte kulturminner inngår i.		
Abstract Local knowledge has proved to be valuable for cultural heritage management authorities. A review of local knowledge obtained through the surveys conducted for the Finnmark Commission has, however, shown that such general data may be of limited use concerning for instance various types of cultural heritage sites. This largely comes down to how the work was organized as there was generally a lack of focus on cultural heritage. The potential for obtaining new knowledge would have been far greater if the Commission's work had included an interest in local knowledge of cultural heritage. From a heritage professional's point of view it would have been desirable if cultural heritage was an integral part of the large surveys now being implemented in Finnmark. Today, cultural heritage management authorities have a clear need for an improved data. Still, the data collected through these surveys are valuable in terms of assessing the potential for cultural heritage related to the type of land use being mapped. The Finnmark Commission's mapping shows that areas where there is limited knowledge of cultural heritage, nevertheless has an extensive, intensive and varied land use. Consequently these areas have a high potential for identification of cultural heritage sites and also an understanding of their context.		
Emneord Kulturminner, samiske kulturminner, landskapsbruk, Unjárgga gielda, Nesseby kommune, tradisjonell kunnskap, kartlegging		
Keywords Cultural heritage sites, Sámi cultural heritage, land use, Unjárgga municipality, traditional knowledge, mapping		

Avdelingsleder  
Elin Rose Myrvoll

## Forord

Finnmarkskommisjonen har i oppgave å kartlegge eksisterende bruks- og eierrettigheter folk i Finnmark har ervervet på grunnlag av langvarig bruk. Som en del av dette arbeidet har kommisjonen bestilt sakkyndige utredninger i den hensikt å fremskaffe et kunnskapsgrunnlag for en systematisk kartlegging av nåværende og tidligere bruk av landområder og naturressurser samt rettsoppfatninger knyttet til denne bruken. Finnmark, særlig innlandsområdene i Finnmark, har i liten grad vært gjenstand for systematiske kulturminneregistreringer. Dette innebærer at kulturminnemyndigheter og ulike aktører innen utredningsvirksomhet har et mangelfullt datagrunnlag, særlig i tidlige faser av planprosesser og i vurdering av arealkrevende tiltak.

Norsk institutt for kulturminneforskning (NIKU) har som sakkyndig utreder innhentet et omfattende kildemateriale om historisk og nåværende tradisjonsbasert landskapsbruk. Kulturminner som fysiske spor etter menneskelig aktivitet er nært forbundet med fortidig landskaps- og ressursbruk. Informasjon om landskapsbruk gir grunnlag for å vurdere potensial for å identifisere hittil ukjente kulturminner.

Stine Barlindhaug og Alma Thuestad, begge NIKU, har deltatt i prosjektarbeidet.

Prosjektet er initiert av NIKU, og vi vil rette en takk til Riksantikvaren som har bidratt med økonomiske midler til gjennomføringen.

Prosjektet tar utgangspunkt i NIKUs kartlegginger for Finnmarkskommisjonen. Det vil være et bidrag til å styrke kunnskapsgrunnlaget om kulturminner og om sammenhengen mellom landskaps- og ressursbruk og kulturminner.

Tromsø 2. desember 2013

Elin Rose Myrvoll,  
Prosjektleder

---

## Innholdsfortegnelse

1	Innledning.....	7
2	Kulturminneverdier i Unjárga-Nesseby .....	9
2.1	Askeladden .....	9
2.2	SEFRAK.....	11
2.3	Andre register.....	14
3	Historisk og nåværende landskapsbruk i Unjárga-Nesseby .....	16
3.1	Kartlegging av landskaps- og ressursbruk .....	16
3.2	Resultater av spørre- og intervjuundersøkelsene .....	17
3.2.1	Innsamlet kulturminnedata i Unjárga-Nesseby.....	19
4	Relevans av landskaps- og ressursbruk kartlagt for Finnmarkskommisjonen i arkeologisk registreringsarbeid .....	25
5	Oppsummerende kommentarer .....	28
6	Litteratur.....	29

## Figurer

Figur 1: Kulturminnelokaliteter i Unjárga-Nesseby registrert i Askeladden. Kartet viser til sammen 412 kulturminnelokaliteter (52 lokaliteter i kommunen mangler geometri). Kartgrunnlag: Statens kartverk .....	10
Figur 2: Boaresárku-Bergeby handel på nordsiden av Varangerfjorden. Denne samiske handelsgården ble ikke brent i 1944 og her finnes flere bygninger som er automatisk fredet. Foto: Elin Rose Myrvoll, 2013.....	11
Figur 3: Gammetuft på Vieranjárga/Veidnes. Foto: Elin Rose Myrvoll, 2011. ....	12
Figur 4: Eksempel på stabbur i Banġgohpi. Foto: Elin Rose Myrvoll, 2011. ....	12
Figur 5: SEFRAK-registrerte bygninger i Unjárga-Nesseby. Kartgrunnlag: Statens kartverk. ....	13
Figur 6: Byggverk i utmark Unjárga-Nesseby (etter Statskog 2002 (udatert) a og b). Kartgrunnlag: Statens kartverk. ....	15
Figur 7: Kartfestede opplysninger innhentet gjennom spørre- og intervjuundersøkelser i Unjárga-Nesseby. Kartgrunnlag: Statens kartverk. ....	17
Figur 8: Kart med opplysninger om reindrift i Unjárga-Nesseby basert på informantopplysninger og Vorrens (Vorren 1962) kartlegginger. Kartgrunnlag: Statens kartverk. ....	18
Figur 9: Kartfestede informantopplysninger om gammer og utmarksslåtter nord og vest for Varangerfjorden i Unjárga-Nesseby. Kartgrunnlag: Statens kartverk.....	22
Figur 10: Kartfestede informantopplysninger om gammer og områder bruk til snarefangst sør for Varangerfjorden i Unjárga-Nesseby. Kartgrunnlag: Statens kartverk.....	23
Figur 11: Informasjon om gammer, gammetufter oa. byggverk innhentet fra Askeladden, SEFRAK samt spørre- og intervjuundersøkelser. Unjárga-Nesseby. Kartgrunnlag: Statens kartverk. ....	24
Figur 12: Steinkonstruksjon på Vieranjárga/Veidnes på sørsiden av Varangerfjorden. Foto: Elin Rose Myrvoll, 2011.....	26

## Tabeller

Tabell 1: Gammer/gammetufter i Unjárga-Nesseby kommune. Kilde: Eythorsson et al. 2011.....	21
--------------------------------------------------------------------------------------------	----

## 1 Innledning

Finnmarks 48.618 km<sup>2</sup> har i liten grad vært omfattet av systematiske kulturminneregistreringer. De landsomfattende kulturminneregistreringene for Økonomisk kartverk dekket til sammen omkring 17 % av landarealet i fylket. Øvrige kulturminneregistreringer, som for en stor del har vært gjennomført på bakgrunn av forskjellige utbyggingstiltak eller forskningsprosjekt, har gjennomgående hatt et mindre omfang med hensyn til dekningsgrad/areal. Kulturminnemyndighetene har derfor mange steder et mangelfullt datagrunnlag til rådighet, særlig i tidlige faser av planprosesser og vurdering av arealkrevende tiltak. Mangelfullt datagrunnlag på kulturminner og kulturmiljø er også en utfordring for aktører innenfor konsekvensutredning og annet utredningsarbeid på overordnet nivå. I Riksantikvarens *Strategisk plan for forvaltningen av arkeologiske kulturminner og kulturmiljøer 2010-2020* er datagrunnlag fremholdt som et innsatsområde (Riksantikvaren 2013a).

I løpet av de siste tiår har det vokst frem en bevissthet omkring verdien av lokal kunnskap om tradisjonsbasert landskaps- og ressursbruk (Agrawal 2002, Weiner et al. 2002, Dunn 2007, Berkes 2008, Crampton 2010). Mange steder vil slik kunnskap også være relatert til kulturminner og sammenhengen mellom kulturminner og tradisjonell landskaps- og ressursbruk. Tradisjonskunnskap anses i dag som verdifull og, ikke minst, legitim kunnskap. Regionale kulturminnemyndigheter, forskere og andre aktører innenfor kulturminnefeltet i landsdelen arbeider med og tar i dag systematisk i bruk slike data i registreringsøyemed. Innhenting og bruk av relevant tradisjonskunnskap har, i flere tilfeller, inngått som en viktig del av den metodiske tilnærmingen til kulturminneregistrering (se eksempelvis Barlindhaug et al. 2007; Barlindhaug 2013; Schanche 2011). Tradisjonskunnskap er imidlertid ikke bare innsamlet av kulturminneforvaltningen og forskere, men i minst like stor grad av lokale ressurspersoner, museer og organisasjoner. Eksempelvis kan nevnes Mearrasámi diehtoguovddáš/Sjøsamisk kompetansesenter i Porsanger som bl.a. har arbeidet med dokumentasjon og formidling av lokal fjordkunnskap (Meron 2013).

Landskaps- og ressursbruk i Nord-Norge har gjennomgått store endringer på 1900-tallet, økonomi- velferds- og regionalpolitikk har medførte at det etter omkring 1960 ble vanskeligere for små lokalsamfunn å basere seg på tradisjonell blandingsøkonomi (Brox 1966, Eythorsson 1993). Det har derfor i mange områder kommet til et brudd i tradisjonell bruk av landskapene men samtidig finnes fortsatt førstehåndskunnskap hos folk. Det er viktig å samle inn og ta vare på kunnskap om den tidligere bruken mens den fremdeles er tilgjengelig. Bakgrunnen for og formålet med å samle inn tradisjonskunnskap kan være forskjellige og kan også ha flere sider. Som nevnt bruker arkeologer slike data for å lette og forbedre kvaliteten på registreringsarbeid og derigjennom øke kunnskapsgrunnlaget for de problemstillingene man arbeider med. Andre kan ha et annet fokus som for eksempel kunnskap fra en større region en befolkningsgruppe eller et lite lokalsamfunn. Tradisjonskunnskap omfatter data som kan trekkes inn både som elementer i planprosesser og rettighetsspørsmål, men brukes også ofte til å styrke lokal og regional kulturhistorisk kunnskap.

Finnmarkskommisjonen, som ble oppnevnt av Kongen i statsråd 14. mars 2008, har sin bakgrunn i *Lov om rettighetsforhold og forvaltning av grunn og naturressurser i Finnmark fylke* (finnmarksloven) fra 2005. Finnmarkskommisjonen har i oppgave å kartlegge eksisterende bruks- og eierrettigheter folk i Finnmark har ervervet på grunnlag av langvarig bruk (Finnmarkskommisjonen 2013). Forut for finnmarksloven var omkring 95 % av alt landareal i Finnmark statsgrunn. Disse områdene, som utgjør omkring 46.000 kvadratkilometer, ble overdratt til Finnmarkseiendommen (FeFo) fra Statskog ved

---

finnmarkslovens ikrafttredelse 01.07.06. Kollektive eller private bruks- og eiendomsrettigheter var ikke avklart forut for overføringen.

Finnmarkskommisjonen har igangsatt et langsiktig arbeid med å utrede historisk bruk og rettsoppfatninger knyttet til grunn- og naturressurser i Finnmark bl.a. gjennom en systematisk og områdevis kartlegging av bruk. Norsk institutt for kulturminneforskning (NIKU) har, på oppdrag fra Finnmarkskommisjonen, utredet bruk og rettsoppfatninger på Stierdná/Stjernøya og Sievju/Seiland (Felt 1), i Unjárgga gielda/Nesseby kommune (Felt 2), på Sállan/Sørøya (Felt 3) og i Karasjok kommune (Felt 4) (Eythórsson et al. 2011a, 2011b; Myrvoll et al. 2011; Myrvoll et al. 2013). NIKU har i dette arbeidet samarbeidet med forskere og fagpersonell ved Universitetet i Tromsø (UiT), Northern Research Institute (Norut) og Sámi Ealáhus- ja Guorahallanguovddáš/Samisk Nærings- og Utredningssenter (SEG). Norsk institutt for naturforskning (NINA) har utført en utredning av Varangerhalvøya øst (Felt 5) som omfatter kommunene Vadsø og Vardø (Øian et al. 2012). I tillegg er NIKU i gang med kildeinnsamling for Varangerhalvøya vest (Felt 6) som omfatter kommunene Berlevåg og Båtsfjord.

Det vil være svært kostbart å gjennomføre systematiske kulturminneundersøkelser av de omfattende arealene man mangler kunnskap om i Finnmark. Det er derfor et særlig behov å utvikle effektive verktøy for å øke kulturminnekunnskapen generelt og for bedre å kunne målrette arkeologisk registreringsarbeid. NIKU har, ikke minst gjennom kartbaserte intervju og spørreundersøkelser, samlet inn et omfattende og detaljert materiale vedrørende historisk og nåværende landskaps- og ressursbruk for de undersøkte områdene. Arbeidet for Finnmarkskommisjonen hadde primært fokus på kartlegging av ressurs- og landskapsbruk og ikke på kulturminner. I dette prosjektet har vi med utgangspunkt i det innsamlede materialet undersøkt om dataene også inneholder kulturminnedata som kan være anvendelig for forvaltning og forskning. Brukerne av landskapet, og særlig kunnskapsbærere i tradisjonelle næringer, har ofte stor kunnskap om lang tids bruk av områdene. Vårt mål er derfor å undersøke om informasjonen som samles inn som følge av Finnmarkskommisjonens utredninger også kan ha nytteverdi for kulturminneforvaltningen. Inneholder disse dataene informasjon som kan brukes til å styrke kunnskapsgrunnet vedrørende kulturminner?

Unjárga-Nesseby er en 1436 km<sup>2</sup> stor kommune i den innerste del av Varangerfjorden i Finnmark. Gjennom å tilrettelegge og systematisere innsamlet materiale fra utredningsarbeidet for Finnmarkskommisjonen i Unjárga-Nesseby (Felt 2), vil vi undersøke om denne type materiale kan bidra til å identifisere områder med særlig potensial for kulturminner. Vi vil også diskutere bruk av tradisjonskunnskap som metodisk tilnærming i kulturminneregistrering.



## 2 Kulturminneverdier i Unjárga-Nesseby

Dette kapitlet omfatter en kort oversikt over kjente kulturminner i Unjárga-Nesseby. Oversikten tar først og fremst utgangspunkt i de nasjonale databasene Askeladden<sup>1</sup> og SEFRAK<sup>2</sup>. Øvrig relevant informasjon er innhentet fra lokalhistoriske arbeider samt en oversikt over byggverk i utmark utarbeidet av Statskog (2002 a;b).

### 2.1 Askeladden

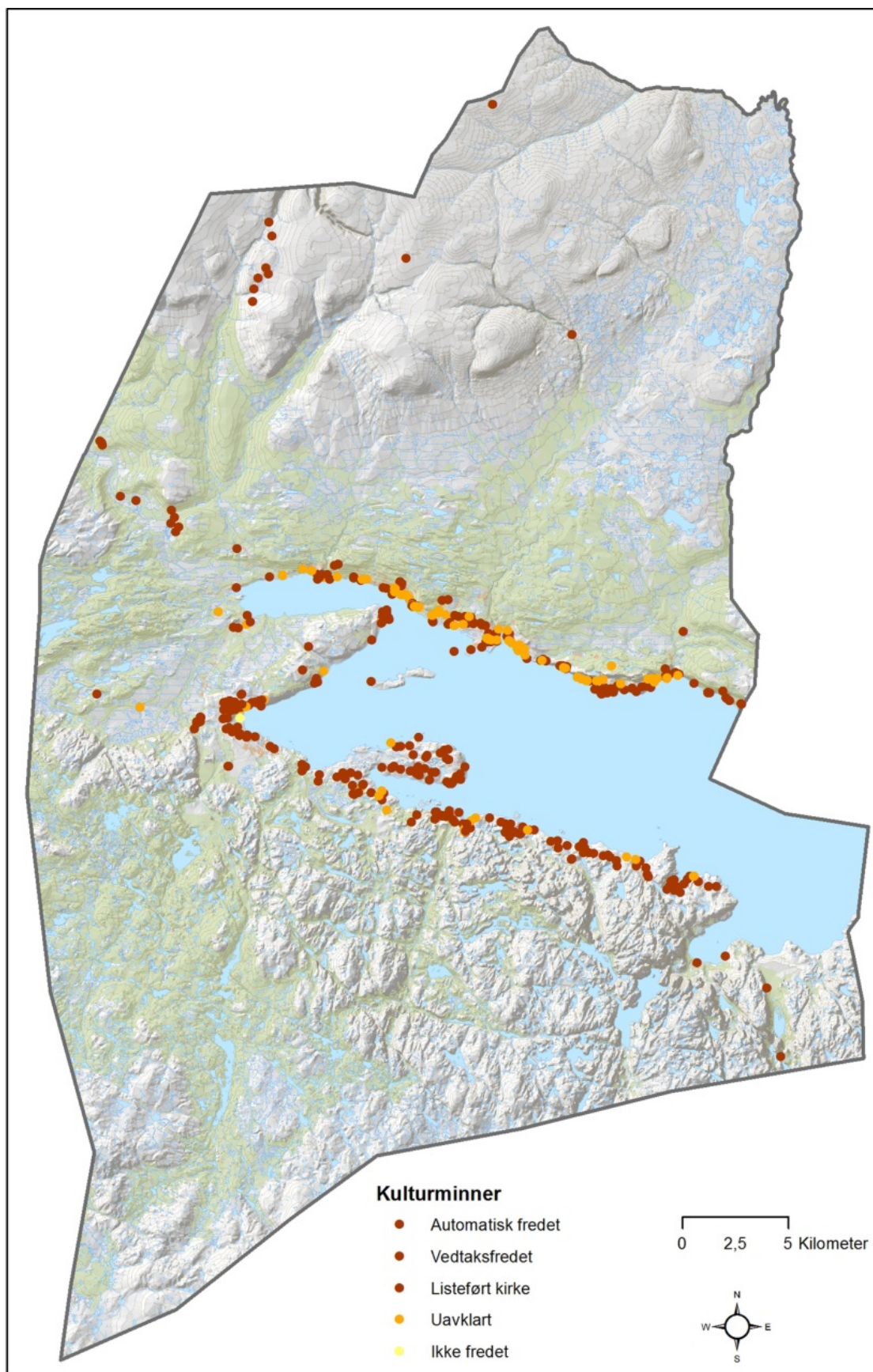
Unjárga-Nesseby kommune har et høyt antall registrerte kulturminnelokaliteter. Askeladden omfatter totalt 464 registrerte lokaliteter med til sammen 2184 enkeltminner (Riksantikvaren 2013b). 337 av lokalitetene er automatisk fredet eller vernet. Kulturminnene representerer en lang bosetningshistorie som strekker seg fra eldre steinalder til forrige århundre. Det kjennes en rekke forskjellige kulturminnetyper som kan knyttes til eldre landskapsbruk og ressursutnyttelse, slik som jordbruksvirksomhet, utmarksbruk, reindrift og fiske. Eksempelvis kan nevnes gammer og gammetufter.

Langt de fleste kulturminnelokalitetene ligger i strandnære områder både på nord- og sørsiden av Varangerfjorden. Omlag tre kvart av de kjente kulturminnene i kommunen ligger mindre enn 1 km fra sjøen (figur 1). Med tanke på Finnmarks generelle kulturhistorie vurderes ikke dette som et representativt bilde av kulturminnedistribusjonen i kommunen. Det er snarere et bilde på hvor kulturminneregistreringer i fylket tradisjonelt har hatt fokus.

---

<sup>1</sup> Den nasjonale kulturminnedatabasen, Riksantikvaren

<sup>2</sup> SEFRAK (Sekretariatet For Registrering Av faste Kulturminner i Norge) er et nasjonalt register over bygninger eldre enn 1900, samt ruiner. For Finnmarks del omfatter registeret bygninger bygd før 1945.

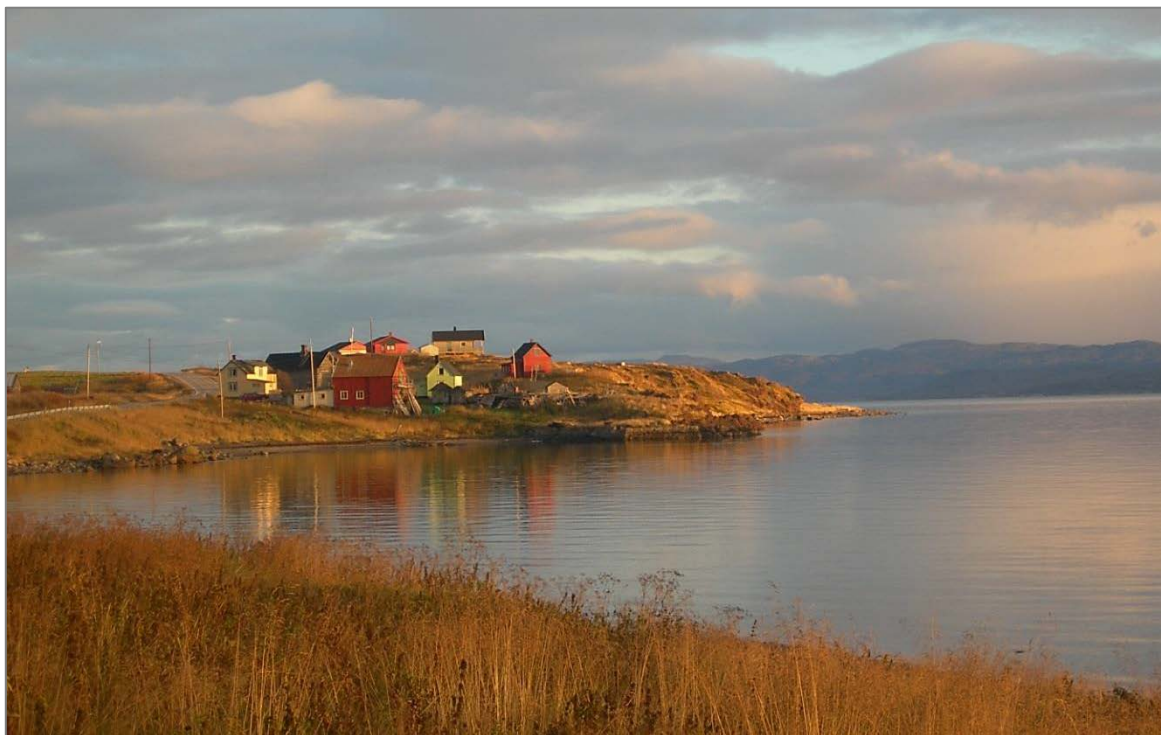


Figur 1: Kulturminnelokaliteter i Unjárga-Nesseby registrert i Askeladden. Kartet viser til sammen 412 kulturminnelokaliteter (52 lokaliteter i kommunen mangler geometri). Kartgrunnlag: Statens kartverk

## 2.2 SEFRAK

SEFRAK omfatter 218 registrerte objekter i Unjárga-Nesseby (SEFRAK 2013). Store deler av bygningsmassen i kommunen ble, i liket med resten av Nord-Troms og Finnmark, brent i 1944. Antallet SEFRAK-objekter i kommunen må til dels ses i relasjon til desimeringen som brenningen forårsaket. De fleste objektene ligger på nordsiden av Varangerfjorden (figur 5). Med få unntak i Klubbvikdalen, Bergebydalen og på Vesterelvmyrene er bygningene lokalisert i sjønære områder.

SEFRAK er et generelt kulturhistorisk register som ikke inneholder opplysninger om bygningenes verneverdi og fredningsstatus (Riksantikvaren 2013c). I registeret finnes både automatisk fredete bygninger, vedtaksfredete bygninger og verneverdige bygninger samt bygninger uten særskilt verneverdi. Flere av de registrerte objektene i Unjárga-Nesseby kan derfor også være automatisk fredete kulturminner. I SEFRAK registeret finnes det blant annet 68 gammetufter og 17 áiti / stabbur i Unjárga-Nesseby (figur 5). Flere av disse er trolig eldre enn hundre år og dermed automatisk fredet etter kulturminneloven. Et område som er av interesse i så måte, er Vieranjárga/Veidnes på sørsiden av Varangerfjorden. De SEFRAK-registrerte gammetuftene er, med unntak ei tuft som ligger på Áppošborre/Abelsborg, registrert i ovennevnte område.



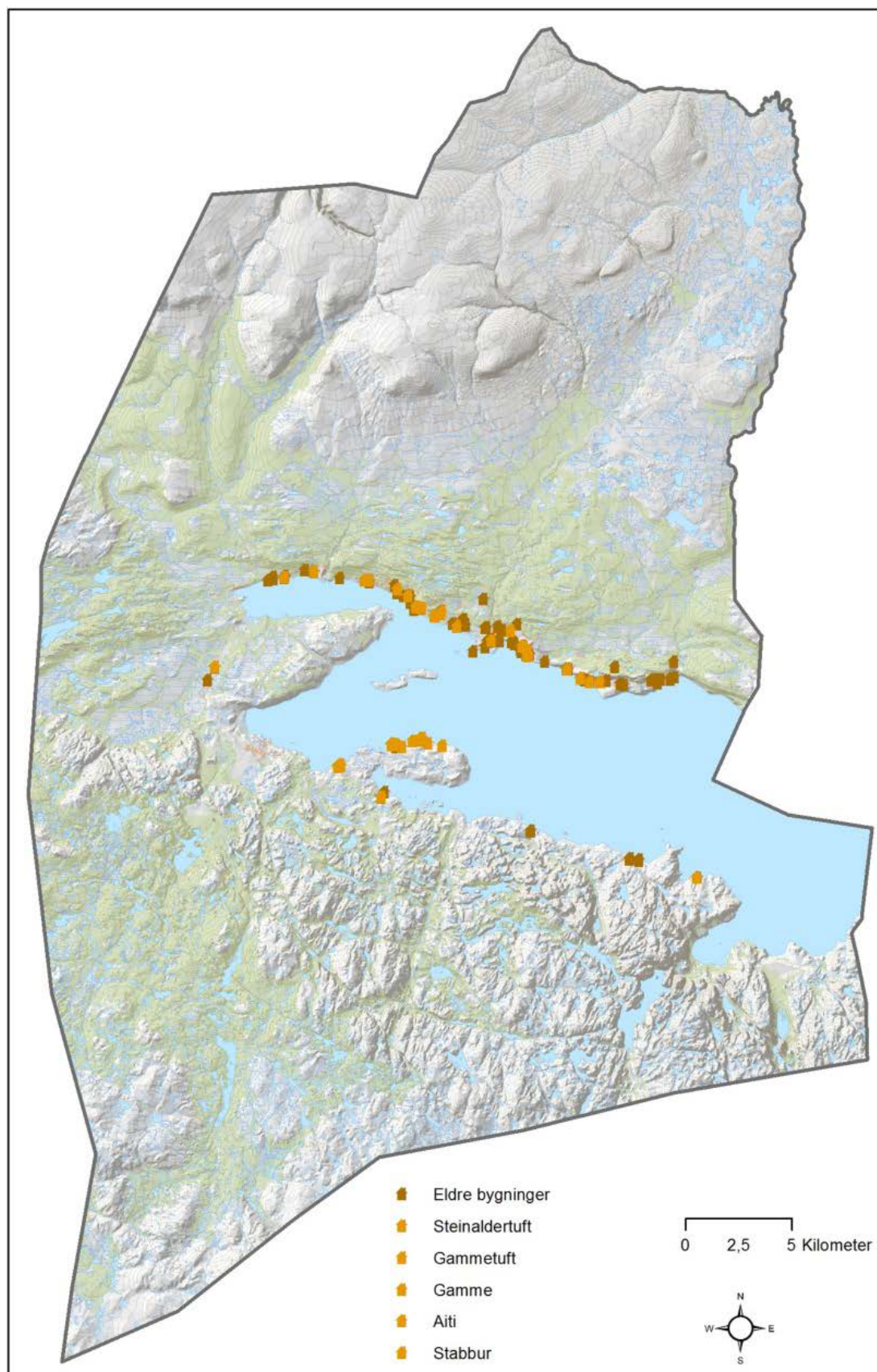
**Figur 2: Boaresárku-Bergeby handel på nordsiden av Varangerfjorden. Denne samiske handelsgården ble ikke brent i 1944 og her finnes flere bygninger som er automatisk fredet. Foto: Elin Rose Myrvoll, 2013.**



**Figur 3: Gammetuft på Vieranjårga/Veidnes. Foto: Elin Rose Myrvoll, 2011.**



**Figur 4: Eksempel på stabbur i Banjgohpi. Foto: Elin Rose Myrvoll, 2011.**



Figur 5: SEFRAK-registrerte bygninger i Unjárga-Nesseby. Kartgrunnlag: Statens kartverk.

## 2.3 Andre register

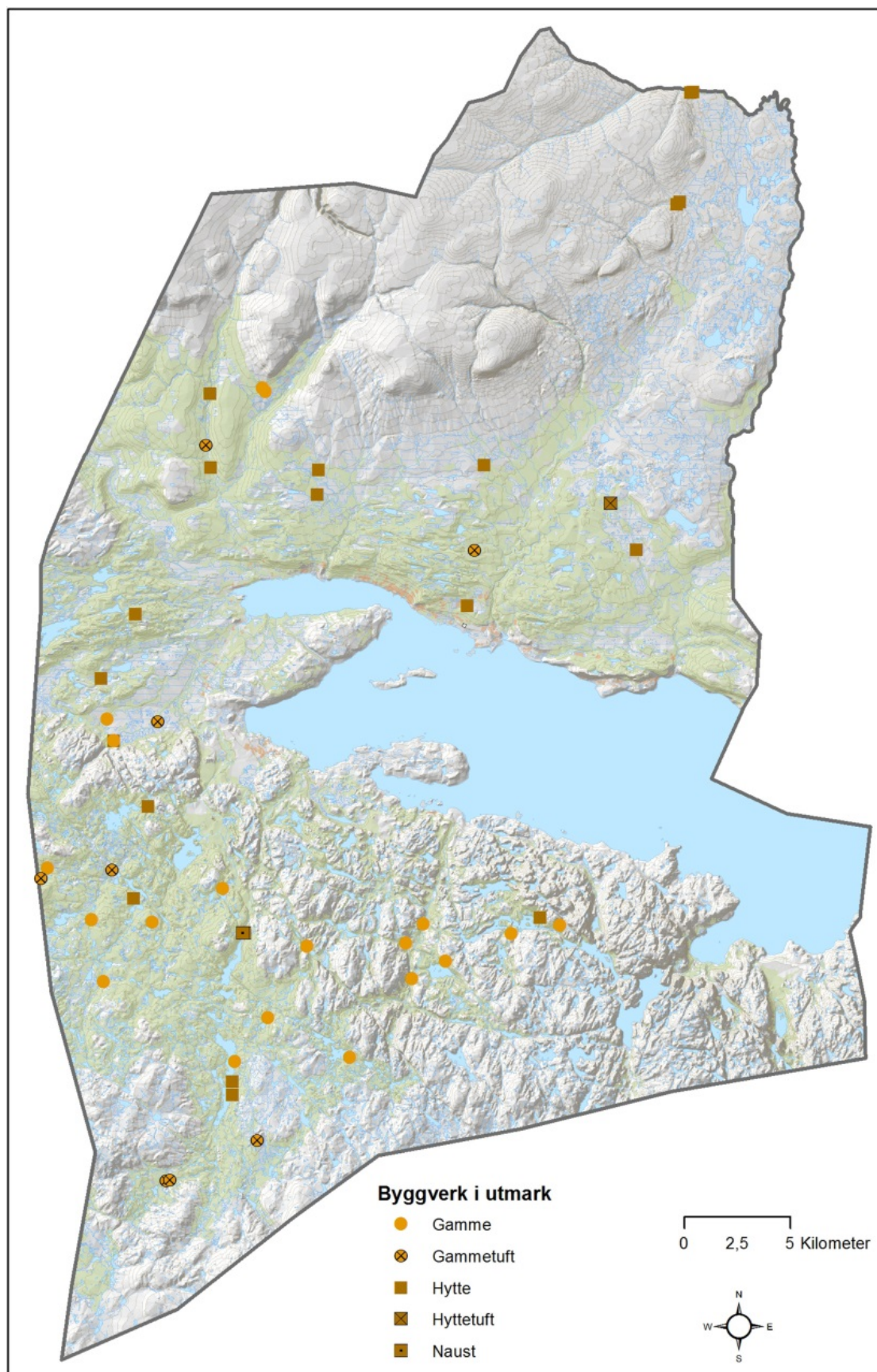
Statskog SF har utarbeidet en oversikt over byggverk i utmark for Unjárga-Nesseby (Statskog 2002 (udatert) a og b). Oversikten omfatter til sammen 27 gammer, 21 hytter og to naust. Fire gammer, hvorav to beskrives som en ruin, og 12 hytter ligger på nordsiden av Varangerfjorden, mens 23 gammer, hvorav åtte er en ruin, ni hytter og to naust ligger på sørsiden av fjorden (Figur 6).

Denne typen informasjon om objekter eller lokaliteter kan potensielt omfatte objekter som komme inn under fredningsbestemmelsene i kulturminneloven. I tillegg til arbeidet Statskog SF har utført er det også samlet inn opplysninger om spor i marka etter utmarksbruk i forbindelse med annet lokalhistorisk arbeid.

Blant annet er byggverk og strukturer benyttet i tilknytning til ulike former for ressursbruk dokumentert av Øystein Nilsen (1990, 1991 og 2009). Nilsen (2009: 54) skriver følgende om gammer på nordsiden av Varangerfjorden:

*Gamle gammetufter i området Nástejávri, Geadnjejávri, Oarddajávri og Jakobselvkorken, er som regel spor etter fjellsamenes sommerboplasser før 1900. I Jakobselvkroken og ved Suovvejávri/Bergebyvann ble de første gammene i dette (20.) århundre bygd i 1920-1930-årene. En vintergamme på nordsida som det ennå finnes spor etter, ligger i Jakobselvkroken. Den ble bygd av Hendá/ Henrik Mathisen (1913-1975) fra Áppošborri/ Abelsborg. Gammen ved Suovvejávri/ Bergebyvann ble bygd av John Porsanger (1887- 1941), Vuonnabahta/ Varangerbotn i 1920-årene. For øvrig fantes bl.a. følgende gammer på nordsiden i tiårene før 1940: Nils Anders Andersen (Kiste- Ánde; 1905- 1975) bygde i 1930 en gamme ved Skoarrajohka. John Porsanger hadde i tillegg gammen ved Suovvejávri/ Bergebyvann også en gamme i enden av Oarddajávri. Det samme hadde Ola Piera Utsi (1892- 1961); reineier fra Buolbmát/ Polmak. Anders Bomban og Per Morotei hadde en gamme ved Máhte-Uvlajohka i 1920-årene. Henrik Koefot, Gohppi/ Klubbvik, hadde en gamme i Boaltun (bygd ca 1900). Jakobselvsamene og kvenene hadde i 1920-åra to gammer ved Álljaveadje/ Øvre Flintelv. Ellers finnes det sommergammetufter over alt, spesielt ved de gamle utmarksslåttene. De siste gammene som var i bruk på nordsida var: Hendá-gammen i Bearalveadji (til 1961), Stuorra-Uvllá-gammen, Geatkegorsa (1965), Ivvar Ánde-gammen (1995), Elle Máre-gammen (1995) ved Gárdánnjunni/ Skálvejávri og Edvin Tapios gamme (1995) i Suovka/ Suki.*

Ifølge Nilsen fantes også mange gammer sør for Varangerfjorden. I Diergejávre-området var det på 1950-tallet mange gammer i bruk, og enda på begynnelsen av 1990-tallet var det ca. 25 gammer i bruk på sørsiden av Varangerfjorden (Nilsen 2009: 55). Nilsen beskriver også stabbur som var ved Aiteoavvei, Bartacielggit og Vuoddasoavvit (Nilsen 1990: 11).



Figur 6: Byggverk i utmark Unjárga-Nesseby (etter Statskog 2002 (udatert) a og b). Kartgrunnlag: Statens kartverk.

### 3 Historisk og nåværende landskapsbruk i Unjárga-Nesseby

#### 3.1 Kartlegging av landskaps- og ressursbruk

Unjárga-Nesseby omfatter store utmarksområder, både på Varangerhalvøya og på sørsiden av Varangerfjorden, og ulike former for utmarksbruk er tradisjonelt en viktig del av områdets næringstilpasning.

NIKUs utredningsarbeid for Finnmarkskommisjonen foregikk i perioden 2010-2011. Det vises for øvrig til Finnmarkskommisjonens nettsider (Finnmarkskommisjonen 2013) for videre informasjon om kommisjonens arbeid. *Felt 2 Unjárgga gielda / Nesseby kommune. Sakkyndig utredning for Finnmarkskommisjonen* (Eythórsson et al. 2011) er tilgjengelig digitalt<sup>3</sup>. Utredningen omfattet tidligere statsgrunn i Finnmark overført til FeFo i 2006. Formålet med utredningen var å gi en beskrivende fremstilling av ulike gruppers (jordbrukere, reindrifutøvere, kyst- og fjordfiskere, sjølaksefiskere, kombinasjonsbrukere, fastboende bygdebefolkning, fritidsbrukere/allmennhet og eventuelt andre) bruk av grunn og naturressurser (Eythórsson et al. 2011: 1). Naturressurser er et vidt begrep som omfatter både fornybare og ikke-fornybare ressurser. Med bakgrunn i utredningsarbeidets formål ble begrepet avgrenset til fornybare ressurser i utmark, da hovedsakelig ressurser som har næringsmessig betydning eller rekreasjonsverdi i dag, men også i noen grad ressurser som tidligere har vært av stor betydning, men som nå for en stor del har mistet sin økonomiske verdi (ibid. 5-6).

Eksisterende kunnskap kjent fra ulike skriftlige kilder, rettslige dokument og arkiv/databaser utgjør en viktig del av kildegrunnlaget. NIKU har også, i sine undersøkelser bevisst valgt å basere datainnsamling på muntlige kilder supplert med kartpåtegninger, dvs. kunnskap som ikke tidligere, eller kun i begrenset grad, er dokumentert og tilgjengelig gjennom skriftlige kilder, arkivmateriale og rettslige dokumenter. Et utgangspunkt for NIKUs metodiske tilnærming var “use and occupancy map surveys” (Tobias 2009), en metode for dokumentasjon av landskaps- og ressursbruk. Metoden er utviklet i samarbeid med urfolk i Canada (Union of British Columbia Indian Chiefs and ECOTRUST Canada) som en del av arbeidet for anerkjennelse av rettigheter til land og ressurser.

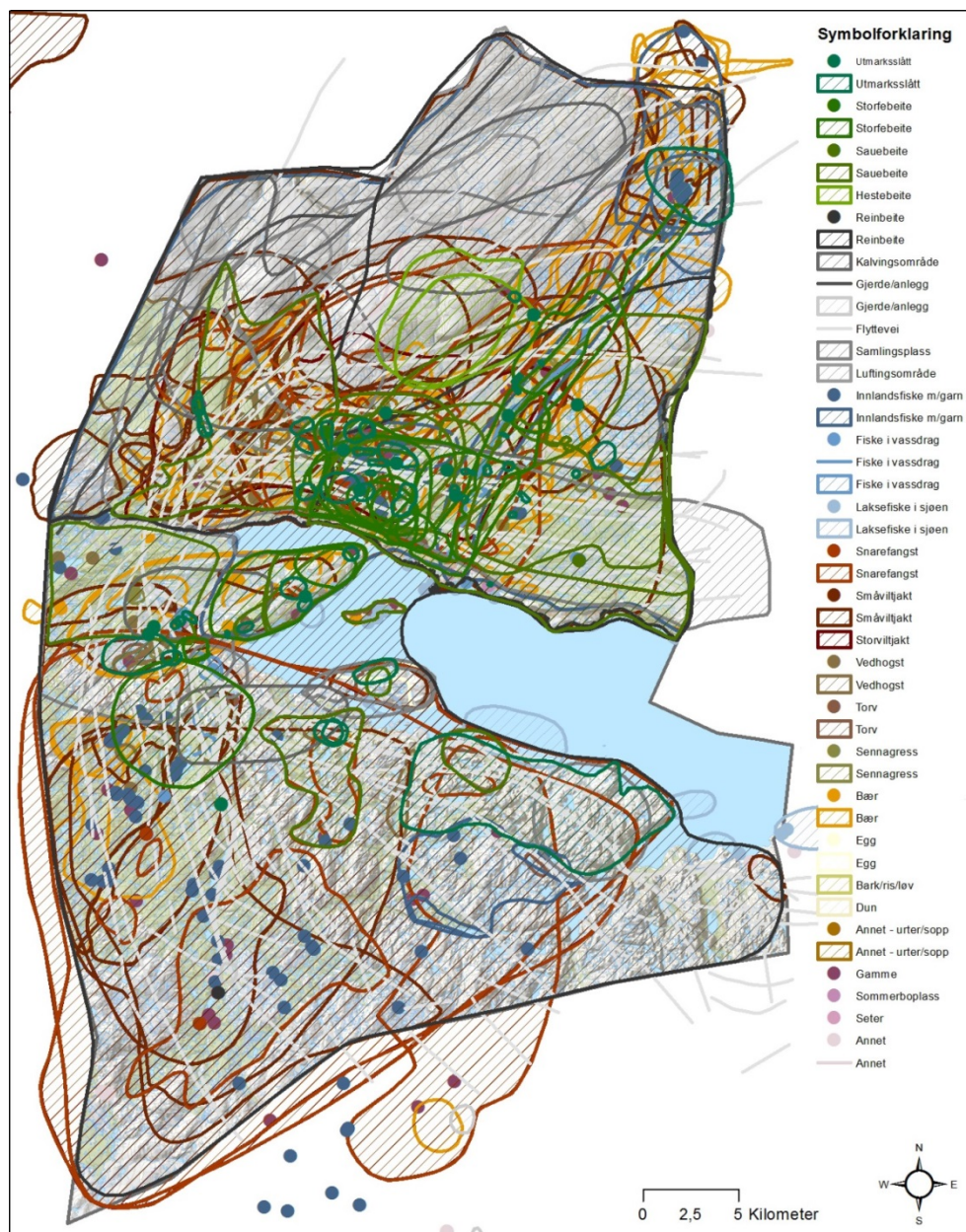
Det ble gjennomført en omfattende kartbasert spørre- og intervjuundersøkelse. Kunnskapsbærere ble invitert til å beskrive og kartfeste hvordan de tradisjonelt har brukt landskapene. Målgruppene for undersøkelsen var først og fremst fastboende bygdebefolkning og reindrifutøvere (Eythórsson et al. 2011). Undersøkelsene tok utgangspunkt i finnmarkslovens (2005) § 22-23 hvor det fremgår hvilke ressurser som omfattes av rettigheter for henholdsvis Finnmarks og den enkelte kommunes innbyggere. Det ble fokusert på ressurser som beiteland, slåttemark, fiske, vilt, brensel, bær, egg osv. Informasjon om både nåværende og tidligere bruk samt endringer i bruk over tid ble etterspurt. Det ble utformet et spørreskjema hvor informanter ble bedt om å redegjøre for bruk av ressurser, knytte bruken til stedsnavn og tegne bruksområder for hver ressurs på kart. Brukens varighet og omfang skulle også angis i skjemaet. Respondentene hadde mulighet for å kommentere alle spørsmål i skjemaet. Oppfølgingsintervjuer og intervjuer av andre informanter som meldte sin interesse, fulgte spørreundersøkelsens tematikker og struktur.

<sup>3</sup> <http://www.domstol.no/no/Enkelt-domstol/Finnmarkskommisjonen/Felt-1---3/Avsluttede-felt/Felt-2-Nesseby/>



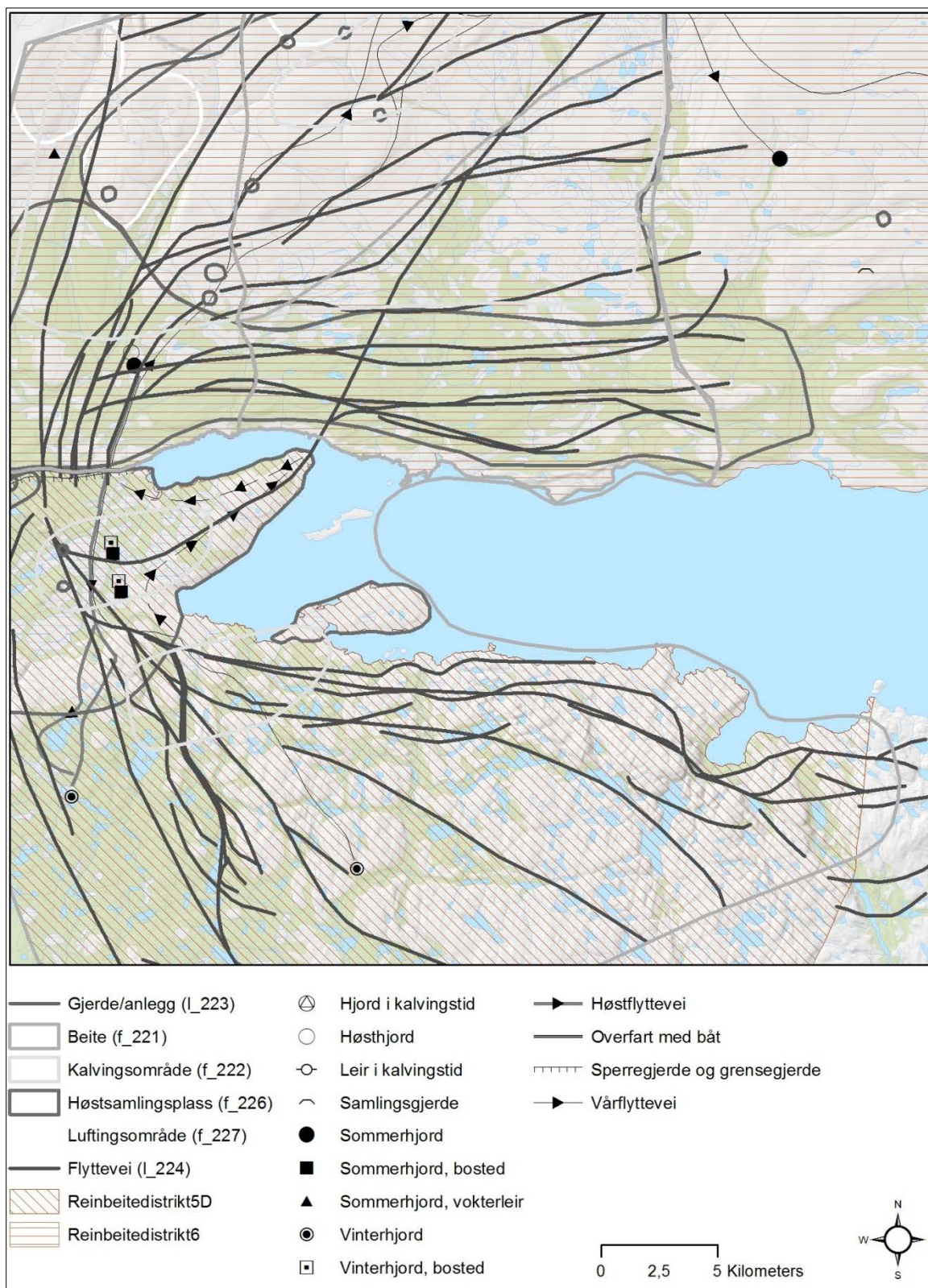
### 3.2 Resultater av spørre- og intervjuundersøkelsene

Den innsamlede og stedfestede informasjonen la grunnlag for en geodatabase (figur 7) hvor man både kan sammenstille og visualisere informasjon for blant annet å se på sammensetning av ulike former for ressursutnyttelse, brukens intensitet, varighet og omfang, eksempelvis innenfor et bestemt område eller i forhold til en bestemt gruppe. Kort sagt: hva som har foregått hvor, hvor lenge og i hvilket omfang samt hvem har vært involvert. Generelt kan man snakke om et tidsperspektiv på omkring 150 år på dataene som ble samlet inn. Databasen er å anse som en digital representasjon av informantopplysninger vedrørende bruk av områder og ressurser (Eythórssón et al. 2011: 7).



Figur 7: Kartfestede opplysninger innhentet gjennom spørre- og intervjuundersøkelser i Unjárga-Nesseby. Kartgrunnlag: Statens kartverk.

Databasen gir gode muligheter for å sammenholde data med andre kilder som f.eks. Askeladden, Ørnulf Vorrens (1962) kartlegginger av reindrift og Statskogs (2002 (udatert)) registreringer av bygninger i utmark.



Figur 8: Kart med opplysninger om reindrift i Unjárga-Nesseby basert på informantopplysninger og Vorrens (Vorren 1962) kartlegginger. Kartgrunnlag: Statens kartverk.

### 3.2.1 Innsamlet kulturminnedata i Unjárga-Nesseby

Det er, gjennom de kartbaserte intervju- og spørreundersøkelsene, samlet inn en betydelig datamengde. Kulturminner som tema inngikk i rapportene for Felt 1 - Stierdná/Stjernøya og Sievju/Seiland og Felt 2 - Unjárgga gielda/Nesseby kommune (Eythórsson et al. 2011a og 2011b). Kulturminner og kulturminneressurser var imidlertid ikke et av de primære fokus i spørre- og intervjuundersøkelsene. Undersøkelsene fokuserte på informantenes bruk og på lokaliteter og strukturer i utmark relatert til beskrevet bruk. Sett i lys av den store mengden data som er innhentet og digitalisert, er det framkommet forholdsvis lite informasjon om konkrete kulturminner. Nevneverdige unntak er imidlertid opplysninger om gammer og gammetufter i utmark.

I Unjárga-Nesseby er det en sterk tradisjon med gammer i utmark. Gammene er brukt i forbindelse med ulike typer ressurshøsting og bruk av utmarksområder som reindrift, sauedrift, utmarksslåtter, jakt, fangst, fiske og bærplukking (Nilsen 2009: 54). Særlig ligger gammene lokalisert ved utmarksslåttene og i vinterfangstområdene (Nilsen 2009: 49). Noen gammetufter er også spor etter tidligere (sesong-) boplasser. Gammer har vært, og er fortsatt, til felles bruk for alle som ferdes i utmarksområdene. De finnes i stort antall og utgjør viktige spor etter den tradisjonelle næringsformen med utstrakt bruk av utmarksressurser. I dag er det fortsatt en del gammer som holdes ved like, og brukes i forbindelse med utmarkshøsting og rekreasjon. Selv om eieren av gammen ikke kan hevde en eksklusiv bruksrett, er det å vedlikeholde en gamme eller å bygge opp igjen en nedrast gamme som har tilhørt familien, en måte å markere kontinuitet i familiens tilknytning til et utmarksområde.

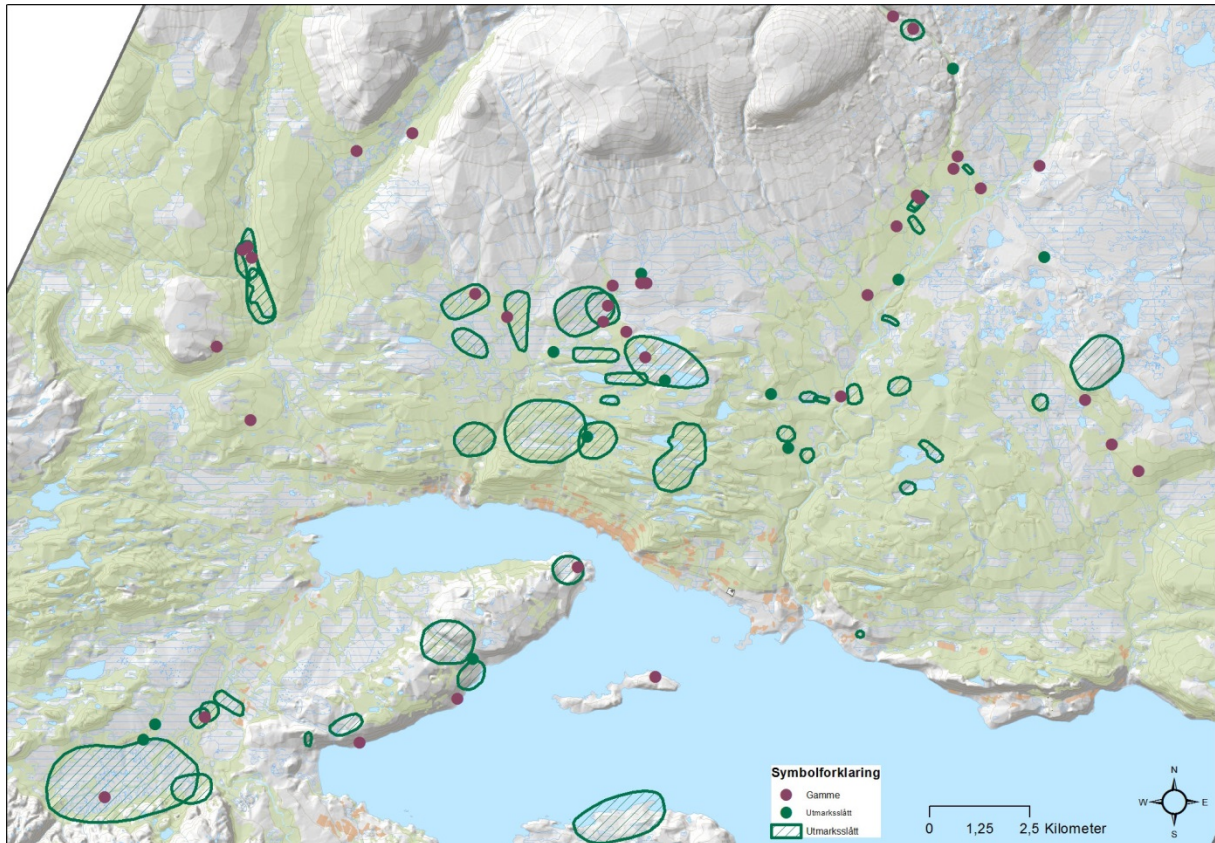
Det er innhentet opplysninger om et betydelig antall gammer og gammetufter i Unjárga-Nesseby. Oversikten i tabell 1 er ikke å anse som en fullstendig oversikt over gammetufter, men demonstrerer hvor omfattende bruken har vært og hvilke områder som har vært i bruk. Når det gjelder tidsangivelse for bruken, kan den være ganske omtrentlig (Eythórsson 2011: 139). Det er flere gammer som fortsatt står og brukes i dag, spesielt på sørsiden av fjorden. Informantene har også kjennskap til mange gammetufter som tidligere har vært brukt av deres familier. Men som tidligere nevnt, er gammene åpne, og kan brukes både av eieren og andre. Når det oppgis at familien har brukt en gamme, er det derfor ikke ensbetydende med at familien har bygd eller eid gammen.

Type	Stedfesting	Bruksperiode	Type bruk
<b>Stående gamme</b>	<b>Nord for Varangerfjorden</b>	<b>I bruk</b>	
Gamme	Sør for Roggeláddu	Bygget omkring 1970	Husholdning
Gamme/sommerboplass	Holmvannet	De siste 80-90 år	
	<b>Sør for Varangerfjorden</b>		
Gamme	Diergejávri	Årlig fra før 1900 til i dag	Næring (reindrift)
Gamme	Diergejávri, øverst	Årlig fra før 1900 til i dag	Næring (fangst)
Gamme/sommerboplass	Reikejohka	Årlig fra før 1900 til i dag	Næring
Gamme	Čuometláddu	Fra før 1900 til i dag	
Gamme	Stohkkemuorluoppal	Årlig fra før 1900 til i dag	Næring og husholdning (fiske, bærplukking og jakt)
Gamme	Láirábánkenjávri		Fiske
Gamme	Geađgeluobbalat	Årlig de siste 21-50 år	Næring og husholdning
Gamme	Buvregieddi	Årlig de siste 21-50 år	Næring og husholdning
Gamme/sommerboplass med fjøs	Lausklubben	Årlig fra før 1900 til i dag	Husdyrhold (tidligere) og laksefiske
<b>Gamme ute av bruk/gammetuft</b>	<b>Nord for Varangerfjorden</b>	<b>Ute av bruk</b>	
Gammetuft	Bearalveadji	Til omkring 1961	Næring og husholdning
Gammetuft	Bearalveadji (Suohpáš)	Til omkring 1970	Næring og husholdning
Gammetuft	Bearalveadji	Årlig fra før 1900 utover 1900-tallet	Næring
Gammetuft	Bearalveadji	Årlig fra 1950-tallet til omkring 1980	Næring
Gammetuft	Ánnejohmohkki/Jakobselvkroken	Til 1960-tallet	Næring og husholdning
Gammetuft	Boaltunsuovka	Til 1960-tallet	Næring og husholdning
Gammetuft	Suoidneguolbba	Årlig fra før 1900 til omkring 1944	Næring
Gammetuft	Čoskooaivi	Årlig fra før 1900 til omkring 1944	Næring
Gammetuft	Geatkegorsa	Årlig fra før 1900 til omkring 1944	Næring
Gammetuft	Suoidnečuohppanjohka	Årlig fra 1930-tallet til omkring 1970	Utmarksslått
Gamme	Sjåholmen	Av og til fra før 1900 til omkring 1944	Næring
Gamme/sommerboplass	Angsnes	Årlig fra før 1900 til omkring 1944	Egen husholdning
Gamme	Álljaveaijohka	Årlig til omkring 1970	Næring
Gamme	Stourra Bákšavárri	Årlig til omkring 1944	Utmarksslått og høsting av utmark
Gammetuft/leirplass	Bergebyvann	Årlig de siste 21-50 år	
Gammetuft	Rássejohka	Årlig fra 1925 til 1950	Jakt og bærplukking
Gamme	Davvejohka	Årlig fra før 1900 til omkring 1970	Næring

Type	Stedfesting	Bruksperiode	Type bruk
Gamme (5 gammetufter) sommerboplass	Johkageahči	Årlig fra før 1900 til omkring 1944	Næring
Gamme	Geatkegorsa	Årlig fra før 1900 til omkring 1970	Næring
Gamme (2 gammetufter)	Riggásgieddi ved Rássejohka	Årlig fra før 1900 til omkring 1970	Husholdning
Gamme	Balldasvađđa	Årlig til 1954	Slått og muldebærplukking
Gamme	Elijasjohka/Marrošjájut	Årlig til omkring 1944	Utmarksslått
Gamme/gammetuft	Vuollošládju	Tufter fra 1700-tallet, gamme til omkring 1955	
<b>Sør for Varangerfjorden</b>			
Gammetuft	Gállok	Til omkring 1944	
Gamme	Diergejávri		Reindrift (vinterbruk)
Gamme/sommerboplass	Reikejohka		Utmarksslått, muldebærplukking og fiske
Sommerboplass	Leaiberohthu/Luohkkejeaggi		Utmarksslått, muldebærplukking og fiske
Gammetuft	Siggáguolbba		Utmarksslått
Gamme	Veidnes	Årlig fra før 1900 til omkring 1944	Næring og husholdning
Gamme	Goikeluoppal	Årlig fra før 1900 til omkring 1970	Næring og husholdning
Gammetuft	Skidalen/Ravdoroggi	Av og til i perioden 1957-1962	Næring og husholdning (rypejakt og bærplukking)
Gamme	Leidnon	Av og til i perioden 1959-1980	Næring og husholdning (snarefangst, rypejakt, elgjakt og bærplukking)
Gammetuft	Bártnajávri	Av og til i perioden 1962-1990	Næring og husholdning (snarefangst, rypejakt, elgjakt og bærplukking)
Gamme	Diergi		
Gamme	Garsjøen		
Gamme	Sabbevan/Sáppenjávri		
Gamme med stall	Njidgu	Årlig fra før 1900 til omkring 1970	
Sommerboplass	Leaiberohthu	Årlig fra før 1900 til omkring 1970	Næring og husholdning
Gamme/tuft	Luovverohtu		
Gamme	Stohkkemorluoppal	Av og til frem til omkring 1970	

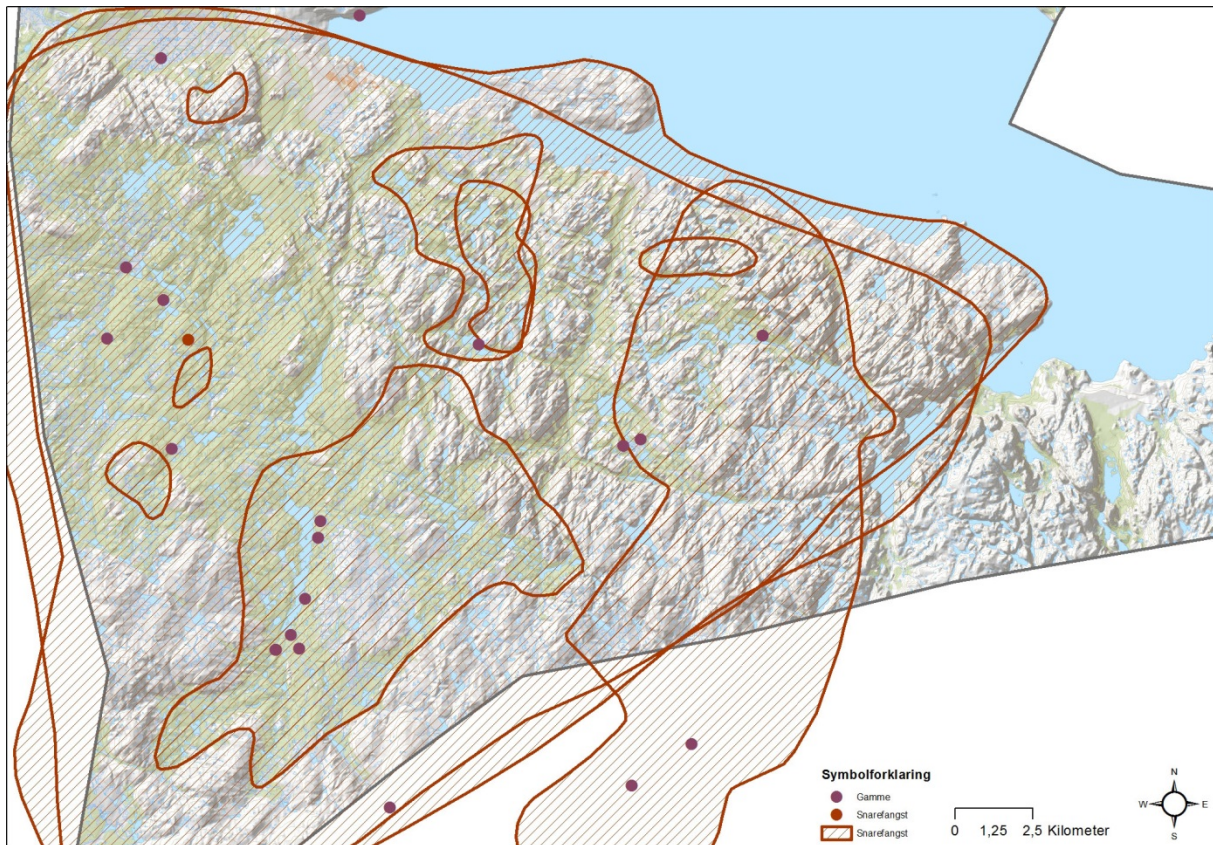
Tabell 1: Gammer/gammetufter i Unjárga-Nesseby kommune. Kilde: Eythorsson et al. 2011.

Det fremgår av tabell 1 at mange av gammene og tuftene er eller har vært tilknyttet ressursutnyttelse i utmark. Eksempelvis er det mange gammetufter både på nord- og sørsiden av Varangerfjorden, som vitner om tidligere bruk av utmarksområdene. De beste utmarksslåttene var på nordsiden, og mange av gammelokalitetene er plassert ved tidligere utmarksslåtter (figur 9).



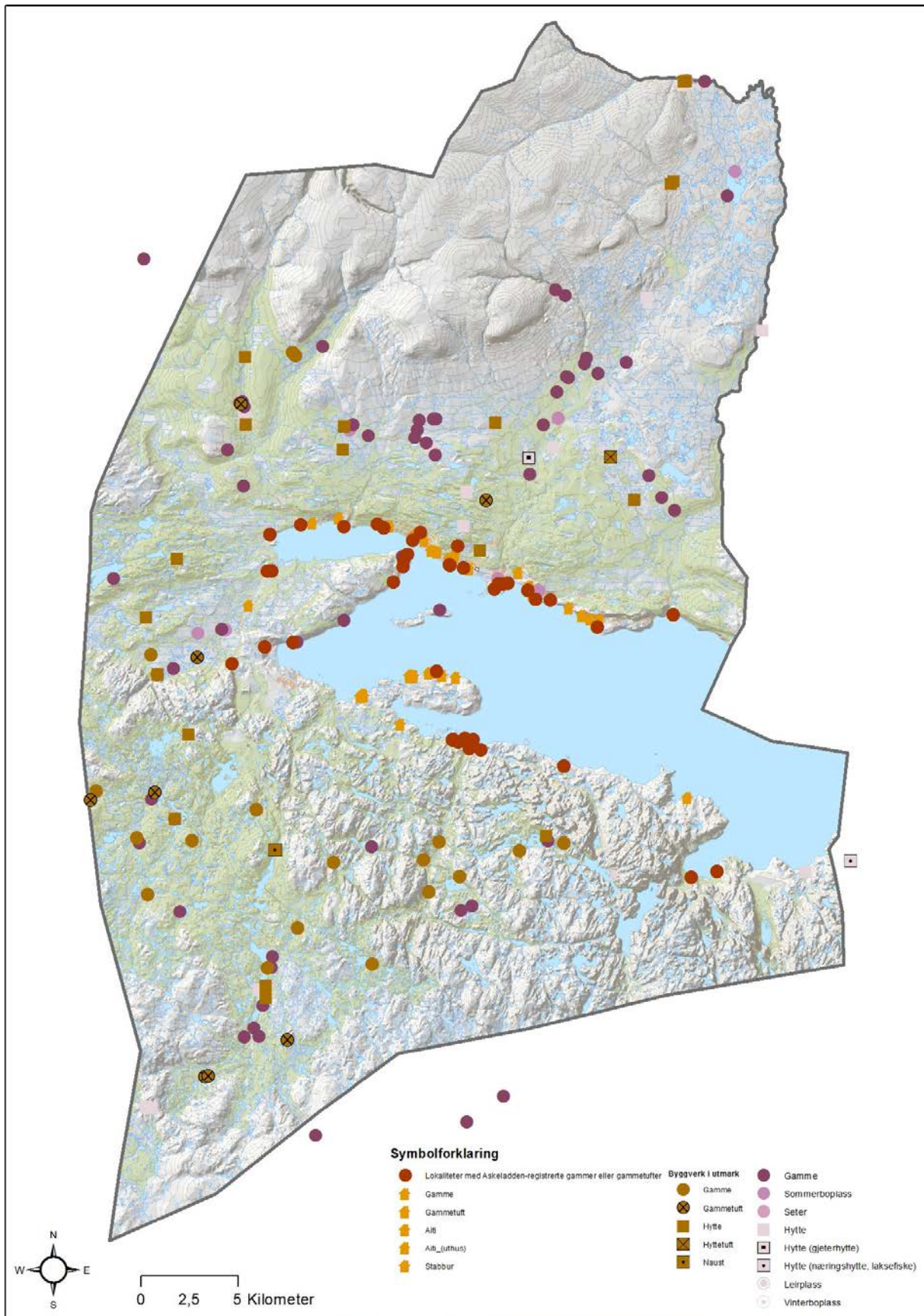
**Figur 9:** Kartfestede informantopplysninger om gammer og utmarksslåtter nord og vest for Varangerfjorden i Unjárga-Nesseby. Kartgrunnlag: Statens kartverk.

På sørsiden av fjorden var det viktige fangstområder som strekker seg helt inn mot grensen mot Finland, blant i området omkring Diergejávri i Unjárga-Nesseby og Gállok-området i Sør-Varanger. I disse områdene var det mange gammer som ble brukt av de som drev med snarefangst av ryper. Ifølge Nilsen (2009) var 25 gammer på sørsiden fortsatt i bruk på 1990-tallet.



**Figur 10: Kartfestede informantopplysninger om gammer og områder bruk til snarefangst sør for Varangerfjorden i Unjárga-Nesseby. Kartgrunnlag: Statens kartverk.**

Til forskjell fra objekter registrert i Askeladden (figur 1) eller SEFRAC (figur 5) ligger kulturminnene det er samlet inn opplysninger om for Finnmarkskommisjonen, gjennomgående i innlandsområder.



Figur 11: Informasjon om gammer, gammetufter oa. byggverk innhentet fra Askeladden, SEFRAK samt spørre- og intervjuundersøkelser. Unjárga-Nesseby. Kartgrunnlag: Statens kartverk.



## **4 Relevans av landskaps- og ressursbruk kartlagt for Finnmarkskommisjonen i arkeologisk registreringsarbeid**

Ved å tilrettelegge denne typen lokal kunnskap i Geografiske informasjonssystemer (GIS), åpner man for flere muligheter. Man kan nyttiggjøre seg en databank med stedfestede data om historisk bruk og kulturminner til prediksjoner, slik at man bedre kan målrette eventuelle undersøkelser i nye områder. Ved bruk av GIS kan man sammenstille og visualisere ulike aspekter ved kulturminnene og innsamlet informasjon om landskapsbruken i det samme området. I tillegg vil en systematisering og visualisering av Finnmarkskommisjonens data, med kulturminner i fokus, på sikt kunne bidra til oppbygging av en databank som vil kunne styrke utsagnskraften for forvaltninga også for områder med mangelfullt datagrunnlag.

Erfarne saksbehandlere foretar ofte sannsynlighetsvurdering av arealinteresser ut fra det som foreligger av databaseopplysninger, tilgjengelig kildemateriale og egen landskapsforståelse. I uttalelser fra kulturminneforvaltningen i arealplansaker er det vanlig å henvise til generell kunnskap om kulturminner i andre lignende områder, følgende eksempel er en vanlig ordlyd i brev fra kulturminneforvaltninga; "Ut fra generell kulturhistorisk kunnskap vet vi at man i denne typen områder ofte finner automatisk freda kulturminner. I denne sammenheng vil det særlig kunne dreie seg om graver fra jernalder og hustuffer fra steinalder..."

Denne typen erfaringsbaserte sannsynlighetsvurderinger er imidlertid krevende å formidle overbevisende overfor ulike tiltakshavere eller planmyndigheter, og med manglende grunndata blir dette ekstra vanskelig og tidkrevende. Erfaringsbasert kunnskap er bygd opp over tid gjennom forskningsaktivitet, systematiske kulturminneregistreringer og erfaringer hos de enkelte fagfolkene. Ved å øke den generelle kulturhistoriske kunnskapen om områder som tradisjonelt har dårlig arkeologisk datagrunnlag, vil man i større grad kunne benytte sannsynlighetsvurderinger med faglig tyngde også i andre lignende områder (Barlindhaug & Pettersen 2011).



**Figur 12: Steinkonstruksjon på Vieranjárga/Veidnes på sørsiden av Varangerfjorden. Foto: Elin Rose Myrvoll, 2011.**

Erfaringene fra andre registreringsprosjekter hvor tradisjonskunnskap er benyttet er i denne sammenheng nyttig kvalitetssikring. Det er dokumentert at tradisjonskunnskap kan gi svært relevant kunnskap om kulturminner og være til nytte som kunnskapsgrunnlag for kulturminneregistrering og prognosevurderinger (Barlindhaug 2012, Barlindhaug & Pettersen 2011, Barlindhaug et al 2007, Fjellheim 1999, Norberg & Fossum 2011, Skandfer 2009, Sommerseth 2009). I Canada er det også gjort lignende arbeider hvor man har testet den geografiske nøyaktigheten på muntlig tradisjonskunnskap om tidligere landskapsbruk. I en studie undersøkte Claudio Aporta (2009) sammenhengen mellom muntlig overlevert kunnskap om nettverk av gamle stier og vandringsruter blant inuitter i arktiske Canada, med boplasser og stedsnavn. Ved å benytte GIS-verktøy og sammenstille og visualisere muntlig overlevert kunnskap om reiseruter, stedsnavn og eldre boplasser, har han verifisert at den geografiske nøyaktigheten i folks fortellinger var stor (Aporta 2009: 145).

Det synes å være et skille i hvordan bruk av lokal kunnskap er implementert i Skandinavia. I en samisk sammenheng synes bruk av lokal kunnskap i større grad å være integrert i kulturminneforvaltning og forskning enn innafor arkeologien forøvrig. I forhold til samisk arkeologi synes dette å være en del av et helhetlig grep knyttet til et omfattende identitets-prosjekt, mens man i arkeologien for øvrig benytter tradisjonskunnskap i hovedsak til å svare på spesifikke spørsmål. Det synes å være et mer bevisst fokus på samarbeid og lokal kunnskap innen samisk arkeologisk forskning enn i arkeologi generelt. Sametinget har utarbeidet spesifikke retningslinjer om bruk av tradisjonskunnskap; Norge har forpliktelser gjennom ILO konvensjon 169; og det Svenska Arkeologiska Samfundet har blitt enige om retningslinjer med mål om å sikre respekt og samarbeid med de samiske samfunnene i sitt arbeid (se ILO 169, Samediggi-Sametinget, Jonsson 2010, Broadbent 2004). I denne sammenhengen må det

bemerkes at 100-årsgrensa for automatisk fredning av samiske kulturminner i Norge, gjør bruk av muntlige kilder mer relevant enn i de fleste øvrige arkeologiske kontekster.

I arbeidet NIKU har utført for Finnmarkskommisjonen, har kartleggingen hatt fokus på landskaps- og ressursbruk fra omkring de siste 150 år. Dette er i arkeologisk sammenheng en svært kort tidshorison da bosettingen i Finnmark strekker seg mer enn 10 000 år bak i tid (se f.eks. Olsen 1994). Samtidig er denne sene fasen også viktig arkeologisk da man for samisk kulturhistorie har lite skriftlige kilder å støtte seg til og, hvor de kildene som finnes, oftest er skrevet av embetsmenn fra kirke og stat. Disse kildene må dermed sees i lys av datidas sosialdarwinistiske og nasjonalistiske strømninger og gir i stor grad et ensidig og negativt syn på samisk kultur og levesett. Kulturminner fra denne sene perioden representerer derfor en viktig kilde til kunnskap om de samiske bruks- og bosettingsområdene.

I utredningsarbeidet er det ikke spurt direkte om folks kjennskap til eventuelle kulturminner generelt. Det er fokusert på kunnskap om ressursutnyttelse og landskapsbruk. Innsamlete data sier derfor mye om bruken av de områdene som folk har direkte kunnskap om og eventuelle kulturminner som er knyttet til denne bruken. Dette vil ofte dreie seg om gammer og gammetuffer som er eller har vært benyttet i forbindelse med snarefangst. Koblingen mellom bruk og de konkrete kulturminner er ikke uten videre der. Man må spørre direkte om fysiske spor etter ulike aktiviteter – aktivitetsspor som er potensielle kulturminner. På generell basis gir denne kunnskapen informasjon som også kan brukes som grunnlag for vurdering av eldre kulturminner i et gitt område.

Vurderinger av potensial for kulturminner vil til en viss grad begrenses til å omfatte de siste hundreårene ettersom denne perioden er i fokus i kommisjonsarbeidet. Samtidig strekker den beskrevne bruken seg trolig lenger bak i tid enn det informantene har kunnskap om. Kontinuitet i ressursutnyttelse og landskapsbruk medfører at man gjerne finner flere «generasjoner» av samme type kulturminne i umiddelbar nærhet (Barlindhaug 2012: 114), slik at tidsdybden i kulturminner ofte er langt større enn informantene har mulighet til å vite om.

Vår undersøkelse av det foreliggende materialet fra Nessebyutredningen har vist at de innsamlete dataene sammen med visualiseringer på kart, kan øke kunnskapen om både lokalisering konkret og generelle lokaliseringfaktorer for enkelte typer kulturminner. Dataene kan i tillegg til å ha lokal utsagnskraft, bidra til økt generell kunnskap om variasjonen av landskapstyper og i hvilke typer områder en kan forvente å finne spor etter den type bruk som her er kartlagt. Dermed kan man utvide erfaringshorisonten angående de seneste hundreårenes kulturhistorie og tilhørende kulturminner og kulturminnetyper. Ved gjennomgang av intervjuer og kartfestede opplysninger fra Unjárga-Nesseby kommune finner vi imidlertid lite kulturminnedata som på bred basis kan nyttes i kulturminnesammenheng.

De innsamlete dataene om landskapsbruk som her foreligger, har mindre verdi i forhold til bosetting og bruk i de eldste tidsperioder som for eksempel steinalder og tidlig metalltid, hvor både levesett, sosial organisasjon, klima- og ressursbildet var annerledes. Barlindhaug og Pettersen (Barlindhaug og Pettersen 2011, Barlindhaug 2012; 2013) har i sitt arbeid blant annet vist at bruk av kartbaserte intervjuer i dokumentasjon av kulturminner er effektivt og svært nyttig. Imidlertid er det påkrevd at det er et direkte fokus på kulturminnespørsmålet for at det skal komme tilstrekkelig fram. Eldre mennesker som har hatt direkte erfaringer med utmarksbruk, sitter inne med bred kunnskap også om kulturminner. Våre nordlige landskap har den evnen at de «husker godt». De bevarer en synlig

materialitet med lang tidsdybde - noe som har betydning for folks kjennskap til kulturminner i landskapet. Synlige kulturminner i landskapet har gjennom sin tydelige tilstedeværelse blitt en del av folks bevissthet og inngår som en naturlig del av kunnskapen og fortellingene hos de som kjenner og bruker sine områder. I relasjon til fokuset på Finnmarkskommisjonens kartlegging vil dataen også ved enkle grep som å systematisere og visualisere opplysninger om spor i terrenget etter bruk og bosetting kunne bidra til økt arkeologisk kunnskap. Imidlertid vil dataen være begrenset til spor etter innretninger fra nyere tid. Potensialet for å øke kunnskap om kulturminner fra eldre tider og andre kategorier er stort og man kunne med hjelp av noen få tilleggsspørsmål i kartleggingene ha tilført mye ny og verdifull kunnskap.

## **5 Oppsummerende kommentarer**

Innhenting av lokal kunnskap har, i mange sammenhenger, vist seg å være et svært nyttig kunnskapsgrunnlag i bl.a. kulturminneregistrering. Gjennomgangen av informasjonen innhentet gjennom spørre- og intervjuundersøkelsene for Finnmarkskommisjonen har imidlertid vist at slike data på generelt grunnlag, kan ha begrenset nytteverdi i forhold til bredde i kulturminnetyper og tidsdybde. Nytteverdien for identifisering og registrering av kulturminner som er ukjent for kulturminneforvaltningen, er også begrenset slik som arbeidet i dag utføres. Det er primært forekomst av gammetufter og gammer som er direkte knytta til den kartlagte bruken som fremkommer gjennom Finnmarkskommisjonenes arbeid, og det er dermed lite grunnlag for å utarbeide geodatabaser med avmerkede områder for potensial for hittil ukjente kulturminner på bred basis. Oversikten i tabell 1 over alle dokumenterte gammer og gammetufter er heller ikke å anse som en fullstendig oversikt, men demonstrerer hvor omfattende bruken har vært og hvilke områder som har vært i bruk.

Potensialet for innhenting av ny kunnskap ville vært langt større dersom kommisjonsarbeidet også hadde hatt fokus på folks kunnskap om kulturminner i sine bruksområder. Sett fra et kulturminnefaglig synspunkt hadde det derfor vært svært ønskelig at dette ble viet plass i den store kartleggingen som nå gjennomføres i Finnmark, en region hvor det i dag er et klart behov for bedre grunnlagsdata i kulturminneforvaltningen.

Informasjonen i de innsamlete dataene er likevel verdifulle som grunnlag for vurderinger av potensial for kulturminner knytta til den type utmarksbruk som blir kartlagt. Dataen som framkommer gjennom arbeidet for Finnmarkskommisjonen, viser at områder hvor det i dag i liten grad er kjente kulturminner, har vært intensivt og variert utnyttet og følgelig har et stort potensial for funn av kulturminner. Dataene gir også mer kunnskap om og bedre forståelse av sammenhengen som de enkelte kulturminner inngår i.

## 6 Litteratur

Agrawal, A. 2002: Indigenous knowledge and the politics of classification. *International Social Science Journal*, 54, 287–297.

Aporta, C. 2009: The trail as home: Inuit and their pan-arctic network of routes. *Human Ecology* 37(2): 31-146

Barlindhaug, S., T. Risan & A. Thuestad. 2007: *Kulturhistoriske registreringer. Porsangermoen – Hálkavárri skytefelt*. NIKU Rapport 17

Barlindhaug, S. & B. Pettersen. 2011: Kartfesting av lokal kunnskap – en tverrfaglig tilnærming til kulturminneregistrering. *Primitive tider* 13: 17-29

Barlindhaug, S. 2012: Mapping Complexity. Archaeological Sites and Historic Land Use Extent in a Sámi Community in Arctic Norway. *Fennoscandia Archaeologica* 29: 105-124

Barlindhaug, S. 2013: *Cultural Sites, Traditional Knowledge and Participatory Mapping. Long-Term Land Use in a Sámi Community in Coastal Norway*. PhD. UiT Norges arktiske universitet

Berkes, F. 2008: *Sacred Ecology*. London: Routledge.

Broadbent 2004: The ethics of collaborative research in Sweden: finding common ground with local and indigenous people. I Karlsson H . (red.) *Swedish archaeologists on ethics*. Bricoleur Press.

Brox, O. 1966: *Hva skjer i Nord-Norge?* Oslo: Pax forlag.

Crampton, J. W. 2010: *Mapping: A Critical Introduction to Cartography and GIS*. Oxford: Blackwell.

Dunn, C. E. 2007: Participatory GIS — a people's GIS? *Progress in Human Geography*, 31, 616–637.

Eythorsson, E. 1993: Sami fjord fishermen and the state: traditional knowledge and resource management in Northern Norway. *Traditional Ecological Knowledge Concepts and Cases*, 132–142.

Eythórsson, E., E. R. Myrvoll, M. Myrvoll, A. Thuestad, B. Bjerkli, B. Evjen, S. Joks og Ø. Ravna. 2011: *Felt 1. Stierdná/Stjernøya og Sievju/Seiland. Sakkyndig utredning for Finnmarkskommisjonen*. NIKU Oppdragsrapport 42/2011

Eythórsson, E., E. R. Myrvoll, M. Myrvoll, A. Thuestad, B. Bjerkli, B. Evjen, S. Joks og Ø. Ravna. 2011: *Felt 2. Unjárgga gielda/Nesseby kommune. Sakkyndig utredning for Finnmarkskommisjonen*. NIKU Oppdragsrapport 43/2011

Finnmarkskommisjonen. 2013: <http://www.domstol.no/no/Enkelt-domstol/Finnmarkskommisjonen/>

Finnmarksloven. 2005: LOV 2005-06-17 nr 85: Lov om rettsforhold og forvaltning av grunn og ressurser i Finnmark fylke (finnmarksloven). <http://www.lovdatab.no/all/hl-20050617-085.html>  
Data lest 30.07.13

Fjellheim, S. 1999: *Samer i Rørostraktene*. Sverre Fjellheim, Snåsa

ILO 2013 Convention No. 169 <http://www.ilo.org/indigenous/Conventions/no169/lang--en/index.htm>

Jonsson Å. N. 2010: Árbiediehtu, Árbbediehtu/Aerpimaahoe. Sametingets policydokument för traditionell kunskap. Giron/Kiruna: Sámediggi/Sametinget, Sweden.

Kulturminneloven 1978: LOV-1978-06-09-05 Lov om kulturminner (kulturminneloven)

<http://lovdata.no/dokument/NL/lov/1978-06-09-50>

Data lest 22.11.13

Mearrasámi diehtoguovddáš / Sjøsamisk kompetansesenter 2013:

<http://www.mearrasapmi.no/index.php/nb/om-oss/sjosamisk-kompetansesenter>

Data lest 20.11.13

Meron 2013: <http://www.meron.no/>

Data lest 20.11.13

Myrvoll, M., J. Å., Riseth, A. Thuestad, B. Evjen, E. T. Dahlsbø, T. Samuelsen, og H. Hansen, 2013: *Felt 4 Karasjok. Sakkyndig utredning for Finnmarkskommisjonen*. NIKU Oppdragsrapport 10/2013

Myrvoll, M., E. Eythórsson, A. Thuestad, B. Bjerkli, E. T. Dahlsbø, B. Evjen, R. B. M. Eira og Ø. Ravna 2011: *Felt 3 Sállan/Sørøya. Sakkyndig utredning for Finnmarkskommisjonen*. NIKU Oppdragsrapport 241/2011

Nilsen, Ø. 1990: *Varangersamene. Boplasser og ressurser*. Varjjat Sami Musea. Inngår delvis i Nilsen 2009

Nilsen, Ø. 1991: Varangersamenes utmarksbruk. Upublisert manuskript. Inngår delvis i Nilsen 2009.

Nilsen, Ø. 2009: *Varangersamene. Várjjat Sámi Musea Čállosat nr. 5 / Varanger Samiske Museums Skrifter nr. 5*

Norberg, E. og B. Fossum. 2011: Traditional Knowledge and Cultural Landscape. I *Working with Traditional Knowledge: Communities, Institutions, Information Systems, Law and Ethics: Writings from the Arbediehtu pilot project on documentation and protection of Sami traditional knowledge*. J. Porsanger og G. Guttorm (red.), s.193-223. Dieđut 1/2011. Sámi allaskuvla, Guovdageaidnu

Olsen, B. 1994: *Bosetning og samfunn i Finnmarks forhistorie*. Oslo

Riksantikvaren. 2013a: *Strategisk plan for forvaltningen av arkeologiske kulturminner og kulturmiljøer 2010-2020*. Høringsutkast.

<http://www.riksantikvaren.no/filestore/STRATEGISKPLAN-HRINGSUTKAST.pdf>

Data lest 30.07.13

Riksantikvaren 2013b: Askeladden. <https://askeladden.ra.no/askeladden/Pages/LoginPage.aspx>

Data lest 31.07.13

Riksantikvaren. 2013c: SEFRAK – register over eldre bygninger.

<http://www.riksantikvaren.no/Norsk/Tema/Bygninger/SEFRAK-registeret/>

Data lest 22.11.13

Samediggi – Sámi Parliament. <http://www.sametinget.no/Miljoe-areal-og-kulturvern>

Schanche, K. 2011: *Registrering av samiske kulturminner i forbindelse med 420 kV-ledning Balsfjord-Hammerfest. Oppsummering av feltsesongen 2010 og identifisering av konfliktområder*. Sametinget

SEFRAK 2013: Norge digitalt. [http://159.162.103.4/norgedigitalt.no/?\\_to=914](http://159.162.103.4/norgedigitalt.no/?_to=914) Data lest 30.07.13

Skandfer, M. 2009: Ethics in the Landscape: Prehistoric Archaeology and Local Sámi Knowledge in Interior Finnmark, Northern Norway. *Arctic Anthropology* 46: 89-102

Sommerseth, I. 2009: *Villreinfangst og tamreindrift i Indre Troms: belyst ved samiske boplasser mellom 650 og 1923*. Universitetet i Tromsø, Tromsø

Statskog. 2002a: *Byggverk i utmark; Nesseby Nord*. Upublisert notat

Statskog. 2002b: *Byggverk i utmark; Nesseby Sør*. Upublisert notat

Tobias, T. 2009: *Living Proof. The Essential Data-Collection Guide for Indigenous Use-and Occupancy Map Surveys*. Ecotrust Canada. Vancouver

Vorren, Ø. 1962: *Finnmark samenes nomadisme*. Tromsø museums skrifter vol. IX, bind I og II.

Weiner, D., Harris, T. & Craig, W. J. 2002: Community participation and geographic information systems. In Craig, W. J., Harris, T. & Weiner, D. (eds), *Community Participation and Geographic Information Systems*, 3–16. London: Taylor & Francis.

Øian, H., M. Skår, Ø. Aas, O. Andersen og L. H. Eira 2012: *Felt 5 – Varangerhalvøya øst. Sakkyndig utredning for Finnmarkskommisjonen*. NINA Rapport 881

Norsk institutt for kulturminneforskning er et uavhengig forsknings- og kompetansemiljø med kunnskap om norske og internasjonale kulturminner.

Instituttet driver forskning og oppdragsvirksomhet for offentlig forvaltning og private aktører på felter som by- og landskapsplanlegging, arkeologi, konservering og bygningsvern.

Våre ansatte er konservatorer, arkeologer, arkitekter, ingeniører, geografer, etnologer, samfunnsvitere, kunsthistorikere, forskere og rådgivere med spesiell kompetanse på kulturarv og kulturminner.

[www.niku.no](http://www.niku.no)

NIKU Rapport 71  
ISSN 1503-4895  
ISBN 978-82-8101-205-9

**NIKU hovedkontor**  
Storgata 2  
Postboks 736 Sentrum  
0105 OSLO  
Telefon: 23 35 50 00

**NIKU Tønsberg**  
Farmannsveien 30  
3111 TØNSBERG  
Telefon: 934 66 230

**NIKU Bergen**  
Dreggsallmenningen 3  
Postboks 4112 Sandviken  
5835 BERGEN  
Telefon: 922 89 252

**NIKU Trondheim**  
Kjøpmannsgata 25  
7013 TRONDHEIM  
Telefon: 922 66 779 /  
405 50 126

**NIKU Tromsø**  
Framsenteret  
Hjalmar Johansens gt. 14  
9296 TROMSØ  
Telefon: 77 75 04 00